



وزارة التعليم العالي والبحث العلمي
جامعة وهران -02- محمد بن أحمد
كلية العلوم الاجتماعية
قسم علوم التربية



مذكرة مقدمة لنيل شهادة ماستر تخصص الإرشاد و التوجيه

دور مستشار التوجيه المدرسي في تحقيق التوافق النفسي
لدى تلاميذ سنة الثالثة ثانوي
-دراسة ميدانية بثانوية بكاي محمد ولاية وهران-

تحت إشراف الأستاذة:

د.قويدر خيرة

من إعداد الطالبة:

• بلغوثي فاطمة الزهراء

لجنة المناقشة:

| الاستاذ (ة) | الصفة | جامعة الانتماء |
|----------------|--------------|----------------|
| أ.د شارف جميلة | رئيسا | جامعة وهران 02 |
| د.قويدر خيرة | مشرفا ومقررا | جامعة وهران 02 |
| أ.د صالح نعيمة | مناقشا | جامعة وهران 02 |

السنة الجامعية : 2023 - 2024

الشكر و عرفان

الحمد لله الذي أنار لنا درب العلم و المعرفة و أعاننا و وفقنا لهذا العمل المتواضع.

أتوجه بجزيل الشكر و الإمتنان إلى الأستاذة الفاضلة " قويدر خيرة " التي تفضلت

بإشرافها على هذا البحث ولكل ما قدمته لي من دعم وتوجيه وإرشاد للإتمام هذا العمل على

ما هو عليه فلها أسمى عبارات الثناء والتقدير وأرجو من الله أن يجعله في ميزان حسناتها.

و الشكر موصولاً أيضاً إلى أساتذة أعضاء لجنة المناقشة الذين تفضلوا بقراءة هذه المذكرة .

الإهداء

بكل فخر أهدي هذا العمل إلى مصدر الأمان الذي استمد منه قوتي إلى نور عيني

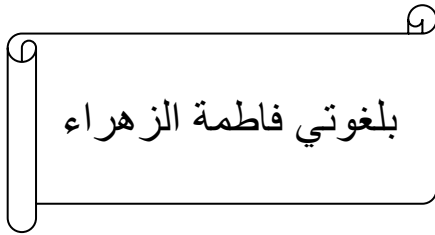
وحظي الجيد و فوزي و فخري إلى من كانت الدعوة الأولى لتحقيق طموحي

إلى من كانت ملجأئي وإلى من أبصرت بها الطريق حياتي و إعتزازي بذاتي

إلى القلب الحنون إلى من كانت دعوتها تحيطني أُمي الحبيبة

و إلى سندي في الحياة و مسندي أبي الغالي

و إلى عزوتي في الحياة إخوتي وإلى من ساهم في انجاز هذا العمل المتواضع



ملخص الدراسة :

تهدف هذه الدراسة الى معرفة دور مستشار التوجيه المدرسي في تحقيق التوافق النفسي لذي تلاميذ سنة ثالثة ثانوي حيث انطلقنا من التساؤلات التالية:
هل توجد علاقة ارتباطية ذات دلالة إحصائية بين دور مستشار التوجيه المدرسي وتحقيق التوافق النفسي لدى عينة الدراسة؟

هل توجد فروق ذات دلالة إحصائية في التوافق النفسي لدى تلاميذ سنة ثالثة ثانوي من حيث الجنس؟

هل توجد فروق ذات دلالة إحصائية في التوافق النفسي لدى تلاميذ سنة ثالثة ثانوي من حيث التخصص؟

وللاجابة عن هذه التساؤلات قمنا بدراسة ميدانية بثانوية 'بكاي محمد' بوهران، اعتمدنا على المنهج الوصفي التحليلي أما أدوات الدراسة استخدمنا استبيان "دور مستشار التوجيه" للباحثة بوعلية اسيا حفصة واستبيان "التوافق النفسي للباحثة" بلوافي نورة و زبيري حليلة " الذي طبق على عينة مكونة من 40 تلميذ فكانت النتائج كالتالي:

توجد علاقة ارتباطية ذات دلالة إحصائية بين دور مستشار التوجيه المدرسي وتحقيق التوافق النفسي لدى عينة الدراسة.
لا توجد فروق ذات دلالة إحصائية في التوافق النفسي لدى تلاميذ سنة ثالثة ثانوي من حيث الجنس.

لا توجد فروق ذات دلالة إحصائية في التوافق النفسي لدى تلاميذ سنة ثالثة ثانوي من حيث التخصص.

الكلمات المفتاحية: التوافق النفسي، مستشار التوجيه المدرسي.

Study summary:

This study aims to know the role of the school guidance counselor in achieving psychological adjustment for third-year secondary school students, as we started from the following questions:

Is there a statistically significant correlation between the school guidance counselor and his role in achieving psychological adjustment among the study sample?

Are there statistically significant differences in the psychological adjustment of third-year secondary school students in terms of gender?

Are there statistically significant differences in the psychological adjustment of third-year secondary school students in terms of specialization?

To answer these questions, we conducted a field study at Bakay Mohamed Secondary School in Oran. We relied on the descriptive analytical approach. As for the study tools, we used the questionnaire “The Role of the Guidance Counselor” by the researcher Boualia Assia Hafsa and the “Psychological Adjustment” questionnaire by the researcher “Belwafi Noura and Zubiri Halima,” which was applied to a sample of people. Of 40 students, the results were as follows:

There is a statistically significant correlation between the role of the school guidance counselor and achieving psychological adjustment among the study sample.

There are no statistically significant differences in the psychological adjustment of third-year secondary school students in terms of gender.

There are no statistically significant differences in the psychological adjustment of third-year secondary school students in terms of specialization.

Keywords: psychological adjustment, school guidance counselor.



قائمة المحتويات

| | |
|---------|-----------------|
| أ..... | شكر و تقدير |
| ب..... | الإهداء |
| ج..... | ملخص الدراسة |
| و..... | قائمة المحتويات |
| ط..... | قائمة الجداول |
| 01..... | مقدمة |

جانب النظري

الفصل الأول : مدخل إلى الدراسة

| | |
|---------|-------------------------|
| 05..... | 1-1 إشكالية الدراسة. |
| 07..... | 2-1 فرضيات الدراسة. |
| 07..... | 3-1 أهمية الدراسة. |
| 07..... | 4-1 أهداف الدراسة. |
| 07..... | 5-1 التعاريف الإجرائية. |

الفصل الثاني : مستشار التوجيه المدرسي

| | |
|---------|---|
| 10..... | - تمهيد |
| 11..... | 1-2 مفهوم مستشار التوجيه المدرسي |
| 11..... | 2-2 سمات مستشار التوجيه المدرسي |
| 13..... | 3-2 مهام مستشار التوجيه المدرسي |
| 16..... | 4-2 الوسائل و التقنيات التي يستخدمها مستشار التوجيه المدرسي |
| 17..... | 5-2 علاقات مستشار التوجيه المدرسي |

- 18-2 صعوبات عمل مستشار التوجيه المدرسي.....20
- خلاصة.....20

فصل الثالث : التوافق النفسي

- 22- تمهيد.....23
- 1-3-1 تعريف التوافق النفسي.....23
- 2-3-2 الرؤى النظرية التي تناولت التوافق النفسي.....24
- 3-3-3 خصائص التوافق النفسي.....24
- 4-3-4 أبعاد التوافق النفسي.....25
- 5-3-5 مؤشرات التوافق النفسي.....26
- 6-3-6 مستويات نفسية لعملية التوافق النفسي:.....26
- 7-3-7 معايير التوافق النفسي.....27
- 8-3-8 العوامل المؤثرة في التوافق النفسي.....30
- الخلاصة.....30

الجانب تطبيقي

الفصل الرابع : الإجراءات المنهجية للدراسة

- 33- تمهيد.....33
- 1-4-1 الدراسة استطلاعية.....33
- 1-1-4-1 منهج الدراسة.....33
- 2-1-4-2 أداة الدراسة.....33
- 3-1-4-3 الخصائص السيكمترية للأداة.....40
- 2-4-2 الدراسة الأساسية.....40
- 1-2-4-1 منهج الدراسة.....40
- 2-2-4-2 عينة الدراسة.....40
- 3-2-4-3 حدود الدراسة.....40

40..... 4-2-4 أداة الدراسة

40..... 5-2-4 الأساليب الإحصائية المستخدمة

الفصل الخامس : عرض و تحليل و مناقشة نتائج الدراسة

44..... تمهيد

44..... 1-5 عرض و تحليل و مناقشة نتائج الفرضية العامة

44..... 2-5 عرض و تحليل و مناقشة نتائج الفرضية الجزئية الأولى

45..... 3-5 عرض و تحليل و مناقشة نتائج الفرضية الجزئية الثانية

51..... خاتمة

54..... قائمة المصادر والمراجع

الملاحق

قائمة الجداول :

| الصفحة | عنوان |
|--------|---|
| 34 | جدول 1 : حساب الصدق لدور مستشار التوجيه باستعمال صدق الاتساق الداخلي |
| 35 | جدول 2 : يوضح درجة معامل الثبات لدور مستشار التوجيه المدرسي |
| 36 | الجدول 3 : يبين صدق المحكمين المقياس التوافق النفسي |
| 37 | الجدول رقم 4 : يوضح معامل الارتباط (بيرسون) لفقرات البعد الأسري |
| 38 | الجدول رقم 5 : يوضح معامل الارتباط (بيرسون) الفقرات البعد الشخصي |
| 39 | الجدول رقم 6 : يوضح معامل الارتباط (بيرسون) الفقرات البعد الاجتماعي |
| 40 | الجدول 7 : يوضح الطريقة المتبعة لحساب معامل الثبات المقياس التوافق النفسي |
| 41 | جدول رقم 08 يوضح مقاييس النزعة المركزية |
| 42 | جدول رقم 09 يوضح مقاييس النزعة المركزية |
| 44 | جدول رقم 10 يبين معامل ارتباط بيرسون بين دور مستشار التوجيه المدرسي والتوافق النفسي. |
| 45 | جدول رقم 11 يبين نتائج اختبار (ت) للفروق بين مجموعتين مستقلتين الذكور والإناث في التوافق النفسي |
| 46 | جدول رقم 12 يبين نتائج اختبار (ت) للفروق بين مجموعتين مستقلتين (آداب وعلمي) في التوافق النفسي. |

مقدمة

مقدمة:

تشهد المجتمعات المعاصرة تغيرات سريعة ومذهلة في جميع مناحي الحياة الاجتماعية والاقتصادية وغيرها، حيث أصبح العالم بيوتا صغيرة بفضل انتشار التكنولوجيا ولقد ترتب على ذلك تغير في اتجاهات الناس نحو الحياة وساحاتهم الملحة للتوجيه حتى أصبح التوجيه المدرسي من أهم الخدمات التي أخذ بها المجتمع وخاصة المدرسة الحديثة على عاتقها القيام بها انطلاقا من الإيمان بأن فرص التعليم حق للجميع بهدف إيجاد التلائم والتوافق النفسي والاجتماعي والتربوي والمهني للمتعلمين، والوصول لهم إلى أقصى غايات النمو الذي يشمل الاستعدادات والقدرات والمهارات والميول والاتجاهات والمشاعر وسمات الشخصية وكذلك يقع على عاتق المدرسة تغيير سلوك طلابها من الأنماط السلبية أو العدوانية أو تخريبية إلى أنماط الإيجابية التي تتسم بالطاعة والانضباط والتزام واحترام القانون والنظام واحترام حقوق الآخرين وهذا ما يزيد إلى الحاجة لمستشار .

التوجيه والإرشاد المدرسي في المرحلة الثانوية خاصة في المرحلة النهائية التي تعتبر مرحلة حرجة للتلاميذ المقبلين على شهادة البكالوريا نظرا للتغيرات التي تطرأ عليهم ما يستدعي تكفل ورعاية أكبر خاصة على المستوى النفسي والدراسي.

ومن هذا المنطلق سعت هذه الدراسة إلى دور مستشار التوجيه المدرسي في تحقيق التوافق النفسي لدى تلاميذ سنة ثالثة ثانوي.

وقد تم تقسيم الدراسة إلى جانب نظري وآخر تطبيقي وقد احتوى الجانب النظري على فصول التالية:

الفصل الأول: يعتبر مدخل الدراسة وفيه يتم تقديم الدراسة من خلال عرض مشكلة الدراسة وتحديد تساؤلاتها وصياغة فرضياتها بالإضافة إلى الإشارة إلى أهدافها وأهميتها وتحديد التعاريف الإجرائية للمتغيرات.

الفصل الثاني: اختص بمستشار التوجيه المدرسي وتطرق فيه إلى مفهومه وسماته، مهام (الوسائل والتقنياته ، علاقاته، صعوبات عمل مستشار التوجيه.

الفصل الثالث: إختص بالتوافق النفسي و تطرقت فيه إلى تعريفه ، نظرياته ، أبعاد ، مؤشرات ، معايير ، العوامل المؤثرة في التوافق النفسي .

الفصل الرابع يتضمن الإجراءات المنهجية للدراسة، الدراسة استطلاعية التي فيها ذكر المنهج، الأداة والخصائص السيكمترية له. تم الدراسة أساسية التي تم فيها التطرق الى المنهج ، العينة ، الأداة ، حدود الدراسة: الزمنية، البشرية ، مكانية إجرائية، تم الأساليب الاحصائية.

الفصل الخامس : تم عرض فيه النتائج التي توصلت إليها من خلال الإجابة على التساؤلات ومناقشتها في ضوء الدراسات السابقة وصولاً إلى الخاتمة فالمقترحات .

الجانب النظري

الفصل الأول :
مدخل إلى الدراسة

1- الإشكالية:

أصبح الإرشاد والتوجيه المدرسي من أهم الخدمات التي أخذت المدرسة الحديثة على عاتقها القيام بها إنطلاقاً من الإيمان بأن الفرص التعليم حق للجميع بهدف إيجاد التلائم وتوافق النفسي لدى المتعلمين، والوصول بهم إلى أقصى الغايات النمو الذي يشتمل استعدادات والقدرات والمهارات والميول والإتجاهات، ونظراً للأهمية عملية التوجيه المدرسي في المؤسسات أقيمت عدة دراسات تؤكد ذلك أي ضرورة وجود مستشار التوجيه : في المؤسسة التربوية عامة وفي المرحلة الثانوية على الوجه الخصوص وذلك لكون التلاميذ في هذه المرحلة يحتاجون إلى خدمات إرشادية من بينهم التلامية المقبلين على شهادة البكالوريا، وهذا ما أكدته دراسة (النجار 2001) بعنوان مدى فعالية المهارات لدى المرشد التربوي في تقديم الخدمات الإرشادية لطلبة مرحلة الثانوية والتي تهدف إلى معرفة الفروق الإحصائية في مهارات التواصل لدى المرشد التربوي وتكونت عينة الدراسة من (500) طالب وطالبة منهم (230) طالبا و (170) طالبة، استخدمت الباحثة المنهج الوصفي ومن أجل تحقيق الهدف من الدراسة فاستعانت الباحثة باستبيان وتوصلت خلالها إلى النتائج التالية :

توجد مهارات شائعة لدى المرشد التربوي في المدارس وتوجد ذات دلالة إحصائية في مهارات التواصل لدى المرشد التربوي تغزى لمتغير الجنس، كما أوضحت أيضا دراسة (دلال بكر يبول 2005) بعنوان دور مستشار التوجيه المدرسي في تحفيز التلاميذ على التحصيل الدراسي لدى تلاميذ مرحلة الثانوية وتطرقت هذه الدراسة إلى إحدى مشكلات تربوية التي تعيشها المدرسة الجزائرية وهي مشكلة تهميش دور مستشار التوجيه اجتماعياً وتربوياً و انتشار عدم التوافق الدراسي لدى تلاميذ المدارس الثانوية، وتوصل إلى النتائج التالية : للتوجيه الجيد علاقة بتحفيز التلاميذ نحو التحصيل الدراسي و المستشار التوجيه دور في تحفيز التلاميذ نحو التحصيل الدراسي لدى تلاميذ مرحلة الثانوية، ويأتي اهتمام التوجيه والإرشاد المدرسي على حاجات المتعلم بشخصيته في جوانبها النفسية و أن يستغل إمكاناته وقدراته لحلها بطرق سليمة تحقق له التوافق وفي هذا السياق نذكر دراسة (عثمان 2011) بعنوان درجة امتلاك المرشد التربوي لمهارات الاتصال الفعال وعلاقتها بالأمن

النفسي لدى طلبة والتي تهدف إلى معرفة العلاقة بين امتلاك المرشد لمهارات إتصال الفعال ودرجة الأمن النفسي وتكونت عينة الدراسة من (786) طالب وطالبة من طلاب الصف التاسع ومن أجل تحقيق الهدف من الدراسة استعانة الباحث باستبيان وتوصل من خلالها إلى النتائج التالية: درجة امتلاك المرشد التربوي المهارات للإتصال الفعال من وجهة نظر الطلبة كانت متوسطة ودرجة الأمن النفسي لدى طلبة كانت متوسطة وإن هناك علاقة إيجابية بين امتلاك المرشد المهارات اتصال الفعال ودرجة الأمن النفسي، وكذا دراسة (زوبيري حليلة) (2017) التي تهدف إلى معرفة مدى العلاقة الموجودة بين التوافق النفسي والاستشارة النفسية من جهة والكشف عن الفروق بين الجنسين (ذكور وإناث) و التخصص (آداب و علوم) وقد شملت عينة الدراسة (153) تلميذا من سنة أولى ثانوي منهم (36) ذكور و (1171) إناث موزعين على التخصصين (78) علوم وتكنولوجيا و (55) آداب واستخدمت المنهج الوصفي واعتمدت على إستبيان من أجل تحقيق الهدف وتوصلت إلى النتائج التالية : توجد علاقة ارتباطية دالة إحصائية بين ذكور وإناث في التوافق النفسي وتوجد فروق دالة إحصائية بين الذكور والإناث في الاستشارة النفسية ومن خلال الدراسات تبينان دور مستشار تكمن في المساعدة التي يقدمها للتلاميذ وتتم وفق عملية تخصصية تقوم على أسس وتنظيمات وفنيات تتيح الفرصة أمام المتعلم لفهم نفسه وإدراك قدرته بشكل يمنحه التوافق النفسي ومن هذا المنطلق نطرح التساؤل التالي:

- هل توجد علاقة ارتباطية ذات دلالة إحصائية بين دور مستشار التوجيه المدرسي وتحقيق التوافق النفسي لدى عينة الدراسة ؟

أسئلة فرعية :

- هل توجد فروق ذات دلالة إحصائية في التوافق النفسي لدى تلاميذ سنة الثالثة ثانوي من حيث جنس ؟

- هل توجد فروق ذات دلالة إحصائية في التوافق النفسي لدى تلاميذ سنة الثالثة ثانوي من حيث التخصص ؟

2-1. الفرضيات :**فرضية العامة:**

- توجد علاقة إرتباطية ذات دلالة إحصائية بين دور مستشار التوجيه المدرسي وتحقيق التوافق النفسي لدى عينة الدراسة .

فرضيات الفرعية:

- توجد فروق ذات دلالة إحصائية في التوافق النفسي لدى عينة الدراسة من حيث جنس.

- توجد فروق ذات دلالة إحصائية في التوافق النفسي لدى عينة الدراسة من حيث التخصص .

3-1 أهمية الدراسة :

تكمن أهمية الدراسة في معرفة دور مستشار التوجيه في تحقيق التوافق النفسي، إضافة إلى مدى أهمية دور المستشار التوجيه المدرسي المختلفة، من أجل تخطي العقبات التي تعيق مسار التلميذ وتحقق له التوافق النفسي.

4-1. أهداف الدراسة:

- الكشف عن دور مستشار التوجيه المدرسي في تحقيق التوافق النفسي لدى تلاميذ سنة ثالثة ثانوي.

- معرفة الفروق الدالة إحصائيا في التوافق النفسي بين الجنسين (ذكور، إناث) لدى عينة الدراسة.

- إبراز دور مستشار التوجيه المدرسي وأهميته في المؤسسات التربوية.

5-1. التعاريف الإجرائية:

- **مستشار التوجيه المدرسي :** هو أحد موظفي قطاع التربية والتعليم يسهم على تنفيذ برامج التوجيه المدرسي المسطر من طرف مديرية التقويم والتوجيه والاتصال من

اجل تقديم المساعدة لتلاميذ للإقذارهم على اختيار واتخاذ القرار المناسب الذي يمكنهم من بناء مشاريعهم المستقبلية، وتحقيق أهداف مدرسية التي يطمحون إليها وفقا للإمكانيات التي يتمتعون بها.

- **التوافق النفسي:** هو تفاعل الفرد مع بيئته المحيطة به وفقا لقدراته وإمكاناته للإشباع حاجاته ورغباته وفقا للظروف الخارجية التي تملئها عليه تلك البيئة.

الفصل الثاني :

مستشار التوجيه المدرسي

تمهيد :

ساهمت كثير من العوامل في بروز الحاجة إلى التوجيه والإرشاد مثل : تتابع مراحل النمو العمرية والتغيرات الانتقالية والتغيرات الأسرية، وتعدد مصادر المعرفة والتخصصات العلمية وتطور مفهوم التعليم ومناهجه وتزايد أعداد الطلاب. و العمل على التغيير في بعض الأفكار والاتجاهات حيث ظهرت أهمية دور مستشار التوجيه في المؤسسات التعليمية ولم يعد المدرس قادرا على مواجهة هذا للكم من الأعباء والتغيرات، كما أن تغيير الأدوار والإمكانات، وما ينتج عن ذلك من صراعات وتوتر يؤكد الحاجة إلى برامج التوجيه والإرشاد ويهتم التوجيه في مجال التعليم بحاجات المتعلم وسمات شخصيته في جوانبها النفسية والاجتماعية والسلوكية إضافة إلى عملية التحصيل الدراسي.

2-1 - مفهوم مستشار التوجيه المدرسي :

لغة : المرشد أو مستشار هو الذي يعطي النصائح في مجالات معينة.

اصطلاحا : هو الشخص المكلف بالتوجيه المدرسي و المهني ، ينصح التلاميذ باختيار صحيح المتابعة دراسة ما أو مهنة ما.

و يعرفه " موريس روكلان " بأنه هو الشخص المسؤول عن تنفيذ عملية التوجيه المدرسي و المهني، وهو مختص في التوجيه، ويعتبر أقدر الناس على جمع كافة المعلومات التي تخص الطالب واستغلالها أحسن استغلال بغرض توجيهه وذلك اعتمادا على مبادئ و تقنيات علم النفس (قنطاري كريمة ، 2011 ، ص 88 ، 91)

مستشار التوجيه : هو المورد البشري الذي أسندت إليه مجموعة من المهام (الإعلام ، التقويم ، المتابعة وإجراء البحوث) و هو المختص في التوجيه ويعتبر من أقدر الناس و أكفاءهم على جمع كافة المعلومات حول الطالب المراد توجيهه و استغلاله باعتماد مبادئ و تقنيات علم النفس (قويدر خيرة، 2021 ، ص 97)

وبنالي فإن مستشار التوجيه هو الشخص المكلف بالمهام وخدمات يقدمها إلى المتعلم بهدف مساعدته على فهم نفسه والمشاكل المحيطة به وأن يستغل إمكانياته وقدراته لحلها بطرق سليمة تحقق له التوافق والراحة النفسية.

2-2 -سمات مستشار التوجيه المدرسي:

يتميز مستشار التوجيه بعدة خصائص مهمة تميزه عن غيره من الإداريين وهي كالآتي:

1- الأمانة : هي صفة وخاصة يجب أن يتجلى بها المستشار لأن المسترشد يأتي لمرشد بهدف تزويده بالأمان النفسي ولذلك يجب على المرشد أن يحافظ على العميل وأن يصونه بكل ما يستطيع.

2- الأصالة (التطابق) : تعني أن يكون المرشد أمينا مع نفسية ظاهره كباطنه وتميزه بالصفات والسمات التي تعبر عن شخصيته وسلوكه بصدق .

3- الكفاءة العلمية: على المرشد التحلي بالأساليب العلمية المتقدمة و الحديثة وذلك بالإطلاع على أحدث الأبحاث والدوريات العلمية في مجال تخصصه وأن يكون لديه من التطلع ما يدفعه إلى تمحيص الأشياء وإلى معرفة ماذا يجري للعميل والمرشد

بحاجة إلى أن تكون لديه معلومات عن الإنسان وعن نموه وتطور شخصيته وعن اضطرابات النفسية والصحة النفسية.

4- الدافعية : ينبغي على المرشد أن تكون لديه طاقة ودافعية عالية في الجوانب البدنية والجوانب الانفعالية أيضا والمرشد الناجح لا يقبع وراء مكتبه في إنتصار لمن يحال ، إليه من طلاب يحيلهم المدرسون أو ناظر المدرسة وإنما هو يدرك تماما أن له دورين أساسيين يسبقان هذا الدور العلاجي الذي يقوم به وهما الجانب الإنمائي والجانب الوقائي وكل منهما بالإضافة للدور العلاجي بحاجة إلى دافعية وطاقة عالية تجعله يتحرك وينظر وتسمع .

5- القدرة على التأثير : إن المرشد بالنسبة للعميل هو بمثابة المعلم ، وهدفه الأساسي في العملية الإرشادية التعليمية مساعدة هذا العميل على التغيير والوصول الى مستوى أفضل في حياته.

6- الوعي بالذات : أن يكون المرشد واعيا بذاته وبأفكاره وبمشاعره و اتجاهاته و بحاجاته الشخصي حتى لا يسير بالموقف الإرشادي والعملية الإرشادية في طريق يشبع فيها حاجاته الشخصي والتي قد تتعارض مع حاجات المسترشد .

7- الصبر : ينبغي على القيام بالإرشاد النفسي أن يتحلى بالصبر في سلوكياته فعليه أن يستمع جيدا لشكوى العميل وأن لا يتحدث كثيرا ولا يكون معطى للنصيحة بصفة مستمرة ولكنه يكون في جانب الحياد العلمي بين الأمانة المهنة والخدمة الإرشادية الجادة فيجب عليه أن يتحلى بالصبر على العميل حتى ينتهي من عرض مشكلته وأن يصبر عليه في الوعي بالخطوات الإرشادية التي تتطلب قدرا من الزمنية لإنجازها.(برزان أحمد جابر ، 2016 ، ص 50-54)

3-2- مهام مستشار التوجيه المدرسي:**• في مجال الإعلام :**

يعد الإعلام المدرسي عملية تربوية متواصلة ، تخدم التوجيه وقد حدد مجال هذا المحور بالنص التشريعي التالي : نوفمبر 1991 ، ديسمبر 1991 و تتمثل مهام مستشار في :

- ضمان سهولة الإعلام وتنمية الاتصال داخل المؤسسة التعليمية، وإقامة مناسبات بغرض استقبال أساتذة وأولياء وتلاميذ.
- تنشيط الحصص الإعلامية جماعية وتنظيم لقاءات بين التلاميذ والأولياء ومتعاملين مهنيا بإعداد رزنامة إعلامية بالتعاون مع مدير المؤسسة المعنية.
- تنظيم حملات إعلامية حول الدراسة والمنافذ الجامعية والتكوينات المهنية والمهن المتوفرة في عالم الشغل.
- تنشيط خلية الإعلام والتوثيق في المؤسسات التعليمية بالاستعانة بالأساتذة ومساعدى التربية ، وتزويدهم بالوثائق التربوية قصد توفير إعلام كافي للتلاميذ.
- المنشور الوزاري 25 مارس 1998 ينظم المستشار على الأقل مره في السنة حملات إعلامية حول الدراسة والحرف مثل الأسبوع الوطني للحرف حيث يظل التوجيه المدرسي مرهون باجتهاد أفراده (خيرة قويدر. 2021. ص 102)

• في مجال التوجيه:

التوجيه كمجال عمل مستشار التوجيه هو عمل ميداني وهو عبارة عن مجمل النشاطات التربوية التي يقوم بها المستشار، بهدف الوصول إلى توجيه التلاميذ بمختلف الجذوع المشتركة توجيهها عمليا وموضوعيا، يتمشى مع قدراتهم وكفاءتهم، وقد حدد مجال هذا المحور بالنصوص التشريعية التالية - القرار الوزاري رقم 827 المؤرخ في : 13/11/1991 الذي حدد مهام مستشار التوجيه جاء فيه:

- القيام بالإرشاد النفسي التربوي قصد مساعدة التلاميذ على التكيف مع النشاط التربوي .
 - إجراء الفحوص النفسية الضرورية قصد التكفل بالتلاميذ الذين يعانون من مشاكل خاصة.
 - المساهمة في عملية استكشاف التلاميذ المتخلفين مدرسياً و المشاركة في تنظيم التعليم المكيف ودروس استدراك وتقييمها .
- يشارك مستشار التوجيه في مجالس الأقسام بصفة استشارية، ويقدم أثناء إنعقادها كل المعلومات المستخلصة من متابعة للمسار المدرسي للتلاميذ وقد جاءت مجموعة من المناشير لتوضيح كيفية العمل بهذا القرار الوزاري، منها على الذكر لا الحصر 1- المنشور الوزاري رقم 76 المؤرخ في : 1996/05/04 : المتضمن تطبيق إجراءات الجديدة للقبول في السنة الأولى ثانوي ، فهة المنشور يشرح ويبني إجراءات القبول وأساليب ومعايير التوجيه، كما يذكر المجالس الخاصة بالقبول والتوجيه أعضاء هذه المجالس ، مهامها ، دور كل عضو فيها ، حالات التي يمكن تقديم فيها الطعون.
- 2- المنشور الوزارة رقم : 101 / 1241 / 92 ، المؤرخ في : 1992/04/08 ، المتضمن قبول وتوجيه التلاميذ بعد الجذوع المشتركة حيث يحث الإدارة على ملء بطاقة المتابعة و التوجيه تم تنصيبها بناء على مشروع رقم 482 المؤرخ في : 1991/12/21 ، لمساعدة وإشراف مستشار التوجيه .
- 3- المنشور الوزاري رقم 41 المؤرخ في : 2005/03/27 المتضمن إجراءات التوجيه إلى الجذوع المشتركة ومعاملاتها، معايير التي يعتمد عليها المستشار للاقتراح التوجيه نسبة التلاميذ الذين يمكن تلبية رغباتهم.
- 4-المنشور الوزاري رقم : 06 المؤرخ في : 2007 المتضمن توجيه تلاميذ السنة الرابعة متوسط إلى جذعين المشتركين للسنة الأولى الثانوي العام والتكنولوجي يوضح هذا المنشور كيفية حساب معدلات مجموعات التوجيه للجدعين المشتركين بطاقة الرغبات ، مواد و

معاملات مجموعات التوجيه ، كيفية التحضير لعملية التوجيه الطعون وأعضاء لجنة دراسة الطعون.

- في مجال المتابعة:

المتابعة و التوجيه متداخلات مع بعضهما البعض فيقوم مستشار التوجيه بـ:

أ- وضع سجل المتابعة، ومعرفة تلاميذ القطاع ، متابعتهم سيكو بيداغوجيا وتحديد ملامحهم الدراسية.

ب- تحليل نتائج التلاميذ المدرسية.

ت- القيام بالإرشاد النفسي والتربوي كنشاط تداخلي بين المتابعة والتوجيه لمساعدة التلاميذ غير المتكفيين مع النشاط التربوي وذلك بتطبيق الروايز النفسية

CATELL3A RX34 TF80

حسب المنشور الوزاري 14 مارس 1992 ، لا يمنع المستشار من الاستعانة بالروايز النفسية كالإسقاطية في الأقسام بالفحوص الإكلينية التي تتم مع التلاميذ ذوى الصعوبات.

- في مجال التقويم :

إن عملية التقويم هي أسلوب نظامي ، يهدف إلى تحديد مدى تحقيق الأهداف المسطرة للعملية التربوية برمتها ، ويهدف إلى كشف مواطن القوة والضعف في العملية التربوية وحسب المادة 7 و 8 من القرار الوزاري رقم 827 نوفمبر 1991 مستشار التوجيه المكلف بتحليل النتائج الدراسية للامتحانات الكالبيكالوريا والتعليم الأساسي أما منشور الوزاري ديسمبر 1991 يحث على :

- استغلال نتائج الاختبارات للتعرف على المسار الدراسي لكل مصالح المجموعة التربوية و الإستعانة بذلك في مجال الإعلام لتصحيح توجه التلميع وللرفع من مجهوداتهم للتطور الإيجابي.

- متابعة و تقويم عمليات الدعم و الإستدراك الحسب ما نص عليه المنشور رقم : 319 المؤرخ في 05 / 06 / 1997 الذي حدد دور مستشار بتحديد فئة الذين يحتاجون للإستدراك وتقويم العملية .

- هذا ومن دون أن ننسى مختلف النشاطات التقنية غير المبرمجة في البرنامج السنوي المستشار التوجيه، والتي تكون خلال السنة الدراسية كمهام و ونشاطات ظرفية وطارئة يكلف بها من طرف الوصاية سواء مديرية التربية للولاية أو وزارة التربية ، مثل التكفل لتلاميذ السنة الثالثة ثانوي (متابعة الدعم - المراجعة المحروسة - المذاكرة) (قويدر خيرة، 2021 ، ص 103)

4-2- الوسائل والتقنيات التي يستخدمها مستشار التوجيه المدرسي:

- **الملاحظة :** هي تلك الملاحظة المعمقة التي يحاول فيها المرشد أو غيره (المدرس، الوالد، العميل) أن يجمع معلومات عن سلوك معين على النحو الذي يحدث فيه في الموقف وتسجيل هذا السلوك (برزان أحمد جابر، 2016 ، ص 183)

- **المقابلة :** تعرف بأنها علاقة دينامكية بين شخصين المرشد والعميل ويحاول المرشد أن يقدم للعميل من خلالها المساعدة الفنية التي يراها ملائمة سواء كانت مباشرة أو غير مباشرة و المقابلة هنا تكون مهنية فنية و تصبح موقعا تعليميا. (تيم عبد الجابر 1999 ، ص95)

- **دراسة الحالة:** يمكن تعريف دراسة الحالة على أنها جمع المعلومات عن المسترشد بأسلوب منظم و دراسة شخصيته و تشخيص مشكلاته، ومحاولة الوصول إلى حلول مناسبة لها ، وتعتمد هذه الوسيلة على باقي وسائل جمع المعلومات مثل الملاحظة المقابلة ومن الجدير بالذكر أن دراسة الحالة تتيح للمرشد إمكانية جمع أكبر كمية من المعلومات عن المسترشد بهدف الوصول إلى حل دقيق و جذري لمشكلاته فقد يلجأ إلى مناقشة المسترشد مباشرة ، وفهم احتياجاته أو مقابلة أسرته أو مرفاقه أو معلميه أو قد يلجأ إلى مصادر أخرى مع ضرورة تحري الدقة والتنظيم . (رفة الحريري ، سمير الامامي ، 2011 ص 221)

- **بطاقة الرغبات :** هي بطاقة خاصة بتلاميذ السنة 4 متوسط و تلاميذ سنة أولى ثانوي ، وهذه البطاقات توجد في كل مؤسسة تربوية وتوزع على التلاميذ بعد

استسلام كل تلميذ هذه البطاقة بقدما لوليه ويقوم بملئها ، ثم يرجع البطاقة إلى المؤسسة التي يدرس فيها .

- **السجل المجمع :** هو سجل المجمع التراكمي أو سجل شخصي المجمع أو بطاقة مدرسية أو بطاقة مجمعة، يعرفه يوسف القاضي : السجل المجمع من أهم الأدوات في مجال التوجيه التربوي والمهني ، لأنه يضم جميع البيانات الخاصة بالفرد و التي جمعت طيلة حياته المدرسية فهو سجل تراكمي تتبعي لحالة الفرد الجسمية والعقلية والنفسية واجتماعية والثقافية (فضيلة صدراة 2019 ، ص 56)

2-5 علاقات مستشار التوجيه المدرسي:

تتلخص العلاقات المهنية في العام بضع نقاط مهمة وتتمثل في ما يلي:

2-5-1 علاقته بالتلميذ :

إن التلميذ في سنواته الأولى من التمدرس لا يتعلم من المدرسة إلا أنه ينبغي عليه أن يلتحق بالقسم كل صباح ، أن يستمع للمدرس، أن يطالع كتبه، أن يقوم بواجباته المنزلية كل مساء ومن المتفق عليه غالبا أن الفترة العمرية أيضا الممتدة بين السن 12 و 13 سنة المطابقة للسنة السادسة أساسي هي أيضا مرحلة تنظيم و ترتيب المعارف والاكتساب وهنا يدخل دور مستشار التوجيه لما يوفره من معلومات للتلاميذ وهذا ما يجعله يدخل معه في علاقة مباشرة سواء كانت علاقة تربوية أو اجتماعية (عبد الحكيم بو صلب ، 2002 ، ص 22)

2-5-2 علاقته بمدير الثانوية:

إن اشراف مدير الثانوية يكون إشرافا إداريا ويتمثل في :

- يمارس مستشار التوجيه المدرسي والمهني نشاطه في المؤسسة التعليمية تحت إشراف مدير المؤسسة ويتعاون مع نائب المدير للدراسات والأساتذة الرئيسيين ومستشار التربية.

- يندرج النشاط الذي يقوم به مستشار التوجيه المدرسي والمهني في المؤسسات التعليمية في إطار النشاطات الفريق التربوي التابع للمؤسسة.

- يقدم مستشار التوجيه المدرسي والمهني في بداية كل سنة دراسية برنامج نشاطه إلى مدير المؤسسة التعليمية

3-5-2 بمدراء المتوسطات:

يمكن لمستشار التوجيه المدرسي و المهني زيارة الإكماليات في كل وقت و يجد تسهيلات كبيرة من طرف مدراء المتوسطات للقيام بنشاطاته ، كما أنه يقوم ببعض الأعمال بالتنسيق مع المدراء (قويدر خيرة ، 2021 ص 101)

4-5-2 بمدير مركز التوجيه المدرسي و المهني:

- يخضع مستشار التوجيه المدرسي والمهني إلى سلطة مدير مركز التوجيه المدرسي والمهني وإشرافها تقنيا .

- يمارس مستشار التوجيه المدرسي و المهني مهامه في المراكز التوجيه المدرسي والمهني وفي المدارس الأساسية و إكماليات و الثانويات.

- يتولى مستشار التوجيه المدرسي والمهني مسؤولية الإشراف على المقاطعة ويقدم تقارير دورية عن نشاطه فيها.

- يمكن لمدير مركز التوجيه المدرسي والمهني أن يكلف مستشار التوجيه المدرسي والمهني بالمشاركة في نشاطات ثقافية وتربوية و إجتماعية تتطلب كفاءات خاصة.

6-2- صعوبات عمل مستشار التوجيه المدرسي :

1- غياب الموضوعية في التقييم : حيث يفترض في التقييم سواء كان بامتحانات كتابية أو غير كتابية أن يعكس المستوى الحقيقي للتلميذ.

2- إتباع الكم في التوجيه : حيث يغلب على السياسة التربوية في الجزائر الجانب الكمي على حساب الجانب النوعي مما يجعل هذه الخدمات عبارة من عملية توزع وحشو التلاميذ في الشعب والتخصصات دون احترام الأسس النفسية التربوية (وزارة التربية : 1992 ، ص 06)

3- نقص العدد الكافي لمستشاري التوجيه المدرسي : بحكم أن من بين العناصر الفعالة

في عملية التوجيه نجد مستشار التوجيه المدرسي الذي تتمثل نشاطاته خاصة في ميدان الإعلام، في تنظيم حملات إعلامية حول الدراسة والحرف والمنافذ المهنية وتنمية الاتصال داخل مؤسسات التعليم ولضمان هذه العملية لابد من تكثيف عدد من المستشارين في الميدان حيث تلاحظ على مستوى الميدان مستشار واحد يكلف بالمقاطعة في بعض الأحيان تفوق سبع مؤسسات تعليمية (إبراهيم طبي 2013).

4- عدم استغلال و تعميم استبيان الميول والاهتمامات : إن استبيان الميول و

الاهتمامات وسيلة هامة في مجال التوجيه لتعريفهم بكفاءتهم وقدراتهم الحقيقية إلا أن هذا المشكل على مستوى المؤسسات النائية حيث لا يجد مستشار التوجيه التسهيلات اللازمة للقيام بعملية الإعلام الواسعة و الفصلية وتحرم تلاميذ هذه المؤسسة من حقهم في الإعلام والتعريف بمختلف المنافذ الدراسية والمهنية (وزارة التربية ، 1993 ص 90)

5- الحرية المدرسية : حيث يوجه التلاميذ حسب الأماكن البيداغوجية في جذوع

المشتركة والمحددة من قبل مديرية التربية مسبقا دون إحترام معطيات التوجيه المسبق الذي يقوم به مستشار التوجيه وعلى أساسه من قبل مديرية التربية مسبقا وعلى أساسه من المفروض أن يتم اقتراح أفواج الممكنة حسب طاقة استيعاب المؤسسة وليس العكس حيث يتحتم على مستشار التوجيه ومجلس القبول والتوجيه في بعض حالات ملئ، الأفواج (صدراته فضيلة، 2019 ص72)

6- ضيق الوقت .**7- صعوبات متعلقة بأسباب التوجيه الخاطئ: يعتقد البعض أن أهم عامل ساهم في**

تدني أداء المتمدرسين في نظام التربوي على مستوى المنشود يرجع بالضرورة إلى توجيه المدرسي غير السليم أمام الكم الهائل من التلاميذ مع قلة الإمكانيات المتاحة في هذا المجال إضافة إلى كافة البرامج الدراسية والحجم الساعي والتقويم.(صدراته فضيلة، 2019، ص72)

خلاصة :

إن التوجيه المدرسي من أهم عناصر التربية والتعليم لدوره الفاعل في تهذيب نفوس المتعلمين سواء من كان منهم في المرحلة الابتدائية أو المتوسطة أو الثانوية، ويعتبر مستشار التوجيه همزة وصل بين المتعلم و الأساتذة وأولياء والطاقم الإداري لذلك يجب أن يحافظ على مهنته ويقدرها.

ونظرا لحيويته دوره لا بد من تحسين وضعه، وتدعيم المؤسسات التعليمية بمستشارين على كل مستوى بمعنى على أقل يجب تعيينه في المؤسسات الابتدائية والمتوسطة لما لها كل مرحلة من خصوصيات ومتطلبات تستدعي ضرورة تواجد مستشار التوجيه وبهذا يخفف الضغط على المستشارين مقيمين في الثانويات والمكلفين بالمتوسطات وبتالي يساهم بأكثر فعالية و على أحسن وجه في تنفيذ مهامه، ويعطي لعملية الإرشاد حقها عوض أن يقضي معظم وقته في الأعمال الإدارية التي هو في غنى عنها.

الفصل الثالث : التوافق النفسي

تمهيد:

المصطلح الأكثر انتشارا واستخداما في علم النفس والصحة العقلية هو مصطلح التكيف النفسي ، وتكمن أهميتها في عصرنا هذا في الحاجة إلى الأمن والاستقرار النفسي وأشارت العديد من الدراسات إلى أن التكيف يعني عملية التفاعل النفسي المستمر بين الفرد وبيئته المحيطة، بمعنى أن الفرد يسعى إلى إشباع احتياجاته البيولوجية والنفسية وفي بعض الأساليب المناسبة لنفسه، ولأن التوافق يدل على تمتعه بالصحة النفسية خالية من الاضطراب ، وقد حاولنا في هذا الفصل التالي أن ندرج أهم مؤشراتنا وأبعادها و بعض المعايير التي يتم من خلالها الحكم على التوافق.

3-1 تعريف التوافق النفسي:

يعرف على أنه تفاعل الفرد مع بيئته المحيطة به وفقا لقدراته وإمكانياته للإشباع حاجاته ورغباته وفقا للظروف الخارجية التي تمليها عليه تلك البيئة. (علي عبد الحسن حسين، 2001 ص 180)

يقول لورانس شافر " إن الحياة إنما هي سلسلة من عمليات التوافق التي يعدل فيها الفرد سلوكه في سبيل الاستجابة للموقف المركب الذي ينتج عن حاجاته وقدرته على إشباع هذه الحاجات، ولكي يكون الإنسان سويا ينبغي أن يكون توافقه مرنا و ينبغي أن تكون لديه القدرة على استجابات منوعة تلائم المواقع وتنجح في تحقيق دوافعه. (حامد زهران، 1974، ص 27-73)

-إن الفرد المتوافق هو الذي يحقق حاجاته ومتطلباته المادية والنفسية ضمن الإطار الثقافي الذي يعيش فيه، وهو على قدر من المرونة وعلى التشكل ضمن البيئة بأن هناك أمورا تلازم التوافق الجيد مثل السعادة التي يعيش فيها، وهناك من يرى بأن هناك أمورا تلازم التوافق الجيد مثلا السعادة النفسية لذا يعرف التوافق بأنه تحقيق السعادة مع النفس والرضا عنها و إشباع الدوافع والحاجات الأولية الفطرية والعضوية والفسولوجية والثانوية والمكتسبة، ويعبر عن سلم الداخلي حيث يقل الصراع ويتضمن كذلك التوافق المطالب النمو في مراحل المتابعة. (بيداء كيلان محمود، 2020، ص 153).

و بتالي نستخلص أن التوافق النفسي ما هو إلا استجابة لمؤشرات إيجابية يعيشها الفرد ذاتيا وانفعاليا من خلال التفاعل مع الآخر.

3-2 الرؤى النظرية التي تناولت التوافق النفسي : (الداهري صالح حسن، 2008، ص

(16

1- فرويد : يرى فرويد أن الشخص المتوافق هو من تعمل أجهزته النفسية الثلاث (SuperEgo) Ego, id بانسجام و أن تكون الأنا قوية.

2- الأدلر : يرى أن الشعور بالنقص يقود إلى عدم التوافق أو أن الكفاح من أجل التوقف يقود إلى التوافق.

3- ماسلو: أوضح بأن الشخص المتوافق هو الذي يستطيع إشباع حاجاته الفسيولوجية والنفسية حسب أولوياتها.

4- هورناي: أوضحت بأن التوافق وعدم التوافق يرجعان إلى عملية التنشئة الاجتماعية وإلى علاقة الشخص بذاته والتي تعد أساساً للصحة النفسية.

3-3 خصائص التوافق النفسي :

- 1- يتمتع بالقدرة والرغبة لتحمل أعباء المسؤوليات ما تتكلم مع عمره .
- 2- ينال رضاه عموماً في ظل الظروف والخبرات الحقيقية في الحياة في إطار أو هامه.
- 3- يوظف أفكاره التخطيط ويضع برامج العملية.
- 4- لا يعظم نجاحاته مناسبة.
- 5- يميز جيداً بين الأوقات والأساليب المناسبة للعمل والأوقات وأساليب مناسبة للتسلية.
- 6- يتمتع بالقدرة على تحمل الكلام والإحباط العاطفي عند ما يعجز عن تغيير أسباب والعوامل المؤدية إلى شعوره بالضعف
- 7- لا يستجيب للمواقف التي ينال فيها نجاحاً ما، إزاء حرمانه من هدفه وغايته الحقيقية . (علي بن عايض القحطاني . 2009 . 30 – 31)

4-3 أبعاد التوافق النفسي:

إن أبعاد التوافق النفسي هي :

4-1 التوافق الشخصي : (النفسي) ويتضمن السعادة مع النفس والرضا عنها وإشباع مواقع وحاجات داخلية الأولوية و الفطرية والثانوية ويعبر عن سلم داخلي حيث يقل الصراع الداخلي ويتضمن كذلك التوافق المطالب النمو في مراحل المتابعة (بيداء كيلان ، 2020 : ص 20)

4-2: التوافق الصحي (جسمي) : هو تمتع الفرد بصحة خالية من الأمراض الجسمية و العقلية و الإنفعالية، وخلوه من مشاكل العضوية المختلفة وتقبله لمظهره الخارجي والرضا عنه، إضافة إلى الشعور بالراحة النفسية تجاه قدراتها وإمكانياته وتمتعه بحواس سليمة ، مع

القدرة على النشاط والحركة معظم الوقت والعمل دون إجهاد أو ضعف لمهنته ونشاطه (زينب شقير 2005، ص 05)

3-4 التوافق الاجتماعي: قدرة الفرد على عقد صلات اجتماعية مرضية تتسم بالتعاون والتسامح والإيثار لا يشعر بما يعكرها من العدوان أو الإتكال أو عدم إكثار المشاعر الآخرين معا وأن يرتبط بعلاقات دافئة مع آخرين ويتضمن السعادة مع آخرين والالتزام بأخلاقيات المجتمع ومسايرة المعايير الاجتماعية، وتقبل التغيير الاجتماعي والعمل الخير الجماعة، والتفاعل الاجتماعي السليم في إقامة علاقات طيبة وإيجابية مع أفراد المجتمع ما يؤدي إلى صحة الاجتماعية (سمير أحمد، 2003، ص22)

4-4 التوافق المهني:

ويضم الاختيار المناسب المهنة و الإستعداد علما و تدريبا لها والدخول فيها والإنجاز والكفاءة ويضم الإنتاج والشعور بالرضا والنجاح ويعبر عنه العامل المناسب في العمل المناسب (بيداء كيلان ، 2020 ص 160)

3-5 مؤشرات التوافق النفسي.

يمكن أن تحدد بعض المؤشرات التي تعبر عن التوافق وهي كالآتي:

1. أن تكون نظرة الإنسان إلى الحياة نظرة واقعية.
2. أن تكون طموحات الشخص بمستوى إمكاناته.
3. إحساس بإشباع الحاجات النفسية للشخص.
4. أن تتوافر لدى الشخص مجموعة من السمات الشخصية من أهمها: الثبات الانفعالي واتساق الأفق والتفكير العلمي والمسؤولية الاجتماعية والمرونة، وأن يكون مفهومه عن ذاته متطابقا مع واقعه أو كما يدركه الآخرون عنه.
5. ان تتوافر لدى الشخص مجموعة من الاتجاهات الاجتماعية للإيجابية التي تبني المجتمع كاحترام العلم وأداء الواجب واحترام الزمن (داهري صالح حسن، 2008 ص 16-17)

6-3 مستويات نفسية لعملية التوافق النفسي:

تمر عملية التوافق النفسي ضمن سلسلة من الخطوات التي يمر بها الفرد في تكوين سلوكه التكيفي ومن هذه الخطوات ما يلي:

- وجود دافع يدفع الإنسان إلى هدف خاص.
- وجود عائق يمنع من الوصول إلى الهدف ويحيط إشباع الدافع.
- قيام الإنسان بأعمال وحركات كثيرة للتغلب على العائق.
- الوصول الأخير إلى حل يتمكن من التغلب على العائق و يؤدي إلى الوصول إلى الهدف وإشباع الدافع (أحمد سمير .2003. ص 42)

7-3 معايير التوافق النفسي:

قد يكون من المناسب أن نشير إلى المعايير المختلفة للتوافق:

1-المعيار الإحصائي : يشير مفهوم التوافق طبقاً للمعيار الإحصائي إلى القاعدة المعروفة بالتوزيع الإعتدالي والسوية طبقاً لهذه القاعدة تعني المتوسط العام لمجموعة الخصائص والأشخاص، والشخص اللاسوي هو الذي ينحرف عند المتوسط العام لتوزيع وأشخاص أو السمات أو السلوك، والمفهوم الإحصائي لذلك لا يضع في إعتبار أن التوافق عند الشخص ينبغي أن يكون مصحوباً بالرضا عنده وبتوافقه مع نفسه . (طلعت منصور .1984. ص 13)

2- معيار ذاتي: يتخذ الفرد من ذاته إطاراً مرجعياً يرجع إليه الحكم على السلوك بالسوية أو الشذوذ و البديهي إن هذا المعيار يتضمن الإطار الاجتماعي استناداً إلى عملية التطبيع الاجتماعي حيث أن الرجوع إلى الذات يتعرض لأحكام القبلية والتشويهاة الدفاعية، إلا إذا رجع الفرد إلى ما وراء نفسه ليمسك بنفسه ضمن إطارها الحقيقي اللاشعوري والبيئي معا فيمسك الآخر ضمن إطاره البيئي الخاص. (الداهري صالح حسن ،2008 ، ص 29)

3-معيار طبيعي: يشتق التوافق طبقاً لهذا المفهوم من حقيقة الإنسان الطبيعية ويستخلص مفهوم التوافق طبقاً لهذا المعيار بناء على خاصيتين يتميز بها الإنسان، هي قدرة الإنسان الفريدة على استخدام الرموز وطول فترة الطفولة لدى الإنسان.

(قلاعي ثريا ، 2021 ص 30)

4- معيار الحضارة الاجتماعي: فهذا المعيار شبيه بالاتجاه الاجتماعي في تفسير التوافق بأن الشخص المتوافق هو الذي يساير قيم ومعايير مجتمعه والعكس بالنسبة للشاذ فيعتبر هذا المعيار سلوك الفرد واتجاهه . شاذاً أو سويًا طبقاً للوسط الاجتماعي الذي يعيش فيه، والمجتمع بشكل بقسوة معاييره الثانية ولا يرحم أي انحراف عنها ، فقد يسمح بالانحراف المعقول، ولكن الانحرافات الأساسية التي. تخلق الاضطراب والفوضى في الفرد ومجتمعه تعتبر دليل على الشذوذ.(عبد الحميد محمد الشاذلي،2001،ص 61-62)

5-معيار النمو الأمثل: أدى قصور المعيار الإكلينيكي إلى تبني نظرة أكثر إيجابية في تحديد الشخصية المتوافقة ويستند إلى تعريف منظمة الصحة العالمية لمفهوم الصحة النفسية على أنها حالة من التمكن الكامل من النواحي الجسمية و العقلية والاجتماعية وليس مجرد الخلو من المرض ورغم الأهمية مفهوم النمو الأمثل في تحديد مفهوم الشخصية المتوافقة إلى أنه من الصعب تحديد نماذج السمات أو أنماط السلوكية التي تشكل النمو الأمثل، فما يعتبر مرغوباً إنما يعكس ثقافة المجتمع كما يعكس المعتقدات والقيم الشخصية ولذا فإن مفهوم النحو الأمثل يمكن إعتباره مبدأ عاماً وليس معناه يمكن تحديده وقياسه . (عبد الحميد محمد شاذلي، 2001، ص 30)

8-3 العوامل المؤثرة في التوافق النفسي :

هناك جملة عوامل تدخل ضمن التوافق النفسي وتؤثر عليه وربما تكون بعرض الأحيان هذه العوامل متداخلة فتؤثر في الشخصية الطالب ومن أبرز هذه العوامل:

1-الحاجات الأولية والحاجات الشخصية : هي مجموعة من الحاجات البيولوجية الجوهرية في جسم الكائن الحي هذه الحاجات تكون فطرية ومتنوعة مثل الحاجة إلى الهواء، والماء، والغذاء، وتنظيم درجة الحرارة، و الجنس، و الراحة، وتتوقف حياة الإنسان على إشباع هذه الحاجات، أما الحاجات الثانوية أو الشخصية فإنها أكثر غموضاً من الحاجات الأولية لأنها تمثل حاجات عقلية ومعنوية ورياضية بدلا من الحاجات الوظيفية للجسم، وتتطور وتنمو هذه الحاجات الثانوية وفقا للنضج العقلي للطالب، ومن أمثلة هذه الحاجات :المنافسة، تحقيق

الذات، إنتماء، إعتراف ، التقدير والمحبة والنجاح وغيرها، وتختلف الحاجات الثانوية من طالب إلى آخر بدرجة تفوق تلك التي نراها في الحاجات الفسيولوجية الأولية. (عبد المنعم المليجي ، 1976 ص 10)

2-العوامل الفسيولوجية:

تعود العوامل الفسيولوجية إلى بنية الجسم وما يحمله الطالب من عوامل التكوين الوراثي وما يتأثر به من حالات العارضة أو الطارئة التي تنتقل إليه من والديه أو من سلالاته، فهناك البعض من الآباء والأجداد ممن يحملون أثارا أو حالات مرضية وبتالي تنتقل هذه إلى الأبناء عند ذلك يشعر هذا الكائن الحي الذي انتقلت إليه هذه الصفة الوراثية ذات الطابع المرضي بأنه شخصا غير مكتمل و يشعر بعقدة اسمها عقدة الشعور بالنقص مهما كان نوع الخلل لهذا الطالب.

3-التعلم والخبرة:

إن القدرة على التوافق تنمو وتكتسب منذ الطفولة عندما يعطي الطفل الفرصة لتعلم التعامل مع الخبرة الانفعالية غير المسرة ، وكذلك تؤدي الأسرة وأساليب المعاملة الوالدية المتبعة في تربية الأبناء وتنشئتهم دورا مهما في توافق الطالب وتختلف هذه التنشئة من مجتمع لآخر طبقا لنظامه الاجتماعي والاقتصادي والتربوي وما يسود المجتمع من اتجاهات وقيم وأنماط ثقافية تنعكس على وضع أسرة و الطالب ومعاييرها الأخلاقية وتؤثر في أساليب معاملة الوالدين للطالب.

4-القدرات العقلية:

هي القوة الفعلية على الأداء التي يصل إليها الطالب عن طريق التدريب أو بدونه، إذ تعد القدرات العقلية من أهم الجوانب شخصية الطالب المتوافقة عليها التوجيه، إذ أن النجاح في التدريب والمنافسة إنما يقوم أولا على أساس من قدرات الطالب واستعداداته لمتابعة التدريب والمنافسة فالقدرات العقلية والبدنية والحركية تشكل بصورة مجمعة لعوامل الانجاز الرياضي، فيجب التأكيد على تنمية هذه العوامل من خلال ممارسة المشكلة الرياضية من أجل تنمية التوافق النفسي. (ريسان خريبط ، 1986 ص 39).

5- العوامل الاجتماعية و الثقافية:

إن بعض الطلاب يتميزون بالقدرة على إقامة علاقات اجتماعية موفقة مع الطلاب الآخرين وعقد صداقات وتدعيم الروابط في الجماعات التي تتصلون بها وتعد هذه العلاقات أحد مقومات التوافق النفسي كما أن المستوى الثقافي يؤدي الدور الأساس في التوافق لدى الطلاب إذ أن المثقف يدرك طبيعة الموقف وتفاصيله بحيث يواجه الموقف الحرج بما يمتلك من ثقافة ومعلومات، وكلما كانت المعارف أكثر تنوعا كلما إزداد من الكمال في استيعاب وصقل مهاراته وتنشئة صفاته النفسية وكما أن الطالب يستطيع أن يقيم الموقف الناشئ عن الصراع الرياضي بمزيد من السرعة إذا توفرت لديه ثقافة متنوعة ومهارة مكتملة. (محمد حسن علاوى، 1998 ص 226)

6-الراحة النفسية:

إن الشخص غير المرتاح من الناحية النفسية أي في حالات الاكتئاب والقلق المزمن لا يمكن أن يحقق توافقنا نفسياً. (مصطفى حسين باهي 2002 ، ص 94)

خلاصة:

من خلال ما ناقشناه في هذا الفصل عن التوافق النفسي خلصنا إلى أن التوافق النفسي تتحقق من خلال مدى قدرة الإنسان على مواجهة مشكلاته وحلها أو تقبلها والتعايش معها، فالحياة ليست إلا سلسلة من التوافقات العمليات لا تخلو لحظة في حياتنا من عملية التوافق ولمكننا أن نقول : لا يوجد سلوك يصدر عن الإنسان إلا وهو نوع من أنواع التكيف إذا نجح الإنسان في التكيف مع بيئته الطبيعية والاجتماعية يقال إنه متوافق وإذا فشل في ذلك فهو ضعيف التوافق.

الجانب التطبيقي

الفصل الرابع :
الإجراءات المنهجية للدراسة

تمهيد:

بعد التطرق في الجانب النظري إلى تحديد إشكالية الدراسة وما يتعلق بها من متغيرات المستشار التوجيه المدرسي، التوافق النفسي خصص هذا الجزء من الدراسة للجانب التطبيقي الذي يحتوي على الجانب المنهجي الذي يبرز المنهج المتبع وتوضيح عينة الدراسة إضافة إلى شرح موضحاً للأدوات جمع البيانات المستعملة في الدراسة ثم أساليب التحليل الإحصائي المستخدمة في معالجة البيانات.

1-4-1-4 الدراسة الاستطلاعية:

تعد الدراسة الاستطلاعية أول خطوة يقوم بها الباحثة للتعرف على ميدان البحث والتي تهدف إلى تعميق المعرفة حول الموضوع المراد دراسته، وجمع المعلومات نظرياً وميدانياً.

1-4-1-4-1 منهج الدراسة:

إن موضوع الدراسة هو الذي يحدد المنهج المناسب له فقد اعتمدت على المنهج الوصفي في هذه الدراسة لكونه يهتم بوصف الظاهرة المدروسة وتحليلها وتفسيرها.

1-4-2-1 أداة الدراسة الإستطلاعية :

أداة جمع البيانات تتمثل في: إستبيان دور مستشار التوجيه المدرسي للباحثين بوعلبة اسيا- بوعلبة حفصة، وإستبيان التوافق النفسي للباحثة بلوافي نورة و زوبيري حليلة والذي يتضمن 3 أبعاد (بعد أسري ، بعد شخصي ، بعد اجتماعي) ويحتوي على 30 بندا و 3 بدائل (دائماً، نادراً، أحياناً) .

1-4-3-1 خصائص السيكمترية لأدوات الدراسة :**1-1-1-1-1 استبيان دور مستشار التوجيه المدرسي:****أ- الصدق :**

استعمل حساب صدق الاتساق الداخلي للأداة ،

- جدول 1 : حساب الصدق لدور مستشار التوجيه باستعمال صدق الاتساق الداخلي:

| رقم الفقرة | قيمة معامل ارتباط | مستوى الدلالة |
|---------------|-------------------|---------------|
| 01 | 0.49 | دال عند 0.01 |
| 02 | 0.21 | غير دال |
| 03 | 0.47 | دال عند 0.01 |
| 04 | 0.70 | دال عند 0.01 |
| 05 | 0.20 | غير دال |
| 06 | 0.66 | دال عند 0.01 |
| 07 | 0.78 | دال عند 0.01 |
| 08 | 0.22 | غير دال |
| 09 | 0.73 | دال عند 0.01 |
| 10 | 0.48 | دال عند 0.01 |
| 11 | 0.35 | غير دال |
| 12 | 0.65 | دال عند 0.01 |
| 13 | 0.52 | دال عند 0.01 |
| 14 | 0.53 | دال عند 0.01 |
| 15 | 0.67 | دال عند 0.01 |
| 16 | 0.63 | دال عند 0.01 |
| 17 | 0.60 | دال عند 0.01 |
| 18 | 0.67 | دال عند 0.01 |
| 19 | 0.61 | دال عند 0.01 |
| 20 | 0.57 | دال عند 0.01 |
| 21 | 0.21 | غير دال |

| | | |
|--------------|------|----|
| دال عند 0.01 | 0.68 | 22 |
| دال عند 0.01 | 0.69 | 23 |
| دال عند 0.01 | 0.67 | 24 |
| دال عند 0.01 | 0.64 | 25 |
| دال عند 0.01 | 0.46 | 26 |
| دال عند 0.01 | 0.45 | 27 |
| دال عند 0.01 | 0.77 | 28 |
| دال عند 0.01 | 0.66 | 29 |
| دال عند 0.01 | 0.39 | 30 |

حساب صدق الإتساق الداخلي لإستبيان دور مستشار التوجيه المدرسي عن طريق تقدير الارتباطات ومن هنا يتبين أن الدرجات الكلية لهذا الإستبيان، وحسب ماهو موضح في الجدول نلاحظ من خلاله أن معامل ارتباط بين الفقرات مقبول إلى الدرجة على العموم .

- ب- حساب الثبات بالنسبة لاستبيان "دور مستشار التوجيه المدرسي"

عن طريق معامل الفا كرونباخ:

جدول 2 : يوضح درجة معامل الثبات لدور مستشار التوجيه المدرسي

| المقياس | معامل الثبات | درجة معامل ارتباط |
|--------------------|--------------|-------------------|
| دور مستشار التوجيه | ألفا كرونباخ | 0.76 |

و من خلال هذا الجدول التالي يوضح درجة معامل الثبات لاستبيان "الدور مستشار التوجيه المدرسي" حيث أن نسبة ألفا كرونباخ تساوي 0.76 مما يعني أن معامل الثبات يؤكد نسبه ثابتة تساوي أكثر من 0.05 أي من المتوسط يعني إلى درجة مقبولة من الثبات(بوعلبة أسيا ، بوعلبة حفصة 2019 ،ص47،46)

ثانيا : إستبيان التوافق النفسي :

1- الصدق:

صدق المحكمين : وهنا تم عرض المقياس على خمسة (05) أساتذة من جامعة أدرار وذلك من أجل إبداء الرأي في فقرات الإستبيانة، وتحديد موقفهم من حيث إنتماء الفقرة للمقياس ووضوح الصياغة اللغوية وذلك بعد التعريف الإجرائي للأبعاد المقياس وكتابة العبارات التي تقيسها. وتم الإبقاء على الفقرات التي تم الاتفاق بشأنها نسبة 90 % مع تعديل ما يجب تعديله و الجدول التالي يوضح ذلك :

الجدول 3 : يبين صدق المحكمين المقياس التوافق النفسي:

| البعد | رقم العبارة | العبارة | التصحيح |
|---------|-------------|---|-----------------------------------|
| الأسري | 07 | أقبل نصائح الوالدين لي | أقبل نصائح والداي |
| | 10 | أتمتع بعلاقة طيبة للغابة مع أفراد أسرتي | علاقتي بأسرتي جيدة |
| الشخصي | 07 | أشعر بالضيق إذا خاصم علي أحد زملائي | أشعر بالضيق إذا خاصمني أحد زملائي |
| | 10 | أشعر بالسعادة إذا مدح أحد ما سلوكي | أشعر بالسعادة إذا مدحني أحد ما |
| إجتماعي | 09 | أحس أن معظم الناس يستمتعون بالحديث معي | أشعر إن حديثي مفيد الآخرين |

• صدق الاتساق الداخلي:

والذي يوضح علاقة كل فقرة بالبعد الذي تنتمي إليه ، ولقد اعتمد على معامل الارتباط (بيرسون) لتوضيح هذا الإتساق.

(أ) صدق الاتساق الداخلي لفقرات البعد الأسري :

الجدول رقم 4 : يوضح معامل الارتباطا (بيرسون) لفقرات البعد الأسري.

| الرقم | العبارة | معامل الارتباط |
|-------|---|----------------|
| 01 | أشعر بالراحة في البيت | 0.16 |
| 02 | أشعر بالأمن مع أسرتي | 0.35 ** |
| 03 | اتق بجميع أفراد عائلتي | 0.25 |
| 04 | يسود الحب والإحترام بين أفراد عائلتي | 0.55 |
| 05 | أشعر بالفخر للإنتمائي للأسرتي | 0.51 ** |
| 06 | أفضل أن تكون علاقاتي الإجتماعية قاصرة على أسرتي | 0.13 |
| 07 | انقبل نصائح والداي | 0.44 ** |
| 08 | أشعر بالسعادة عند حضوري الاجتماعات الأسرة | 0.32* |
| 09 | مشاجراتي قليلة مع أفراد أسرتي | 0.36** |
| 10 | علاقاتي بأسرتي جيدة | 0.41** |

يتضح من خلال الجدول السابق أن معامل ارتباط الفقرات (10,09,08,07,05,02) من البعد الأسري كانت دالة إحصائياً عند مستوى الدلالة (0.01) وهي معاملات مرتفعة ومقبولة. وعليه يمكن التأكد بنسبة معقولة من صدقها.

ب) صدق الإتصاق الداخلي لفقرات البعد الشخصي :
الجدول رقم 5 : يوضح معامل الارتباط (بيرسون) الفقرات البعد الشخصي.

| الرقم | العبارة | معامل الارتباط |
|-------|--|----------------|
| 01 | أشعر بالراحة النفسية | 0.31* |
| 02 | اهتم بمشاعر الآخرين | -0.04 |
| 03 | أشعر بالمرح و السعادة دائما دون سبب | 0.27 |
| 04 | أشعر بالسعادة عند حضوري اجتماعات الثانوية التي أدرس فيها | 0.50** |
| 05 | أواجه مشكلاتي بنفسي | 0.40** |
| 06 | أشعر بأن قدرتي على التركيز قويه | 0.14 |
| 07 | أشعر بالضيف إذا خصمني أحد زملائي | 0.24 |
| 08 | أسامع من أخطأ في حقي بسهولة | 0.47** |
| 09 | ابتعد عن الذين يوجهون انتقادات كثيرة للتخريب | 0.37** |
| 10 | أشعر بالسعادة إذا مدحني أحمد ما | 0.39** |

و تبين من خلال الجدول السابق أن معاملات ارتباط الفقرات (01 ، 04 ، 05 ، 08 ، 09 ، 10) من البعد الشخصي كانت دالة إحصائيا عنه مستوى الدلالة (0.01) و (0.05) وهي معاملات مرتفعة ومقبولة ، و عليه يمكن التأكد من صدقها بنسبة معقولة.

(ج) صدق الإتصاق الداخلي لفقرات البعد الإجتماعي :

الجدول رقم 6 : يوضح معامل الارتباط (بيرسون) الفقرات البعد الاجتماعي :

| الرقم | العبارة | معامل الارتباط |
|-------|---|----------------|
| 01 | علاقاتي الاجتماعية مع جيراني طيبة | 0.22 |
| 02 | أهدافي تتفق مع أهداف مجتمعي | 0.39** |
| 03 | أشعر بالسعادة عند المشاركة في بعض المشكلة داخل . مجتمعي | 0.52** |
| 04 | أشعر بالرضا لان غيري يستطيع فهمي | 0.30* |
| 05 | عند ما اشعر بالضيف أبحث عن شخص يسمعني | 0.16 |
| 06 | أحب التعرف على أصدقاء جدد | 0.42** |
| 07 | أتفق مع زملائي كثيرا | 0.30** |
| 08 | أقبل نقد الآخرين واستفيد منه | 0.56** |
| 09 | أشعر أن حديثي مفيد للآخرين | 0.15 |
| 10 | اهتم كثيرا بالآخرين | 0.29* |

يتضح من خلال الجدول السابق أن معاملات ارتباط الفقرات (02، 03، 04، 06، 07، 08، 10) من البعد الاجتماعي كانت دالة إحصائياً عنه مستوى الدلالة (0.01) و (0.05) وهي معاملات مرتفعة ومقبولة، وعليه يمكن التأكد من صدقها بنسبة معقولة. : (زوبيري حليلة، بلوافي نورة، 2017: ص 53)

2-4 الثبات لمقياس التوافق النفسي :

يهدف التأكد من ثبات مقياس التوافق النفسي قامت الباحثتان بتطبيق معادلة (ألفا كرونباخ) ولقد تحصلنا على النتائج التالية:

الجدول 7 : يوضح الطريقة المتبعة لحساب معامل الثبات المقياس التوافق النفسي:

| معامل الثبات | المعادلة | المقياس |
|--------------|-------------|----------------|
| 0.41 | ألفاكرونباخ | التوافق النفسي |

(زوبيري حليلة ، 2017 ، 57)

2-4 الدراسة الأساسية:

1-2-4 منهج الدراسة الأساسية :

إن موضوع الدراسة هو الذي يحدد المنهج المناسب له فقد اعتمدت على المنهج الوصفي في هذه الدراسة لكونه يهتم بوصف الظاهرة المدروسة وتحليلها وتفسيرها.

2-2-4 عينة الدراسة الأساسية : تم تطبيق الدراسة الأساسية على 40 تلميذ وتلميذة بجدعيها (أداب و علوم) بثانوية بكاي محمد حاسي يونيف ولاية وهران.

3-2-4 حدود الدراسة الأساسية :

-الحدود الزمنية : تم إجراء الدراسة الأساسية في الفترة الممتدة من 1 أفريل 2024 إلى غاية 30 أفريل 2024 بثانوية بكاي محمد حاسي يونيف ولاية وهران.

-الحدود البشرية - طبقت الدراسة على 40 تلميذ وتلميذة .

-الحدود المكانية : ثانوية بكاي محمد حاسي يونيف ولاية وهران

-الحدود الإجرائية : اعتمدت في معالجة البيانات إحصائيا على الحزمة الإحصائية للعلوم الاجتماعية وتم حساب البيانات بمجموعة من أساليب الإحصائية وهي:

-المتوسط الحساب - انحراف معياري.

-معامل ارتباط برسون.

-اختبار t-text

4-2-4 أداة الدراسة الأساسية :

تم استخدام استبيان دور مستشار التوجيه المدرسي (بوعلبة أسيا ، بوعلبة حفصة)، استبيان التوافق النفسي (زوبيري حليلة ، بلوافي نورة ،) لدى تلاميذ سنة الثالثة ثانوي.

5-2-4 اختبار التوزيع الطبيعي normality distribution test

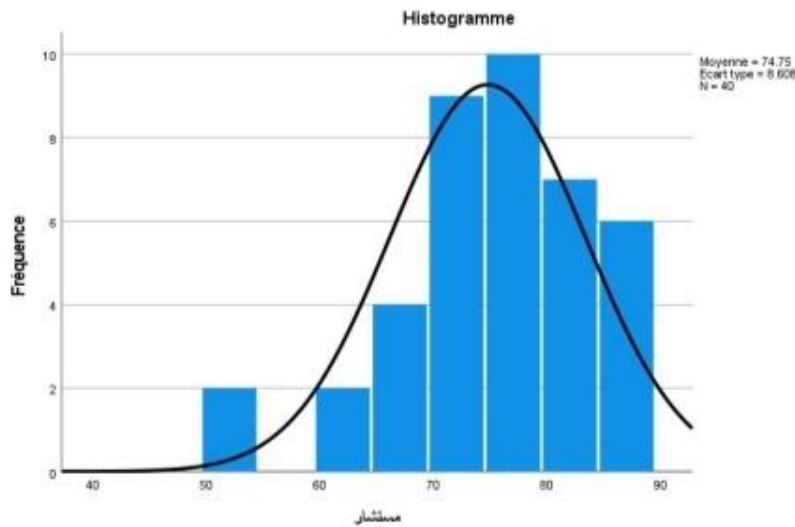
للتحقق من أن بيانات الدراسة الحالية تخضع للتوزيع الطبيعي، استخدمنا مقياس النزعة المركزية (tendances centrale)، وقد قمنا بالعمليات الإحصائية لكل استبيان على حدى.

1-الأداة الأولى : دور مستشار التوجيه المدرسي:

جدول رقم (08) يوضح مقياس النزعة المركزية

| مقاييس النزعة المركزية | دور مستشار التوجيه المدرسي |
|------------------------|----------------------------|
| المتوسط الحسابي | 74.75 |
| الوسيط | 76 |
| المنوال | 70 |

يبين الجدول رقم (08) نتائج اختبار التوزيع الطبيعي لاستبيان دور مستشار التوجيه المدرسي باستخدام مقياس النزعة المركزية، حيث اتضح أن قيمة المتوسط الحسابي (74.75)، وقيمة الوسيط (76) وقيمة المنوال (70) متقاربة مما يدل على تقارب اعتدالية التوزيع (التوزيع طبيعي).



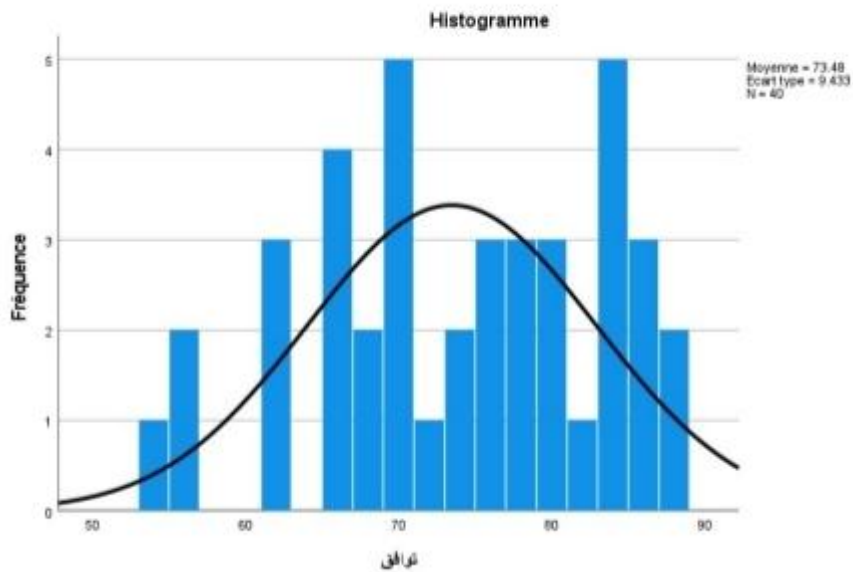
الشكل رقم (01) بين منحنى guass

2-الأداة الثانية : التوافق النفسي

جدول رقم (09) يوضح مقاييس النزعة المركزية

| التوافق النفسي | مقاييس النزعة المركزية |
|----------------|------------------------|
| 73.47 | المتوسط الحسابي |
| 74.50 | الوسيط |
| 65 | المنوال |

يبين الجدول رقم (09) نتائج اختبار التوزيع الطبيعي لاستبيان التوافق النفسي باستخدام مقاييس النزعة المركزية، حيث اتضح أن قيمة المتوسط الحسابي (73.47) وقيمة الوسيط (74.50) وقيمة المنوال (65) متقاربة مما يدل على تقارب اعتدالية التوزيع (التوزيع طبيعي).



الشكل رقم (02) بين منحنى guass

الفصل الخامس :

عرض ومناقشة

نتائج الدراسة على ضوء

الفرضيات

تمهيد :

يتم التطرق في هذا الفصل إلى النتائج المتوصل إليها ، من أجل الإجابة عن التساؤلات الدراسة و تحقق من فرضيات التي تم وضعها مسبقا و هذا من خلال تحليل و مناقشة بيانات الدراسة و معطياتها .

5-1 عرض و تحليل نتائج الدراسة :**-عرض نتائج الفرضية الأولى:**

-تنص هذه الفرضية على: "توجد علاقة ارتباطية ذات دلالة إحصائية بين دور مستشار التوجيه المدرسي في تحقيق التوافق النفسي لدى تلاميذ سنة ثالثة ثانوي.

جدول رقم (10) يبين معامل ارتباط بيرسون بين دور مستشار التوجيه المدرسي

والتوافق النفسي.

| مستوى الدلالة | معامل الارتباط | المتغيرات |
|---------------|----------------|----------------------------|
| 0.01 دال | 0.385 | دور مستشار التوجيه المدرسي |
| | | التوافق النفسي |

تبين من خلال الجدول رقم (10) أن قيمة معامل الارتباط بين دور مستشار التوجيه المدرسي في تحقيق التوافق النفسي مقدرة ب (0.385) وهي قيمة دالة إحصائياً عند مستوى الدلالة 0.01، وهذا ما يثبت صحة الفرضية ، ومنه تستطيع القول بأنه توجد علاقة ارتباطية ذات دلالة إحصائية بين دور مستشار التوجيه المدرسي في تحقيق التوافق النفسي لدى تلاميذ سنة ثالثة ثانوي.

-عرض نتائج الفرضية الثانية:

تنص هذه الفرضية على "أنه توجد فروق ذات دلالة إحصائية في التوافق النفسي لدى تلاميذ سنة ثالثة ثانوي من حيث الجنس."

ولاختبار هذه الفرضية، قامت الباحثتان باستخدام اختبار (ت) للتأكد من وجود فروق في التوافق النفسي بين مجموعتي الذكور والإناث كما هو موضح في الجدول التالي:

جدول رقم (11) يبين نتائج اختبار (ت) للفروق بين مجموعتين مستقلتين الذكور والإناث في التوافق النفسي

| المتغير | الجنس | العينة | المتوسط الحسابي | الانحراف المعياري | درجة الحرية | قيمة ت | مستوى الدلالة |
|----------------|--------|--------|-----------------|-------------------|-------------|--------|---------------|
| التوافق النفسي | الذكور | 14 | 71.21 | 8.276 | 38 | 1.116 | 0.27 |
| | الإناث | 26 | 74.69 | 9.939 | | | |

يتبين من خلال الجدول رقم (11) بأن قيمة (ت) المحسوبة 1.116 هي أصغر من قيمة (ت) الجدولية والتي تساوي 2.00 عند مستوى الدلالة (0.27) VALEU وهي قيمة تجاوزت 0.05 بمعنى أن قيمة sig أكبر من 0.05 مما يؤدي إلى استنتاج بأن قيمة (ت) المحسوبة هي قيمة غير دالة عند درجة الحرية 38 وبذلك تم رفض الفرض البديل وقبول الفرض الصفري الذي ينص على عدم وجود فروق ذات دلالة إحصائية في إحصائية في التوافق النفسي لدى تلاميذ سنة ثالثة ثانوي من حيث الجنس، وبالتالي يتضح بأن الفرضية لم تحقق.

-عرض نتائج الفرضية الثالثة:

-تنص هذه الفرضية على: "أنه توجد فروق ذات دلالة إحصائية في التوافق النفسي لدى تلاميذ سنة ثالثة ثانوي من حيث التخصص.

ولاختبار هذه الفرضية، قامت الباحثتان باستخدام اختبار (ت) للتأكد من وجود فروق في التوافق النفسي بين مجموعتي آداب و علمي كما هو موضح في الجدول التالي:

جدول رقم (12) يبين نتائج اختبار (ت) للفروق بين مجموعتين مستقلتين (آداب وعلمي) في التوافق النفسي.

| المتغير | الجنس | العينة | المتوسط الحسابي | الانحراف المعياري | درجة الحرية | قيمة ت | مستوى الدلالة |
|----------------|-------|--------|-----------------|-------------------|-------------|--------|---------------|
| التوافق النفسي | آداب | 25 | 74.04 | 8.886 | 38 | 0.484 | 0.63 |
| | علمي | 15 | 72.53 | 10.353 | | | |

يتبين من خلال الجدول رقم (12) بأن قيمة (ت) المحسوبة 0.484 هي أصغر من قيمة (ت) الجدولية والتي تساوي 2.00 عند مستوى الدلالة (0.63) VALEU وهي قيمة تجاوزت 0.05 بمعنى أن قيمة sig أكبر من 0.05 مما يؤدي إلى استنتاج بأن قيمة (ت) المحسوبة هي قيمة غير دالة عند درجة الحرية 38، وبذلك تم رفض الفرض البديل وقبول الفرض الصفري الذي ينص على عدم وجود فروق ذات دلالة إحصائية في التوافق النفسي لدى تلاميذ سنة ثالثة ثانوي من حيث التخصص، وبالتالي يتضح بأن الفرضية لم تحقق.

2-5 مناقشة النتائج :

مناقشة الفرضية العامة :

من خلال النتائج المتوصل إليها والتي تشير إلى وجود علاقة ارتباطية بين مستشار التوجيه المدرسي والتوافق النفسي لدى تلاميذ سنة ثالثة ثانوي، وهذا ما يؤكد على الدور الكبير الذي يقوم به مستشار التوجيه من خدمات ارشادية وتوجيهية لمساعدة التلاميذ على فهم أنفسهم والوصول بهم الى ايجاد حلول مناسبة تحقق لهم التوافق النفسي. وهذه النتيجة تتفق مع دراسة " زوبيري حليلة" 2018، بعنوان التوافق النفسي وعلاقته بالاستشارة النفسية داخل الثانوية والتي هدفت إلى معرفة العلاقة بين التوافق النفسي والاستشارة النفسية والكشف عن الفروق بين الجنسين والتخصصين (آداب وعلوم) في مدى استفادة من خدمات استشارة النفسية من جهة أخرى و مدى تأثيرها في تحقيق التوافق النفسي وأفضت الدراسة إلى النتائج التالية توجد علاقة ارتباطية دالة إحصائية بين التوافق النفسي والاستشارة النفسية للتلاميذ سنة أولى ثانوي ولا توجد فروق دالة إحصائية بين

الذكور وإناث في التوافق النفسي وتوجد فروق دالة إحصائياً بين الذكور والإناث في الاستشارة النفسية وهذا ما يبرز نشاطات مستشار التوجيه التي يقوم بها خصوصاً في مجال التوجيه قصد القيام بالإرشاد النفسي والتربوي من أجل مساعدة التلاميذ على التكيف مع النشاط التربوي وكما نجده أيضاً في مجال الإعلام ينظم حملات إعلامية حول التخصصات والحرف والمنافذ المهنية المتوفرة في عالم الشغل وضمان سيولة الإعلام وتنمية الاتصال داخل مؤسسات التعليم وإقامة مناوبات لغرض استقبال التلاميذ وأولياء وأساتذة .

بحيث يقوم بالإرشاد النفسي والتربوي كنشاط تداخلي بين المتابعة والتوجيه لمساعدة التلاميذ غير المتكيفين مع النشاط التربوي وذلك بتطبيق الروايز النفسية CATELL3A RX34 TF80 وهذا حسب المنشور الوزاري 14 مارس 1992، لا يمنع المستشار من الاستعانة بالروايز النفسية، كما يقوم بالإرشاد النفسي التربوي قصد مساعدة التلاميذ على التكيف مع النشاط التربوي وإجراء الفحوص النفسية الضرورية قصد التكفل بالتلاميذ الذين يعانون من مشاكل خاصة والمساهمة في عملية استكشاف التلاميذ المتخلفين مدرسياً والمشاركة في تنظيم التعليم المكيف ودروس استدراك وتقييمها .

كما يشارك مستشار التوجيه في مجالس الأقسام بصفة استشارية، ويقدم أثناء انعقادها كل المعلومات المستخلصة من متابعة للمسار المدرسي للتلاميذ.

ودوره المهم في الإعلان المتمثل في تنشيط الحصص الإعلامية جماعية وتنظيم لقاءات بين التلاميذ والأولياء ومتعاملين مهنياً بإعداد رزنامة إعلامية بالتعاون مع مدير المؤسسة المعنية وتنظيم حملات إعلامية حول الدراسة والمنافذ الجامعية والتكوينات المهنية والمهن المتوفرة في عالم الشغل. وتنشيط خلية الإعلام والتوثيق في المؤسسات التعليمية بالاستعانة بالأساتذة ومساعدتي التربية، وتزويدهم بالوثائق التربوية قصد توفير إعلام كافي للتلاميذ.

وهذا ما أكدته عدة دراسات بما فيها نتائج دراستنا حول الدور المهم الذي يلعبه المستشار وهذا ما اشارت اليه دراسة أكرم نجيب 2011 " بعنوان خدمات التوجيه والإرشاد المدرسي والمهني ودورها في تحقيق التوافق النفسي لدي تلاميذ بكالوريا بثانوية زروق ولاية مديّة" وتهدف إلى الكشف عن العلاقة بين الخدمات الإرشادية و التوافق النفسي لدى

تلاميذ سنة الثالثة ثانوي وكذا التعرف على الفروق بين التلاميذ في هذين متغيرين حسب الجنس و التخصص وتوصلت إلى النتائج التالية : توجد علاقة ارتباطية ذات دلالة إحصائية بين خدمات مستشار التوجيه و الإرشاد المدرسي و المهني و دورها في تحقيق التوافق النفسي لدى تلاميذ البكالوريا .

كما تأكد دراسة حبيبة رويبي ومحمد برو(2016) بعنوان الخدمات الارشادية المقدمة من قبل مستشار التوجيه والإرشاد المدرسي وعلاقتها بزيادة فعالية الذات لدى تلاميذ سنة تالته ثانوي والتي توصلت الى انه الخدمات الارشادية المقدمة لها علاقة ارتباطية ذات دلالة إحصائية بزيادة فعالية الذات لدى التلاميذ، ويعود هذا الى تحقيق اهداف الارشادية في المؤسسات التربوية كت تحقيق الذات التي تأتي في اعلى هرم من الحاجات الانسانية لدى التلميذ . حيث يساهم مستشار التوجيه في تحسين العملية التربوية والعمل على فهم البيئة المادية والاجتماعية بما فيها من إمكانيات وعلى هذا فان مساعدة التلميذ على وضع صورة ذهنية تؤدي الى تحقيق أهدافه.

وأیضا ما أكدته دراسة فتيحة تدارو مليكي زينب (2023) بعنوان "دور مستشار التوجيه في احداث التوافق النفسي لدى تلاميذ سنة تالته ثانوي" التي توصلت الى وجود علاقة ارتباطية بين دور المستشار والتوافق النفسي لدى عينة الدراسة، مما يؤكد على الادوار المتعددة الذي يقوم به المرشد التربوي.

مناقشة الفرضية الجزئية الأولى:

تنص هذه الفرضية على أنه توجد فروق ذات دلالة إحصائية في التوافق النفسي لدى تلاميذ سنة تالته ثانوي من حيث الجنس.

والنتائج الدراسة نفت لنا ذلك ، وما يفسر عدم وجود فروق في التوافق النفسي بين الجنسين هو أنهم في نفس سن المراهقة ويدرسون في نفس الثانوية ولديهم هدف واحد وهو النجاح في مسارهم الدراسي كي يحقق لهم توافق نفسي و اتفقت نتائج الفرضية مع دراسة "محمد عبد القادر علي 1974" التي تبين من خلالها إلى أنه لا توجد فروق في التوافق النفسي بين الذكور و الإناث لدى تلاميذ القسم النهائي الثانوي لوجود نفس والشروط المدرسية وكون التوافق شرط لتوازن شخصيتهم و التي توصلت إلى عدم وجود فروق دالة

إحصائياً في التوافق النفسي حسب الجنس باعتبار أن مرحلة الثانوية مرحلة حساسة وأنهم مقبلين على وجهة جديدة ومختلفة تماماً، وهي الحياة الجامعية حيث تتطلب منه سلوك جديداً يتوقف مع متطلبات العمرية و الاجتماعية و الدراسية ويواجه من خلال مساره الدراسي الكثير من المشاكل و الصعوبات منها فشلهم الدراسي مما يشعرهم بعدم الرغبة في مواصلة دراستهم فيعكس بصورة سلبية التوافق النفسي، وهذا حسب ما توصلت إليه دراسة بلحاج فروجة في 2011 بعنوان التوافق النفسي وعلاقته بدافعية التعلم لدى تلاميذ سنة أولى ثانوي والتي توصلت إلى عدم وجود فروق دالة إحصائية في التوافق النفسي باختلاف الجنس باعتبار أن مرحلة المراهقة مرحلة حساسة وأي ضغط يجعلهم يشعرون بعدم الراحة والاستقرار وأيضا يعد دافع الإنجاز مكونا جوهريا في سعي كل جنسين في تحقيق النجاح الدراسية من خلال ما ينجزه .

مناقشة الفرضية الجزئية الثانية:

والتي تنص على: أنه توجد فروق دالة إحصائية في التوافق النفسي من حيث التخصص. إلا أن نتائج هذه الدراسة أثبتت عكس ذلك أي لا توجد فروق دالة إحصائية في التوافق النفسي من حيث التخصص ويعود عدم وجود الفروق في التوافق النفسي بين التلاميذ سنة ثالثة ثانوي في مختلف التخصصات وهذا برغم من اختلاف المناهج والمواد الدراسية التي يسودها مناخ واحد وبتالي تطبيق عليهم نفس النظم المدرسية، وهذا ما يجعلهم لا يختلفون في توافقتهم النفسي. وكذلك رغم اختلاف التخصص إلا أنهم يسعون لتحقيق التوافق النفسي عن طريق إبراز القدرات في تجاوز المشكلات، واحداث توازن بين رغباتهم ومواجهة مختلف المواقف من أجل تحقيق أهداف وغايات مرغوبة بما فيها التعليمية كالنجاح في المسار الدراسي. ويعود عدم الاختلاف إلى قيام المستشار التوجيهي بمختلف مهامه مع جميع التلاميذ بمختلف تخصصاتهم.

خاتمة

الخاتمة:

ونستنتج في الأخير أن الدراسة الحالية هدفت إلى الكشف عن دور مستشار التوجيه المدرسي في تحقيق التوافق النفسي لدى تلاميذ سنة ثالثة ثانوي بثنائية بكاي محمد (حاسي بونيف) ولاية وهران فتوصلنا إلى أن التلميذ بحاجة لمستشار التوجيه المدرسي في مرحلة الثانوية خاصة المقبلين على شهادة البكالوريا نظرا لتغيرات التي تطرأ عليهم مما يؤدي به إلى التكفل ورعاية أكبر خاصة على مستوى النفسي والدراسي ومساعدته لتغلب على مشكلات تربوية مما يؤدي به إلى تحقيق نمو سوي لميولاتهم وقدراتهم واستعداداتهم بأساليب منظمة وصولا بهم إلى تحقيق توافق نفسي بكل أبعاده ، و لهذا يمكن القول أن لمستشار التوجيه المدرسي دور مهم في المؤسسة التربوية يختلف عن دور المدرس بحيث يتمثل دوره في معالجة القضايا ومشكلات مدرسية ونفسية واجتماعية و على هذا الأساس يصبح مستشار التوجيه طرفا مساعدا في عملية التوجيه طرفا مساعدا في عملية التوجيه للأجل التخلص من الصعوبات التي يعانونها .

ومن خلال ذلك نقترح ما يلي:

- دراسة معمقة حول أهمية ودور مستشار التوجيه المدرسي.
- دراسة معمقة حول المشكلات التي يعاني منها التلميذ في المؤسسة التربوية وسبل العلاج أو الحل.
- العمل على برمجة وتخصيص الحصص الإعلامية لكل تلميذ سنة ثالثة ثانوي من أجل توعيتهم وتحسيسهم بضرورة وأهمية الدراسة والاهتمام بالطالب ومشاكله النفسية وذلك بفتح خلايا الإصغاء و المتابعة على مستوى المؤسسات التربوية.
- ضرورة تدعيم المؤسسات التربوية بمستشار التوجيه المدرسي في جميع المراحل الدراسية و خاصة المرحلة النهائية من التعليم الثانوي و ذلك من أجل حل الكثير من المشاكل النفسية و تحقيق التوافق النفسي للتلاميذ داخل المؤسسة.

- مساعدة التلاميذ على التغلب من الصعوبات التي يمكن أن تقابله في التعامل مع هيئة التدريس و بتالي الاهتمام بدراسة التوافق النفسي ذو أهمية كبرى للإرتباطه بمختلف القدرات و الإمكانيات الخاصة بالمتعلم.

المصادر و المراجع

قائمة المصادر و المراجع :

1. أحمد سهير كامل (2003)، الصحة النفسية والتوافق، مركز الإسكندرية.
2. إبراهيم الطيبي(2013). خطة التوجيه المدرسي المعتمدة في الجزائر ودورها في تحقيق الذات والتوافق الدراسي والكفاية التحصيلية. ط1. الجزائر، ديوان المطبوعات الجامعية.
3. الداهري صالح حسين (2008) أساسيات التوافق النفسي والإضطرابات السلوكية والانفعالية ، ط 1 ،الأردن، دار صفاء.
4. برزان أحمد جابر (2016). للارشاد والتوجيه النفسي ، ط 1 ،الأردن،دار منادرية للنشر.
5. بلحاج فروجة(2011).التوافق النفسي والاجتماعي وعلاقته بالدافعية التعلم لدى المراهقين.ماجستير.جامعة تيزي وزو.
6. بوعلبة حفصة،بوعلبة آسيا ((2020 دور مستشار التوجيه المدرسي في إحداث التوافق النفسي لدى تلاميذ سنة الثالثة ثانوي، مذكرة ماستر ،جامعة أدرار.
7. ببداء محمود كيلان (2020) التوافق النفسي كلية التربية الرياضية. مجلة الدولية للعلوم التربوية والنفسية.جامعة بغداد ،ص 153
8. بلوافينورة،زوبير حليلة(2018)،التوافق النفسي وعلاقته بالاستشارة النفسية داخل الثانوية،ماستر ، جامعة احمد دراية، ادرار
9. تدارة فتيحة،ماليكى زينب(2023)، دور مستشار التوجيه في احداث التوافق النفسي لدى تلاميذ السنة الثالثة ثانوي، ماستر ، جامعة احمد درايعة، ادرار.
10. تيم عبد الجابر (1999). مبادئ التوجيه والإرشاد النفسي،عمان، دار صفاء .
11. حامد عبد السلام زهران (1974) الصحة النفسية و الاصلاح النفسي ، ط 4 ، القاهرة، عالم الكتب.

12. حبيبة روبي محمد برو(2016).الخدمات الارشادية المقدمة من قبل مستشار التوجيه والارشاد المدرسي والمهني وعلاقتها بزيادة فعاليات الذات لدى تلاميذ سنة تالثة ثانوي.مجلة العلوم النفسية والتربوية.العدد 2.صص137-169
13. ريسان خريط(1988).علم النفس في التدريب والمسابقات الرياضية الحديثة.دار الكتب.
14. رافدة الحريري، سمير الإمامي(2011) الإرشاد التربوي والنفسي في المؤسسات التعليمية،الأردن، دار المسيرة .
15. زينب شقير (2005) العنف والإغتراب النفسي بين النظرية والتطبيق ، ط1، مصر، دار النهضة العربية .
16. سيباطة الطاهرن،اسباعي فاطمة(2023).التوافق النفسي لدى تلاميذ السنة الثالثة ثانوي واثره على تحصيل الدراسي.ماستر.جامعة احمد دراية .ادرار.
17. طلعت منصور ، (1982) ، الشخصية السوية ، مجلة عالم الفكر ، العدد13،ص ص 63-108
18. طايبي ابراهيم (2013)،خطة التوجيه المدرسي المعتمد في الجزائر ودورها في تحقيقالذات والتوافقالدراسيوالكفاية التحصيلية .ديوان المبعوعات الجامعية.
19. علي حسين عبد الحسين علي (2011) . التوافق النفسي والاجتماعي وعلاقته بتقدير الذات لدى طلبة كلية التربية الرياضية جامعة كربلاء،مجلة القادسية للعلوم التربوية والرياضية.ص ص 178. 218
20. عبد الحكيم ، بوصلب (2002) دافعيه تعلم المواد التعليمية وعلاقتها باختيارات التوجيه نحو شعب دراسية معينة،ماجستير.ميلة.
21. عبد الحميد محمد الشاذلي (2001) : الواجبات المدرسية والتوافق النفسي، ط1،مصر ، دار الحافظ.
22. عبد الحميد الشاذلي (2001) التوافق النفسي المسنين،إسكندرية ،دار النهضة العربية.
23. عبد المنعم المليجي ، (1976)، النمو النفسي ، ط 5 ، مصر ، دار النهضة العربية .

24. علي بن عايض القحطاني، (2009)، التوافق النفسي و علاقته بالسلوك التوكيدي لدى المسجونين في سجن الحائر ، بمدينة الرياض ، رسالة ماجستير، جامعة الإمام محمد بن مسعود الإسلامية المملكة العربية السعودية .
25. فضيلة صدراته (2020).محاضرات في الإرشاد والتوجيه المدرسي ،جامعة محمد خيضر بسكرة.
26. قويدر خيرة (2021)، مهام مستشار التوجيه المدرسي والمهني في ظل الضغوطات التي تحول بينه وبين أدائه لمهامه ،مجلة علوم وتنمية، العدد1، ص ص95 111.
- 27.
28. قانون رقم 08-04 المؤرخ في 15 محرم عام 1429 الموافق 23 يناير (2008) يتضمن القانون التوجيه التربوية الوطنية.
29. قلاعي تريا ، يعقوب كريمة (2022) دور مستشار التوجيه في إحداث التوافق النفسية الدراسي لدى تلاميذ المرحلة المتوسطة، ماستر جامعة محمد خيضر ، بسكرة .
30. قنطاري كريمة (2011) العملية الإرشادية في المرحلة الثانوية ودورها في معالجة مشكلات المراهق المتمدرس ، أطروحة دكتوراة جامعة منتوري ، قسنطينية الجزائر .
31. محمد حسن العلاوي ، (1998) ، سيكولوجية التدريب و المنافسات ، ط 5 ، مصر، دار المعارف.
32. مروع قصار شيماء مرابط (2022) المهارات الإرشادية المستشار التوجيه والإرشاد في الحياة المهنية خلال الأزمات (جائحة كورونا نمونجا) - ماستر ، جامعة العربي تبسي ، تبسة .
33. مصطفى حسين باهي(2002) الصحة النفسية في المجال الرياضي نظريا،ط1، مصر، مكتبة أنجلو المصرية.

34. المنشور الأول : قرار وزاري يحدد مهام المستشار الرئيسيين في التوجيه المدرسي و المهني ونشاطاتهم في المؤسسات التعليمية رقم 827 مؤرخ في 1991/11/13.

35. وزارة التربية الوطنية : (1993) مديرية الاتصال والتوجيه والتقويم، مجموعة نصوص التوجيه المدرسي.

الملاحق

جامعة وهران 2 محمد بن أحمد

كلية : العلوم الاجتماعية و الإنسانية

قسم : علوم التربية

تخصص : إرشاد و توجيه

استبيان بحث بعنوان: دور مستشار التوجيه المدرسي في تحقيق التوافق النفسي لدى تلاميذ السنة الثالثة ثانوي.

عزيزي التلميذ (ة): تحية طيبة وبعد

هذا إستبيان يهدف الى معرفة وجهة نظرك حول دور مستشار التوجيه المدرسي التي يقدمها لفائدة التلاميذ، وتحتوي الإستمارة على مجموعة من العبارات، ولكل عبارة إجابة (دائما، أبدا، أحيانا)

والمطلوب منك عزيزي التلميذ (ة) ان تقرأ كل عبارة بتمعن وتحدد الإجابة التي تمثل وجهة نظرك بالنسبة لكل عبارة وذلك بوضع العلامة (X) في الخانة المقابلة للإجابة التي تختارها.

واعلم عزيزي التلميذ (ة) ان هذه البيانات لن تستخدم الا في أغراض البحث العلمي.
البيانات الشخصية:

الجنس: ذكر

انثى

الشعبة الدراسية: ادب

علوم

المحور الأول: دور مستشار التوجيه المدرسي

| الرقم | العبارة | دائما | احيانا | ابدا |
|-------|--|-------|--------|------|
| 1 | يقدم لنا مستشار التوجيه حصص إعلامية حول التخصصات الدراسية المتاحة في الجامعة . | | | |
| 2 | اعتقد أن وجود المرشد امر ضروري في المدرسة . | | | |
| 3 | يساهم في عملية استكشاف التلاميذ المتخلفين دراسيا. | | | |
| 4 | جعلتني الحصص الإعلامية أكتسب اتجاهات إيجابية حول سوق العمل. | | | |
| 5 | اشعر ان العملية الإرشادية جزء مهم من العملية التعليمية. | | | |
| 6 | يبرز مستشار التوجيه نقاط القوة والضعف في العملية التربوية. | | | |
| 7 | يزودنا مستشار التوجيه بالمواقع والمنتديات التي تخص عالم الشغل. | | | |
| 8 | اعتقد ان الناس يحترمون النشاطات التي يقوم بها المرشد مع المسترشد. | | | |
| 9 | تحديد التلاميذ الموهوبين والمتفوقين من اجل مساعدتهم على استثمار قدراتهم. | | | |
| 10 | ينظم مستشار التوجيه نشاطات داخلية وخارجية لتنمية الوعي المهني لدى التلاميذ. | | | |
| 11 | أشعر بالارتياح أثناء تعاملي مع المرشد. | | | |
| | يحدد الفئات المعنية بالدعم المدرسي. | | | |

| | | | |
|--|--|--|----|
| | | يوجد يوم إعلامي في الثانوية يساعدني على فهم عملية التوجيه. | 13 |
| | | أرى من الأفضل أن يأخذ مستشار التوجيه بعين الاعتبار قدراتي في عملية التوجيه. | 14 |
| | | يشخص النتائج لدى الفئات ضعيفة النتائج . | 15 |
| | | اشترك التلاميذ في إجراء بحوث حول التخصصات والمنافذ الدراسية. | 16 |
| | | عقد لقاء سنوي ودوري لأولياء التلاميذ حول وضع أبناءهم الدراسي. | 17 |
| | | يبلغ التلاميذ بحوصلة تقويم حول نتائجهم | 18 |
| | | القيام بأنشطة وفعاليات من أجل التعرف على عالم الشغل والإستفادة من الخبراء في هذا المجال. | 19 |
| | | ينجز مستشار التوجيه مطويات تعرفني بطرق المذاكرة الجيدة. | 20 |
| | | اعتقد ان اغلب زيارات التلاميذ للمستشار تكون بشأن الغياب. | 21 |
| | | يبحث في أسباب التغيرات الطارئة على نتائج التلاميذ من خلال المشاركة في مجالس الأقسام والعمل على حلها. | 22 |
| | | الإعلام المدرسي يسهم في اكتشاف قدراتي وامكانياتي الدراسية. | 23 |
| | | يهتم مستشار التوجيه بميولي و رغباتي عند | |

| | | | |
|--|--|--|----|
| | | توجيهي . | 24 |
| | | يتكفل بتلاميذ السنة الثالثة ثانوي (متابعة الدعم،مراجعةمحروسة،وتقييم العملية) | 25 |
| | | يساعد مستشار التوجيه الذين يعانون من مشكلات عاطفية في كيفية حلها. | 26 |
| | | يقدم لنا مستشار التوجيه وثائق إعلامية حول تخصصات الدراسة والمتطلبات المهنية . | 27 |
| | | يقوم ميول التلاميذ واهتماماتهم عن طريق تحليل النتائج الاختبارات النفسية. | 28 |
| | | يقوم مستشار التوجيه بالدراسات الميدانية والبحوث والتحقيقات والاستقصاءات التربوية . | 29 |
| | | يقيم ويقوم التوجيه المدرسي. | 30 |

المحور الثاني: مقياس التوافق النفسي.

بنود البعد الأول: (البعد الأسري).

| الرقم. | العبارة . | دائماً . | نادرًا . | أبدأ . |
|--------|--|----------|----------|--------|
| 01. | اشعر بالراحة في البيت. | | | |
| 02. | أشعر بالأمن مع أسرتي. | | | |
| 03. | أثق بجميع أفراد عائلتي. | | | |
| 04. | يسود الحب والاحترام بين أفراد عائلتي. | | | |
| 05. | اشعر بالفخر لانتمائي لأسرتي. | | | |
| 06. | أفضل أن تكون علاقاتي الاجتماعية قاصرة على أسرتي. | | | |
| 07. | أقبل نصائح والداي. | | | |
| 08. | أشعر بالسعادة عند حضوري لاجتماعات الأسرة. | | | |
| 09. | مشاجراتي قليلة مع أفراد أسرتي. | | | |
| 10. | علاقتي بأسرتي جيدة. | | | |

بنود البعد الثاني: (البعد الشخصي).

| الرقم. | العبارة. | دائماً . | نادرًا . | أبدأ . |
|--------|--|----------|----------|--------|
| 01 | اشعر بالراحة النفسية. | | | |
| 02 | اهتم بمشاعر الآخرين. | | | |
| 03 | اشعر بالمرح والسعادة غالباً دون سبب. | | | |
| 04 | أشعر بالسعادة عند حضوري اجتماعات في الثانوية التي ادرس فيها. | | | |
| 05 | أواجه مشكلاتي بنفسي. | | | |
| 06 | أشعر بأن قدرتي على التركيز قوية. | | | |
| 07 | اشعر بالضيق إذا خاصمني احد زملائي. | | | |

| | | | | |
|----|---|--|--|--|
| 08 | أسمح من أخطأ بحقي بسهولة. | | | |
| 09 | ابتعد عن الذين يوجهون انتقادات كثيرة للآخرين. | | | |
| 10 | اشعر بالسعادة إذا مدحني احد ما. | | | |

بنود البعد الثالث: (البعد الاجتماعي).

| الرقم. | العبارة. | دائماً. | نادراً. | أبداً. |
|--------|--|---------|---------|--------|
| 01 | علاقتي الاجتماعية مع جيراني طيبة. | | | |
| 02 | أهدافي تتفق مع أهداف مجتمعي. | | | |
| 03 | اشعر بالسعادة عند المشاركة في بعض الأنشطة داخل مجتمعي. | | | |
| 04 | اشعر بالرضا لأن غيري يستطيع فهمي. | | | |
| 05 | عندما اشعر بضيق ابحث عن شخص يسمعني. | | | |
| 06 | أحب التعرف على أصدقاء جدد. | | | |
| 07 | أنفق مع زملائي كثيراً. | | | |
| 08 | أقبل نقد الآخرين واستفيد منه. | | | |
| 09 | أشعر أن حديثي مفيد للآخرين. | | | |
| 10 | أهتم كثيراً بالآخرين. | | | |

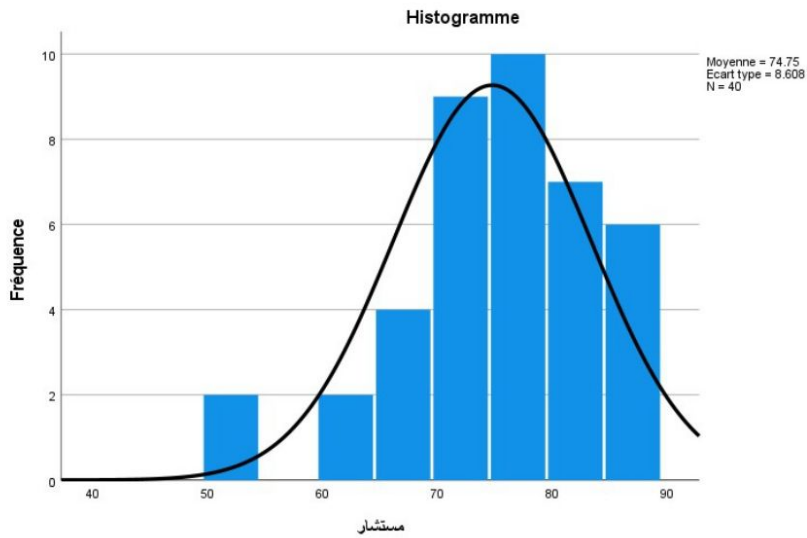
اختبار التوزيع الطبيعي (normality distribution test):

Statistiques

مستشار

| | | |
|---------|----------|-----------------|
| N | Valide | 40 |
| | Manquant | 0 |
| Moyenne | | 74.75 |
| Médiane | | 76.00 |
| Mode | | 70 ^a |

a. Présence de plusieurs modes.
La plus petite valeur est affichée.

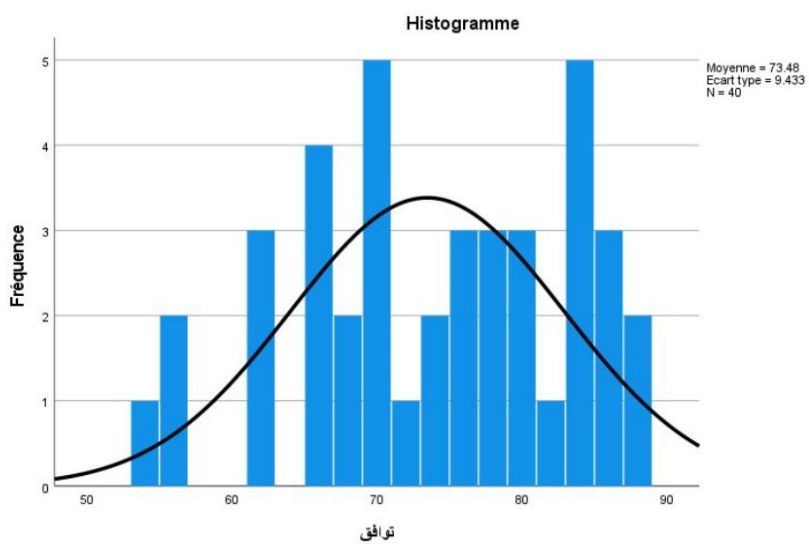


Statistiques

توافق

| | | |
|---------|----------|-----------------|
| N | Valide | 40 |
| | Manquant | 0 |
| Moyenne | | 73.47 |
| Médiane | | 74.50 |
| Mode | | 65 ^a |

a. Présence de plusieurs modes.
La plus petite valeur est affichée.



عرض نتائج الفرضية الأولى :

Corrélations

| | مستشار | توافق |
|------------------------|--------|-------|
| مستشار | 1 | .385* |
| توافق | .385* | 1 |
| Corrélacion de Pearson | | |
| Sig. (bilatérale) | | .014 |
| N | 40 | 40 |

*. La corrélation est significative au niveau 0.05 (bilatéral).

Intervalles de confiance

| | Corrélacion de Pearson | Sig. (bilatérale) | 95% intervalles de confiance (bilatéral) ^a | |
|-------------------|------------------------|-------------------|---|-----------|
| | | | Inférieur | Supérieur |
| - مستشار توافق | .385 | .014 | .083 | .622 |

a. L'estimation est basée sur la transformation r-à-z de Fisher.

عرض نتائج الفرضية الثانية :

Statistiques de groupe

| الجنس | N | Moyenn e | Ecart type | Moyenne d'erreur standard |
|-----------|----|-------------|---------------|---------------------------------|
| توافق ذكر | 14 | 71.21 | 8.276 | 2.212 |
| أنثى | 26 | 74.69 | 9.939 | 1.949 |

Test des échantillons indépendants

| | | Test de Levene sur l'égalité des variances | | Test t pour égalité des moyennes | | | | | | |
|-------|---------------------------------|--|------|----------------------------------|--------|-------------------|--------------------|---------------|---|-----------|
| | | F | Sig. | t | df | Sig. (bilatérale) | Différence moyenne | Std. standard | Intervalle de confiance de la différence à 95 % | |
| | | | | | | | | | Inférieur | Supérieur |
| توافق | Hypothèse de variances égales | 1.374 | .248 | -1.116 | 38 | .272 | -3.478 | 3.117 | -9.788 | 2.832 |
| | Hypothèse de variances inégales | | | -1.180 | 31.236 | .247 | -3.478 | 2.948 | -9.489 | 2.533 |

عرض نتائج الفرضية الثالثة:

Statistiques de groupe

| التخصص | N | Moyenn e | Ecart type | Moyenne d'erreur standard |
|------------|----|-------------|---------------|---------------------------------|
| توافق أداب | 25 | 74.04 | 8.886 | 1.777 |
| علمي | 15 | 72.53 | 10.535 | 2.720 |

Test des échantillons indépendants

| | | Test de Levene sur l'égalité des variances | | Test t pour égalité des moyennes | | | | | | |
|-------|---------------------------------|--|------|----------------------------------|--------|-------------------|--------------------|---------------|---|-----------|
| | | F | Sig. | t | df | Sig. (bilatérale) | Différence moyenne | Std. standard | Intervalle de confiance de la différence à 95 % | |
| | | | | | | | | | Inférieur | Supérieur |
| توافق | Hypothèse de variances égales | .335 | .566 | .484 | 38 | .631 | 1.507 | 3.111 | -4.792 | 7.805 |
| | Hypothèse de variances inégales | | | .464 | 25.765 | .647 | 1.507 | 3.249 | -5.175 | 8.188 |