



وزارة التعليم العالي و البحث العلمي

جامعة وهران 02 محمد بن احمد

كلية العلوم الاجتماعية

قسم علم النفس و الأطفونيا

تخصص اضطرابات اللغة والتواصل



## دراسة مفهوم جمع الأسماء عند الطفل المتأخر لغويا

مذكرة تخرج لنيل شهادة ماستر في الأطفونيا تخصص أمراض اللغة والتواصل

تحت إشراف الأستاذ :

د. أجد محمد عربي

من إعداد الطالبات :

- بلحبيب شيماء

- بن أحمد فتيحة

جامعة وهران 02	مشرفا	د/ أجد محمد عربي
جامعة وهران 02	رئيسا	د/ بوعكاز
جامعة وهران 02	ممتحنا	د/ طالب سوسن

السنة الجامعية :

2023/2022



وزارة التعليم العالي و البحث العلمي

جامعة وهران 02 محمد بن احمد

كلية العلوم الاجتماعية

قسم علم النفس و الأطفونيا

تخصص اضطرابات اللغة والتواصل



## دراسة مفهوم جمع الأسماء عند الطفل المتأخر لغويا

مذكرة تخرج لنيل شهادة ماستر في الأطفونيا تخصص أمراض اللغة والتواصل

تحت إشراف الأستاذ :

– د. أجد محمد عربي

من إعداد الطالبات :

- بلحبيب شيماء

- بن أحمد فتيحة

جامعة وهران 02	مشرفا	د/ أجد محمد عربي
جامعة وهران 02	رئيسا	د/ بوعكاز
جامعة وهران 02	ممتحنا	د/ طالب سوسن

السنة الجامعية :

202/2022

## شكر و عرفان

الحمد لله الذي بنعمته تتم الصالحات وبتوفيقه تتحقق الغايات الحمد والشكر لله أولا وأخيرا .

نتقدم بخالص الشكر والتقدير إلى الأستاذ الفاضل " أجد محمد عربي " على كل ما قدمه لنا من نصائح

وتوجيهات طيلة إنجاز هذه المذكرة ، ولم يخل علينا بكل ما لديه من معلومات ومراجع .

وإلى كل أساتذة التخصص على كل ما قدموه لنا طوال هذا المسار الدراسي .

كما نتقدم بجزيل الشكر إلى الأخصائية الأورطوفونية " بوخديمي كوثر " على كل ما قدمته من معلومات

ومساعدة.

ونوجه جزيل الشكر إلى الأخصائية الأورطوفونية " فريدة " على مساعدتها وفتح لنا أبواب عيادتها لإنجاز دراسة

مذكرتنا .

ولا ننسى أبدا أن نوجه جزيل الشكر إلى صديقة " رسمي كوثر " التي ساعدتنا كثيرا في هذا البحث ولم تبخل علي

بكل ماتملكه من وقت ومعلومات وتوجيهات طوال مساري الجامعي .

كما لانسى التوجه بالشكر لزميل " شرقاوي " الذي مد لنا يد العون وزودنا بالمعلومات والنصائح لإنجاز هذه

المذكرة وطوال المسار الجامعي .

## الإهداء

أهدي هذا العمل المتواضع إلى الوالدين الكريمين أطال الله في عمرهما

إلى أخي سندي علي إيمان

إلى كل زملائي و زميلاتي شيماء و كوثر

وإلى كل الأهل و الأقارب

بن أحمد فتيحة

## الإهداء

إلى التي أنارت دربي بفضل دعواتها إلى سر نجاحي إلى من يعجز اللسان عن وصف فضلها إلى رمز العطاء أُمي الغالية .

إلى من تعب الليالي من أجل توفير الأمن و الأمان للعائلة إلى من ضحى براحته من أجل إسعادنا وتلبية حاجياتي إلى أبي الغالي .

أدامهم الله تاجا فوق رؤوسنا ورزقهم الله الصحة والعافية .

إلى يدي اليمنى أخي " عبد الجليل " حفظه الله ورعاه ، إلى أختي العزيزة " مريم الباتول " وفقها الله في حياتها .

إلى التي في كل مكان ومناسبة أتذكر وجهها الطيب الذي رحل عند من سواه إلى التي لا تزال حية في فكري وروحي إلى جدي رحمة الله عليها و أسكنها فسيح جناته .

إلى أجدادي حفظهم الله و بارك الله لنا في أعمارهم .

إلى كل عائلة " بلحبيب " وإلى عائلة " بن خدومة " .

إلى من كانت تدعمني لآخر لحظة رغم المسافات إلى صديقتي العزيزة " رسمي كوثر " .

إلى كل الأصدقاء وإلى صديقة الطفولة " دعاء " و كل من يعرف شيماء من قريب وبعيد .

إلى مربية الأجيال إلى معلمة الإبتدائي العزيزة " بوذكار حورية " .

إلى صديقتي وزميلتي التي شاركتني هذه التجربة " فتيحة " .

إلى كل الأساتذة الأفاضل و إلى كل طالب علم .

إلى كل روح شاركتني بدعائها .

" إلى كل هؤلاء أقدم هذا العمل المتواضع "

بلحبيب شيماء

# ملخص الدراسة

باللغة العربية :

هدفت هذه الدراسة إلى دراسة مفهوم جمع الأسماء عند الطفل المتأخر لغويا ، بحيث نص التساؤل على هل يعاني الطفل المتأخر لغويا من اضطرابات في إنتاج صيغة الجمع للأسماء المفردة (المذكورة و المؤنثة)؟ ، ولإجراء هذه الدراسة تم صياغة الفرضيات التالية التي نصت على أن الطفل المتأخر لغويا يعاني من اضطرابات في إنتاج صيغة الجمع للأسماء المفردة ، أما الفرضية الجزئية تنص على أن الطفل المتأخر لغويا يعاني من اضطرابات في إنتاج صيغة الجمع للأسماء المذكورة ، أما الثانية تفترض أن الطفل المتأخر لغويا يعاني من اضطرابات في إنتاج صيغة الجمع للأسماء المؤنثة ، وللإجابة على هذه التساؤلات و لتحقيق هدف الدراسة ، تم الإعتماد على المنهج الوصفي بأسلوب دراسة حالة، بحيث تم إختيار حالات الدراسة من 04 أطفال يعانون من تأخر لغوي ، وتراوح أعمارهم ما بين (04 سنوات ونصف إلى 05 سنوات ) ، تم تطبيق بعض الإختبارات من إختبار شوفري ميلر (Chevrie-Muller) ، وإختبار تسمية الوحدات الإسمية في صيغة الجمع بحيث تم إعداد هذا الإختبار وفق تعليمة التسمية الشفهية للكلمة لأغراض بحثية ، وفق الباحثة (Le weck greue vieve 2011) ، و بعد تطبيق الإختبار وتحليل النتائج توصلنا إلى إثبات فرضياتنا وهي أن الطفل المتأخر لغويا يعاني بالفعل من اضطرابات في إنتاج صيغة الجمع للأسماء المفردة سواء كانت أسماء مذكر أو أسماء مؤنثة ، وهذا يجعلنا إلى مبدأ اللسانيات العربية العيادية القائم على إكتساب الطفل للأصل قبل الفرع إذ جاءت الصعوبات بالدرجة الأولى في تسمية الإسم الجمع المذكور .

**الكلمات المفتاحية :** تأخر اللغة ، صيغة الجمع ، جمع المفرد المذكر ، جمع المفرد المؤنث ، المفرد .

## **Résumé :**

Cette étude visé à étudier la production du pluriel chez des enfants qui présentent un retard de langage, de sorte que l'hypothèse si l'enfant qui a un retard de langage présente des difficultés au niveau de la production de structures morphologiques du pluriel des noms masculin ains que les noms au féminin.

A fin à répondre à ces questions et d'atteindre les objectifs de l'étude, l'approche descriptive a été appuyé essentiellement dans une méthode d'étude de cas, les cas ont été sélectionnés à-propos de leurs troubles, et leurs âges variaient entre (04ans et demi et 05ans),certains tests ont été appliqués à partir du test de (Chevrie-Muller) ,et le test de dénomination des unités nominales au pluriel ,il a été préparé selon les instructions de dénomination verbale pour le mot à des fins de recherche, selon le chercheur (Le weck greue vieve 2011).

Après avoir appliqué le test et analysé les résultats, nous sommes arrivés à prouver nos hypothèses, à savoir que l'enfant qui présente un retard de langage manifeste des troubles de production du pluriel des noms singuliers qu'ils soient masculins ou féminins,cela nous renvoie au principe de la linguistique arabe clinique basée sur l'acquisition par l'enfant de l'origine avant la branche, car les difficultés sont venues au degré Le premier de nommer le nom masculin pluriel.

# قائمة المحتويات



## فهرس المحتويات :

01 ..... المقدمة

### الفصل الأول : مدخل للدراسة

06.....1.الإشكالية

09.....2.الفرضيات

09.....3.أهمية الدراسة

09.....4.أهداف الدراسة

10.....5.تحديد مصطلحات البحث وتعريفها إجرائيا

## الجانب النظري

### الفصل الثاني : اللغة

12.....تمهيد

13.....1.تعريف اللغة

13.....2.خصائص اللغة

13.....3.مستويات اللغة

15.....4.مراحل اكتساب اللغة عند الطفل

17.....5.التأخر اللغوي

17.....6.تصنيفات التأخر اللغوي

19.....7.اسباب التأخر اللغوي

- 21.....8.التكفل الأرففوني للطفل المتأخر لغويا
- 22.....الخلاصة

### الفصل الثالث :الجمع

- 24.....تمهيد
- 25.....1.تعريف الصرف
- 25.....2.موضوع علم الصرف
- 25.....3.تعريف صيغة المفرد
- 25.....4.تعريف صيغة الجمع
- 25.....5.تصنيفات الجمع
- 27.....6.صيغة الجمع عند طفل الروضة
- 28.....7.صيغة الجمع بين اللغة العربية و اللهجة الجزائرية
- 30.....الخلاصة

### الجانب التطبيقي

#### الفصل الرابع : الاجراءات المنهجية للدراسة

- 32.....تمهيد
- 33.....1.منهج الدراسة
- 34.....2.تحديد مكان اجراء الدراسة
- 34.....3.تحديد زمن اجراء الدراسة

34.....	4. تقديم الحالات العيادية.....
35.....	5. ادوات الدراسة.....
44.....	خلاصة.....

### الفصل الخامس: عرض وتحليل النتائج

45.....	1. عرض النتائج حسب الحالات .....
62.....	2. تحليل نتائج الحالات ومناقشتها .....
64.....	الخاتمة.....
66.....	قائمة المصادر و المراجع.....
68.....	الملاحق.....

## فهرس الجداول

رقم الصفحة	عنوان الجدول	رقم الجدول
ص29	مقارنة بين الجمع في اللغة العربية واللغة الجزائرية	الجدول 01
ص35	قائمة الحالات العيادية للدراسة	الجدول 02
ص36	قائمة الإختبارات المكيفة لإختبارشوفري ميلر	الجدول 03
ص41	أدوات إختبار تسمية الوحدات الاسمية في صيغة الجمع	الجدول 04
ص47	نتائج إختبار تسمية المفرد والجمع للحالة الأولى	الجدول 05
ص51	نتائج إختبار تسمية المفرد والجمع للحالة الثانية	الجدول 06
ص55	نتائج إختبار تسمية المفرد والجمع للحالة الثالثة	الجدول 07
ص59	نتائج إختبار تسمية المفرد والجمع للحالة الرابعة	الجدول 08
ص60	المتوسط الحسابي لنتائج المتحصل عليها في إختبار تسمية المفرد والجمع بين الإسم المذكر والمؤنث لجميع الحالات	الجدول 09

## فهرس الاشكال

رقم الصفحة	عنوان الشكل
ص41	بطاقات إختبار تسمية الوحدات الاسمية في صيغة الجمع
ص42	بطاقات إختبار تسمية الوحدات الاسمية في صيغة الجمع
ص45	نتائج إختبار فحص اللغة الشفهية لدى الحالة الأولى
ص46	نتائج إختبار تسمية المفرد والجمع للحالة الأولى
ص49	نتائج إختبار فحص اللغة الشفهية لدى الحالة الثانية
ص50	نتائج إختبار تسمية المفرد والجمع للحالة الثانية
ص53	نتائج إختبار فحص اللغة الشفهية لدى الحالة الثالثة
ص54	نتائج إختبار تسمية المفرد والجمع للحالة الثالثة
ص57	نتائج إختبار فحص اللغة الشفهية لدى الحالة الرابعة
ص58	نتائج إختبار تسمية المفرد والجمع للحالة الرابعة
ص61	نتائج المتوسط الحسابي لجميع الحالات في إختبار تسمية المفرد والجمع المذكر والمؤنث

## فهرس الملاحق

رقم الصفحة	عنوان الملحق	رقم الملحق
ص68	اختبار فحص اللغة (EEL) لشوفري ميلر النسخة المكيفة	الملحق 01
ص81	أداة تسمية الوحدات الاسمية في صيغة الجمع	الملحق 02

# المقدمة





## مقدمة :

تعد اللغة سلوكاً لفظياً، وبناء عليه تتطور وتنمو من خلال المؤثرات البيئية كغيرها من السلوكيات الأخرى، فالطفل يتعلم الكلام عن طريق التقليد وكذلك التعزيز ، فأما الطفل الرضيع فلا يوجد لديه سلوك لفظي مفهوم لكنه من خلال المناغاة والتقليد و التعزيز الفارقي يتعلم الفهم واستخدام اللغة، ويعتبر الآباء والإخوة والأخوات عناصر معززة لما يقدمونه من استجابة إيجابية عندما يلفظ الطفل أصواتاً تمثل كلمات معينة.(سليمان، 2010، ص285) ، إذ هي أداة تعبيرية ومن خلالها يستطيع الفرد التعبير عن حاجاته ورغباته ومشاعره، ، كما أنها تُمكن الفرد من الانتقال إلى المستويات الأكثر تجرّيداً و التي لا يمكن التوصل إليها إلا بعد اكتساب اللغة وهذا ما يدعمه "برونر" الذي يرى أن القدرة اللغوية تُؤثر في كل عنصر من تفكير الطفل تقريباً، وهي عنصر هام من عناصر العملية التعليمية .( اليهم، 2014، ص04) ، فاللغة الشفوية هي القدرة على استخدام الرموز اللفظية للتعبير عن أفكار الفرد ومشاعره بشكل فعال وبطريقة لا تؤثر على التواصل ولا تستدعي الانتباه المفرط. وهي مقسمة إلى جزأين - وظيفة الاستخدام ووظيفة التركيب اللغوي - وهنا نتحدث عن دراسة مستويات اللغة ، وهي أربعة: المستوى الصوتي - المستوى المعجمي) - المستوى الصرفي النحوي - والمستوى الدلالي البراغماتي ، كما أن اكتساب اللغة مشروط بصحة اكتساب هذه المستويات. يولد الطفل مجهزاً بالقدرة على التعبير ، لكنه لا يستطيع في الواقع أداء هذه الوظيفة إلا بعد أن تصل أعضائه الداخلية في الكلام إلى درجة من النضج ، وفقاً لبياجيه. "اللغة هنا بالنسبة للطفل هي تمثيل حسب فهمه وتحليله للواقع من حوله. هنا يرتقي إلى المستوى الثاني ، وهو المستوى المعجمي الذي يجمع فيه توازنه اللغوي.

بطبيعة الحال بما أن اللغة و الفهم من الوظائف المعرفية العليا التي يشكل فيها الدماغ الاساس الرئيسي لهما و أي اضطراب فيه يؤدي الى اختلال هذه المنظومة ، اذا فهذا يأخذنا الى النظر للطفل الذي يعاني من اضطرابات اللغة الشفهية و بالأخص تأخر اللغة و الذي يعرف على انه عدم تطور القدرات اللغوية عند الأطفال بما يتناسب مع الجدول الزمني للتطور، واللغة كما عرفناها هي ذلك النظام الرمزي المشترك والذي يتم أدائه والتعامل معه عن طريق الجهاز العصبي المركزي والطرقي، وهي الوسيلة التي يستطيع المتحدث أن يعبر عن آرائه وأفكاره وذلك من خلال ما اكتسبه من رموز والقدرة على برمجتها من خلال جهازه العصبي المركزي ووضعها في تركيب سياقي متجانس كذلك يستطيع أن يحلل تلك الرموز عندما يستمع إليها.

أما إذا فشل الشخص في معرفة الرموز اللغوية ولم يستطيع برمجتها من خلال جهازه العصبي المركزي فإننا نعتبره شخصا يعاني من تأخر في نمو اللغة و أحيانا يمتلك الشخص لرموز اللغوية ولكنه نتيجة لمرض أو سبب بالجهاز العصبي

المركزي فقد يفقد القدرة على أداء ذلك لفظا ويعجز عن التعبير عن أفكاره وآرائه ويعجز عن استقبال الرسالة اللغوية حسيا (لعبيدي ، 2016، ص 15) ، كما يعرفه أيضا الدكتور عبد الله فرج الرزيقات " أي صعوبة في إنتاج واستقبال الوحدات اللغوية بغض النظر عن البيئة التي قد تتراوح في مداها من الغياب الكلي للكلام إلى الوجود المتباين في إنتاج النحو واللغة المفيدة ، ولكن بمحتوى قليل ومفردات قليلة وتكوين لفظي محدد وحذف الأدوات وأحرف الجر و إشارات الجمع والظروف ( عيساني، 2017، ص 06 ) ، فيشير هذا الى ان التأخر اللغوي هو اضطراب في السير الطبيعي للغة عند الطفل مقارنة بأقرانه في السن و الذي ينتج عن عدة اسباب نذكر منها ما هو مادي (عضوي بحت) منها ما هو بيئي يعود الى عوامل نشأة الطفل في بيئته. بالرغم من أن الطفل المتأخر لغويا يعاني من اضطرابات على عدة مستويات في اللغة ( الصوتية ،الصرفية ،التركيبية و الدلالية ) الى أن ما لفت نظرنا بشكل خاص هو الاضطراب الذي يمس المستوى الصرفي و بالأخص الخلط او عدم التفريق بين الجمع و المفرد ،فلاحظ ان الأطفال المضطربون لغويا يظهرون صعوبات في تفسير و انتاج و تمييز جمع الاسماء . و من خلال النظرة الشاملة التي قمنا بها عبر دراستنا تعرفنا على بعض الاضطرابات اللغوية التي يعاني منها الطفل المتأخر لغويا و التي من بينها اضطراب مفهوم الجمع و الصعوبات التي تترتب عنها نتاجا لمدى فهم الجمع عنده و التي بدورها ينتج عنها صعوبات مصاحبة تعيق حياته كطفل عادي.

ففي دراستنا هذه تناولنا جانبين الأول نظري والثاني تطبيقي ،فقد تطرقنا في الجانب النظري إلى ثلاثة فصول:

في الفصل الأول تطرقنا إلى مدخل إلى الدراسة من إشكالية، فرضيات، أهمية الدراسة أهدافها ،تحديد المفاهيم الإجرائية وعرض الدراسات السابقة. اما في الفصل الثاني فقدمنا نظرة مفصلة حول اللغة و التأخر اللغوي ، و في الفصل الثالث تناولنا موضوع الجمع و في ما يخص الجانب التطبيقي الذي تضمن فصلين حيث خصص الفصل الرابع لإجراءات الدراسة الميدانية حيث تم التطرق فيه إلى منهج الدراسة ، حدود الدراسة ،تقديم الحالة العيادية و اخيرا ادوات الدراسة ، و في الفصل الخامس فتم فيه عرض النتائج حسب الحالة و تحليل و مناقشة النتائج اضافة الى الاستنتاج العام.

## الفصل الاول : مدخل الدراسة

1. الاشكالية.
2. الفرضيات.
3. أهمية الدراسة.
4. أهداف الدراسة.
5. تحديد مصطلحات البحث وتعريفها إجرائيا.

## 1. الإشكالية :

التأخر اللغوي هو القصور أو العجز اللغوي والذي يتمثل بقصور في تنظيم وتركيب الكلام، والتحدث بجمل غير مفيدة، واستخدام الكلمات والأفعال والضمائر في أماكن غير مناسبة لها، فقد يضع الفعل مكان الفاعل، أو المؤنث مكان المذكر، أو الضمير المتكلم مكان الغائب .( نعمة ، 2022 ، ص455 ) ، وبالتالي تكون هذا التأخر مكتسب في بداية حياة الطفل اضافة الى أنه يكون مصحوب باضطرابات معرفية ولهذا كان التأخر اللغوي دائما محط الاهتمام و هدف للدراسة عند العديد من الاطباء و عديد المختصين كعلماء النفس و الارطفونيين ، وعلى الرغم من أن هناك كثير من المشاكل التي يعاني منها الاطفال ذوي التأخر اللغوي إلا أن المشكلة الملفتة لديهم مشكلة الصرف و بالتحديد مشكلة تكوين مفهوم الجمع و عدم القدرة على إنتاج كلمات تحمل صيغة الجمع لأسماء وهذا يعود بطبيعة الحال الى الاضطراب اللغوي ، و في دراسة سابقة لباحث ليونارد Leonard وآخرون 1998: كشفت عن وجود بعض الاضطرابات النحوية أكثر من غيرها، إذ تبين أن الاضطرابات الإفرادية هي أقل أهمية بالنسبة التي وجدت في البنية الصرفية النحوية (morphologie grammaticale) عند الأطفال المتأخرين لغويا. وبالتالي يعاني هؤلاء الأطفال من تأخر في اكتساب البناء الصرفي النحوي مقارنة بالأطفال العاديين . فالأبحاث الأولى التي أنجزت تحول اكتساب البناء الصرفي النحوي بينت فعلا هذه الصعوبات كتأخر استعمال المضاف إليه و مختلف الاضافات الداخلة على الأفعال و انجاز عملية اشتقاق هذه الأخيرة. (أجد،2017، ص05)

أما ما ورد في دراسات سابقة تخص صيغة جمع الكلمة هنا كدراسة إحصائية للأستاذ جهاد حمدان و آخرون (2015) . بعنوان جموع الأسماء في قصص الأطفال ، بحيث تتناول هذه الدراسة الصيغ الشائعة لجموع الأسماء في قصص الأطفال تناوياً إحصائياً ، بهدف الوصول إلى نتائج دقيقة تبين بالأرقام ، لا بالتقديرات الشخصية،مدى شيوع هذه الصيغ ، لغرض لغوي وآخر تعليمي ، فأما اللغوي ، فهو تصحيح بعض المفاهيم عن هذه الجموع، وأما التعليمي فهو تنقيح المقرر المدرسي بالتركيز على الجموع الأكثر شيوعاً، واستبعاد النادر منها أو إعطائه قدرأ أقل من الأهمية ، وقد استعان الباحثان بثلاث وثلاثين قصة، لإظهار صيغ الجمع الموجودة ، وتوصلا بأن جمع التكسير من وزن أفعال، مثل: أحمال ، وأثقال، أكثرها شيوعاً، يليه جمع المؤنث السالم مشيرين إلى الصيغ الأقل استعمالاً، وفقاً للجداول التي استخرجت من "العينة". ( حمدان وآخرون ، 2015، ص 337)

في بحث آخر ل (2018, Glenwrich, Fisher) يدرس علاقة مفهوم الجمع والمفرد لدى الأطفال المتأخرين لغوياً. يؤكد هذا البحث أن الأطفال المتأخرون لغوياً يجدون صعوبة في فهم الفروق بين المفرد والجمع، وتوضح أيضاً أن

هذه الصعوبة قد تؤثر على استخدامهم اللغة بشكل عام . فدراسة Fisher و Glenwright تهدف إلى دراسة فهم الأطفال المتأخرين لغوياً لمفهوم الجمع والمفرد ومدى تأثير ذلك على قدرتهم اللغوية العامة. تم إجراء الدراسة على 20 طفلاً تتراوح أعمارهم بين 4 و 6 سنوات، وتم تقسيمهم إلى مجموعتين : مجموعة المتأخرين لغوياً ومجموعة الأطفال الذين يطورون لغتهم بشكل طبيعي ، وتم استخدام اختبار مفهوم الجمع والمفرد المصمم خصيصاً لهذه الدراسة لتقييم فهم الأطفال لمفاهيم الجمع والمفرد . و وجدت الدراسة أن الأطفال المتأخرون لغوياً يعانون من صعوبات في فهم مفاهيم الجمع والمفرد، ويعتمد ذلك على مدى تأخر اللغة لديهم ، علاوة على ذلك، وجدت الدراسة أن هذه الصعوبات في فهم مفاهيم الجمع والمفرد لها تأثير كبير على القدرة اللغوية العامة للأطفال. وتشير النتائج إلى أنه يجب معالجة صعوبات فهم مفاهيم الجمع والمفرد لدى الأطفال المتأخرين لغوياً قدر الإمكان لتحسين قدرتهم اللغوية العامة.

إضافة الى هذا وجدت دراسة سابقة لـ ( Joffe و Black , 2012) تدرس تأثير التدخل اللغوي على تحسين استخدام الجمع لدى الأطفال المتأخرين لغوياً. يشير البحث إلى أنَّ التدخل اللغوي الذي يركز على تدريب الأطفال على استخدام الجمع يمكن أن يساعد في تحسين مهاراتهم اللغوية. تم نشر دراسة (Black و Joffe) في مجلة للنطق واللغة والسمع. وهي دراسة تجريبية قام بها الباحثون لتقييم تأثير التدخل اللغوي على استخدام الجمع لدى الأطفال المتأخرين لغوياًشارك في الدراسة 30 طفلاً تتراوح أعمارهم بين 4 و 6 سنوات ويعانون جميعاً من تأخر في اللغة الشفهية. وتم تقسيم الأطفال عشوائياً إلى مجموعتين: مجموعة تلقت التدخل اللغوي ، ومجموعة لم تلحق التدخل اللغوي ، تم تنفيذ التدخل اللغوي باستخدام سلسلة من الأنشطة المدروسة والمحكمة بهدف تعليم الأطفال استخدام الجمع. وبعد فترة التدخل اللغوي، تم تقييم قدرة الأطفال على استخدام الجمع باستخدام اختبار معين، وأظهرت النتائج أن الأطفال الذين تلقوا التدخل اللغوي قد أظهروا تحسناً ملحوظاً في استخدام الجمع مقارنة بالمجموعة الثانية. وتدعم هذه النتائج فكرة أهمية التدخل اللغوي في تحسين مهارات استخدام اللغة لدى الأطفال المتأخرين لغوياً.

لقد لاحظنا أن موضوع دراسة مفهوم الجمع يفتقر بالفعل إلى دراسات سابقة عند الطفل المتأخر لغوياً خاصة في البيئة العربية ، ولهذا إرتأينا الإهتمام بهذا الموضوع المتمثل في دراسة مفهوم الجمع عند الطفل المتأخر لغوياً نظراً لما يعانيه أعراض واضحة على المستوى الصرفي وبشكل أخص غياب صفة الجمع فالأطفال المضطربون لغوياً يظهرون صعوبات في تفسير و انتاج وتمييز جمع الأسماء .

انطلاقاً من هذا تبادر الى أذهاننا السؤال التالي :

هل يعاني الطفل المتأخر لغوياً من اضطرابات في انتاج صيغة الجمع لكل الأسماء المفردة ( المذكر منها و المؤنث) ؟

## تساؤلات فرعية:

- هل يعاني الطفل المتأخر لغويا من اضطرابات في انتاج صيغة الجمع للأسماء المذكورة؟
- هل يعاني الطفل المتأخر لغويا من اضطرابات في انتاج صيغة الجمع للأسماء المؤنثة؟

## 2. الفرضيات :

### 1-2 الفرضية العامة :

- يعاني الطفل المتأخر لغويا من اضطرابات في انتاج صيغة الجمع للأسماء المفردة ( المذكورة و المؤنثة ) .

### 2-2 الفرضية الجزئية :

- يعاني الطفل المتأخر لغويا من اضطرابات في انتاج صيغة الجمع للأسماء المذكورة .
  - يعاني الطفل المتأخر لغويا من اضطرابات في انتاج صيغة الجمع للأسماء المؤنثة.
- كغيره من البحوث يعتبر هذا الموضوع إسهاما في البحث العلمي بحيث تستمد أهمية الدراسة من أهمية الموضوع الذي تناوله ، و تبرز أهمية هذه الدراسة على الصعيد النظري من خلال فتح المجال أمام الباحثين في مجال اكتساب اللغة والاهتمام بمستويات اللغة اللسانية وخصوصا المستوى الصرفي ، و ابراز أهميتها في التدخل في تنمية الكفاءة اللغوية لدى الطفل ، كما أنها تمثل مرجع علمي في دراسة مفهوم الجمع عند الطفل الذي يعاني من تأخر اللغة .

كما لكل دراسة و بحث اهداف تسعى الى تحقيقها ، تتمثل اهداف هذه الدراسة أساسا في محاولة كشف قدرة الطفل المصاب بالتأخر اللغوي على انتاج صيغة الجمع و كذلك كيف يكون مستواه اللغوي في هذه الحالة اضافة الى معرفة قدرته الصرفية في انتاج صيغة الجمع بين المذكر و المؤنث .

## 5. تحديد مصطلحات البحث وتعريفها إجرائياً :

### \_التأخر اللغوي :

يعرف التأخر اللغوي على أنه تأخر الكلمة الأولى للطفل في السنة الأولى مقارنة بالأطفال العاديين في نفس عمره، ويتسم التأخر اللغوي أيضاً بعدم قدرة الطفل على فهم معاني الكلام والأسئلة، وعدم استخدام اللغة في السياق اللغوي السليم، وبذلك لا يستطيع الطفل التعبير عن مشاعره واحتياجاته في المواقف الحياتية المختلفة. ( نعمة ، 2022 ، ص 453 )

\_التأخر اللغوي إجرائياً : عبارة عن عدم قدرة الطفل على التواصل اللغوي بالشكل المناسب لعمره وذلك نتيجة لأي سبب يؤثر على تطور اللغة لديه ، ويقاس هذا المتغير من خلال إختبار اللغة الشفهية ل " شوفري ميلر " النسخة المكينة للباحثة نورية بن مالك ، والذي يعبر عنه بمنحنى بياني ويشار إلي النتائج بنسب مئوية .

### \_الجمع :

و يقصد به اسم ناب عن ثلاثة فأكثر ، بزيادة في آخره ، مثل : كاتبين وكاتبات أو تغيير في بنائه ، مثل : رجال وكتب و علماء ، وهو قسمان : جمع سالم وجمع تكسير . ( الغلابي ، 1912 ، ص 16 )

### \_التعريفات الإجرائية :

\_ جمع الأسماء المفردة : تتمثل في قدرة الطفل على صياغة البنية الصرفية المتمثلة في جمع الأسماء المفردة وتقاس من خلال درجة النجاح في تسمية الكلمات المصاغة بالشكل الصحيح .

\_ جمع الأسماء المذكرة : تتمثل في قدرة الطفل على صياغة البنية الصرفية المتمثلة في جمع الأسماء المذكرة وتقاس من خلال درجة النجاح في تسمية الكلمات المصاغة بالشكل الصحيح .

\_ جمع الأسماء المؤنثة : تتمثل في قدرة الطفل على صياغة البنية الصرفية المتمثلة في جمع الأسماء المؤنثة وتقاس من خلال درجة النجاح في تسمية الكلمات المصاغة بالشكل الصحيح .

# الجانب النظري



## الفصل الثاني :اللغة

تمهيد.

1. تعريف اللغة.
2. خصائص اللغة.
3. مستويات اللغة.
4. مراحل اكتساب اللغة.
5. التأخر اللغوي.
6. تصنيفات التأخر اللغوي.
7. أسباب التأخر اللغوي.
8. التكفل الارطفوني.

خلاصة.

## تمهيد:

إن التأخر اللغوي هو أحد اضطرابات اللغة الشفوية الأكثر شيوعا التي يمكن أن تواجه الطفل وقد يؤثر ذلك على تكيفه و تواصله الاجتماعي .

في هذا الفصل سنتطرق إلى تعريف اللغة وخصائصها إضافة إلى مستوياتها و المراحل التي يمر بها الطفل في عملية اكتساب اللغة، إضافة إلى هذا سلطنا الضوء على اضطراب التأخر اللغوي بحيث تطرقنا فيه إلى : تعريفه ، تصنيفات المتباينة لهذا الاضطراب، اسباب الاصابة و كذا التكفل به.

## 1. تعريف اللغة :

لغة : على وزن فعلة من الفعل لغوة أي تكلمت ، والمصدر اللغوي من الفعل لغا ، ويعني النطق والكلام.

إصطلاحا : هي نظام من الرموز التوفيقية تستخدمه المجموعة للتواصل فيما بينها ، وعندما نقول أن شخصا يتقن لغتين مثلا : فإننا نعني أنه يعرف نظامين مستقلين من الرموز التوفيقية ، و بالتالي يستطيع أن يتواصل مع أفراد ينتمون إلى مجموعتين بشريتين لكل منهما نظامها اللغوي الخاص . ( قادري ، 2009 ، ص 12)

## 2. خصائص اللغة :

يمكن إختصار خصائص اللغة في النقاط التالية :

- اللغة من أهم وسائل التواصل بين الناس .
- تنقسم اللغة إلى نوعين : لغة إستقبالية وتتطلب سلامة السمع والأذن ، و أخرى تعبيرية حيث يتطلب إنتاج لغة احترام قواعد معينة .
- اللغة معاني محددة وواضحة في المجتمع الذي يعيش فيه الفرد .
- اللغة تعبير عن خبر أو تجربة أو معرفة .
- اللغة معاني رمزية حيث نتمكن من وصف الشيء عند غيابه .
- اللغة مركبة لأنها تنطلق من الحرف إلى كل كلمة إلى الجملة .
- اللغة مضبوطة بقوانين تفرضها قواعد اللغة في المجتمع الذي ينتمي إليه الفرد
- اللغة قابلة للتغيير و التطور لأنها تميل إلى التبسيط مع مرور الزمن .( طيار ، 2020 ، ص 07 )

## 3. مستويات اللغة :

### 1.3 المستوى الصوتي/الفونولوجي :

وهو النظام الصوتي للغة ويشتمل على القواعد التي تحكم وتضبط مزج أو توحيد الأصوات المختلفة، ويختلف المستوى الصوتي باختلاف اللغة المستخدمة فعلى سبيل المثال: الأصوات اللغوية للغة الهاوائيةHawainian languageتختلف تلك الموجودة في اللغة الإنجليزية فتستعمل اللغة الإنجليزية45مجموعة أو مزيجا من الأصوات اللغويةبينما نصف هذا العدد في اللغة الهاوائية، كما أن بعض الأفراد الذين يتكلمون اللغة

السواحليةSwahili واللغة الأمريكية الأم يستعملون أصوات طبقيّة Sounds Chiking وهي غير موجودة في اللغات الأوروبية وتتحكم وتضبط القواعد في كل لغة الصوائت والصوامت والتوحيد أو المزج الصوتي لكل منها والكلمات المستعملة ( عيساني ، 2017 ، ص 24 )

### 2.3 المستوى الصرفي / المورفولوجي :

ندرس في هذا المستوى شكل الكلمة في حالة السكوت والتصرف، أي في حالة التجدد أو الزيادة إذا كانت إسمياً أو فعلاً.

تحلل الفونيمات إلى وحدات صوتية لها معنى، لكن يوجد لكل فونيم وظيفة معينة. فاللسانيات الحديثة تقسم الشكل إلى مصطلحين :

الشكل يكون وصف القواعد التي تتحكم في التركيب الداخلي للكلمات أي القواعد الرابطة بين جذور المورفيمات لتكوين ووصف الأشكال المختلفة التي تتخذها تلك الكلمات حسب صنف العدد، النوع ، الزمان، أشخاص وحسب الحالة . ويكون هذا عكس الجانب التركيبي ، الذي هو وصف القواعد المنسقة بين المفردات لتكوين الجمل بالتمييز بين الوحدات . ( تهامي ، 2016 ، ص 79 )

### 3.3 المستوى الدلالي / المعجمي :

و هو الذي يختص بدراسة الكلمات المنفردة، ومعرفة أصولها، وتطويرها التاريخي ومعناها الحاضر وكيفية استعمالها، ويدخل تحت هذا المستوى دراسة المعنى المعجمي والقاموسي والحقل اللغوي الذي تنتمي إليه، ويدرس هذا المستوى أيضاً دلالة التراكيب الاصطلاحية، أو القوالب اللفظية التي تؤدي دلالة خاصة وهو يعني بدراسة قدامى اللغويين العرب في العناية بالدلالة من خلال التصنيف في المعاجم اللغوية وكتب فقه اللغة . ( فراجي وآخرون ، 2020 ، ص 21 )

### 4.3 المستوى النحوي / التركيبي :

و يعنى هذا المستوى بتركيب أو بنية الجملة ، Syntax أي القواعد التي تحكم الروابط بين المقاطع في العبارات و الجمل . و تهدف قواعد تحديد الآلية التي يتم من خلالها ربط المقاطع و المفردات و أدوات الربط لتكون جملة لفظية ذات معنى ودلالة لسامعها أو قارئها. فمن خلال قواعد الضمائر ، و ظروف المكان و الزمان و الحال و أدوات الربط و غيرها من قواعد اللغة نستطيع ضبط الجمل بمراعاة الضمائر ، و ظروف المكان و الزمان و الحال و أدوات الربط وغيرها من قواعد اللغة لتنتج جملة واضحة و مفهومة من قبل مرسلها . ( عبد العزيز ، 2018 ، ص 22 )

## 4. مراحل اكتساب اللغة :

يمكن تقسيم مراحل إكتساب اللغة عند الطفل إلى مرحلتين ، مرحلة ما قبل اللغة ، والمرحلة اللغوية ، وهما كالتالي :

### 1.4 مرحلة ما قبل اللغة Pre- linguistics Stage

وتشمل السنة الأولى من العمر ، ويمكن تقسيمها إلى ثلاثة أشكال :

✓ مرحلة الصراخ Stage Crying : من الميلاد حتى الشهر الثالث : يعبر فيها الطفل عن حاجاته بالصياح والصراخ وهي مرحلة عامة عند جميع الأطفال وتعتبر مرحلة مهمة جدا لأنها تساعد على تدريب الجهاز الصوتي و الجهاز السمعي لدى الطفل رغم أنها لا تنتج لنا أية للتعبير و الإستقبال لكن البكاء أو الصراخ في حد ذاته يعتبر وسيلة تواصل حيث يتضمن رسالة إلى الأم التي تقوم بأية استجابة من الإستجابات التي تحد من بكاء الطفل أو صراخه . ( د. الغزالي ، 2011 ، ص 62 )

✓ مرحلة المناغاة Babbling Stage: من الشهر الثالث حتى الثامن : يناغي كل طفل، إنها مجرد عملية تمرين لعضلاتهم وفكرهم ولسانهم ، وأحبالهم الصوتية وحركة الشفاه. يبدأ الطفل في الشهر السادس تقريبا بإظهار مدى واسع من الأصوات الساكنة وغالبا ما يربط بين هذه الأصوات والأصوات المتحركة، ثم ينتج بعض المقاطع مثل : ماما، بابا ويرى العلماء أن هناك نوعان من المناغاة هما :

- المناغاة الهوائية: التي تتضمن أصواتا لا معنى لها ، يكررها الطفل وينطق بها بطريقة عشوائية.
- المناغاة التجريبية: التي يحاول فيها الطفل تكرار الأصوات التي يصدرها ، حيث يختار بعضها ويعيدها .(فرجي وآخرون ، 2017 ، ص 13، 14)

✓ مرحلة التقليد أو المحاكاة Limitation Stage: من الشهر الثامن الشهري حتى الحادي عشر : بعد أن ينطق الطفل ماما / بابا ، تأتي مرحلة الحروف السنية ( د ، ت ) ، ثم الحروف الأنفية ( ن ) ، ثم الحروف الحلقية الساكنة ( ك ، ق ، ع ) وحتى هذه المرحلة لا يزال الطفل يفتقد معنى الكلمات ولكنه يبدأ محاولات التكلم كما يتكلم الآخرون ، و عادة ما يحاول التكلم مع نفسه أو مع ألعابه ، وهنا يجب علينا عدم المقاطعة لما لهذا الأمر من أهمية في تطور مقدرة الطفل على الكلام ، و هناك فروق فردية بين الأطفال في القدرة على المحاكاة و نطق الكلمة الأولى تبعا لعوامل متعددة كالذكاء و السن و فرص الكلام المتاحة للطفل و وجود أطفال آخرين معه . ( محمد ، 2008 ، ص 04 )

✓ المرحلة اللغوية Linguisticsstage: تبدأ هذه المرحلة مع دخول الطفل سنته الثانية ، ويمكن أن تشمل تعلم المهارات اللغوية التالية :

● مرحلة الكلمة الواحدة Word Stage: إن الكلمة الأولى التي ينطق بها الطفل تكون أحيانا أو دائما ذات مقطع صوتي واحد مثل : ماما – بابا – نانا – دادا- ... الخ ، و تقوم في بعض الأحيان هذه الكلمات بدور جملة في هذه المرحلة لأنها تكون كلمة متبوعة بإشارة حتى يفهم الكبار ما يريد الأبطال . ( بن علال ، 2016 ، ص 51 )

يكون أغلب الأطفال قادرين على الإنتاج حوالي خمسين كلمة في عمر 18 شهر ، ومع هذا توجد فروق فردية بين الأطفال . ( موافي و آخرون ، 2021 ، ص 09 )

● مرحلة الكلمتين : تبدأ هذه المرحلة من منتصف السنة الثانية إلى نهايتها ، وقد تمتد إلى بدايات السنة الثالثة ، ويغلب على هاتين الكلمتين الأسماء وقد تدخلها ، ويأتي التعبير سليما من الناحية الوظيفية أي يعبر الطفل عن حاجاته الأساسية ولكنها لا تكون سليمة من الناحية البنائية أي من ناحية التركيب اللغوي ، وفي هذه المرحلة تظهر قدرة الطفل على تجميع الكلمات المفردة في جمل ذات معنى تمكن الطفل من تفاعل أكثر و إيجابية مع كل ما يحيط به من الناس وقد يستطيع بعض الأطفال القيام بذلك عندما يصلون الشهر الثامن عشر من أعمارهم إذ يصبحون عند هذا العمر قادرين على ربط كلمتين ليكونوا منها جملة ذات معنى .

( موافي و آخرون ، 2021 ، ص 09 )

● مرحلة الجملة : لا ينتظر من الطفل المؤلف أن يؤلف جملة إلا بعد أن يكتسب حدا أدنى من المفردات ويقدره البعض بحوالي مائة أو مائتين ، ومن جهة أخرى فإن الدخيرة اللغوية للطفل لا تنافس بعدد المفردات التي يعرفها فقط بعد المدرسة

● مرحلة الجملة القصيرة البسيطة: بعد العام الثالث ، تدخلها عناصر حروف الجر والضمائر .

● مرحلة الجمل الكاملة: بعد العام الرابع ، يستطيع الطفل تأليف جمل صحيحة من كلمات متعددة تؤدي المعنى بأسلوب موجز سهل . ( مشكور ، 2015 ، ص 169 )

## 5. التأخر اللغوي :

هو مصطلح يدل على ظهور متأخر للغة أكثر مما يدل على لغة مضطربة، فهو تأخر على مستوى إرسال الأصوات أو الكلمات المعزولة فقط ، ولكن يؤثر على بنية اللغة في شكلها التركيبي المعقد أي أن الوظيفة اللسانية في شكلها المتعلق بتحقيق الفعل اللغوي تكون مصابة وأحيانا يمكن أن نجد إصابة جانب الفهم، وبالتالي تأخر اللغة بهذا الشكل يؤثر على قدرات التفكير لدى الطفل.

على خلاف تأخر الكلام فإن تأخر اللغة يتميز بأنه إصابة تخص الوظيفة اللسانية في حد ذاتها بحيث نجد تأخرا في مستوى اكتسابها واضطرابا في تنظيمها . ( محمد حولة ، 2008 ص 37 )

## 6. تصنيفات التأخر اللغوي :

ان تأخر اللغة يتضمن كلا من : تأخر اللغة البسيط وتأخر النمو اللغوي

### 1.6 تأخر اللغة البسيط:

- تعريفه : هو تأخر في المستوى الزمني لاكتساب اللغة وتطورها (نموها) حيث لا يتمكن الطفل من الإنتاج اللغوي والتكلم بين السنة الثانية وثالثة، فلا يستطيع الوصول إلى الحد الأدنى من النضج اللغوي وحتى الإكتسابات اللغوية البسيطة وان وجدت فهي بطيئة وضعيفة . (بوعزة معروف ، 2017 ، ص 84)
- أعراضه : نقسم ذلك إلى ثلاثة أقسام :

- من ناحية الأخطاء المعجمية : نجد ظهور الكلمة الأولى في حدود الستين علما أنه في الحالة العادية ما بين 12 و 13 شهر، إضافة إلى إستعمال لغة فقيرة ( لغة الرضيع ) .

- من ناحية بناء الجمل : تأخر ظهور ضمير " أنا " حتى سن 4 سنوات ، غياب صفة الجمع ، تأخر في الكلمة الجملة ( mot phrase ) ، الجمل بكلمتين تظهر في 3 سنوات ( 18 شهر في الحالة العادية ) .

\_\_ من الناحية الوظيفية البراغماتية : نجد استعمال الإشارات والإيماءات مع توظيف ضعيف للغة التي يملكها الطفل . (طيار ، 2020 ، ص 22 )

## 1.6 تأخر النمو اللغوي :

- تعريفه : هو اضطراب نمائي دائم وحاد يمس اللغة الشفهية يؤدي إلى اضطرابات هامة على مستوى الفهم و/أو التعبير ، فهو اضطراب يمس الجانب اللساني للغة ( الفونولوجي ، الصرفي ، النحوي و البرغماتي ) راجع إلى خلل في المعالجة العصبية للمعلومة اللسانية . (طيار ، 2020 ، ص36 )
- أعراضه :

- اضطرابات حركية تخص الجهاز الفموي والصوتي .
- صعوبات متعلقة بإدراك الأصوات بالرغم من سلامة الجهاز السمعي .
- اضطرابات الفهم اللغوي .
- بالنسبة للفهم نجد أن الطفل يجد صعوبة في إدراك المفاهيم المجردة المتعلقة بالزمان والمكان كما يتعذر عليه إعادة تلخيص قصة، ويصعب عليه التحكم في التسلسل المنطقي للأحداث .
- نجد اضطرابات تحقيق اللغة المتمثلة في المعجم المحدود والتراكيب الفقيرة تكون أحيانا مختصرة في الكلمة -الجملة . - نلاحظ كذلك كلام مختصرا جدا وأخطاء تركيبية واضحة تؤثر على مفاهيم الزمان والمكان .
- الخلط بين الجمع والمفرد، إضافة إلى عدم الربط بين الإنتاج والفهم .
- العجز أو النقص في البرمجة الفونولوجية " مستويات اللغة والنظام الصوتي "
- العجز أو النقص الفونولوجي - التركيبي ، الذي يمثل الشكل الأكثر تداولا لدى هؤلاء الأطفال الذين يعانون من هذا الاضطراب، بحيث نجد أن الفهم يكون أحسن من التعبير لتتجسد الصعوبة فيالنطق، كما نلاحظ غياب وظيفة أو وظائف الكلمات مع عدم تنظيم التتابع الزمني للكلمة .
- العجز أو النقص في المستوى المعجمي - التركيبي، حيث يكون فهم الجمل الطويلة والمعقدة مضطربا، وكذا بناء الخطاب يكون صعبا، إضافة إلى صعوبة واضحة في استحضار أو استدعاء لأجل الإنتاج اللغوي .



- العجز أو النقص الدلالي - التداولي، أي نجد أن الطفل يتكلم في عمر زمني عادي تقريبا لكن مع صعوبات جدا واضحة في الفهم، ولغته تكون غير مفهومة نوعا ما كما لا يأخذ بعين الاعتبار سياق الكلام. (محمد حولة ، 2008 ، ص40)

إن الأطفال المصابين بتأخر النمو اللغوي، يعانون من اضطرابات في المجال المعرفي - الإدراكي، النفس - الحركي والسلوكي، الشيء الذي يؤثر كثيرا على تدرس الطفل وعلى ممارسة حياته الاجتماعية بصفة عامة.

ولكن يجب الإشارة إلى أن تأخر النمو اللغوي أو الديثفازيا لا تعطينا مجموعة متجانسة لأن الأطفال المصابين بهذا الاضطراب تختلف درجة إصابتهم كما يختلف ويتغير نوع أعراضهم . ( محمد حولة ، 2008 ، ص41)

## 7. أسباب التأخر اللغوي :

تأخر اللغة " delay language " ويطلق عليه بشكل عام التأخر النمائي عند الأطفال، فهناك عوامل ومتغيرات عديدة للتأخر اللغوي منها ما يكون مادي ( ذاتي ) ومنها ما يكون لأسباب بيئية متعددة .

### 1.7 العوامل المادية :

● الإعاقة العقلية: إن القصور العقلي يؤثر بشكل سلبي في كيفية التعامل مع ما هو مستقبل من قبل الآخرين المرسلين وبعبارة أخرى أن الطفل المعاق عقليا لا يعالج اللغة في ذهنه كما هو الحال بالنسبة للطفل العادي، الأمر الذي يؤدي إلى تأخر اللغة عنده.

● السمع غير الطبيعي (ضعف السمع): حيث يؤثر فقدان السمع بشكل كبير جدا في تطور اللغة وقد تختلف درجة التأثير تبعا لدرجة ضعف السمع، فلا يمكن بشكل عام أن يطور الطفل لغته ولديه مشاكل في السمع كما هو الحال بالنسبة للآخر السامع.

● تأخر النضج: وهو من العوامل التي تؤثر بشكل سلبي في تطور الطفل من جميع الجوانب، بما فيها اللغة، إذ تسير عجلة التطور لهؤلاء الأطفال بخطى أقل من أقرانهم الآخرين ، وقد يرتبط بالعوامل المتعددة التي رافقت تكوين الطفل كوضع الأم من الناحية العضوية و الصحية والنفسية فضلا عن عوامل أخرى كتغذية الأم خلال فترة الحمل وخصوصا في المرحلة الإمبرونية ، وهل الطفل مرغوب فيه من قبل الوالدين، وهل الأم صحية قبل إرادة حمل الطفل الجنين، و العلاقة بين الأم والأب خلال فترة الحمل، وهل تعرضت الأم إلى أمراض خلال فترة الحمل ... وغيرها من العوامل التي تؤثر في تكوين الجنين.

● صعوبات التعلم: إن القصور في العمليات النفسية كالتذكر والانتباه والإدراك التي تكون في الغالب نتيجة لخلل أو إصابة الدماغ تؤثر بشكل سلبي في التطور اللغوي للطفل، وبالرغم من أن هؤلاء الأطفال لديهم نسبة ذكاء عادية إلا أنهم قد يتأخرون عن أقرانهم في نمو اللغة. ( قحطان أحمد الظاهر ، 2010 ، ص 22)

● الشلل الدماغي: وهو من الأسباب الرئيسية التي تؤثر في تطور اللغة عند الأطفال إذ لايساعد القصور الحركي على استخدام اللغة بشكل سليم وخصوصا اللغة المحكية.

● الأسباب الجينية والتي تسبب متلازمات كزيادة كروموزم أو نقصانه، فمثلا عند زيادة الكروموزوم الأثوي ليكون (XXY) يطلق على هذه الحادثة متلازمة كلاينفلتر (Klinefelters syndrome) والتي تؤدي إلى تأخر لغوي كلامي.

● التوحد: يعد التأخر اللغوي من المظاهر الرئيسية لحالات التوحد، حيث يتبادر إلى الذهن لأول وهلة عندما تلتقي مثل هؤلاء الأطفال بأنهم بكم لأن الكثير منهم لا يستخدمون اللغة المنطوقة كذلك غير المنطوقة، كما يتصفون بقصورهم الواضح في التعبير، إذ يصعب عليهم بناء الجمل الكلامية ويعكسون الضمائر فيقول الطفل المصاب بالتوحد مثلا " أنت بدل من "أنا"، أو العكس.

## 1.7 الأسباب البيئية :

● عدم التحدث باستمرار إلى طفل لأنه يفقد مصدر التعلم وهذا ما يؤدي به إلى تأخر نموه اللغوي.

● المشكلات الأسرية و المشاجرات التي تحدث أمام الطفل تسبب له انفعالات نفسية تؤثر في قدرته على الكلام (كالتلعثم أو التردد).

● إهمال الوالدين لمعالجة صعوبات الكلام التي تظهر على الطفل كالتأتأة و التردد في الكلام، بل في بعض الأحيان نجد أن الأسرة تعزز هذه العيوب بترديدها أمام الطفل.

● إهمال الجوانب الأساسية في عمليا تعليم اللغة للطفل في المدرسة و يتمثل ذلك فيضعف المعلم، و طرق تدريسه الخاطئة، أو عدم ملائمة المناهج الدراسية ، أو عدم استخدام وسائل الإيضاح أو أساليب التعزيز و الإثارة.

● غياب دور الإعلام في تقديم برامج تدعم المحصول اللغوي و تركيزها على الرسوم المتحركة مثل " توم وجيري". (مادي وقادة ، 2014ص22)

## 8. التكفل الارطفوني لتأخر اللغة:

بالنسبة لعملية التكفل بتأخر اللغة تستدعي تناول تكفل متكامل لكل من المختص الأطفوبي و المختص النفسي وخاصة تعامل الأولياء والعمل على خلق تغير إيجابي في ديناميكية الأسرة وفيما يتعلق بإعادة التربية الأطفونية يتجسد في تأسيس ثلاثة وظائف أساسية للغة :

أولا : الوظيفة المتعلقة بتهيئة الطفل للإتصال اللغوي أي ديناميكية الإتصال المتمثلة في الرغبة في الإتصال اللغوي الشفهي وإستعمال مختلف التقنيات التي تسمح بذلك.

ثانيا : الوظيفة التي تسمح من خلالها بتأسيس إطار منظم ومنسق للمفاهيم الأساسية للاستعمالات اللغوية.

ثالثا: وظيفة تحقيق الافعال اللغوية التي تهدف إلى إعطاء إمكانية التعبير بلغة فعالة . ( محمد حولة، 2008ص41)

## الخلاصة:

الطفل الذي يعاني من التأخر اللغوي يواجه صعوبات كثيرة في لغته ولا بد من معرفة أسبابها مثل العوامل الوراثية، أو البيئية ، الصحية أو النفسية ، كما لا بد من تشخيص نوع التأخر اللغوي من أجل التكفل من طرف المختصين إذ يمكن حل مشكلة التأخر اللغوي نوعا ما عبر بعض الحلول والخطوات المختلفة ، والتي تشمل التدخل المبكر والعلاج اللغوي وتوفير الدعم و الإهتمام اللازم بالطفل من أجل التقليل من مشاكل الطفل اللغوية وتجنب حدوثها .

## الفصل الثالث :الجمع

تمهيد.

1. تعريف الصرف.
2. موضوع علم الصرف.
3. تعريف صيغة المفرد.
4. تعريف صيغة الجمع.
5. تصنيفات الجمع.
6. صيغة الجمع عند طفل الروضة.
7. صيغة الجمع بين اللغة العربية و اللهجة

الجزائرية.

خلاصة.

## تمهيد:

تعتبر صيغة الجمع من المواضيع المهمة بعلم الصرف الذي يعتبر بدوره من أهم علوم اللغة فهو مفتاح لبقية العلوم اللغوية وغيرها، إذ تعتبر صيغة الجمع أحد مفاهيم اللغة التي تتعلق بكيفية تشكيل الجمع للكلمات في اللغة العربية ، ونعتبر هذه المفاهيم مهمة للغاية لدى الأطفال في مرحلة ما قبل المدرسة ، وفي هذا الفصل سنتطرق إلى مفهوم الصرف وموضوعه ومن ثم مفهوم الجمع وأنواعه الثلاثة ، كما سنتطرق إلى مفهوم الجمع عند طفل الروضة .

## 1. تعريف الصرف :

يقال له التصريف أيضا .

لغة :هو التغيير .

اصطلاحا : هو التغيير الذي يتناول صيغة الكلمة وبنيتها لإظهار ما في حروفها من أصالة وزيادة ، أو صحة و إعلال أو غير ذلك . ( السامرائي ، 2013 ، ص 09)

## 2. موضوع علم الصرف :

يتناول دراسة الأسماء المتمكنة في الإسمية ، أي : الأسماء المعربة التي يمكن تصريفها و إشتقاقها ، ولا يتناول دراسة الأسماء المبنية ، كأسماء الإشارة ، الأسماء الموصولة ، أسماء الإستفهام و الشرط والضمائر ، ولا الأصوات المحكمية ولا الأسماء الأعجمية ، لأنها في حكم الحروف ، والحروف جامدة لا تتصرف)، وتصريف الأسماء يكون بثنيتها وجمعها ونسبتها وما إلى ذلك ، كما أنه يتناول الأفعال المتصرفة المشتقة دون الجامدة .(الأسمر ،1997، ص 403،404)

## 3. تعريف صيغة المفرد :

و هو ما دل على شخص واحد أو شيء واحد عكس المثني والجمع ، وينقسم المفرد إلى قسمين : إسم علم و إسم الجنس

## 4. تعريف صيغة الجمع :

اسم ناب عن ثلاثة فأكثر ، بزيادة في آخره ، مثل : كاتبين وكاتبات أو تغيير في بنائه ، مثل : رجال وكتب و علماء ، وهو قسمان : جمع سالم وجمع تكسير . ( الغلابيني ،1912، ص16)

## 5. تصنيفات الجمع :

### 1.5 جمع المذكر السالم :

تعريفه: هو كل اسم دل على أكثر من اثنين بزيادة "واو ونون" في حالة الرفع، و"ياء ونون" في حالتيالانصب والجر، مثل: مناضل- مناضلون/ صالح- صالحون . ( لطرش ، د.ت ، ص14 )

حكمه : حكم هذا الجمع أن يرفع بالواو نيابة عن الضمة ، وينصب ويجر بالياء المكسور ما قبلها ، مع بناء النون دائما على الفتح ، مثل : " مر المعلمون بالمهندسين صامتين " ( إميل ، 2004 ، ص 09 )

شروطه : لا يأتي الجمع إلا في موضعين :

● العلم : بشرط أن يكون لمذكر عاقل خالي من تاء التأنيث ومن التركيب . مثل : محمد فيقال فيه : محمدون و محمدين .

● الصفة : بشرط أن تكون لمذكر عاقل خالية من تاء التأنيث وليست من باب افعل فعلاء ، ولا من باب فعلان فعلى ولا مما يستوي فيه المذكر والمؤنث . مثل : مسلم فيقال فيه : مسلمون ومسلمين . ( الفضلي ، 2007 ، ص 40 )

## 2.5 جمع المؤنث السالم :

تعريفه : هو ما دل على أكثر من إثنين بزيادة ألف وتاء على مفردة ، مثل : ظهرت طائرات تفوق سرعتها سرعة الصوت . ( الحمادي وآخرون ، 1994 ، ص 49 )

حكمه : يرفع جمع المؤنث السالم بالضمة ، وينصب بالكسرة نيابة عن الفتحة ، ويجر بالكسرة ، مع التنوين في كل صوره ، إن لم يكن هنالك مانع من التنوين ، كالإضافة و " أل " التعريف ، فتقول : " قابلت المعلمات التلميذات في حُجرات واسعة " . ( إميل ، 2004 ، ص 14 )

شروطه : يجمع هذا الجمع من الأسماء ما يأتي :

- جمع أعلام الإناث وصفاتها ، مثل : هند \_ سعاد \_ مريم .
  - كل ما ختم بالتاء ، مثل : فاطمة \_ جميلة \_ تفاحة .
  - كل ما ختم بألف التأنيث المقصورة أو الممدودة ، مثل : سلمى ، فضلى ، صحراء .
- إلا ما ختم بألف التأنيث المقصورة مما كان مذكوره على وزن ( فعلان ) مثل : عطشى ، جوعى . وما ختم بألف التأنيث الممدودة مما كان مذكوره على وزن ( أفعل ) ، مثل : حمراء ، بيضاء ، فإنها تجمع جمع التكسير .
- تقول في جمعها : عطاش ، جياع ، حُمر ، بيض . ( الحمادي وآخرون ، 1994 ، ص 49 )



### 3.5 جمع التكسير:

تعريفه: هو ما دل على أكثر من إثنين أو إثنتين مع تغيير صورة مفرده؛ إما بزيادة عليه أو بحذف بعض حروفه أو حركاته، مثل: صحيفة-صحف ( حذف بعض الحروف) / قلم- أقلام ( زيادة بعض الحروف) / دفتر-دفاتر/ غرفة-غرف ( لطرش ، د.ت ، 17 )

أنواعه :وهو قسمان : جمع قلة ، وجمع كثرة .

- جمع القلة : ما وضع للعدد ، وهو من الثلاثة إلى العشرة كأحمال .
- جمع الكثرة : ما تجاوز الثلاثة إلى ما لا نهاية له : كحُمول . ( الغلابيني ، 1912 ، ص28)

### 6. صيغة الجمع عند طفل الروضة :

#### ✓ الجمع المذكر السالم :

- يصوغ طفل الروضة جمع المذكر السالم ، بنفس طريقة صياغة المثنى بإلحاق ياء و نون ساكنة في جميع الحالات الإعرابية رفعا و نصبا و جرا .
- قد جنح طفل الروضة إلى توحيد علامات إعراب جمع المذكر السالم، في علامة واحدة و هي الياء و النون الساكنة - مثل المثنى- من طرد الباب على وتيرة واحدة، رغبة في السهولة واليسير و لهذه الظاهرة سند تاريخي ، حيث "يقول المبرد: إن إلغاء زيادة الواو و النون مذهب للعرب " . ( يونس ، 2010 ، ص370)
- اتفقت لغة طفل الروضة مع اللغة الفصحى، في اعتمادها على الكسرة الطويلة في علامة جمع المذكر السالم . ( يونس ، 2010 ، ص371)
- لا يحذف طفل الروضة نون جمع المذكر السالم في الأساليب الدالة على الإضافة، لأنه قد تخلص من هذا النوع من الأساليب مثل اللهجة العامية تماما .
- دمج طفل الروضة الأعلام المذكورة جمعا مذكرا سالما . ( يونس ، 2010 ، ص372)
- اتفق جمع المذكر السالم مع المثنى في تسكين النون، و يمكن التفريق بينهما من خلال السياق.

#### ✓ جمع المؤنث السالم :

- اتفقت لغة طفل الروضة ، مع الفصحى في صياغة جمع المؤنث السالم بزيادة ألف وتاء على صورة المفرد ، لكنها تختلف عن الفصحى في كون أن تاء جمع المؤنث السالم تكون ساكنة دائما ، مثل نوني المثنى وجمع المذكر السالم ،

وذلك لأن لغة طفل الروضة تتفق مع اللهجات العامية في إغلاق المقاطع المفتوحة في أواخر الكلمات، و ذلك بسبب تخلصها من الحركات الإعرابية و علامات البناء ، و بالتالي فإن تاء جمع المؤنث السالم ساكنة في جميع الحالات الإعرابية رفعا و نصبا و جرا .

• لا يجمع طفل الروضة الأعلام المؤنثة جمعا مؤنثا سالما . ( يونس ، 2010 ، ص373)

✓ جمع التكسير :

• لغة طفل الروضة تتفق مع اللغة الفصحى في صياغة الأوزان المختلفة غير أن هناك أوزاناً لم ترد في لغة طفل الروضة لأنها لا تتفق مع طريقة صياغة جموع التكسير فيها .

• إن مواطن الاختلاف بين لغة الطفل واللغة الفصحى في صياغة جموع التكسير، فإنها تكمن في تقصير بعض الحركات الطويلة ، أو في تغيير بعض حركات الأوزان مثل صيغة(إفعال-إفعله) بكسر الهمزة والقياس فتحها،وصيغة(أُفْعَل) بضم الهمزة والقياس فتحها، وصيغة(فَعَلَه) بفتح الفاء و القياس كسرهما . ( يونس ، 2010 ، ص374)

## 7. صيغة الجمع بين اللغة العربية و اللهجة الجزائرية :

إن الأسماء المذكورة والمؤنثة تخضع لقاعدة واحدة في الجمع تختلف من ناحية الصوتيات فقط ، عندما نتحدث عن الجمع نجد أن هناك إختلاف فيه بين اللهجة الجزائرية و اللغة العربية ، فاللغة العربية فيها المثني و الجمع عكس اللهجة الجزائرية فيها المفرد أو الجمع فقط .

إن الجمع من ناحية اللغة العربية يكون متشابه في الصوتيات وفي الكتابة مثال: "كتاب " يصبح " كُتُب " في الجمع عكس اللهجة الجزائرية " كتوبة " ومن هنا نلاحظ الإختلاف الكلي للكلمة في صياغة الجمع ، وبذلك نرى الإختلاف بين اللغة العربية واللهجة الجزائرية في العديد من الأسماء ، سنتطرق في الجدول التالي على مقارنة بين اللغة العربية واللهجة الجزائرية : (kerras & lahssan .2019.p06)

اللغة العربية	اللهجة الجزائرية
أبواب	بيبان
نوافذ	تيقان
كبر	كُبار
حمر	حمرين
بنوك	بنكات
حيتان	حوت
أزقة	زنق
أحذية	سبايط
علب	قوابس

الجدول رقم (01) : مقارنة بين اللغة العربية واللغة الجزائرية

## الخلاصة:

ان من اهم مستويات اللغة هو المستوى الصرفي بحيث تشكل جزءا لا يتجزأ في تكوين لغة سليمة لدى الطفل و اي اختلال في هذا المستوى يخل باوزان اللغة المنطوقة للطفل ومن أهم الصيغ على المستوى الصرفي لدينا صيغة الجمع وهذا ما تعرفنا عليه في فصلنا الثالث إذ أن الجمع يدل على التعدد وهو عكس المفرد ، كما أن الجمع يختلف حسب نوع الكلمة كما أن للجمع أنواع : جمع مذكر سالم ، جمع مؤنث سالم ، جمع التذكير .

# الجانب التطبيقي

## الفصل الرابع : الاجراءات المنهجية للدراسة.

تمهيد.

1. منهج الدراسة.

2. تحديد مكان اجراء الدراسة.

3. تحديد زمن اجراء الدراسة.

4. تقديم الحالات العيادية.

5. أدوات الدراسة.

خلاصة.

## تمهيد :

يعتبر الجانب التطبيقي الإطار الذي يتم على مستواه تجسيد كلما تم في النظري في دراستنا من فرضيات و غيرها وكأي دراسة علمية لا يمكن الوصول فيها إلى نتائج موضوعية وأكيدة إلا إذا تتبعنا إجراءات منهجية مضبوطة وخطوات علمية، حيث سنقوم في هذا الفصل بالتطرق إلى كل ما يمكننا من الوصول إلى المعطيات والبيانات المرتبطة بالظاهرة المدروسة وذلك من خلال التطرق إلى منهج مضبوط.

تعتبر الدراسة الأولية أساس المرحلة التحضيرية للبحث ،حيث يعتمد عليها الباحث من أجل اكتشاف المجتمع وسيره وكذلك من أجل اختيار و ملائمة الأداة بالإضافة إلى تفادي الوقوع في أخطاء نتيجة عدم التوقع أو الصدفة أو أي عامل آخر . و الهدف من الدراسة الأولية هو كالتالي :

- استكشاف ميدان الدراسة الأساسية بصورة عامة.
- التعرف على مدى ملائمة أداة الدراسة على العينة المختارة.
- التعرف على مدى فهم عينة الدراسة لعبارات الاختبار.
- الوقوف على أهم العراقيل والصعوبات التي من الممكن أن تعترض سبيل الباحث لتفاديها في الدراسة الأساسية.

تحقق الدراسة الأولية الأهداف التالية:

- توفر الفرصة للباحث لتقويم مدى مناسبة البيانات التي يحصل عليها للدراسة
- يتأكد من صلاحية الأدوات التي يستخدمها لهذه الدراسة.
- تساعد الدراسة الأولية الباحث على اختبار أولي للفروض.(نقيبيل،2019،ص59)

## 1. منهج الدراسة :

يتبع كل باحث منهج أو طريقة يعتمد عليها بحثه من اجل تحليل الظواهر و الوصول الى النتائج الموضوعية، فكلما تعددت الظواهر تعددت معها الطرق و المناهج ،و أول خطوة هامة تحدد مجال تدخل الباحث و وضع القواعد العامة لبحثه هو اختيار المنهج الملائم باعتباره الطريق المؤدي الى الكشف عن الحقيقة بواسطة مجموعة من القواعد.

لذا فطبيعة بحثنا تفرض علينا منهج خاص للوصول الى إثبات او نفي فرضياتنا، و على هذا إعتمدنا في دراستنا على المنهج الوصفي و الذي يعتبر من أهم المناهج في البحث العلمي ، ومن أبرز المناهج المستخدمة في مجالنا ، إذ أنه وصف لحالة تتعلق بظاهرة طبيعية أو مجتمعية خلال فترة زمنية محددة ، لمعرفة أسبابها ، ونتائجها ومن ثم تعميمها على الحالات المشابهة و بشكل خاص اعتمدنا على دراسة الحالة التي هي أحد فروع المنهج الوصفي إذ هي عبارة عن بحث وصفي معمق لحالة ، أو ظاهرة محددة بهدف الوصول إلى نتائج دقيقة يمكن تعميمها على حالات أخرى مشابهة ( غازي ، 2014 ، ص 61.60 )



## 2. مكان إجراء الدراسة :

تم إجراء الدراسة في مكانين :

● عيادة المجيد " Cabinet d'Orthophonie AL Majid " ، والمتواجدة في حي سيد الشحمي بوهران رقم 124 الطابق الثاني. تتكون العيادة من قاعتين للإنتظار تحتوي على كراسي ، قاعة الإستقبال ، مكتب الأخصائية الأورطوفونية ، غرفتين للتعلم والقيام بالنشاطات ، وغرفة للترفيه ، تستقبل العيادة حالات مختلفة يوميا ، ومن الإضطرابات التي يتم التكفل بها : إضطراب النطق و تأخر الكلام ، إضطرابات التعلم ، تأخر اللغة ، متلازمة داون ، التوحد .

○ الفريق النفسي : أخصائية ارطوفونية.

● روضة بلقيس "belkis creche" ، المتواجدة في بلدية بئر الجير بوهران رقم 17. تتكون الروضة من مكتب المديرية ، مكتب الأخصائية الأورطوفونية و النفسانية ، ثلاث قاعات للدراسة تحتوي على كراسي وطاولات ، مساحة مخصصة للعب والترفيه ، مطبخ ، دورة مياه .

○ الفريق التربوي : معلمين ، مربين .

○ الفريق النفسي : أخصائية نفسية عيادية ، أخصائية ارطوفونية.

اما اهدافه العامة فترتكز على تعليم الاطفال وتحسين مستواهم ، تمكين الطفل من الاستقلالية الذاتية ، ربط علاقة تبادلية مجدية مع المحيط الخارجي و ايجاد مكانته الاجتماعية و تستقبل الروضة الأطفال العاديين والأطفال الذين يعانون من تأخر اللغة ليتم إدماجهم معهم .

## 3. زمان اجراء الدراسة :

تم إجراء الدراسة الإستطلاعية في الفترة الممتدة ما بين 2023/05/10 الى غاية 2023/06/07 .

## 4. تقديم الحالات العيادية:

تم اختيار حالات البحث بطريقة منظمة وقصدية ، و هي تشمل 04 حالات تعاني من تأخر لغوي بسيط تتراوح أعمارهم الزمنية ما بين 4 سنوات و نصف الى 5 سنوات و نصف و هي من اوساط اجتماعية و اقتصادية متوسطة.

و كان اختيارنا لهذه الحالات من خلال احتكاكنا بالأطفال المتواجدين بالعيادة و الروضة و اتصالنا بالمربين و كذلك بفضل مساعدة الإحصائية الارطوفونية المساهمة في تكفلهم في حصولنا على ملفات و المعلومات الكافية عن الحالات.

#### الجدول رقم (02) : قائمة الحالات العيادية للدراسة

مكان الدراسة	المستوى الدراسي	السن	الجنس	
عيادة المجيد	تحضيري	04 سنوات و 09 أشهر	ذكر	الحالة الأولى
عيادة المجيد	تحضيري	04 سنوات و 11 شهر	أنثى	الحالة الثانية
روضة بلقيس	تحضيري	05 سنوات	ذكر	الحالة الثالثة
روضة بلقيس	تحضيري	04 سنوات و 11 شهر	ذكر	الحالة الرابعة

#### 5. أدوات الدراسة :

اعتمدنا في دراستنا على اختبارين و هما كالتالي :

✓ **الأداة الأولى** : إختبارات فحص اللغة الشفهية :

إختبار فحص اللغة (EEL) للباحثة Chevrie Muller :

يعتبر " رائز شوفري ميلر " من الإختبارات التي صممت خصيصا للكشف عن الإضطرابات اللغوية بما فيها التأخر اللغوي عند الأطفال , كما يعتبر هذا الرائز رائزا لفظيا أدائيا ولغويا قام بإعداده كل من :

(CHEVRIE MULLER A.M.SIMON P.DECANT1981)

ونشر بعد ذلك من طرف مركز علم النفس التطبيقي بباريس .

○ النسخة المكيفة من الإختبار : حسب الباحثة نورية بن مالك (1993) :

تم تكييف هذا الإختبار من طرف الباحثة نورية مالك (1993) ، تم تمرير كل الإختبارات وفق صيغة (P : صغير) لكل من طفل من عينة كان مجموع الأطفال فيها "60" طفل . وتم توزيع أفراد العينة حسب السن ( ثلاثة فئات : 04 سنوات ونصف ، 05 سنوات وفق ثلاثة مجموعات مكونة من 20 طفل ) والجنس (توزيع معتدل لنوع الجنس :

30 ذكر و 30 أنثى ) . من جهة أخرى إستثنت الباحثة نورية (1993) من المعاينة كل الأطفال الذين يعانون من إعاقات حسية أو عصبية .

ويحتوي هذا الرائز على أربع إختبارات ، الثلاثة الأولى خاصة باختبار المستويات الوظيفية للغة ويحتوي على :

- المستوى النطقي .
- المستوى الفونولوجي .
- المستوى اللغوي اللساني .
- أما الاختبار الرابع فهو خاص باختبار قدرة الاحتفاظ عند الطفل .

كما يمكن عرض قائمة الإختبارات الفرعية المكيفة وفق الجدول رقم (01)

الجدول رقم (03) : قائمة الإختبارات المكيفة لإختبار شوفري ميلر

مؤشر التنقيط	قائمة الإختبارات	الصيغة
ART	1. النطق	P
	2. الفونولوجيا	
DEX	_ تسمية الصور	P
REP	_ تكرار الكلمات السهلة	P
N.ER-C.RE	_ تكرار الكلمات الصعبة	P
	3. اللسانيات	
	أ- الإنتاج	
LX2-LX3	_ السجل الإفرادي ( التسمية )	P
	ب- الفهم	
CAD	_ وضعية البط	P
COU	_ الألوان	P
JET	_ القطع الملونة	P
PAR	_ التطابق	P
VER	_ الفهم اللفظي	P
DSX	_ تعيين الصور	P

CH1 CW1-CW2	4. الإحتفاظ _ تكرار الأرقام _ تكرار الجمل " القطة "	P P
----------------	---	--------

وقد تم تقديم هذا الإختبار من طرف الباحث ( أجد ، 2017 ، ص 181 ، 190 )

الأدوات المستخدمة في الإختبار المكيف :

- مجموعة من الصور.
  - ثلاث علب من القطع الملونة .
  - حوضان و 4 بطات ( 02 تمشي ، 02 تسبح )
  - ورقة التعليمات والتنقيط الخاصة بإختبارات Chevrie Muller .
  - من الإختبارات الفرعية التي قمنا بتطبيقها على الحالات لدينا :
- النطق : الصيغة P: 04 سنوات؛ 04 سنوان و نصف؛ 05 سنوات .

الهدف : تم إختيار الصوامت التسريبيه نظرا للتأخر النسبي في نضج الإصدار الحركي النطقي السليم للبعض منها :

[š]،[q]،[k]،[z]،[s]،[x]

الأدوات: تكمن هنا المهّمة في تكرار المقاطع المتكونة من صامته تسريبيه وفق الشكل الآتي: صامته + [a]

التمرير: نقول للطفل " "ɤawədmuraya" بحيث ينبغي على الطفل أن يُكرر ما ينطق به الفاحص في المحاولة الأولى والثانية في حالة الخطأ .

التنقيط : نفس الطريقة المتبعة في إختيار الأصلي لشوفري ميلر.

الفونولوجيا:

\_الفونولوجيا: التسمية : الصيغة P: 04 سنوات؛ 04 سنوان و نصف؛ 05 سنوات .

الأدوات: 46 صورة المستخدمة من طرف شوفري ميلر .

التمرير: تم الإحتفاظ بنفس قواعد التمرير الموجودة في الإختبار الأصلي.

\_\_ الفونولوجيا: تكرار الكلمات السهلة (REP) الصيغة P: 04 سنوات؛ 04 سنوات و نصف ؛ 05 سنوات .

الأدوات: يتعلق الأمر بتكرار قائمة من 46 كلمة سهلة مأخوذة من اختبار الحبسة للباحثة B.Ducarne والتي كُيفت على الوسط الاجتماعي الثقافي الجزائري .

التمرير : نقول للطفل " *nquləkkalmət, tawadhummurayamibasahhatanquləklik* ، سأقول لك كلمات يجعليك تكريرها لكن حتى أعطيك الكلمة .  
التنقيط: نفس مبادئ التنقيط الموجودة في الرائد الأصلي .

\_\_ الفونولوجيا: تكرار الكلمات الصعبة (CRE)، (NER) الصيغة P: 04 سنوات ؛ 04 سنوات ونصف ؛ 05 سنوات .

الهدف: تقترب المهنة هنا من الاختبار السابق، فهي تتطلب فك ترميز الوحدة اللسانية و تدخل نشاط الاحتفاظ والترميز و الإنجاز النطقي. لكن تختلف عن الاختبار السابق في بعض الصعوبات التي تمس نوعية الكلمات .

الأدوات: قائمة مكونة من ستة (06) كلمات اختيرت وفق السياق الاجتماعي الثقافي الجزائري.

التمرير : نقول للطفل : *nqulakkalmat ma ?liŠulamafhamthumŠ, tawadhumkima* : *tasma ?hum* .

اللسانيات:

\_\_ التعبير: السجل الإفرادي (LX2،LX3) الصيغة P: 04 سنوات و نصف ؛ 05 سنوات.

- الهدف: تقييم الانتاج اللغوي على المستوى الإفرادي بطلب استحضر كلمة في حضور الصورة المناسبة لها. وبالتالي تقييم المخزون الإفرادي لدى الطفل .

-الأدوات:

- كلمتين توافق أجزاء الجسم ( /lahya,rakba/) التي يعينها الفاحص على نفسه أو على دمية .

\_ 29 كلمة توافق الصور المستعملة (المكيفة).

- التمرير: بالنسبة لأجزاء الجسم، يطلب الفاحص من الطفل: " kifaŠisamuhada " من تعيينه

على دقنه ثم ركبته. نظهر للطفل الصور الواحدة تلو الأخرى و نطلب منه: / Šufhadtaswira

/waŠtmathal/ في حالة عدم إجابة الطفل مباشرة نقوم بتشجيعه لكن بدون مساعدته بفكرة مباشرة لا سيما

التعريف بالشيء .

- التنقيط: تم الاحتفاظ بنفس القواعد الموجودة في الاختبار الأصلي .

\_ الفهم :

الفهم اللفظي (VER) :

\_ الهدف: يتعلق الأمر باختبار فهم الأسئلة التي تمس وضعيات ممثلة في السرد عبر الصور. إذ يظهر مدى فهم

الطفل من خلال تعبيره عن الأسئلة.

-الأدوات: نستعمل سلسلة من خمسة صور لقصة مصورة لطفل .

\_ التمرير : نقول للطفل // nŠufumlihhadtsawar umba3d nsaqsikŠwiya

\_ التنقيط : نحتفظ بنفس قواعد التنقيط الموجودة في الاختبار الأصلي.

الفهم: تعيين الصور (DSX)

\_الهدف: يقيم الاختبار الفهم على المستوى الإفرادي. إذ ينبغي على الطفل فكترميز الكلمة المسموعة

وربطها مع الصورة المناسبة من خلال سلوك التعيين. تكمن أصالة هذا الاختبار مقارنة بالاختبارات

الأخرى للسجل الإفرادي في اقتترانه مع الاختبار السابق للسجل الإفرادي - التسمية.

-الأدوات :

- كلمتين توافق تعيين أجزاء الجسم، إذ ينبغي على الطفل التعيين على ذاته أو على دمية. من جهة

أخرى، نستعمل سلسلة من الصور و التي تكون مطابقة مع الصور التي أستخدمت في اختبارات التعبير:

السجل الإفرادي-التسمية، عددها 31 صورة إضافة إلى (06 صور-فخ) .

-التمرير: يُجرى التمرير بالطريقة التالية:

- بالنسبة لأعضاء الجسم، نطلب من الطفل ( / / warilirkabtek(البند 1) / / warililahyadyalek

(البند 2) .

إذ نطلب من الطفل أن يُصوب في كل سلسلة نحو الصورة المناسبة .

✓ الأداة الثانية الخاصة بدراسة الفرضيات :

—هي أداة تسمية الوحدات الاسمية في صيغة الجمع :

لدراسة تسمية المفرد والجمع للأسماء وبهدف فحص فرضيات بحثنا قرنا إعداد اختبار وفق تعليمة التسمية الشفهية للكلمة لأغراض بحثية. نرجع هنا إلى ملاحظة De Weck وMarro(2010) أنه ليس من النادر أن نجد اعتماد الباحث العيادي (de chercheur clinicien) على النماذج النظرية و الأبحاث النفس لسانية في بنائه لأداة بحثه و التي تسمح بالفهم العميق لاكتساب الطفل لمختلف القدرات اللغوية (DeWeck&Marro 2010, p258). لهذا نبيّن أننا لسنا هنا بصدد بناء أداة لتوفيرها للممارسين العياديين بل لأغراض بحثية محضة تستوفي الشروط المنهجية لفحص فروض الدراسة . ( أجد ، 2017 ، ص191 )

الأدوات :20 صورة تحتوي كل صورة على شيء واحد فقط لصياغة مفرد الأسماء وتقابل كل صورة 20 صورة أخرى تحوي كل صورة على نفس الأشياء لكن بعدد كبير لصياغة جمع الأسماء .

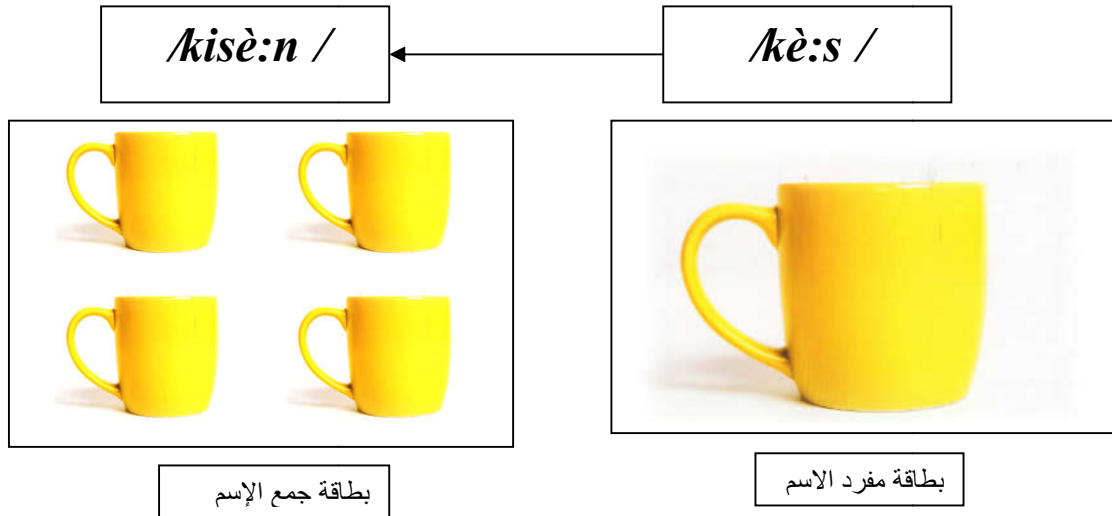
جدول رقم (04) : يمثل أدوات إختبار تسمية الوحدات الاسمية في صيغة الجمع

عدد بطاقات الجمع المذكور	عدد بطاقات المفرد المذكور	عدد بطاقات الجمع المؤنث	عدد بطاقات المفرد المؤنث	عدد البطاقات الكلية
10	10	10	10	40

مثال :

الشكل (01) : بطاقات إختبار تسمية الوحدات الاسمية في صيغة الجمع

من الأصل (مفرد الاسم المذكور) إلى الفرع (جمع الاسم المذكور)



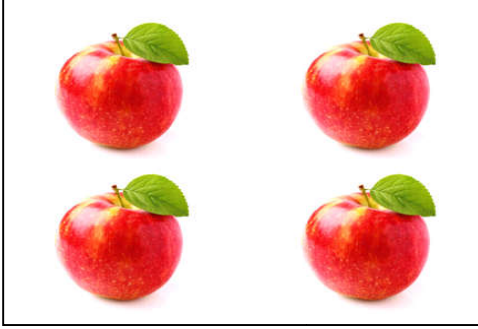


الشكل (02) : بطاقات إختبار تسمية الوحدات الاسمية في صيغة الجمع

من الأصل (مفرد الاسم المؤنث) إلى الفرع (جمع الاسم المؤنث)

*/toffah/*

*/toffaḥa/*



بطاقة جمع الاسم

بطاقة مفرد الاسم

الشكل (03) : بطاقات إختبار تسمية الوحدات الاسمية في صيغة الجمع

من الأصل (مفرد الاسم المؤنث) إلى الفرع (جمع الاسم المؤنث)

*/ṭajjarat /*

*/ṭajjara /*



بطاقة جمع الاسم

بطاقة مفرد الاسم

التمرير : نمرر له أولا الصورة التي تصيغ المفرد ونقوله له " ما هذا " باللهجة الوهرانية " *chahada* " بعد تسميتها  
نمرر له الصورة التي تقابلها في الجمع ، ونقول له " *w hadochahoma* " .

التنقيط :

— في حالة إجابة الحالة على صيغة المفرد يحصل على (01) نقطة إذا لم يتمكن من الإجابة نسميه له لكن  
يحصل على (0) .

— في حالة إجابة الحالة على صيغة الجمع يحصل على 01 نقطة إذا كانت الإجابة خاطئة يحصل على (0) .

## الخلاصة:

مكننا هذا الفصل من فهم وإستعاب المنهج المستخدم الوصفي ضمن عرض دراسة الحالة في هذه الدراسة وكذا الأدوات المستخدمة وكيفية تطبيقها إختبار شوفري ميلر ، وأداة تسمية الوحدات الاسمية في صيغة الجمع التي تم الإستعانة بها لتحقيق من فرضيات الدراسة كما في الفصل القادم.

## الفصل الخامس :عرض و تحليل النتائج.

1. عرض النتائج حسب الحالات.

2. تحليل و مناقشة نتائج الحالات.

## 1. عرض النتائج حسب الحالات :

### I. دراسة الحالة الاولى :

#### ○ تاريخ الحالة :

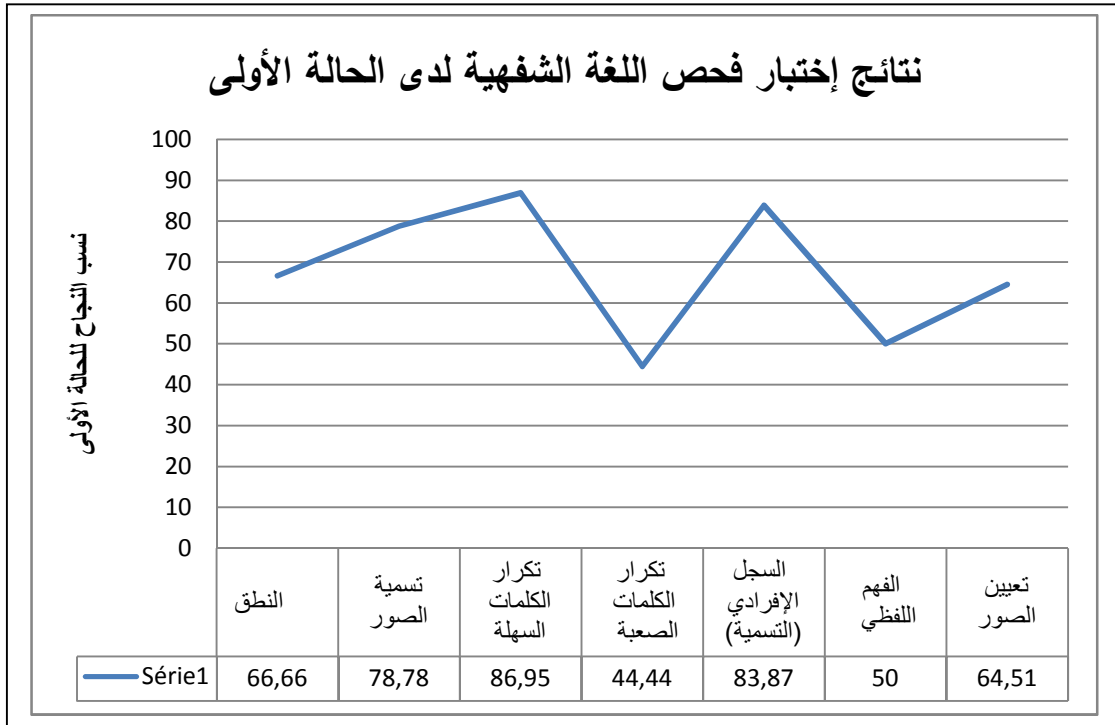
( ط .ت ) ،الجنس ذكر، يبلغ من العمر 04 سنوات و09 أشهر ، يعاني من تأخر لغوي ، يدرس في الروضة ، المستوى التعليمي للأب والأم إبتدائي ، المستوى الإقتصادي للأسرة متوسط ، هو الطفل الوحيد للعائلة .

فترة الحمل لم تكن فيها مشاكل ، مرحلة الولادة طبيعية ، مرحلة ما بعد الولادة عادية ، بالنسبة لطفل كان نموه الحسي الحركي عادي ، حسب الأم كانت المناغاة في وقتها و كان نمو اللغة نوعا ما متأخرا بحيث كانت الكلمة في حدود سنتين ، حاليا نوعية الكلام عبارة عن كلمتين بالمحمل ، يستخدم الإشارات وتعيين لطلب الشيء .

#### ○ عرض نتائج الحالة ميدانيا :

بعد تطبيق إختبارات اللغة الشفهية للحالة الأولى تحصلنا على منحنى بياني الذي يمثل نتائج الحالة :

الشكل رقم (03) : نتائج إختبار فحص اللغة الشفهية لدى الحالة الأولى

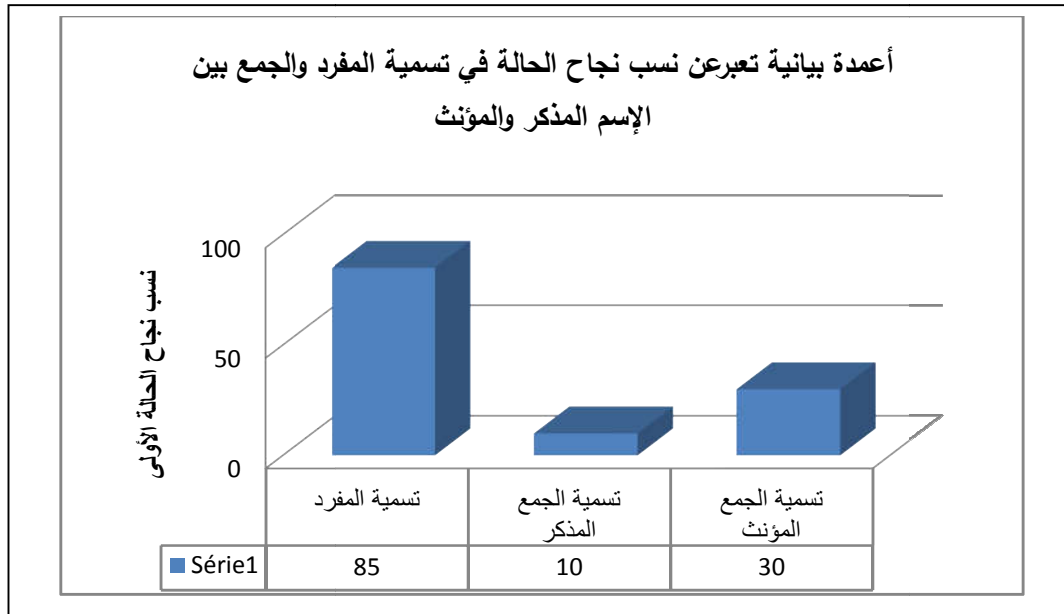


يتبين من خلال الشكل رقم (01) المتمثل في نتائج إختبار فحص اللغة الشفهية لدى الحالة الأولى ، تبين أنها تحصلت على أعلى نسبة مئوية في تكرار الكلمات السهلة والتي بلغت نسبة 86.95 % ، لتأتي في المرتبة الثانية من حيث نسبة النجاح بند السجل الإفرادي (التسمية) حوالي 83.87 % ، ثم تسمية الصور بـ 78.78 % ، ومن ثم تحصلت على نسبة متوسطة في الفهم اللفظي تقدر بـ 50 % ، في حين تحصلت على نسبة منخفضة في تكرار الكلمات الصعبة حيث تحصلت على نسبة 44.44 % ، إذ أنها عجزت في ترديد الكلمات الصعبة المطلوب منها ترديدها من خلال حذف حرف من الكلمة أو أكثر أو قامت بتشويه نطق الكلمة بشكل كامل . أما بالنسبة لإختبار تعيين الصور الخاص بالفهم تحصلت الحالة على نسبة متوسطة تقدر بـ 64.51 % .

#### تحليل نتائج إختبار تسمية الجمع للحالة الأولى :

وبعد تطبيق إختبار تسمية الجمع تحصلنا على أعمدة بيانية تعبر عن نسبة نجاح الحالة الأولى كالتالي :

الشكل رقم (04) : نتائج إختبار تسمية المفرد والجمع للحالة الأولى



يتبين من خلال الشكل رقم (02) المتمثلة في نتائج إختبار تسمية المفرد والجمع للحالة الأولى ، أن الحالة قد تحصلت على أعلى نسبة في تسمية المفرد والتي بلغت نسبة 85% ، في حين تحصلت على نسبة ضعيفة جدا تحت المتوسط في تسمية جمع الإسم المذكر بـ 10 % وأيضا بالنسبة لتسمية جمع الإسم المؤنث بحيث تحصلت على 30%.

الجدول رقم (05) : نتائج إختبار تسمية المفرد والجمع للحالة الأولى

الجمع	المفرد	
<i>babùr</i>	<i>babùr</i>	<b><i>babùr</i></b>
<i>sarwél</i>	<i>sarwél</i>	<b><i>curt</i></b>
<i>kalb</i>	<i>kalb</i>	<b><i>kalb</i></b>
<i>ka :s</i>	<i>ka :s</i>	<b><i>ka :s</i></b>
<i>lwaṭa</i>	<i>loṭo</i>	<b><i>loṭo</i></b>
<i>ṭbasa</i>	<i>ṭobsi</i>	<b><i>ṭobsi</i></b>
<i>ṭajjar</i>	<i>ṭajjara</i>	<b><i>ṭajjara</i></b>
<i>trikū</i>	<i>trikū</i>	<b><i>trikū</i></b>
<i>εawd</i>	/	<b><i>εawd</i></b>
<i>dabèn</i>	<i>dabèna</i>	<b><i>dabèna</i></b>
<i>gaḡa</i>	<i>gaḡa</i>	<b><i>gaḡa</i></b>
<i>bazzaffàra :ča</i>	<i>fara :ča</i>	<b><i>fara :ča</i></b>
<i>bazzafàrnab</i>	<i>arnab</i>	<b><i>g'nina</i></b>
<i>bazzafkabč</i>	<i>kabč</i>	<b><i>kabč</i></b>
<i>bazzaf ka :s</i>	<i>ka :s</i>	<b><i>ka :s</i></b>
<i>bazzafmorerof</i>	<i>morerof</i>	<b><i>moxrof</i></b>
<i>bazzaftoffāḡa</i>	<i>toffāḡa</i>	<b><i>tofaḡa</i></b>
<i>bazzaf vista</i>	<i>vista</i>	<b><i>vista</i></b>
<i>bazzafxoxa</i>	/	<b><i>xoxa</i></b>
<i>bazzafmačm :č</i>	/	<b><i>mačm :ča</i></b>
04	17	20

يبين الجدول أعلاه إجابات الحالة الأولى لإختبار تسمية المفرد والجمع بحيث أجابت الحالة في تسمية المفرد على 17 من أصل 20 صورة ، أما باقي الصور عجزت عن التعرف عليهم ، في حين تحصلت الحالة في إختبار تسمية

الجمع على 04 من أصل 20 كلمة ، حيث نلاحظ عجز الحالة في صياغتها، وفي الأخير نلاحظ أنها إستخدمت كلمة مرافقة " bzaf " بحيث تعبر عن الجمع .



## II. دراسة الحالة الثانية :

### ○ تاريخ الحالة :

( م . أ ) ، الجنس انثى ، تبلغ من العمر 04 سنوات و 11 شهر ، تعاني من تأخر لغوي بسيط ، تدرس في الروضة ، المستوى التعليمي للاب ثانوي ، والأم متوسط ، المستوى الإقتصادي للأسرة جيد ، هي الطفلة الوحيدة للعائلة ، لا توجد سوابق مرضية في العائلة .

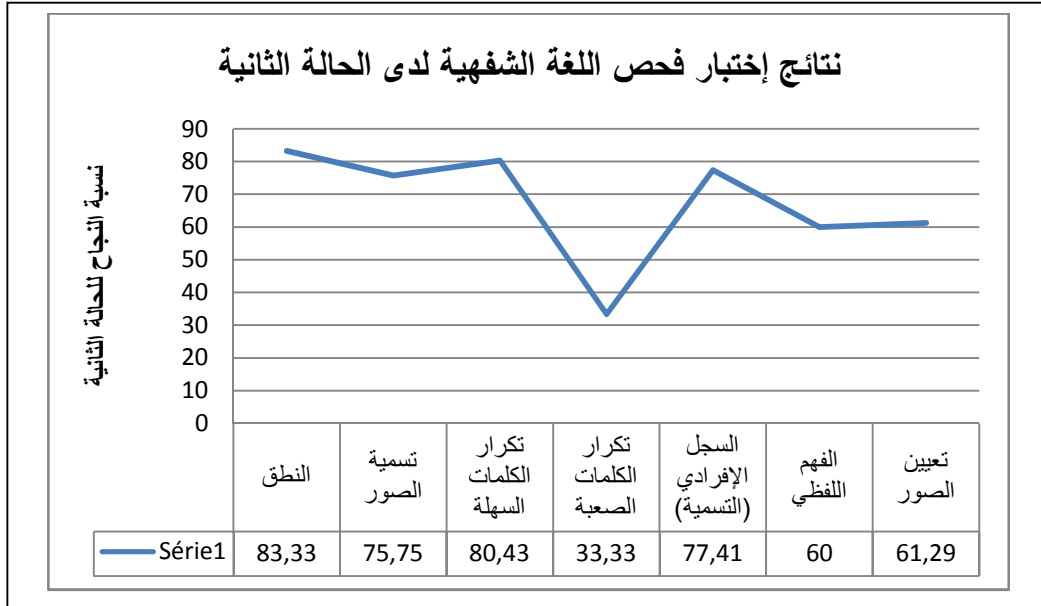
فترة الحمل لم تكن فيها مشاكل ، الولادة طبيعية وفي وقتها ، مرحلة ما بعد الولادة عادية ، حسب الأم كان النمو الحسي الحركي عادي ، بالنسبة للنمو اللغوي كانت هناك مناغاة ، الكلمة الأولى في حدود 18 شهر ، لا يوجد تركيب لجملة كاملة ، تستخدم الإشارات وتعيين .

( طفلة مدللة من طرف الأب مما أدى لتعلقها شديد به ) .

### ○ عرض الحالة ميدانيا :

بعد تطبيق إختبارات اللغة الشفهية للحالة الثانية تحصلنا على منحنى بياني الذي يمثل نتائج الحالة :

الشكل رقم (05) : نتائج إختبار فحص اللغة الشفهية لدى الحالة الثانية



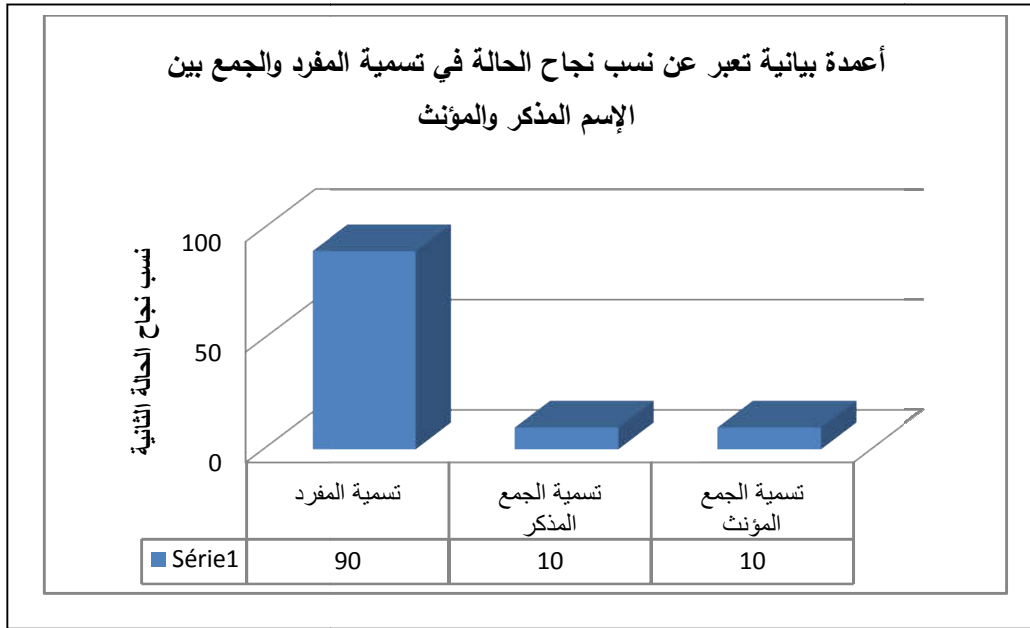
يبين الشكل رقم (03) المتمثل في نتائج إختبار فحص اللغة الشفهية لدى الحالة الثانية ، تبين أنها تحصلت على أعلى نسبة مئوية في النطق والتي بلغت نسبة 83.33 % ، ل تأتي بعدها في المرتبة الثانية من حيث نسبة النجاح في تكرار الكلمات السهلة بشكل متقارب حوالي 80.43 % ، ومن ثم تحصلت الحالة في بنود التسمية سواء السجل الإفرادي

أو بند تسمية الصور إلى نتائج مرتفعة أيضا حيث البند الأول تحصل على 77.41% أما الثاني ب75.75% ،ومن ثم الفهم اللفظي تحصل على قيمة فوق المتوسط ب 60% ، في حين كانت أدنى قيمة حُصلت في تكرار الكلمات الصعبة ب 33.33%، أما بالنسبة لإختبار تعيين الصور الخاص بالفهم تحصلت الحالة على نسبة متوسطة تقدر ب61.29% .

#### تحليل نتائج إختبار تسمية الجمع للحالة الثانية :

وبعد تطبيق إختبار تسمية الجمع تحصلنا على أعمدة بيانية تعبر عن نسبة نجاح الحالة الثانية كالتالي :

الشكل رقم (06) : نتائج إختبار تسمية المفرد والجمع للحالة الثانية



يتبين من خلال الشكل رقم (04) المتمثل في نتائج إختبار تسمية المفرد والجمع للحالة الثانية ، أن الحالة قد تحصلت على أعلى نسبة في تسمية المفرد والتي بلغت نسبة 90% ، في حين تحصلت على نسبة ضعيفة جدا تحت المتوسط في تسمية جمع الإسم المذكر ب 10% وأيضا بالنسبة لتسمية جمع الإسم المؤنث بحيث تحصلت على 10% .

الجدول رقم (06) : نتائج إختبار تسمية المفرد والجمع للحالة الثانية

الجمع	المفرد	
<i>babùr</i>	<i>babùr</i>	<b><i>babùr</i></b>
<i>sarwél</i>	<i>sarwél</i>	<b><i>curt</i></b>
<i>kalb</i>	<i>kelb</i>	<b><i>kalb</i></b>
<i>kisa :n</i>	<i>ka :s</i>	<b><i>ka :s</i></b>
<i>lomoṭot</i>	<i>loṭo</i>	<b><i>loṭo</i></b>
<i>zu :ğṭobsi</i>	<i>ṭobsi</i>	<b><i>ṭobsi</i></b>
<i>zu :ğṭajjar</i>	<i>ṭajjara</i>	<b><i>ṭajjara</i></b>
<i>zu :ğṭrikū</i>	<i>trikū</i>	<b><i>trikū</i></b>
<i>zu :ğḥisa :n</i>	<i>ḥisa :n</i>	<b><i>εawd</i></b>
<i>zu :ğḍabèna</i>	/	<b><i>dabèna</i></b>
<i>gağ</i>	<i>gağa</i>	<b><i>gağa</i></b>
<i>zu :ğḥfara :ča</i>	<i>fara :ča</i>	<b><i>fara :ča</i></b>
<i>zu :ğarnab</i>	<i>arnab</i>	<b><i>g'nina</i></b>
<i>zu :ğkabč</i>	<i>kabč</i>	<b><i>kabč</i></b>
<i>zu :ğ ka :s</i>	<i>ka :s</i>	<b><i>ka :s</i></b>
<i>zu :ğmoṣrof</i>	<i>moṣrof</i>	<b><i>moṣrof</i></b>
<i>zu :ğkba :r tofaḥa</i>	<i>tofaḥa</i>	<b><i>tofaḥa</i></b>
<i>zu :ğ vista :t</i>	<i>vista</i>	<b><i>vista</i></b>
<i>zu :ğxox</i>	<i>xoxa</i>	<b><i>xoxa</i></b>
<i>zu :ğmačm :ča</i>	/	<b><i>mačm :ča</i></b>
02	18	20

يبين الجدول أعلاه إجابات الحالة الثانية لإختبار تسمية المفرد والجمع ، بحيث أجابت الحالة في تسمية المفرد على

18 من أصل 20 أما باقي الصور عجزت عن التعرف عليهم ، في حين أجابت الحالة في إختبار تسمية الجمع على

02 من أصل 20 كلمة فقط ، بحيث نلاحظ عجز الحالة في صياغة الجمع ، مع إضافة كلمة مرافقة خارج السياق

المطلوب بهدف صياغة الجمع مثل: "zougvistat" ، كما نلاحظ إضافة حرف أو حرفين في كلمة مثلا : " loto" عند صياغته للجمع أضاف بعض الحروف " lomotot " .

### III. دراسة الحالة الثالثة :

#### ○ تاريخ الحالة :

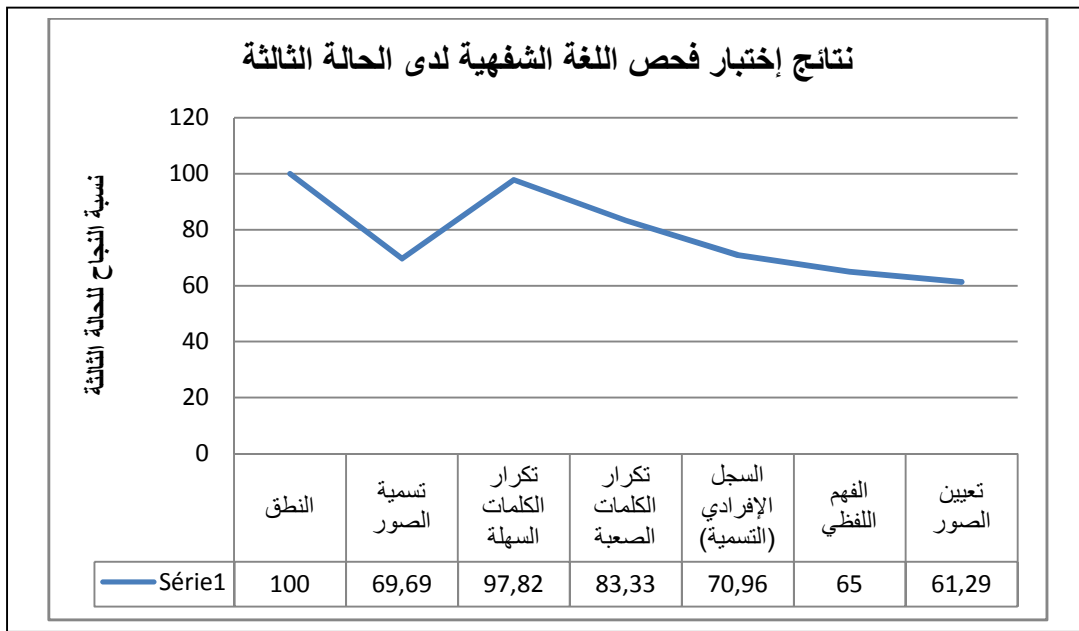
( ب. إ ) ،الجنس ذكر ، يبلغ من العمر 05 سنوات ، يعاني من تأخر لغوي يدرس في الروضة ، المستوى التعليمي للأب والأم ثانوي ، المستوى الإقتصادي للأسرة متوسط ،

فترة الحمل لم تكن فيها مشاكل ، الولادة طبيعية ، مرحلة مابعد الولادة جيدة ، حسب الأم النمو الحسي الحركي طبيعي ، بالنسبة للنمو اللغوي كانت المناغاة في الوقت ، بالنسبة للكلمة الأولى في وقتها أيضا ، بالنسبة للحملة متأخرة حوالي 03 سنوات ونصف ، لكن تركيبها ليس كامل ، تستخدم الإشارات والإيماءات للتواصل أيضا .

#### ○ عرض نتائج الحالة ميدانيا :

بعد تطبيق إختبارات اللغة الشفهية للحالة الثالثة تحصلنا على منحنى بياني الذي يمثل نتائج الحالة :

الشكل رقم (07) : نتائج إختبار فحص اللغة الشفهية لدى الحالة الثالثة



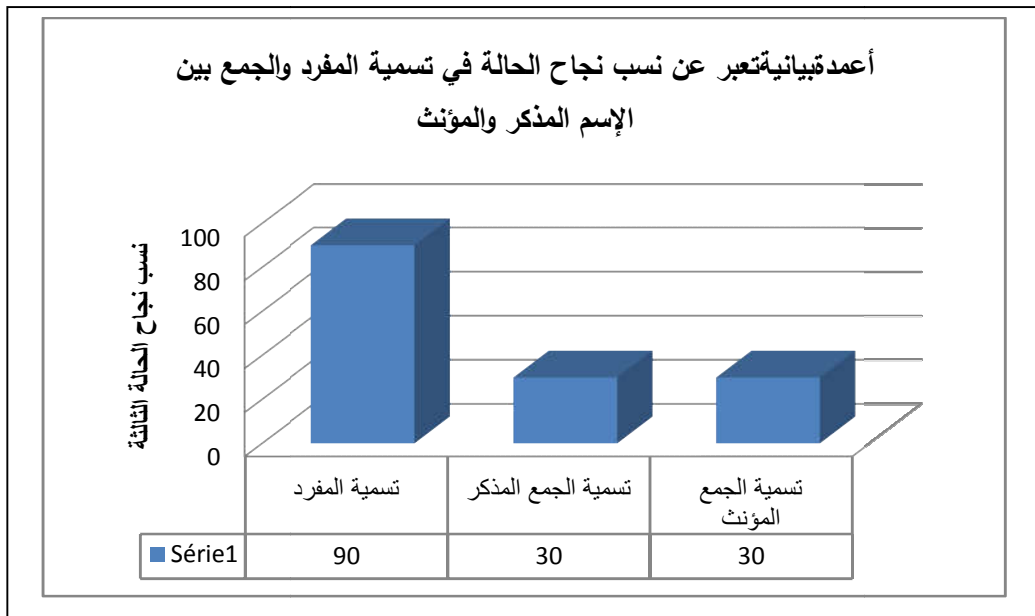
يبين الشكل رقم (05) المتمثل في نتائج إختبار فحص اللغة الشفهية لدى الحالة الثالثة ، إذ توضح أنها تحصلت على أعلى نسبة مئوية في النطق والتي بلغت نسبة 100% بحيث نجحت الحالة في تكرار جميع الحروف المطلوب منه تكرارها، ويليه في المرتبة الثانية تكرار الكلمات السهلة بنسبة 97.8 مما يعني أن الحالة لا تعاني من إضطرابات نطقية و لا على المستوى الفونولوجي ، في حين تحصلت على نسبة فوق المتوسط في بنود التسمية بحيث تحصلت في بند تسمية الصور الخاص بالفونولوجيا على 69.69 % ، أما إختبار التسمية الخاص بالتعبير فتحصلت الحالة على 70.96 %

، وذلك لنفس السبب وهو عدم قدرة الحالة على التعرف على الصور فتكون الإجابة إما بلا أعرف أو عدم الإجابة ، في حين تحصلت على نسبة متوسطة في إختبار الفهم اللفظي ب 65 %، أما بالنسبة لإختبار تعيين الصور الخاص بالفهم تحصلت الحالة على نسبة متوسطة تقدر ب 61.29 % .

#### تحليل نتائج إختبار تسمية الجمع للحالة الثالثة :

وبعد تطبيق إختبار تسمية الجمع تحصلنا على أعمدة بيانية تعبر عن نسبة نجاح الحالة الثالثة كالتالي :

الشكل رقم (08) : نتائج إختبار تسمية المفرد والجمع للحالة الثالثة



يتبين من خلال الشكل رقم (06) المتمثل في نتائج إختبار تسمية المفرد والجمع للحالة الثالثة ، أن الحالة قد تحصلت على أعلى نسبة في تسمية المفرد والتي بلغت نسبة 90% ، في حين تحصلت على نسبة ضعيفة جدا تحت المتوسط في تسمية جمع الإسم المذكر ب 30% وأيضا بالنسبة لتسمية جمع الإسم المؤنث بحيث تحصلت على 30%.

الجدول رقم (07) : نتائج إختبار تسمية المفرد والجمع للحالة الثالثة

الجمع	المفرد	
/	<i>babür</i>	<b><i>babür</i></b>
<i>sarwéla :n</i>	<i>sarwél</i>	<b><i>curt</i></b>
/	<i>kalb</i>	<b><i>kalb</i></b>
<i>kisa :n</i>	<i>ka :s</i>	<b><i>ka :s</i></b>
<i>saya :rat</i>	<i>sayara</i>	<b><i>loṭo</i></b>
<i>ṭobsi</i>	<i>ṭobsi</i>	<b><i>ṭobsi</i></b>
<i>ṭajjara :t</i>	<i>ṭajjara</i>	<b><i>ṭajjara</i></b>
<i>trikūj :t</i>	<i>trikū</i>	<b><i>trikū</i></b>
<i>εawd</i>	<i>εawd</i>	<b><i>εawd</i></b>
/	/	<b><i>dabèna</i></b>
<i>ḡaḡa</i> (تردد)	<i>gaḡa</i>	<b><i>gaḡa</i></b>
<i>fāra :ča :t</i>	<i>fāra :ča</i>	<b><i>fāra :ča</i></b>
<i>arnab :t</i>	<i>arnab</i>	<b><i>g'nina</i></b>
<i>xaro :fāt</i>	<i>xaro :f</i>	<b><i>kabč</i></b>
<i>kasa :n</i>	<i>ka :s</i>	<b><i>ka :s</i></b>
<i>moḡrofa :n</i>	<i>moḡrof</i>	<b><i>moḡrof</i></b>
<i>tofaḥa :n</i>	<i>tofaḥa</i>	<b><i>tofaḥa</i></b>
<i>vist_</i> (توقف)	<i>vista</i>	<b><i>vista</i></b>
<i>xoxa :an</i>	/	<b><i>xoxa</i></b>
<i>mačmača:an</i>	<i>mačm :ča</i>	<b><i>mačm :ča</i></b>
06	18	20

يبين الجدول أعلاه إجابات الحالة الثالثة لإختبار تسمية المفرد والجمع ، بحيث أجابت الحالة في تسمية المفرد على 18 من أصل 20 أما باقي الصور عجزت عن التعرف عليهم ، في حين أجابت الحالة في إختبار تسمية الجمع على 06 من أصل 20 كلمة فقط ، بذلك نلاحظ أن الحالة لديها صعوبات في صياغة الجمع ، في حين نجحها في

صياغة بعض الكلمات مثل : "sayara " إلى "sayarat" ، كما نلاحظ إضافة حرفي " ألف و نون " في آخر الكلمة مثل : "tofaha " = "tofahan " ، وأيضا تتوقف أو تترد الحالة في صياغة بعض الكلمات أيضا .



#### IV. دراسة الحالة الرابعة :

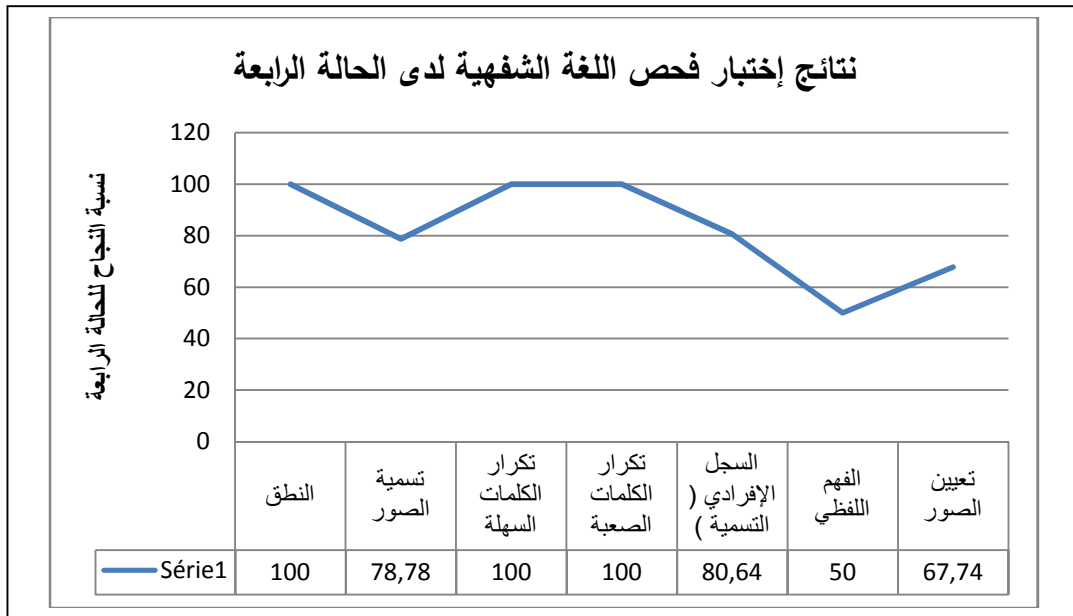
##### ○ تاريخ الحالة :

( د . م ) ،النس ذكر ، يبلغ من العمر 04 سنوات و 11 شهر ، يعاني من تأخر لغوي ، يدرس في الروضة . نظرا لأنه طفل متبني لا يوجد معلومات سابقة عنه في فترة الحمل اما بالنسبة لنمو اللغوي كان مطرب نوعا ما في المرحلة تكوين الحمل من كلمتين فالحالة لديها رصيد لغوي محدود .

##### ○ عرض نتائج الحالة ميدانيا :

بعد تطبيق إختبارات اللغة الشفهية للحالة الرابعة تحصلنا على منحنى بياني الذي يمثل نتائج الحالة :

الشكل رقم (09) : نتائج إختبار فحص اللغة الشفهية لدى الحالة الرابعة

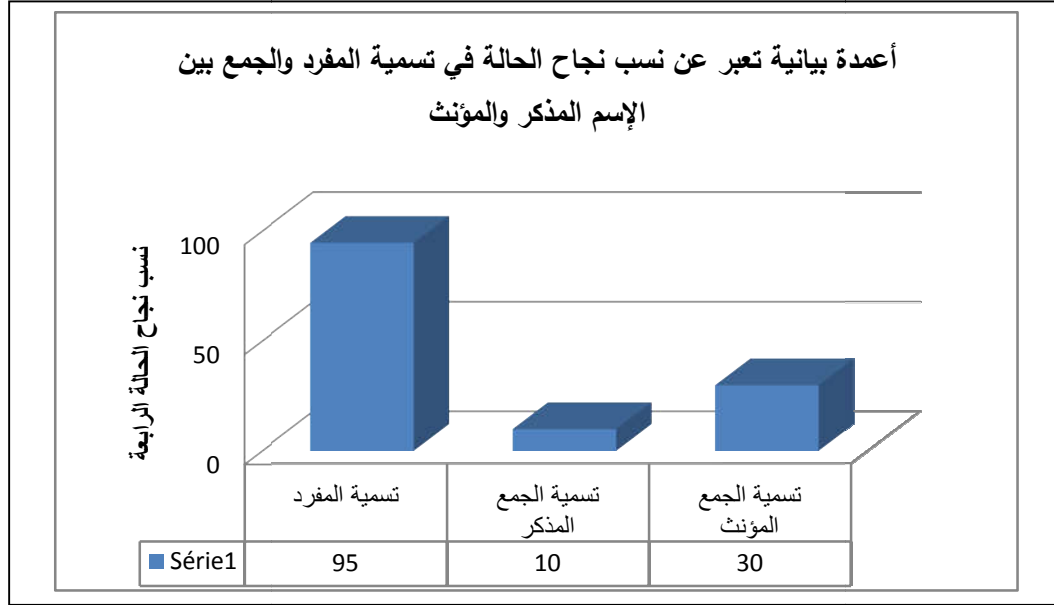


يبين الشكل رقم (07) المتمثل في نتائج إختبار فحص اللغة الشفهية لدى الحالة الرابعة ، إذ أنها تحصلت على أعلى نسبة مئوية في إختبار النطق وفي كلا من إختبار تكرار الكلمات السهلة و الصعبة والتي بلغت نسبة 100% ، بحيث نجحت الحالة في تكرار جميع الحروف المطلوب منه تكرارها وكذلك في تكرار الكلمات السهلة والصعبة ، مما يعني أن الحالة لا تعاني من إضطرابات النطقية و لا على المستوى الفونولوجي ، وتليه في المرتبة الثانية إختبار السجل الإفرادي ( التسمية ) على 80.64 % ومن ثم إختبار تسمية الصور بنسبة تقدر ب 78.78 % ، في حين تحصلت الحالة على نسبة متوسطة في الفهم اللفظي ب 50 % ، أما بالنسبة لإختبار تعيين الصور الخاص بالفهم تحصلت الحالة على نسبة متوسطة تقدر ب 67.74 % .

## تحليل نتائج إختبار تسمية الجمع للحالة الرابعة :

وبعد تطبيق إختبار تسمية الجمع تحصلنا على أعمدة بيانية تعبر عن نسبة نجاح الحالة الرابعة كالتالي :

الشكل رقم (10) : نتائج إختبار تسمية المفرد والجمع للحالة الرابعة



يتبين من خلال الشكل رقم (08) المتمثل في نتائج إختبار تسمية المفرد والجمع للحالة الرابعة ، أن الحالة قد تحصلت على أعلى نسبة في تسمية المفرد والتي بلغت نسبة 95% ، في حين تحصلت على نسبة ضعيفة جدا تحت المتوسط في تسمية جمع الإسم المذكر ب 10% وأيضا بالنسبة لتسمية جمع الإسم المؤنث بحيث تحصلت على 30%.

الجدول رقم (08) : نتائج إختبار تسمية المفرد والجمع للحالة الرابعة

الجمع	المفرد	
<i>babùr</i>	<i>babùr</i>	<b><i>babùr</i></b>
<i>sarwal</i>	<i>sarwal</i>	<b><i>curt</i></b>
<i>kalb</i>	<i>kalb</i>	<b><i>kalb</i></b>
<i>ka :s</i>	<i>ka :s</i>	<b><i>ka :s</i></b>
<i>loṭo</i>	<i>loṭo</i>	<b><i>loṭo</i></b>
<i>gaṭobsi</i>	<i>ṭobsi</i>	<b><i>ṭobsi</i></b>
<i>ṭajjara</i>	<i>ṭajjara</i>	<b><i>ṭajjara</i></b>
<i>trikū</i>	<i>trikū</i>	<b><i>trikū</i></b>
<i>εawd :at</i>	<i>εawd</i>	<b><i>εawd</i></b>
<i>dabèna</i>	<i>dabèna</i>	<b><i>dabèna</i></b>
<i>gaḡa</i>	<i>gaḡa</i>	<b><i>gaḡa</i></b>
<i>fara :ča</i>	<i>fara :ča</i>	<b><i>fara :ča</i></b>
<i>arnab :at</i>	<i>arnab</i>	<b><i>g'nina</i></b>
<i>baeija</i>	<i>baeija</i>	<b><i>kabč</i></b>
<i>kisa :n</i>	<i>ka :s</i>	<b><i>ka :s</i></b>
<i>moʔrof</i>	<i>moʔrof</i>	<b><i>moʔrof</i></b>
<i>tofaḥ</i>	<i>tofaḥa</i>	<b><i>tofaḥa</i></b>
<i>vista</i>	<i>vista</i>	<b><i>vista</i></b>
<i>xox</i>	<i>xoxa</i>	<b><i>xoxa</i></b>
<i>mačm :č</i>	<i>mačm :ča</i>	<b><i>mačm :ča</i></b>
04	19	20

يبين الجدول أعلاه إجابات الحالة الرابعة لإختبار تسمية المفرد والجمع ، بحيث أجابت الحالة في تسمية المفرد على 19 من أصل 20 أما باقي الصور عجزت عن التعرف عليهم ، في حين أجابت الحالة في إختبار تسمية الجمع على 04 من أصل 20 كلمة فقط ، إذ نلاحظ أن الحالة لديها صعوبات في صياغة الجمع ، في حين نجحها في صياغة بعض الكلمات مثل : "kas" إلى "kisan" ، كما نلاحظ نلاحظ إستخدامها كلمات مرافقة "ga3" تعبر عن الجمع في بعض الكلمات .

الجدول رقم (09) : يمثل المتوسط الحسابي لنتائج المتحصل عليها في إختبار تسمية المفرد والجمع بين الإسم المذكر والمؤنث لجميع الحالات

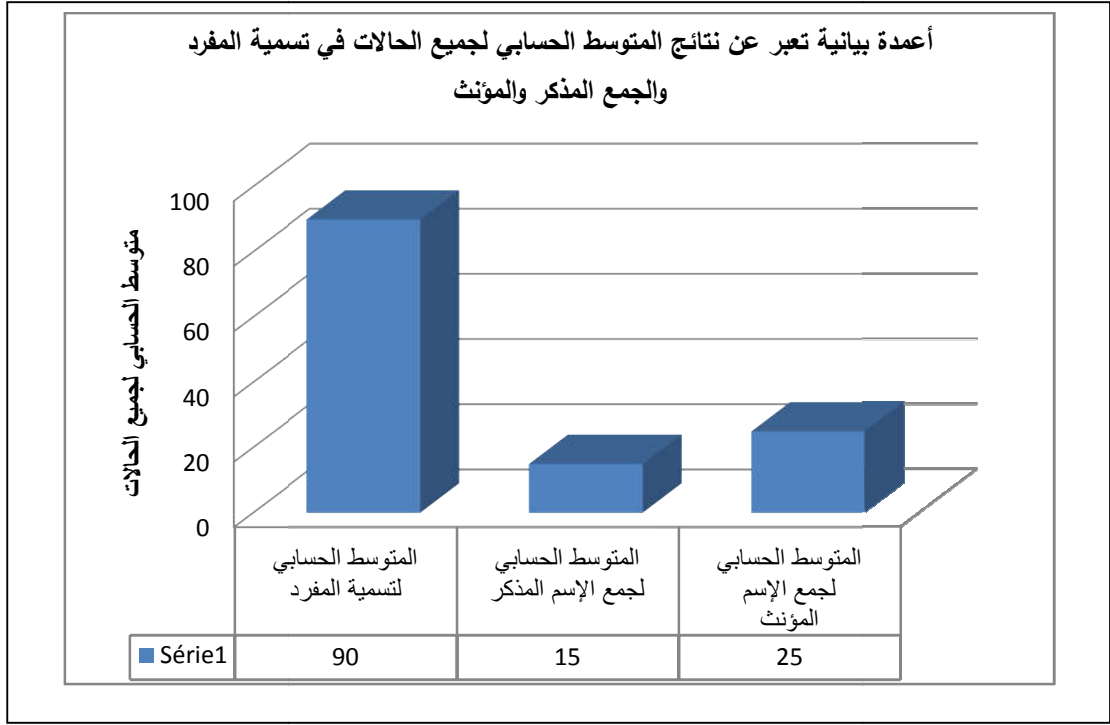
النتيجة المتحصل عليها في تسمية المفرد	النتيجة المتحصل عليها في تسمية جمع الإسم المذكر	النتيجة المتحصل عليها في تسمية جمع الإسم المؤنث	
%85	%10	%30	الحالة الأولى
%90	%10	%10	الحالة الثانية
%90	%30	%30	الحالة الثالثة
%95	%10	%30	الحالة الرابعة
%90	%15	%25	المتوسط الحسابي

يمثل الجدول أعلاه المتوسط الحسابي لنتائج المتحصل عليها في إختبار تسمية المفرد والجمع بين الإسم المذكر والمؤنث لجميع الحالات ، إذ نلاحظ مدى قدرة جميع الحالات في تسمية المفرد بحيث بلغ المتوسط الحسابي فيما بينهم 90 % مما يدل على نجاحهم في هذا الإختبار ، في حين نلاحظ عجز واضح بين جميع الحالات في إختبار تسمية جمع الأسماء بين المذكرة والمؤنثة ، بحيث بلغ المتوسط الحسابي في تسمية جمع الإسم المذكر 15 % أما في ما يخص المتوسط الحسابي في تسمية الجمع المؤنث بلغ نسبة 25 % وهي نتائج ضعيفة تحت المتوسط ، وأيضاً تمكنت جميع الحالات تسمية جمع الإسم المؤنث والتي قدرت نسبة كل واحدة ب 30 % ، ماعادا الحالة الثانية التي تحصلت على نتيجة متساوية بين المذكر والمؤنث ب 10% .

إذ أثناء هذا الإختبار لهذه الحالات لاحظنا إستجابة جيدة في إختبار تسمية المفرد ، عكس إختبار تسمية الجمع الذي لم تتمكن الحالات بشكل مجمل في إجتيازه ، كما نلاحظ أن الحالات تتشارك أثناء صياغتها للجمع في بعض الكلمات في إضافة حرف أو حرفين إلى الكلمة بهدف الجمع ، وأيضاً إضافة كلمات مرافقة تعبر عن الجمع مثل : "ga3" و "bezaf" إذ إستخدمتها معظم الحالات تقريبا .

ومنه نستنتج من خلال هذا الإختبار بأن الأطفال الذين يعانون من تأخر لغوي لديهم مشكلة في صياغة الجمع بشكل واضح جدا ، إذ سمحت لنا الدراسة من التأكد من أن الحالات تستطيع الإستجابة في تسمية المفرد بشكل جيد عكس صياغة الجمع الذي تعاني من عجز كبير في تطبيقه .

الشكل رقم (11) : نتائج المتوسط الحسابي لجميع الحالات في إختبار تسمية المفرد والجمع المذكر والمؤنث



يتبين من خلال الشكل رقم (09) المتمثل في نتائج المتوسط الحسابي لجميع الحالات في إختبار تسمية المفرد والجمع المذكر والمؤنث ، حيث كانت النتائج المتوسط الحسابي لتسمية المفرد هي 90 % وهي نسبة عالية مقارنة بنتائج المتوسط الحسابي لإختبار الجمع ، إذ تحصلت الحالات في إختبار تسمية جمع الإسم المذكر على متوسط حسابي يقدر ب 15 % ، أما في ما يخص نتيجة إختبار تسمية جمع الإسم المؤنث فقد تحصلت جميع الحالات على متوسط حسابي يقدر ب 25 % وهي نتائج منخفضة جدا .

## 2. تحليل نتائج الحالات ومناقشتها :

من خلال النتائج المتحصل عليها من إختبار تسمية الوحدات الإسمية في صيغة الجمع أن الأطفال المتأخرين لغويا يعانون بالفعل من مشاكل في فهم وصياغة قواعد الجمع ويقعون في أخطاء كثيرة فيها .

في ضوء ماسبق لنا إتضح أن الفرضية الرئيسية التي تنص على أن : **يعاني الطفل المتأخر لغويا من اضطرابات في إنتاج صيغة الجمع للأسماء المفردة .** قد تحققت ، إذ أظهرت نتائج إختبار تسمية المفرد والجمع ، مدى الصعوبة التي عانت منها الحالات في إستخدام الجمع ، وقد جاءت بمتوسط يقدر ب 20% ،عكس إختبار تسمية المفرد الذي بلغ نسبة متوسط بين الحالات ب 90 % وهي نسبة عالية تبين تأخر الطفل المتأخر لغويا في إكتساب البناء الصرفي النحوي لصيغة المفرد والجمع للأسماء .

كذلك يتضح في دراسة سابقة تؤكد صحة فرضية دراستنا للباحث ليونارد Leonard وآخرون 1998 كشفت عن وجود بعض الاضطرابات النحوية أكثر من غيرها، إذ تبين أن الاضطرابات الإفرادية هي أقل أهمية بالنسبة التي وجدت في البنية الصرفية النحوية ، وفي دراسة أخرى للباحثين Fisher و Glenwright يؤكد هذا البحث أن الأطفال المتأخرون لغويا يجدون صعوبة في فهم الفروق بين المفرد والجمع ، كما وجدت الدراسة أن هذه الصعوبات في فهم مفاهيم الجمع والمفرد لها تأثير كبير على القدرة اللغوية العامة للأطفال ، بالنسبة لهذه النقطة في دراستنا لاحظنا بالفعل أثناء تطبيق الإختبار تسمية المفرد والجمع عند الطفل المتأخر لغويا أن جميع الحالات لا يستطيعون التفريق بين المفرد وكيفية صياغة الجمع ، وهناك أمثلة منها : كلمة "ka :s " أثناء صياغة الكلمة للجمع يقولون "ka :s " أيضا ، وهذا راجع إلى أن الحالات قد إكتسبت الكلمة الأصل لكن لم تصل بعد إلى تكوين فرع أغلب الأسماء ، وهذا ما يؤكد صحة فرضيتنا .

بالنسبة للفرضية الجزئية الأولى : **يعاني الطفل المتأخر لغويا من اضطرابات في إنتاج صيغة الجمع للأسماء المذكورة .** قد تحققت ، إذ أظهرت نتائج إختبار تسمية الجمع للأسماء المذكورة عن عدم تمكن الطفل من إستيعاب كيفية جمع الإسم المذكور بحيث بلغت نسبة متوسط الحالات 15 % وهي نسبة ضعيفة جدا ، لقد لاحظنا أن الحالات لم تتمكن في أغلب المفردات من إنتاج صيغة الجمع للأسماء المذكورة إما لم تفرق بين المفرد والجمع أو إستخدمت كلمات مرافقة مثل "bzaf" لتعبير عن الجمع ، كما أضافت أيضا كلمات مرافقة خارج السياق المطلوب بهدف الجمع

مثل "zu:ğ" ، قد يرجع هذا لعدم تعرض الطفل لهذا النوع من الأسماء بشكل كاف أو لم يتم تدريسه بشكل جيد على صياغة قواعد الجمع وكيفية تطبيقه أي أنه لم يتمكن من بعد من الوصول إلى فرع الخاص بالأسماء .

أما فيما يخص الفرضية الجزئية الثانية : يعاني الطفل المتأخر لغويا من اضطرابات في إنتاج صيغة الجمع للأسماء المؤنثة . قد تحققت أيضا ، إذ بينت نتائج الدراسة من عدم تمكن الحالات من كيفية جمع الإسم المؤنث بشكل صحيح إذ بلغت نسبت متوسط جميع الحالات ب 25 %، وهي نسبة منخفضة تحت المتوسط ، ومع هذا تمكنت جميع الحالات ماعادا الحالة الثانية بجمع الإسم المؤنث بشكل صحيح في بعض الأسماء أكثر من جمع الإسم المذكور لكن بنسبة متفاوتة قليلا ، لقد لاحظنا أن الحالات لم تتمكن في أغلب الأسماء من إنتاج صيغة الجمع للأسماء المؤنثة إما لم تفرق بين المفرد والجمع أو إستخدمت كلمات مرافقة مثل "bzaf" لتعبير عن الجمع ، كما أضافت أيضا كلمات مرافقة خارج السياق المطلوب بهدف الجمع مثل "zu:ğ" ، تم إضافة في بعض الكلمات حرفي " ألف و نون " في آخر الكلمة على وزن "فعلان" ، ولنفس السبب قد يرجع هذا لضعف رصيدهم اللغوي من حيث هذا النوع من الأسماء ، أي أنهم لم يصلوا بعد إلى إمكانية تكوين الفروع لأصل هذه الأسماء . أو أنه يعاني من صعوبات في النطق أو الفهم وعدم تدريسه على قواعد الجمع بصفة عامة ، كما أن دراسة (Black و Joffe) تبين أن الطفل المتأخر لغويا يعاني من صعوبة في صياغة الجمع إذ أن هناك فئة من الأطفال يعانون من مشاكل على مستوى الجمع في هذه الدراسة ، مما يؤكد صحة الفرضيات .

منه نستنتج من خلال ما توصلنا له سابقا في دراستنا من نتائج و التي هدفت إلى دراسة مفهوم جمع الأسماء بنوعيتها عند الطفل المتأخر لغويا ، و بإعتمادنا على صحة الفرضيات يمكننا القول مايلي :

أن الأطفال الذين يعانون من تأخر لغوي يعانون من وجود صعوبات على مستوى فهم جمع الأسماء سواء كانت الأسماء المذكورة أو المؤنثة ، وهذا يميلنا إلى مبدأ اللسانيات العربية العيادية القائم على إكتساب الطفل للأصل قبل الفرع إذ جاءت الصعوبات بالدرجة الأولى في تسمية الإسم الجمع المذكور ، وقد يرجع هذا لأسباب مختلفة منها أن الأطفال المتأخرين لغويا يعانون من تأخر في تعلم اللغة ولهذا يواجهون هذه الصعوبة ، و أيضا ضعف الرصيد اللغوي من ناحية كلمات الجمع بشكل كاف ، إذ أن الحالات قد إكتسبت الكلمة الأصل لكن لم تصل بعد إلى تكوين الفرع ، وأيضاً قصور في الفهم ، وقد يكون بسبب قلة الإنتباه والتركيز الذي من الممكن أيضا أن يؤثر على قدرة الطفل في صياغة الجمع وتمييز بينه وبين المفرد .

خاتمة



## الخاتمة :

إن دراسة مفهوم جمع الأسماء عند بعض الحالات من الأطفال الذين يعانون من التأخر اللغوي هدفت إلى الإهتمام بهذه الفئة وتبسيط الضوء على أحد الصعوبات التي تعاني منها ، كما تمكننا من فهم المشكلات التي يواجهها الأطفال في اكتساب هذه المهارة اللغوية وتحديد الأسباب المحتملة لتأخرهم اللغوي في هذا المجال. وتحديد هذه الأسباب يمكن أن يساعد في وضع خطط علاجية فعالة لتحسين مهارات اللغة لدى الأطفال المتأخرين لغويًا في جمع الأسماء ، وأيضًا من خلال دراسة مفهوم الجمع عند الطفل المتأخر لغويًا، يمكننا فهم أفضل الطرق لتعليم الأطفال الجمع وتطوير مهاراتهم اللغوية إذ أن مفهوم صيغة الجمع من المفاهيم اللغوية الأساسية التي يتعلمها الطفل ، ومع هذا يواجه بعض الأطفال صعوبات واضحة في استخدام الجمع بشكل صحيح ،فإن الأطفال الذين يعانون من تأخر لغوي في جمع الأسماء يواجهون صعوبة في تكوين الجمل الصحيحة وفهم الجمل المكونة من أكثر من كلمة. ويعد من أحد الأعراض البارزة لتأخر اللغة عند الأطفال المتأخرين لغويًا، وهذا ما وضحته نتائج دراستنا ونفس الشيء بالنسبة للدراسات السابقة.

منه سنحاول عرض جملة من الإقتراحات و التوصيات التي من الممكن الإنتفاع بها , و يمكن تلخيصها فيما يلي:

1. ضرورة الكشف المبكر للأطفال فيما يخص اللغة.
2. توعية الأولياء في عدم التهاون مشاكل أطفالهم اللغوية و النطقية.
3. دمج الطفل المتأخر لغويًا مع بقية الأطفال العاديين لتنمية رصيده لغوي .
4. ضرورة تواصل الأولياء مع أطفالهم و تشجيعهم وعدم التحدث معهم بلغة الأطفال ، وذلك لإثراء رصيدهم اللغوي وتصحيح النطق لديهم.
5. يجب على المختصين تشخيص السبب الرئيسي وراء هذه المشكلة والعمل على حلها.
6. بناء خطط علاجية حسب كل حالة تحتوي على تمارين تدريبية وأنشطة تساعد الطفل على فهم صيغة الجمع .
7. التدريب المنتظم والمستمر لتحفيز الطفل على تعلم قواعد صياغة الجمع.



## قائمة المصادر و المراجع:

### المراجع باللغة العربية:

1. أجد محمد عربي(2017) . "تأخر نمو اللغة الشفهية عند الطفل مقارنة لسانية عيادية في ضوء مفاهيم النظرية الخليلية الحديثة"، رسالة دكتوراه، كلية العلوم الاجتماعية ، جامعة الجزائر.
2. إميل بديع يعقوب (2004) . المعجم المفصل في الجموع ، ط01 ، دار الكتب العلمية ، بيروت \_ لبنان.
3. إليهم صبرينة (2013)، تقييم المستوى المورفوتركيبي والدلالي عند الطفل (السنة الثانية من التعليم الابتدائي) ، مذكرة ماستر في الأروطونيا العامة ، جامعة العربي بن مهدي ، أم بواقي ، الجزائر.
4. بوعزة معروف سمية فاطمة الزهراء ، 2016 / 2017. علاقة الذاكرة العاملة بمعالجة الجمل لدى الاطفال ذوي التأخر اللغوي البسيط ، مذكرة تخرج لنيل شهادة الماستر في الأروطونيا، جامعة عبد الحميد ابن باديس -مستغانم -
5. بن علال أمال (2016) . إكتساب اللغة عند الطفل المراحل والنظريات من 0 إلى 06 سنوات ، أطروحة لنيل شهادة الماستر ، كلية الآداب و اللغات ، تلمسان \_ الجزائر .
6. تهامي سعاد (2016) . الوظيفة اللسانية عند الطفل المصاب بالتأخر اللغوي البسيط" دراسة وصفية تحليلية لحالات من سن 5 سنوات " ، أطروحة مقدمة لنيل شهادة دكتوراه العلوم في الأروطونيا ، كلية العلوم الإجتماعية ، جامعة الجزائر\_2\_أبو القاسم سعد الله ، الجزائر .
7. جهاد حمدان وإبراهيم خليل (2015) . جموع الأسماء في قصص الأطفال: دراسة إحصائية ، مجلة اتحاد الجامعات العربية للآداب المجلد 12 العدد 02 .
8. حامد موافي ، حسن مسلم ، الشيماء محمد عطوه (2021) . الوظائف التنفيذية وعلاقتها بالنمو اللغوي لدى أطفال الروضة المتأخرين لغويا ، مجلة التربية الخاصة ، المجلد الحادي عشر - العدد (38) ج 2 يناير 2022
9. خولة العوادي (2014) (دراسة أثر الإعاقة الذهنية على مستوى اللغة الشفهية دراسة مقارنة بين المعاقين ذهنيا درجة خفيفة والمعاقين ذهنيا درجة متوسطة ، دراسة ميدانية بالمركز النفسي البيداغوجي للمتخلفين ذهنيا

- أم البواقي — . مذكرة مكملة لنيل شهادة الماستر في الأرتفونيا العامة . جامعة العربي بن مهدي — أم البواقي — الجزائر .
10. خليفني سارة و بليل حنان (2022) ، الفهم التركيبي والدلالي عند حالات تعاني من تأخر اللغة البسيط ، مذكرة مقدمة لنيل شهادة الماستر تخصص أمراض اللغة والتواصل ، كلية العلوم الإجتماعية ، جامعة وهران 2 ، الجزائر .
11. راجي الأسمر (1997). المعجم المفصل في علم الصرف ، سلسلة الخزانة اللغوية 08، دار الكتب العلمية ، بيروت — لبنان .
12. سليمان عبد الواحد يوسف إبراهيم (2010) ، المرجع في صعوبات التعلم النمائية والاكاديميه و الاجتماعيه والانفعالية ، الطبعة الأولى، مكتبة الأنجلو المصرية، مصر .
13. سعد عبد المطلب عبد الغفار ، اثر ممارسة السرد القصصي لتحسين اللغة لدى أطفال الروضة المضطربين لغويا ، المجلة العلمية لكلية رياض الأطفال — جامعة المنصورة — المجلد الثالث — العدد الثالث : يناير 2017 ص 145
14. سعيد كمال عبد الحميد الغزالي (2011) . إضطرابات النطق و الكلام " التشخيص والعلاج " ، ط01 ، دار المسيرة للنشر والتوزيع ، عمان .
15. سلمى امال لعبيدي (2016). أثر الحرمان العاطفي في ظهور إضطراب تأخر اللغة بسيط لدى اطفال امهات العاملات دراسة ميدانية بروضة الرتاج ام البواقي ، مذكرة مكملة لنيل شهادة الماستر في الأرتفونيا، جامعة ام البواقي لعربي بن مهدي — ام البواقي ، الجزائر .
16. سعد عبد العزيز (2018) . مستويات التحليل اللغوي و نموها عند الطفل ، مجلة وحدة البحث في تنمية الموارد البشرية المجلد 9 العدد 4 ديسمبر 2018 ، جامعة محمد لمين دباغين سطيف 02 ، الجزائر .
17. طيار شهيناز زوجة طوايبي (2020) . اضطرابات اللغة الشفهية عند الطفل تقييمها وأساليب علاجها أرتفونيا ، دار الغرب للنشر والتوزيع ، الجزائر .
18. عبد الهادي الفضلي (2007) . مختصر الصرف ، دار القلم ، بيروت — لبنان .
19. عيساني بدر (2017) . الاضطرابات اللغوية (الصوتية — الصرفية — التركيبية — الدلالية) ، مذكرة مكملة لنيل شهادة الماستر أكاديمي ، كلية الآداب واللغات ، جامعة محمد بوضياف — المسيلة — الجزائر .

20. غازي عناية (2014). البحث العلمي منهجية إعداد البحوث والرسائل الجامعية : بكالوريوس، ماجستير، دكتوراه ، ط 01 ، دار المناهج للنشر والتوزيع ، الأردن .
21. الغلابيني مصطفى (1994) ط 30.جامع الدروس العربية ، موسوعة في ثلاثة أجزاء ،ج02 ، شركة أبناء الشريف المكتبة العصرية للطباعة والنشر ، بيروت\_ لبنان .
22. فرجي لوريدة ، طمانيت نسيمة (2017). الطفل الجزائري المتمدرس وواقعه اللغوي ، مذكرة لإستكمال شهادة الماستر في اللغة و الأدب العربي ، كلية الآداب و اللغات ، بجاية \_ الجزائر .
23. فراحي إسلام ، قسوم آمنة (2020). الأحكام اللغوية عند القرطبي من خلال تفسير الجامع لأحكام القرآن الكريم (الربع الأول نموذجاً) ، مذكرة تخرج من متطلبات نيل شهادة الماستر في اللغة و الأدب العربي تخصص لسانيات عربية ، كلية الأدب و اللغات ، جامعة قاصدي مرباح ورقلة \_الجزائر .
24. قحطان أحمد الظاهر (2010). اضطرابات اللغة والكلام ط1، دار وائل للنشر والتوزيع ، عمان الأردن .
25. قادري حليلة (2009). قياس الكفاءة اللغوية عند للطفل ( من 2\_ نهاية 5 سنوات ) ، أطروحة لنيل شهادة دكتوراه في علم النفس العام ، كلية العلوم الإجتماعية ، وهران \_ الجزائر .
26. لطرش ليلي (د ت) . محاضرات في علم الصرف العربيالسنة الثانية "لغة" مج 01 ،كلية الآداب واللغات.جامعة عبد الرحمن –بجاية- .
27. معمر نواف الهوارنة (2012).دراسة بعض المتغيرات المرتبطة في تأخر نمو اللغة لدى أطفال الروضة "دراسة حالة".مجلة جامعة دمشق،المجلد28،العدد الثالث، ص 90\_91 .
28. محمد حولة(2007) ، الأرتفونيا علم اضطرابات اللغة والكلام والصوت ط2 ،دار هومة للطباعة والنشر والتوزيع ، الجزائر.
29. مادي نعيمة ، قادة وهيبية (2014). التأخر اللغوي عند الطفل –المرحلة الإبتدائية نموذج – مذكرة لاستكمال شهادة الماستر في اللغة و الأدب العربي ، كلية الآداب واللغات ، جامعة بجاية ، الجزائر .
30. محمد فاضل السامرائي (2013). الصرف العربي أحكام ومعان كتاب ، ط1 ، دار ابن كثير ، بيروت ، لبنان .
31. محمد زكي مشكور (2015). إكتساب اللغة ، العربية المجلد رقم 07 ، 01 يناير\_ يونيو .

32. محمد مصطفى أحمد يونس (2010). لغة الطفلدراسة تطبيقية على أطفال الرياض و المرحلة الابتدائية في ريف مركزبوسف الصديق بمحافظة الفيوم " في ضوء الدراسات اللغوية الحديثة " ، مذكرة تخرج لنيل شهادة الماجستير ، كلية دار العلوم ، جامعة الفيوم \_ مصر .

33. نزهة أمير الحاج محمد (2008). اضطرابات اللغة والنطق و سبل علاجها . أطفال الخليج ذوي الإحتياجات الخاصة . [www.gulfkids.com](http://www.gulfkids.com)

34. نعمة محمد محمود الأمين (2022). التأخر اللغوي لدى الأطفال ، المجلة العلمية لكلية التربية للطفولة المبكرة ، جامعة المنصورة \_ المجلد الثامن \_ العدد الرابع \_ أبريل 2022

35. يوسف الحمادي ، محمد محمد الشناوي و محمد شفيق عطا (1994) ، القواعد الأساسية في النحو والصرف لتلاميذ المرحلة الثانوية وما في مستواها ، الهيئة العامة لشؤون المطابع الأميرية ، القاهرة \_ مصر .

36. Fisher A.V. and GlenwrightM. (2018). دراسة مفهوم الجمع والمفرد لدى الأطفال المتأخرين لغوياً. مجلة الصحة والتنمية اللغوية ، 22 (3) ، 221-244. (09/06/2023)

<https://www.uktob.ai/Faheem.com>

37. Joffe V.L. و BlackL.M. (2012). تأثير التدخل اللغوي على استخدام الجمع لدى الأطفال المتأخرين لغوياً. الأستاذ السريري للنطق واللغة والسمع ، 16(2) ، 56-63. (09/06/2023)

<https://www.uktob.ai/Faheem.com>



الملاحق



إختبار الفحص اللغوي

رائز شوفري ميلر المكيف

إختبار الفحص اللغوي

ورقة التقيط و التسجيل

الإسم.....اللقب.....الجنس.....
السن.....سنوات.....أشهر.....الفاحص.....
المؤسسة.....
تاريخ الإزدیاد.....تاريخ تطبيق الإختبار.....

الصيغة	قائمة الإختبارات	مؤشر التقيط
P	5. النطق 6. الفونولوجيا _ تسمية الصور _ تكرار الكلمات السهلة _ تكرار الكلمات الصعبة 7. اللسانيات ت-الإنتاج _ السجل الإفرادي ( التسمية ) ث- الفهم _ وضعية البط _ الألوان _ القطع الملونة _ التطابق _ الفهم اللفظي	ART  DEX REP N.ER-C.RE  LX2-LX3  CAD COU JET PAR VER

<b>DSX</b>	_ تعيين الصور	
<b>CH1</b>	<b>.8 الإحتفاظ</b>	
<b>CW1-CW2</b>	_ تكرار الأرقام	
	_ تكرار الجمل " القطعة "	

النطق

التجربة 02	التجربة 01	الموضوع	التجربة 02	التجربة 01	الموضوع
		ف			س
		خ			ش
		ز			ج
ART 6/				6/	المجموع

نقطة لكل اجابة صحيحة

-الفونولوجيا \_تسمية الصور-

سن التطبيق شكل (P) من 4سنوات إلى 5سنوات - شكل (G) من 4سنوات إلى 5سنوات تنقط كل وحدة ب + أو -

التسجيل الصوتي	التعريف الوحدات	العلامة	الوحدات
			1-tab l a
			2- g'nina
			3-bibi
			4-loto
			5-daraja
			6-banan
			7-tayara
			8-khodmi
			9-popiya
			10-p'yano
			11-dar
			12- hamam
			13-farmağ
			14-m'qas
			15-Lham
			16- kūr̄si
			17-garū
			18-stilū
			19- kasrūna
			20- šağra
			21- barwita
			22- paraplui
			23- kalam rasas
			24- mæftah
			25_ train
			26- bŭki ward
			27- sbaε

			28- nif 29- mimḥat 30- m'raya 31_ cham3a 32- bušūn 33- zaḷamit
--	--	--	---

DEX=...../100

\_الفونولوجيا\_ تكرار الكلمات السهلة\_

سن التطبيق شكل (P) من 4 سنوات إلى 5 سنوات - شكل (G) من 4 سنوات إلى 5 سنوات تنقط كل وحدة ب + أو -

التسجيل الصوتي	العلامة	الوحدات	التسجيل الصوتي	العلامة	الوحدات
		24- 9ar3a 25- sadariya 26- kas 27- moghrof 28- farina 29-tchina 30- jornan 31-monto 32- kartab 33- bab 34- tofaha 35- popiya 36- dar 37- ktab 38- tabla 39- parapluie 40- voyage 41- šamea 42- train 43- šamea 44- cušūna 45- warda 46- nif			1-goma 2-farmaj 3-Loto 4- 9alam 5-t'riq 6- məfta 7-gat 8-bibi 9- m'raya 10-tayara 11- mistara 12- banan 13-saboun 14- khobz 15- məkas 16- lamba 17- chajra 18-nwadr 19- pyano 20- g'nina 21- garo 22- koras 23- korsi

REP= ...../100

## تكرار الكلمات الصعبة

النسبة المئوية	التنقيط	الإجابة المسجلة للحالة	التعليمة
			إستتصال
			المستشفى
			المؤتمر
			الأبراكسيا
			بيروقراطية
			أرطوفونيا

التنقيط :

- (0) كلمة لم تلفظ بها ( غير معادة أو معروفة)
- (1) كلمة تلفظ بها ولكن بشكل خاطئ (غير سليمة نطقيا)
- (2) كلمة تلفظ بها ولكن تحمل أخطاء
- (3) كلمة صحيحة وسليمة نطقيا

إختبار اللسانيات \_ الإنتاج \_ السجل الإفرادي ( التسمية)

النسبة المئوية	التنقيط	إجابة الحالة	الكلمات التي أخطأت فيها الحالة	الوحدات
				kifəš ənsəmu hada (lexamineur montre sur lui) 1-lahya 2-rəkba šuf had ttaswi: ra wašnu hada 3-pinsū 4- fanjal 5- klima 6_ carta  7_kalb 8_flu :ka 9_plu:ta 10_ kabu :s 11_goma 12-fəkrū:n 13-səbba:t 14-gni:na 15_ mafetah 16-batta 17_ meqas 18-dəbba:na 19-mo.rof 20-farši:ta 21-qar3a 22-sənsla



				23-furnu 24-bidu 25-bəslə 26_ <b>domino</b> 27_ma9la 28-tobsi 29-lampa 30-susət 31-əlbid
--	--	--	--	--

اللسانيات الفهم اللفظي (الشفوي)

العلامة	التسجيل	العلامة القصوى	الوحدات
		01	wēš rah j'dir ləwləd?
		01	bəh rah šəd əlkəlb ?
		01	kifaš rah ləbəs?
		01	win tah ləwləd?
		01	wəleš tah?
		02	kifaš tah?
		01	kifaš rağēū h 'wajgū?
		01	ləwləd rah farhan? wəleš ?
		02	h'na wēš rah j'dir əlkəlb?
		01	baš rah jə.səl ləwləd ?
		01	baš rah jə.səl ləwləd ?

		01	škūn rah j'εawən fih?
		01	Win rah 9acho ?
		01	win rahum rəğlih?
		01	win ləwləd rah jšūf rūhū?
		01	Wəelš rah ferhan?
		02	šuf rəğlih kifah rah waqəf?
		01	wəelēš rah waqəf hakða ε' la sbietin rəğlih?

اللسانيات الفهم تعيين الصور

العلامة	الوحدات	
	“werrili.... 1-rukəbtək 2-ləhajtək	
	<u>نظام التعريف</u> A.3-pinsū 4-fanjal 5-lavabo nwadar 6-klimatizūr  B.7-karta 8-lup 9- dominū 10- məftah basina  mahbas 11- khodmi 12- manšar 13-marteau 14-Səngəb 15-bəlūta  16-fas 17-tabla bugaylilu 18-kuksinəl 19-mu.ūrfa  20məftah 21-mkas 22- daraja kabš	<u>نظام التعيين</u> Klimatizūr lavabo fanjal Pinsū  Lup dominū Karta meftah  bəlūta manšar marteau Səngəb khodmi  kuksinəl tabla mu.ūrfa fas  məftah mkas basən bəsla lanbūt

	23- Lanbūt 24- basəna 25- bəsla  26- qarəa xzana 27-məkla 28-mul 29-richa 30-train 31-radaəa	daraja     richa məkla qarəa... mul... Radaəa train
--	--	---

DSX=...../100

إختبار لتسمية المفرد والجمع

الجمع	المفرد	
		<i>babùr</i>
		<i>čùrt</i>
		<i>kalb</i>
		<i>ka :s</i>
		<i>loṭo</i>
		<i>ṭobsi</i>
		<i>ṭajjara</i>
		<i>trikū</i>
		<i>εawd</i>
		<i>dabèna</i>
		<i>ğağa</i>
		<i>fara :ča</i>
		<i>g'nina</i>
		<i>kabč</i>
		<i>ka :s</i>
		<i>moṣrof</i>
		<i>tofaḥa</i>
		<i>vista</i>
		<i>xoxa</i>
		<i>mačm :ča</i>
		20

## إختبار الفحص اللغوي للحالات

إختبار الفحص اللغوي للحالة الأولى

ورقة التنقيط و التسجيل

الإسم ت	اللقب ط	الجنس : ذكر
السن : 04 سنوات و 09 أشهر	الفاحص :	
المؤسسة : عيادة الحميد		
تاريخ الإزدیاد : 03/09/2018	تاريخ تطبيق الإختبار : 2023/05/15	

الصيغة	قائمة الإختبارات	مؤشر التنقيط
P	9. النطق	ART=66.66%
	10. الفونولوجيا	
	_ تسمية الصور	DEX=78.78%
	_ تكرار الكلمات السهلة	REP=86.95%
	_ تكرار الكلمات الصعبة	C.RE=44.44%
	11. اللسانيات	
	ج- الإنتاج	
	_ السجل الإفرادي ( التسمية )	LX3=83.87%
	ح- الفهم	
	_ وضعية البط	CAD
	_ الألوان	COU
	_ القطع الملونة	JET
	_ التطابق	PAR
	_ الفهم اللفظي	VER=50%
	_ تعيين الصور	DSX=64.51%
	12. الإحتفاظ	
	_ تكرار الأرقام	CH1

CW1-CW2	_ تكرار الجمل " القطة "	
---------	-------------------------	--

\_ إختبار النطق :

\_ الجدول رقم ( ) يمثل نتائج البند رقم (04) من إختبار النطق \_

العينة	الجنس	السن	الوحدات	إجابة الطفل	الأخطاء	العلامة	النسبة المئوية
ت	ذكر	05 سنوات	Sa	Sa	Fa Kha	01	66.66%
			Za	Za		01	
			Cha	Cha		01	
			Ga	Ga		01	
			Fa	Fa		00	
			Kha	Kha		00	

ART=

= المجموع

\_ إختبار الفونولوجيا \_ تسمية الصور :

\_ الجدول رقم ( ) يمثل نتائج البند رقم (01) لإختبار تسمية الصور -

الوحدات	عدد الكلمات الصحيحة	الكلمات التي أخطأت فيها الحالة	إجابة الحالة	النسبة المئوية
1-tab l a 2- g'nina 3-bibi 4-loto 5-daraja 6-banan 7-tayara 8-khodmi	26	-p'yano _ lavabo _ Lham _ barwita _ paraplu _ train _ sbo3	_ عدم التعرف _ عدم التعرف _ عدم التعرف _ عدم التعرف _ عدم التعرف _ عدم التعرف _ يد	%78.78



				9-popiya 10-p'yano 11-dar 12- lavabo 13-farmaĝ 14-m'qas 15-Lham 16- kūr̄si 17-garū 18-stilū 19- kasrūna 20- šaĝra 21- barwita 22- paraplui 23- kalam rasas 24- mœftah 25_ train 26- bŭki ward 27- sbaε 28- nif 29- mimḥat 30- m'raya 31_ cham3a 32- bušŭn 33- załamit
--	--	--	--	--

DEX= 78.78 /100

– إختبار الفونولوجيا – ترديد الكلمات السهلة :

– الجدول رقم ( ) يمثل نتائج البند رقم (02) من إختبار ترديد الكلمات السهلة –

النسبة المئوية	إجابة الحالة	الكلمات التي أخطأت فيها الحالة	عدد الكلمات الصحيحة	الوحدات	
%86.95	_hobs	_khobz	40	- 9ar3a	-goma
	_nwar	_nwadr		25- sadariya	2-farmaj
	_pya-o	_ pyano		26- kas	3-Loto
	_9aln	_9alam		27- moghrof	4- 9alam
	_ /	_tahwisa		28- farina	5-t'riq
	_ /	_train		29-tchina	6- mæfta
				30- jornan	7-gat
				31-monto	8-bibi
				32- kartab	9- m'raya
				33- bab	10-tayara
		34- tofaha	11-	mistara	
		35- popiya	36- dar	12- banan	
		36- dar	37- ktab	13-	saboun
		37- ktab	38- tabla	14- khobz	
		38- tabla	39-parapluie	15-	mækas
		39-parapluie	40- voyage	16- lamba	
		40- voyage	41- šamea	17- chajra	
		41- šamea	42- train	18-nwadr	
		42- train	43- šamea	19- pyano	
		43- šamea	44- cušūna	20-	g'nina
		44- cušūna	45- warda	21- garo	
		45- warda	46- nif	22- koras	
		46- nif		23- korsi	

REP= 86.95/100

إختبار الفونولوجيا ترديد الكلمات الصعبة :

- الجدول رقم ( ) يمثل نتائج البند رقم (03) من إختبار ترديد الكلمات الصعبة

التعليمة	التنقيط	الإجابة المسجلة للحالة	النسبة المئوية
إستئصال	2	إتصال	% 44.44
المستشفى	2	مسفى	
المؤتمر	2	مؤتم	
الأبراكسيا	1	أباسا	
بيروقراطية	0	قافية	
أرطوفونيا	1	أوبوني	

التنقيط : 0 لكلمة غير معروفة

(1) لكلمة مشوهة

(2) لكلمة معروفة ولكن فيها أخطاء

(3) لكلمة صحيحة .

\_إختبار اللسانيات \_ الإنتاج \_ السجل الإفرادي ( التسمية)

- الجدول رقم ( ) يمثل نتائج البند رقم (13) إختبار اللسانيات \_ الإنتاج \_ السجل الإفرادي ( التسمية)

الوحدات	الكلمات التي أخطأت فيها الحالة	إجابة الحالة	التنقيط	النسبة المئوية
kifəš ənsəmu hada (lexaminateur montre sur lui) 1-lahya 2-rəkba	_ pinsu _ plu :ta _ dabbana _ furnu _ domino	_richa _عدم التعرف _عدم التعرف _عدم التعرف _عدم التعرف		

83.87%				šuf had ttaswi: ra wašnu hada 3-pinsū 4- fanjal 5- klima 6_ carta  7_kalb 8_flu :ka 9_plu:ta 10_ kabu :s 11_goma 12-fəkrū:n 13-səbba:t 14-gni:na 15_ mafetah 16-batta 17_ meqas 18-dəbba:na 19-mo.rof 20-farši:ta 21-qarʒa 22-sənsla 23-furnu 24-bidu 25-bəslā 26_ domino 27_maʒla 28-tobsi 29-lampa 30-susət 31-əlbid
--------	--	--	--	--

— إختبار اللسانيات — الفهم — الفهم اللفظي :

— الجدول رقم ( ) يمثل نتائج البند رقم(15) لإختبار اللسانيات — الفهم — الفهم اللفظي :

النسبة المئوية	التنقيط	إجابة الحالة	العلامة القصى	
50%	01	راه بصابون يدوش	01	wēš rah j' dir ləwləd?
	00	كلب	01	bəh rah šəd əlkəlb ?
	01	سرية	01	Cha rah ləbəs?
	00	/	01	win tah ləwləd?
	00	كلب حكمه	01	wəelēš tah?
	00	/	02	kifaš tah?
	00	/	01	kifaš rağēū h 'wajgū?
	01	فرحان/حاكم الكلب	01	ləwləd rah farhan? wəel ēš ?
	00	/	02	h'na wēš rah j' dir əlkəlb?
	01	صابون/الماء	01	baš rah yə.səl ləwləd ?
	01	ماماه	01	škūn rah j' əawən fih?
	01	راه عند ماماه	01	Win rah 9acho ?
	01	قام بالتعيين	01	win rahum rəğlih?
	01	مراية	01	win ləwləd rah jšūf rūhū?
	01	فرحان	01	Wəelš rah ferhan?
	00	شاين	02	šuf rağlih kifah rah waqəf?
	01	يشوف المراية	01	wəelēš rah waqəf hakða ε'la sbietin rağlih?

VER= 50/100

— إختبار الفهم — تعيين الصور

— الجدول رقم ( ) يمثل نتائج البند رقم(17) لإختبار اللسانيات — الفهم — تعيين الصور

العلامة	الوحدات	
	“werrili.... 1-rukəbtək + 2-ləhajtək -	
64.51 %	<u>نظام التعريف</u> A.3-pinsū 4-fanjal 5-lavabo nwadar 6-klimatizūr  B.7-karta 8-lup 9- dominū 10- məftah basina  mahbas 11- khodmi 12- manšar 13-marteau 14-Səngəb 15-bəlūta  16-fas 17-tabla bugaylilu 18-kuksinəl 19-mu.ūrfa  20meftah	<u>نظام التعيين</u> Klimatizūr + lavabo - fanjal + Pinsū -  Lup - dominū - Karta + meftah +  bəlūta + manšar - marteau + Səngəb + khodmi +  kuksinəl - tabla + mu.ūrfa + fas -  məftah +

	21-mkas	mkas	+
	22- daraja	basən	+
	23- Lanbūt	lanbūt	-
	24- basəna	daraja	+
	25- bəsla		
	26- qarəa	richa	-
	xzana	məkla	+
	27-məkla	qarəa...	+
	28-mul	mul...	-
	29-richa	Radaəa	+
	30-train	train	+
	31-radaəa		

DSX=...../100

إختبار الفحص اللغوي للحالة الثاني

ورقة التنقيط و التسجيل

الإسم	أ	اللقب	م	الجنس : أنثى
السن :	04 و 11 شهر	المؤسسة :	عيادة المجيد	الفاحص
تاريخ الإزدیاد:	2018/07/11	تاريخ تطبيق الإختبار:	2023/05/15	

الصيغة	قائمة الإختبارات	مؤشر التنقيط
P	13. النطق	ART=83.33
	14. الفونولوجيا	DEX=75.75%
	_ تسمية الصور	REP=80.43%
	_ تكرار الكلمات السهلة	C.RE=33.33%
	_ تكرار الكلمات الصعبة	
	15. اللسانيات	
	خ- الإنتاج	
	_ السجل الإفرادي ( التسمية )	LX3=77.41%
	د- الفهم	
	_ وضعية البط	CAD
	_ الألوان	COU
	_ القطع الملونة	JET
	_ التتابع	PAR
	_ الفهم اللفظي	VER=60%
	_ تعيين الصور	DSX=61.29%
	16. الإحتفاظ	



<b>CH1</b> <b>CW1-CW2</b>	_ تكرار الأرقام _ تكرار الجمل " القطة "	
------------------------------	--	--

\_ إختبار النطق :

\_ الجدول رقم ( ) يمثل نتائج البند رقم (04) من إختبار النطق \_

العينة	الجنس	السن	الوحدات	إجابة الطفل	الأخطاء	العلامة	النسبة المئوية
أ	أنثى	5 سنوات	Sa	Sa	Ga	01	83,33 %
			Za	Za		01	
			Cha	Cha		01	
			Ga	Cha		00	
			Fa	Fa		01	
			Kha	Kha		01	

ART=6/5

المجموع = 6/5

\_ إختبار الفونولوجيا \_ تسمية الصور :

\_ الجدول رقم ( ) يمثل نتائج البند رقم (01) لإختبار تسمية الصور -

الوحدات	عدد الكلمات الصحيحة	الكلمات التي أخطأت فيها الحالة	إجابة الحالة	النسبة المئوية
1-tab l a 2- g'nina 3-bibi 4-loto 5-daraja 6-banan 7-tayara 8-khodmi	25	-daraja -p'yano - lavabo - barwita _ sbo3 - m'raya - bušūn - za lamit	عدم التعرف على الصورة .	75.75%

				9-popiya 10-p'yano 11-dar 12- lavabo 13-farmağ 14-m'qas 15-Lham 16- kūrsi 17-garū 18-stilū 19- kasrūna 20- šağra 21- barwita 22- paraplui 23- kalam rasas 24- mœftah 25_ train 26- bŭki ward 27- sbaε 28- nif 29- mimħat 30- m'raya 31_ cham3a 32- bušŭn 33- załamit
--	--	--	--	---

DEX= 100 75.75/

– إختبار الفونولوجيا- ترديد الكلمات السهلة :

– الجدول رقم ( ) يمثل نتائج البند رقم (02) من إختبار ترديد الكلمات السهلة –

النسبة المئوية	إجابة الحالة	الكلمات التي أخطأت فيها الحالة	عدد الكلمات الصحيحة	الوحدات	
% 80,43	_tah _atara _laba _sazia _onan _atab _hataha _taplui _tayj	- məftah - mistara - lamba - sadariya - jornan - kartab - tofaha -parapluie - voyage	37	- 9ar3a 25- sadariya 26- kas 27- moghrof 28- farina 29-tchina 30- jornan 31-monto 32- kartab 33- bab 34- tofaha 35- popiya 36- dar 37- ktab 38- tabla 39-parapluie 40- voyage 41- šamea 42- train 43- šamea 44- cušūna 45- warda 46- nif	-goma 2-farmaj 3-Loto 4- 9alam 5-t'riq 6- məftah 7-gat 8-bibi 9- m'raya 10-tayara 11- mistara 12- banan 13- saboun 14- khobz 15- məkas 16- lamba 17- chajra 18-nwadr 19- pyano 20- g'nina 21- garo 22- koras 23- korsi

REP= 80,43/100

إختبار الفونولوجيا ترديد الكلمات الصعبة :

- الجدول رقم ( ) يمثل نتائج البند رقم (03) من إختبار ترديد الكلمات الصعبة

التعليمية	الإجابة المسجلة للحالة	التنقيط	النسبة المئوية
إستئصال	استئصاص	01	

33.33 %	02	محتشفي	المستشفى
	00	مؤمؤ	المؤتمر
	01	أباسيا	الأبراكسيا
	01	بيويا	بيروقراطية
	01	أوفينيا	أرطوفونيا

التنقيط : 0 لكلمة غير معروفة

(1) لكلمة مشوهة

(2) لكلمة معروفة ولكن فيها أخطاء

(3) لكلمة صحيحة .

إختبار اللسانيات \_ الإنتاج \_ السجل الإفرادي ( التسمية)

– الجدول رقم ( ) يمثل نتائج البند رقم (13) إختبار اللسانيات \_ الإنتاج \_ السجل الإفرادي ( التسمية)

النسبة المئوية	التنقيط	إجابة الحالة	الكلمات التي أخطأت فيها الحالة	الوحدات
77.41 %		عدم التعرف على الصور	-lahya -rəkba -pinsū _plu:ta _ kabu :s -fəkru:n -furnu	kifəš ənsəmu hada (lexaminateur montre sur lui) 1-lahya 2-rəkba šuf had ttaswi: ra wašnu hada 3-pinsū 4- fanjal 5- klima 6_ carta 7_kalb

				8_flu :ka 9_plu:ta 10_ kabu :s 11_goma 12-fəkru:n 13-səbba:t 14-gni:na 15_ mafetah 16-batta 17_ meqas 18-dəbba:na 19-mo.rof 20-farši:ta 21-qarʒa 22-sənsla 23-furnu 24-bidu 25-bəslə 26_ domino 27_ma9la 28-tobsi 29-lampa 30-susət 31-əlbid
--	--	--	--	---

— إختبار اللسانيات \_ الفهم \_ الفهم اللفظي :

— الجدول رقم ( ) يمثل نتائج البند رقم(15) لإختبار اللسانيات \_ الفهم \_ الفهم اللفظي :

النسبة المئوية	التنقيط	إجابة الحالة	العلامة القصوى	
	01	يدوش	01	wēš rah j' dir ləwləd?
	00	يلعب مع الكلب	01	bəh rah šəd əlkəlb ?
	01	سريته	01	Cha rah ləbəs?

60 %	00	طاح مع دب	01	win tah ləwłəd?
	00	/	01	wəɛlēs tah?
	00	/	02	kifaš tah?
	01	راه زعفان	01	kifaš rağēū h 'wajgū?
	01	فرحان/يلعب مع الكلب	01	ləwłəd rah farhan? wəɛl ēš ?
	02	يلعب مع الولد	02	h'na wēs rah j'dir əlkəlb?
	01	صابون	01	baš rah yə.səl ləwłəd ?
	01	ماماه	01	škūn rah j'əawən fih?
	01	راه عند ماماه	01	Win rah 9acho ?
	01	قام بالتعيين	01	win rahum rəğliħ?
	01	مرآة	01	win ləwłəd rah jšūf rūhū?
	01	شباب	01	Wəɛlš rah ferhan?
	/	واقف	02	šuf rağliħ kifah rah waqəf?
	00	/	01	wəɛlēs rah waqəf hakða ε'la sbietin rağliħ?

— إختبار الفهم — تعيين الصور

— الجدول رقم ( ) يمثل نتائج البند رقم(17) لإختبار اللسانيات — الفهم — تعيين الصور

العلامة	الوحدات
	“werrili.... 1-rukəbtək - 2-ləhajtək -

	<u>نظام التعريف</u>	<u>نظام التعيين</u>
61.29 %	A.3-pinsū	Klimatizūr +
	4-fanjal	lavabo -
	5-lavabo	fanjal +
	nwadar	Pinsū -
	6-klimatizūr	
	B.7-karta	Lup -
	8-lup	dominū +
	9- dominū	Karta +
	10- məftah	meftah +
	basina	
	mahbas	bəlūta +
	11- khodmi	manšar -
	12- manšar	marteau -
	13-marteau	Səngəb -
	14-Səngəb	khodmi +
	15-bəlūta	
	16-fas	
	17-tabla	kuksinəl +
	bugaylilu	tabla +
	18-kuksinəl	mu.ūrfa +
	19-mu.ūrfa	fas -
	20meftah	məftah +
	21-mkas	mkas +
	22- daraja	basən +
	kabŠ	bəsla +
	23- Lanbūt	lanbūt -
	24- basəna	daraja +
	25- bəsla	
	26- qarəa	
	xzana	richa +
27-məkla	məkla +	
28-mul	qarəa... +	
29-richa	mul... -	
30-train	Radaəa +	

	31-radaea	train	-
--	-----------	-------	---

DSX=...../100

إختبار الفحص اللغوي للحالة الثالثة

ورقة التنقيط و التسجيل

الإسم	إ	اللقب	ب	الجنس : ذكر
السن : 05 سنوات و أسبوع		الفاحص		
المؤسسة : روضة				
تاريخ الإزدیاد : 2018/ 05/ 30				تاريخ تطبيق الإختبار : 2023/05/18

الصيغة	قائمة الإختبارات	مؤشر التنقيط
P	.17 النطق	ART=100%
	.18 الفونولوجيا	DEX=69.69%
	_ تسمية الصور	REP=97.82%
	_ تكرار الكلمات السهلة	C.RE=83.33%
	_ تكرار الكلمات الصعبة	
	.19 اللسانيات	
	ذ- الإنتاج	
	_ السجل الإفرادي ( التسمية )	LX3=70.96%
	ر- الفهم	
	_ وضعية البط	CAD
	_ الألوان	COU
	_ القطع الملونة	JET
	_ التطابق	PAR



<b>VER=65%</b> <b>DSX=61.29 %</b>  <b>CH1</b> <b>CW1-CW2</b>	_ الفهم اللفظي _ تعيين الصور <b>.20 الإحتفاظ</b> _ تكرار الأرقام _ تكرار الجمل " القطعة "	
--	---	--

\_ إختبار النطق :

\_ الجدول رقم ( ) يمثل نتائج البند رقم (04) من إختبار النطق \_

النسبة المتووية	العلامة	الأخطاء	إجابة الطفل	الوحدات	السن	الجنس	العينة
%100	01	/	Sa	Sa			
	01		Za	Za			
	01		Cha	Cha			
	01		Ga	Ga			
	01		Fa	Fa			
	01		Kha	Kha			

ART=6/6

المجموع =6/6

\_ إختبار الفونولوجيا \_ تسمية الصور :

\_ الجدول رقم ( ) يمثل نتائج البند رقم (01) لإختبار تسمية الصور -

النسبة المتووية	إجابة الحالة	الكلمات التي أخطأت فيها الحالة	عدد الكلمات الصحيحة	الوحدات
% 69.69	عدم التعرف على الصور.	- g'nina -p'yano -garū - kasrūna - barwita	23	1-tab l a 2- g'nina 3-bibi 4-loto 5-daraja

		- kalam rasas _ train - m'raya - m'raya - załamit		6-banan 7-tayara 8-khodmi 9-popiya 10-p'yano 11-dar 12- hamam 13-farmağ 14-m'qas 15-Lham 16- kūr̄si 17-garū 18-stilū 19- kasrūna 20- šağra 21- barwita 22- paraplu 23- kalam rasas 24- məftah 25_ train 26- bŭki ward 27- sbaε 28- nif 29- mimḥat 30- m'raya 31_ cham3a 32- bušŭn 33- załamit
--	--	---	--	---

DEX=69.69/100

— إختبار الفونولوجيا- ترديد الكلمات السهلة :

- الجدول رقم ( ) يمثل نتائج البند رقم (02) من إختبار ترديد الكلمات السهلة -

النسبة المئوية	إجابة الحالة	الكلمات التي أخطأت فيها الحالة	عدد الكلمات الصحيحة	الوحدات
% 97,82	/	-parapluie	45	- 9ar3a 25- sadariya 26- kas 27- moghrof 28- farina 29-tchina 30- jornan 31-monto 32- kartab 33- bab 34- tofaha 35- popiya 36- dar 37- ktab 38- tabla 39-parapluie 40- voyage 41- šamea 42- train 43- šamea 44- cušūna 45- warda 46- nif -goma 2-farmaj 3-Loto 4- 9alam 5-t'riq 6- mæfta 7-gat 8-bibi 9- m'raya 10-tayara 11- mistara 12- banan 13- saboun 14- khobz 15- mækas 16- lamba 17- chajra 18-nwadr 19- pyano 20- g'nina 21- garo 22- koras 23- korsi

REP= 97.82/100

إختبار الفونولوجيا ترديد الكلمات الصعبة :

- الجدول رقم ( ) يمثل نتائج البند رقم (03) من إختبار ترديد الكلمات الصعبة

النسبة المئوية	التنقيط	الإجابة المسجلة للحالة	التعليمة
83.33%	03	إستصال	إستصال
	03	المستشفى	المستشفى
	00	أتمر	المؤتمر
	03	أبراكسيا	الأبراكسيا
	03	بيروقراطية	بيروقراطية
	03	أرطوفونيا	أرطوفونيا

التنقيط : 0 لكلمة غير معروفة

(1) لكلمة مشوهة

(2) لكلمة معروفة ولكن فيها أخطاء

(3) لكلمة صحيحة .

إختبار اللسانيات \_ الإنتاج \_ السجل الإفرادي ( التسمية)

- الجدول رقم ( ) يمثل نتائج البند رقم (13) إختبار اللسانيات \_ الإنتاج \_ السجل الإفرادي ( التسمية)

النسبة المئوية	التنقيط	إجابة الحالة	الكلمات التي أخطأت فيها الحالة	الوحدات
% 70.96		عدم التعرف	-lahya -rəkba -pinsū _ carta _plu:ta -fəkru:n -gni:na -furnu _ma9la	kifəš ənsəmu hada (lexaminateur montre sur lui) 1-lahya 2-rəkba šuf had ttaswi: ra wašnu hada 3-pinsū 4- fanjal 5- klima

				6_ carta 7_kalb 8_flu :ka 9_plu:ta 10_ kabu :s 11_goma 12-fəkru:n 13-səbba:t 14-gni:na 15_ mafetah 16-batta 17_ meqas 18-dəbba:na 19-mo.rof 20-farši:ta 21-qar3a 22-sənsla 23-furnu 24-bidu 25-bəslə 26_ domino 27_ma9la 28-tobsi 29-lampa 30-susət 31-əlbid
--	--	--	--	---

— إختبار اللسانيات — الفهم — الفهم اللفظي :

— الجدول رقم ( ) يمثل نتائج البند رقم(15) لإختبار اللسانيات — الفهم — الفهم اللفظي :

النسبة المئوية	التنقيط	إجابة الحالة	العلامة القصى	
	01	راه بصابون يدوش	01	wəš rah j'dir ləwələd?

% 65	00	كلب	01	bəh rah šəd əlkəlb ?
	01	سرية	01	Cha rah ləbəs?
	01	في الأرض	01	win tah ləwłəd?
	01	كلب هرب	01	wəelēš tah?
	00	/	02	kifaš tah?
	01	مسح	01	kifaš rağēū h 'wajğū?
	01	فرحان/حاكم الكلب	01	ləwłəd rah farhan? wəel ēš ?
	/	يهرب	02	h'na wēš rah j'dir əlkəlb?
	01	صابون	01	baš rah yə.səl ləwłəd ?
	01	ماماه	01	škūn rah j'əawən fih?
	01	راه في الأرض	01	Win rah 9acho ?
	01	قام بالتعيين	01	win rahum rəğliħ?
	01	مرآة	01	win ləwłəd rah jšūf rūhū?
	01	كان يدوش	01	Wəelš rah ferhan?
	00	/	02	šuf rağliħ kifah rah waqəf?
	01	باش يشوف المرآة	01	wəelēš rah waqəf hakða ε'la sbietin rağliħ?

— إختبار الفهم — تعيين الصور

— الجدول رقم ( ) يمثل نتائج البند رقم(17) لإختبار اللسانيات — الفهم — تعيين الصور

الوحدة	العلامة
--------	---------

	“werrili.... 1-rukəbtək - 2-ləhajtək -	
61.29 %	<u>نظام التعريف</u> A.3-pinsū 4-fanjal 5-lavabo nwadar 6-klimatizūr  B.7-karta 8-lup 9- dominū 10- məftah basina  mahbas 11- khodmi 12- manšar 13-marteau 14-Səngəb 15-bəlūta  16-fas 17-tabla bugaylilu 18-kuksinəl 19-mu.ūrfa  20meftah 21-mkas 22- daraja kabŠ 23- Lanbūt 24- basəna 25- bəsla  26- qarəa xzana 27-məkla	<u>نظام التعيين</u> Klimatizūr + lavabo - fanjal + Pinsū -  Lup + dominū + Karta - meftah +  bəlūta - manšar - marteau + Səngəb - khodmi +  kuksinəl - tabla + mu.ūrfa + fas +  məftah + mkas + basən + bəsla + lanbūt - daraja +  richa - məkla +

28-mul	qareα...	+
29-richa	mul...	-
30-train	Radaεα	+
31-radaεα	train	+

DSX=...../100

### إختبار الفحص اللغوي للحالة الرابعة

#### ورقة التنقيط و التسجيل

الإسم : م	اللقب : د	الجنس : ذكر
السن : 04 سنوات و 11 شهر	الفاحص :	
المؤسسة : روضة		
تاريخ الإزدیاد : 2018/07/08	تاريخ تطبيق الإختبار : 2023/05/18	

الصيغة	قائمة الإختبارات	مؤشر التنقيط
P	.21 النطق	ART=100%
	.22 الفونولوجيا	DEX=78.78%
.23	_ تسمية الصور	REP=100%
	_ تكرار الكلمات السهلة	C.RE=100%
	_ تكرار الكلمات الصعبة	
ز- الإنتاج		
_ السجل الإفرادي ( التسمية )		LX3=80.64%
س- الفهم		
_ وضعية البط		CAD



COU	_ الألوان	
JET	_ القطع الملونة	
PAR	_ التطابق	
VER=50%	_ الفهم اللفظي	
DSX=67.74	_ تعيين الصور	
	<b>.24 الإحتفاظ</b>	
CH1	_ تكرار الأرقام	
CW1-CW2	_ تكرار الجمل " القطة "	

\_ إختبار النطق :

\_ الجدول رقم ( ) يمثل نتائج البند رقم (04) من إختبار النطق \_

العينة	الجنس	السن	الوحدات	إجابة الطفل	الأخطاء	العلامة	النسبة المئوية
			Sa	Sa		01	100%
			Za	Za		01	
			Cha	Cha	/	01	
			Ga	Ga		01	
			Fa	Fa		01	
			Kha	Kha		01	

6/6ART=

المجموع =6/6

\_ إختبار الفونولوجيا \_ تسمية الصور :

\_ الجدول رقم ( ) يمثل نتائج البند رقم (01) لإختبار تسمية الصور -

الوحدات	عدد الكلمات الصحيحة	الكلمات التي أخطأت فيها الحالة	إجابة الحالة	النسبة المئوية
1-tab & a		- g'nina		
2- g'nina		-popiya		

<p style="text-align: center;">% 78,78</p>	<p style="text-align: center;">/</p>	<p>-p'yano - paraplui - kalam rasas _ train - mimħat</p>	<p style="text-align: center;">26</p>	<p>3-bibi 4-loto 5-daraja 6-banan 7-tayara 8-khodmi 9-popiya 10-p'yano 11-dar 12- hamam 13-farmağ 14-m'qas 15-Lham 16- kūrsi 17-garū 18-stilū 19- kasrūna 20- šağra 21- barwita 22- paraplui 23- kalam rasas 24- məftah 25_ train 26- bŭki ward 27- sbaε 28- nif 29- mimħat 30- m'raya 31_ cham3a 32- bušŭn 33- załamit</p>
--	--------------------------------------	--	---------------------------------------	---

– إختبار الفونولوجيا – ترديد الكلمات السهلة :

– الجدول رقم ( ) يمثل نتائج البند رقم (02) من إختبار ترديد الكلمات السهلة –

النسبة المئوية	إجابة الحالة	الكلمات التي أخطأت فيها الحالة	عدد الكلمات الصحيحة	الوحدات
100%	/	/	46	- 9ar3a 25- sadariya 26- kas 27- moghrof 28- farina 29-tchina 30- jornan 31-monto 32- kartab 33- bab 34- tofaha 35- popiya 36- dar 37- ktab 38- tabla 39-parapluie 40- voyage 41- šamea 42- train 43- šamea 44- cušūna 45- warda 46- nif -goma 2-farmaj 3-Loto 4- 9alam 5-t'riq 6- mæfta 7-gat 8-bibi 9- m'raya 10-tayara 11- mistara 12- banan 13-saboun 14- khobz 15- mækas 16- lamba 17- chajra 18-nwadr 19- pyano 20- g'nina 21- garo 22- koras

					23- korsi
--	--	--	--	--	-----------

REP= 100 /100

اختبار الفونولوجيا ترديد الكلمات الصعبة :

- الجدول رقم ( ) يمثل نتائج البند رقم (03) من اختبار ترديد الكلمات الصعبة

التعليمة	الإجابة المسجلة للحالة	التنقيط	النسبة المئوية
إستئصال	إستئصال	03	100%
المستشفى	المستشفى	03	
المؤتمر	مؤتمر	03	
الأبراكسيا	أبراكسيا	03	
بيروقراطية	بيروقراطية	03	
أرطوفونيا	أرطوفونيا	03	

التنقيط : 0 لكلمة غير معروفة

(1) لكلمة مشوهة

(2) لكلمة معروفة ولكن فيها أخطاء

(3) لكلمة صحيحة .

اختبار اللسانيات \_ الإنتاج \_ السجل الإفرادي ( التسمية)

- الجدول رقم ( ) يمثل نتائج البند رقم (13) اختبار اللسانيات \_ الإنتاج \_ السجل الإفرادي ( التسمية)

الوحدات	الكلمات التي	إجابة الحالة	التنقيط	النسبة المئوية
---------	--------------	--------------	---------	----------------

			أخطأت فيها الحالة	
% 80,64	25	/	-pinsū - klima _ carta _plu:ta -furnu _ domino	kifəš ənsəmu hada (lexaminateur montre sur lui) 1-lahya 2-rəkba šuf had ttaswi: ra wašnu hada 3-pinsū 4- fanjal 5- klima 6_ carta  7_ kalb 8_ flu :ka 9_plu:ta 10_ kabu :s 11_ goma 12-fəkru:n 13-səbba:t 14-gni:na 15_ mafetah 16-batta 17_ meqas 18-dəbba:na 19-mo.rof 20-farši:ta 21-qar3a 22-sənsla 23-furnu 24-bidu 25-bəslə 26_ domino 27_ma9la 28-tobsi

				29-lampa 30-susət 31-əlbid
--	--	--	--	----------------------------------

– إختبار اللسانيات – الفهم – الفهم اللفظي :

– الجدول رقم ( ) يمثل نتائج البند رقم(15) لإختبار اللسانيات – الفهم – الفهم اللفظي :

النسبة المئوية	التنقيط	إجابة الحالة	العلامة القصى	
%50	01	يدوش	01	wēš rah j'dir ləwləd?
	00	كلب	01	bəh rah šəd əlkəlb ?
	01	سرية	01	Cha rah ləbəs?
	00	/	01	win tah ləwləd?
	01	كلب حكمه	01	wəelēš tah?
	0	/	02	kifaš tah?
	00	/	01	kifaš rağēū h 'wajgū?
	01	فرحان/حاكم الكلب	01	ləwləd rah farhan? wəel ēš ?
	00	/	02	h'na wēš rah j'dir əlkəlb?
	01	صابون/الماء	01	baš rah yə.səl ləwləd ?
	01	ماماه	01	škūn rah j'eawən fih?

	01	راه عند ماماه	01	Win rah 9acho ?
	01	قام بالتعيين	01	win rahum rəğlih?
	01	مراية	01	win ləwłəd rah jšūf rühū?
	00	فرحان	01	Wæɛłš rah ferhan?
	00	/	02	šuf rağlih kifah rah waqəf?
	01	يشوف المراية	01	wæɛłēš rah waqəf hakða ε'la sbietin rağlih?

— إختبار الفهم — تعيين الصور

— الجدول رقم ( ) يمثل نتائج البند رقم (17) لإختبار اللسانيات — الفهم — تعيين الصور

العلامة	الوحدات	
	“werrili.... 1-rukəbtək + 2-ləhajtək +	
67.74%	<u>نظام التعريف</u> A.3-pinsū 4-fanjal 5-lavabo nwadar 6-klimatizūr  B.7-karta 8-lup 9- dominū 10- məftah basina  mahbas 11- khodmi 12- manšar 13-marteau 14-Səngəb	<u>نظام التعيين</u> Klimatizūr + lavabo - fanjal + Pinsū -  Lup + dominū - Karta + meftah +  bəlūta - manšar - marteau + Səngəb - khodmi +

15-bəlūta	
16-fas	kuksinəl -
17-tabla	tabla +
bugaylilu	mu.ūrfa +
18-kuksinəl	fas +
19-mu.ūrfa	məftah +
20meftah	mkas +
21-mkas	basən +
22- daraja	bəsla +
kabŠ	lanbūt -
23- Lanbūt	daraja +
24- basəna	
25- bəsla	
26- qarəa	richa -
xzana	məkla +
27-məkla	qarəa... +
28-mul	mul... -
29-richa	Radəa +
30-train	train +
31-radəa	

DSX=...../100



