



République algérienne démocratique et populaire

Ministère de l'enseignement supérieur et de la recherche scientifique

Université Ahmed Ben Ahmed Oran 02

**Faculté des sciences économiques, sciences de gestion et sciences
commerciales**

Département : Sciences Economiques

**POLYCOPIE DE COURS DU MODULE
METHODOLOGIE DE RECHERCHE**

Destiné aux étudiants master2 : Economie et gestion d'entreprise

Présenté par: Dr.Belaouni Djamilia Fatma

Année Universitaire :2022/2023

METHODOLOGIE DE RECHERCHE

DESCRIPTION DU COURS

METHODOLOGIE DE RECHERCHE

DESCRIPTION DU COURS

Ce cours est destiné aux étudiants de Master 2 dans la spécialité Economie et gestion de l'entreprise (EGE), domaine des sciences économiques.

Ce présent cours propose une méthode d'acquisition des savoirs et d'approfondissement des concepts de base. La méthodologie de recherche englobe la méthode constituée d'un ensemble de règles à suivre dans la construction d'un travail de recherche.

OBJECTIFS

- L'objectif premier d'un travail de recherche est bien de faire avancer la science, de créer et d'innover,
- Permettre de connaître les principes et maîtriser les outils pour mener un travail de recherche
- La méthodologie est l'étude de la meilleure façon que nous pouvons avoir, selon l'état de nos connaissances actuelles sur un sujet, d'aborder des problèmes spécifiques.

COURSE DESCRIPTION

This course is intended for Master 2 students in the specialty of Economics and Business Management (EGE), field of economics.

This course offers a method for acquiring knowledge and deepening basic concepts. The research methodology encompasses the method consisting of a set of rules to be followed in the construction of a research work.

GOALS

- The primary objective of research work is to advance science, to create and innovate,
- Allow to know the principles and master the tools to carry out a research work
- Methodology is the study of the best way that we can have, according to the state of our current knowledge on a subject, to approach specific problems.

وصف الدورة التدريبية

هذه الدورة مخصصة لطلاب الماجستير 2 في تخصص الاقتصاد تسيير المؤسسات مجال الاقتصاد

يقدم هذا الدرس طريقة لاكتساب المعرفة وتعميق المفاهيم الأساسية. تشمل منهجية البحث الطريقة التي تتكون من مجموعة من القواعد التي يجب اتباعها في بناء العمل البحثي

الأهداف

الهدف الأساسي للعمل البحثي هو النهوض بالعلم ، والإبداع والابتكار ، -

السماح بمعرفة المبادئ وإتقان الأدوات اللازمة لإجراء العمل البحثي -

المنهجية هي دراسة أفضل طريقة يمكن أن نمتلكها ، وفقاً لحالة معرفتنا الحالية حول موضوع ما ، للتعامل مع مشاكل محددة

Contents

Introduction.....	6
PARTIE I	
CHAPITRE1:	
I-Définition.....	9
II-principes de la méthodologie.....	10
III-les étapes de la démarche de la recherche:	11
IV. le processus de recherche.....	14
V-Les outils de la démarche de recherche.....	17
VI- L'expérimentation :	18
VII. les méthodes d'analyse :.....	19
VIII. structure des mémoires :	21
IX. LE CHOIX DU SUJET ET DU DIRECTEUR	24
CHAPITRE 2 :LA DEMARCHE DE LA RECHERCHE	
I- LA SPÉCIFICATION DE LA PROBLÉMATIQUE	26
II- les objectifs de recherche	31
III. la formulation d'hypothèses	32
IV. la construction de la revue de littérature	32
V. les considérations d'ordre méthodologique	33
VI. description du milieu, de la population, de l'échantillon	34
VIII. la discussion des résultats.....	35
X. la conclusion et l'introduction	36
Chapitre 3 : la formulation de la problématique	
I-Les paramètres attestant de la validité d'une problématique :.....	39
II-La problématisation	41
III- Formulation de l'hypothèse.....	43
IV. Les facteurs à prendre en compte dans la formulation de l'hypothèse	44
V-les notes méthodologiques utiles pour la rédaction du mémoire	46
VI-la revue de littérature	48
PARTIE 2	
CHAPITRE 4 TRAVAUX DIRIGES	
<u>PROJET DE CREATION D'ENTREPRISE</u>	
FICHE DE LECTURE 1:	83

FICHE DE LECTURE 2 :	85
FICHE DE LECTURE 3	87
FICHE DE LECTURE 4	89
FICHE DE LECTURE 5	91
FICHE DE LECTURE 6	93
FICHE DE LECTURE 7	95
FICHE DE LECTURE 8	97
CONCLUSION	99
BIBLIOGRAPHIE	100

CHAPITRE I

Introduction

Le travail de recherche est un travail scientifique. Il permet de:

- Explorer un phénomène
- Résoudre un problème
- Expérimenter un nouveau procédé, une nouvelle solution, une nouvelle théorie
- De décrire un phénomène
- Expliquer un phénomène

En effet, le travail de recherche est une clef aux mains de l'homme qui non seulement ouvre les portes du changement, de la prospective et de l'innovation, mais également aide à optimiser ses outils et technique de production et à améliorer ses conditions de vie.

PARTIE I

I-Définition

La recherche scientifique est un processus dynamique ou une démarche rationnelle qui permet d'examiner des phénomènes, des problèmes à résoudre, et d'obtenir des réponses précises à partir d'investigations. Ce processus conduit à l'acquisition de nouvelles connaissances. La recherche est de décrire, d'expliquer, de comprendre, de contrôler, de prédire des faits et des phénomènes.

La méthodologie est une démarche adoptée par des chercheurs. Elle se doit de fournir un ensemble de procédures d'apprentissage aux concepteurs de méthodes afin de déterminer leurs lignes de réalisations. Plusieurs méthodologies sont apparues et ont évolué selon le développement de la recherche.

A présent, les différentes méthodologies se sont succédé suite aux nouveaux besoins de la société et certaines d'entre elles ont cohabité avant de s'imposer aux précédentes.

La méthodologie de recherche revêt plusieurs aspects car les étapes de la méthode scientifique sont semblables à la forme d'un sablier-on commence avec des questions généralistes, puis on modélise la recherche pour observer et analyser cet aspect et qu'on généralise au monde réel.

La méthodologie est ensemble de méthodes, une sorte de boîte à outils où chaque outil est une méthode de la même catégorie.

Le travail sur un domaine est établi à travers une suite de questions à se poser, de personnes à aller voir et à interroger, d'informations à collecter, d'opérations à effectuer, en vue de faire des choix. Cela permet de mener de manière plus efficace une étude ou la résolution d'un problème.

A travers l'histoire, les méthodologies ont subi des évolutions très importantes en philosophie et dans les sciences.

La méthodologie est la science intégrée des méthodes, la méthode étant la marche raisonnée de l'esprit pour découvrir la vérité ou résoudre un problème. La méthodologie est l'étude de la meilleure façon que nous pouvons avoir, selon l'état de nos connaissances actuelles sur un sujet, d'aborder des problèmes spécifiques. Elle ne recherche pas des solutions toutes faites, mais le choix des manières de les trouver en intégrant les connaissances acquises sur les méthodes en vigueur dans différentes disciplines. René Descartes qui a écrit "Le discours de la méthode" préconisait le doute (le doute cartésien). Il faut douter de toute chose avant d'en avoir fait la preuve irréfutable. Il faut également se méfier des pièges du sens commun, des préjugés, des jugements de valeur, des idées préconçues pour s'assurer du caractère objectif de ce que l'on étudie et surtout de ce qu'on tente d'élaborer à partir de cette étude.

La méthodologie englobe la méthode et avant tout la logique. La méthode est constituée d'un ensemble de règles (la logique) qui régissent le fonctionnement de la pensée et aide à sa structuration. La logique comprend deux prolongements, l'un intérieur et l'autre extérieur : l'intuition et l'expérimentation. L'intuition est une forme de connaissance sensible et immédiate

qui ne recourt pas au raisonnement. L'expérimentation se traduit sur le terrain, par des procédures concrètes dans la préparation, l'organisation et la conduite d'une recherche.

II-principes de la méthodologie

1- La recherche passe par plusieurs étapes :

- **1^{ère} étape : Le sujet de recherche :**

Le sujet doit être d'actualité, intéressant, et faisable.

- **2^{ème} étape:** La question de départ

- L'exploitation

- Les lectures :

- Sélectionner les textes
- Lire avec méthode
- Résumer en comparant :

-Les textes entre eux

-Les textes et les entretiens

3^{ème} étape :Formulation de La problématique

4^{ème} étape : La construction

Il s'agit de construire les hypothèses en faisant :

- Les relations entre les concepts
- Les relations entre les hypothèses

5^{ème} étape : Les objectifs d'un mémoire de recherche

- Le choix méthodologique

- Choix d'un plan

- Le plan de travail

6^{ème} étape : L'observation

7^{ème} étape : L'analyse des informations

8^{ème} étape : La conclusion

On doit limiter la période consacrée à la production d'un travail de recherche en ordonnant les actions pour surmonter la contrainte temps. La maîtrise et la gestion du temps est l'un des aspects fondamentaux de la réussite d'un mémoire.

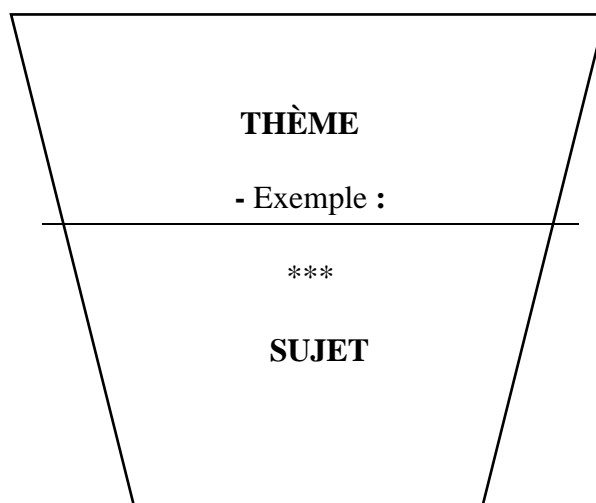
III-les étapes de la démarche de la recherche:

3.1. La démarche :

Avant d'aborder un travail de recherche il faut clarifier sa situation de chercheur, le cadre de la recherche : est-ce que c'est un travail dans un cadre d'une spécialité, de généraliste ou de fin de formation.

Dans un travail de recherche on part le plus souvent de quelque chose : un constat, une observation empirique, une intuition, un intérêt personnel voire un a priori... au départ nous avons donc tous une réponse avant même de rechercher et souvent elle n'est pas consciente. Le premier travail est de la rendre consciente et de formuler le questionnement implicite qui la sous-entend.

Tout commence avec le choix du thème de la recherche, et si possible le sujet afin de délimiter le champ de la recherche. On peut représenter la démarche par le schéma ci-dessous



PROBLÈME

QUESTION

3.2. LA LOGIQUE DE RECHERCHE

Elle consiste à confirmer ou infirmer une hypothèse principale, expliquer de plus près les raisons, les mécanismes, les causes, en référence aux hypothèses secondaires La démarche est l'ensemble des moyens, des outils d'analyse mis en place en lien avec la problématique.

Bien souvent la conclusion d'une recherche entraîne de nouvelles questions, donc de nouvelles hypothèses. La recherche consiste alors en une chaîne de séquences de recherche.

Pour ne pas se perdre au cours d'une recherche, il ne faut pas chercher à vérifier quelque chose non prévu dans les hypothèses car ça risquerait de changer de plan d'analyse en cours d'étude, exemple : se méfier du passage en cours de recherche d'un plan sociologique à un plan psychologique ou moral. L'hypothèse est inductive : à partir d'une observation on émet une loi générale qu'on se propose de vérifier. La démarche est autant que possible déductive ; elle peut être aussi inductive en multipliant les observations. La démarche fait appel selon les cas à :

Une observation systématique : observer un phénomène sur lequel on n'a aucune prise, selon des critères d'observation définis à l'avance ; - une récolte de données au moyen d'entretiens, de questionnaires, etc. - une expérimentation qui revient à créer le phénomène, le provoquer, le maîtriser pour mieux en étudier les mécanismes, mais cela est rare en sciences sociales.

3.3. LES DIFFERENTS NIVEAUX DE RECHERCHE

Il y a trois niveaux essentiels dans la recherche :

- La description constitue le premier stade d'une recherche qui consiste à déterminer la nature et les caractéristiques des phénomènes.

Elle doit être soutenue par une méthode rigoureuse et des hypothèses.

-La classification consiste à organiser, regrouper, structurer mettre en ordre les faits observés et étudiés pour permettre des comparaisons ou des rapprochements.

- L'explication

Expliquer, c'est répondre à la question "POURQUOI ?". C'est faire voir comment un phénomène est né et comment il est ce qu'il est. L'explication consiste à clarifier les relations entre des phénomènes et à déterminer pourquoi ou dans quelles conditions tels phénomènes ou tels événements se produisent.

3.4. Les approches

Trois modes d'investigation : l'approche quantitative, l'approche qualitative et l'approche mixte.

3.4.1. L'approche quantitative

Cette approche vise à recueillir des données observables et quantifiables. Ce type de recherche consiste à décrire, à expliquer, à contrôler et à prédire en se fondant sur l'observation de faits existants.

Cette méthode s'appuie sur des instruments ou techniques de recherche quantitatives de collecte de données. Elle aboutit à des données chiffrées qui permettent de faire des analyses descriptives, des tableaux et graphiques, des analyses statistiques de recherche.

3.4.2. L'approche qualitative

Dans l'approche qualitative, le chercheur part d'une situation concrète comportant un phénomène particulier qu'il ambitionne de comprendre et non de démontrer, de prouver ou de contrôler. Il veut donner sens au phénomène à travers ou au-delà de l'observation, de la description de l'interprétation et de l'appréciation du contexte et du phénomène tel qu'il se présente.

Cette méthode recourt à des techniques de recherche qualitatives pour étudier des faits particuliers (études de cas, observation, entretiens semi-structurés ou non-structurés, etc.).

3.4.3. L'approche mixte

Cette approche est une combinaison des deux précédentes approches. Elle permet au chercheur de mobiliser aussi bien les avantages du mode quantitatif que ceux du mode qualitatif. Cette conduite aide à maîtriser le phénomène dans toutes ses dimensions.

Les deux approches ne s'opposent donc pas. Elles se complètent : L'approche qualitative (par observation, par entretien etc.), permet de récolter énormément d'informations qui font progresser la recherche. L'enquête qualitative sera choisie dans une phase exploratoire d'un nouveau sujet de recherche. Elle permet de développer une théorie et relève donc d'un processus inductif.

3.5. LES STRATEGIES DE VERIFICATION

Nous pouvons citer six types de stratégie de vérification :

- **L'observation**

Elle consiste à observer le fait et ses composants.

- **La stratégie expérimentale**

C'est une observation provoquée dans laquelle le chercheur contrôle et manipule à la fois la variable indépendante et la variable dépendante du sujet.

- **L'enquête**

L'enquête qui est une quête d'informations réalisée par interrogation systématique de sujets d'une population déterminée favorise l'utilisation du questionnaire, du sondage et de l'entretien.

- **L'étude de cas**

Le chercheur peut décrire un cas unique ou une étude à cas multiples. C'est une étude de description et de compréhension d'un fait.

IV. le processus de recherche

La méthode de recherche emprunte généralement un cheminement ordonné qui part de l'observation à la discussion des conclusions scientifiques en passant respectivement par un problème de recherche, une question de recherche, une hypothèse, un objectif de recherche et une méthode de résolution. Ce processus peut être regroupé en trois grandes phases :

Processus de Recherche

PHASE DE CONCEPTION / CONSTRUCTION DE L'OBJET D'ÉTUDE

- Choisir et formuler un problème de recherche
- Énoncer les questions, les objectifs, les hypothèses de recherche, définir les variables
- Recenser les écrits pertinents, observer les faits pertinents



PHASE MÉTHODOLOGIQUE OU DE DÉCOUVERTE ET DE COLLECTE DE DONNÉES

- Choisir les méthodes et les instruments de collecte des données
- Définir la population et l'échantillon d'étude
- Décrire le déroulement de la collecte des données
- Présenter le plan d'analyse des données recueillies



4.1.

PHASE DE TRAITEMENT : ANALYSE/ PRÉSENTATION DES DONNÉES ET INTERPRÉTATION/ DISCUSSION

prob

- Analyser/présenter les données collectées (ordonner, classer, comparer, mesurer la force du lien entre les variables)
- Interpréter/discuter les résultats (vérifier l'authenticité des résultats obtenus, les hypothèses, interroger les théories, en élaborer...)

un

4.1.

En s'appuyant sur les lectures (consultation d'ouvrages et travaux), et les observations préliminaires de terrain, le chercheur formule un problème de recherche qui mérite d'être étudié et élucidé.

4.1.2. ÉNONCER LES QUESTIONS, LES OBJECTIFS, LES HYPOTHESES DE RECHERCHE

Les questions de recherche sont des énoncés interrogatifs qui formulent et explicitent le problème identifié. Les hypothèses sont des réponses anticipées à ces questions et elles doivent correspondre au problème. La position de thèse est l'option ou l'orientation centrale que le chercheur cherche à défendre ou prouver. Et tout le travail doit refléter cette position.

Pour concevoir et problématiser l'objet de la recherche, on a besoin à la fois de construire cet objet à partir du problème identifié, de questions et d'hypothèses qui l'explicitent davantage, et de l'approfondir encore à partir de tout ce qui a été écrit (revue de littérature) ou fait à son propos.

L'objet du travail passe par la formulation de la problématique et la définition des variables comme indicateurs et sont comparables à des instructions qui font savoir comment les observations seront faites.

4.1.3. RECENSER LES ECRITS ET AUTRES TRAVAUX PERTINENTS

Dans cette partie, le chercheur doit passer en revue l'ensemble des écrits (revue de littérature) ou autres ouvrages pertinents, c'est-à-dire ceux qui correspondent aux préoccupations majeures de cette recherche, les sélectionner puis les organiser suivant un plan.

4.1.4. ÉLABORER UN CADRE DE REFERENCE

En principe, le cadre de référence définit l'aspect théorique (les théories et les auteurs) selon laquelle le problème de recherche sera abordé et traité, et place l'étude dans un contexte précis.

4.2. PHASE METHODOLOGIQUE OU DE DECOUVERTE ET COLLECTE DES DONNEES

Dans cette phase, le chercheur pose la méthodologie de recherche et explique les méthodes et les instruments qu'il utilisera pour collecter les données, en réponse aux questions posées et aux hypothèses formulées. Le chercheur précise également les caractéristiques de l'échantillon sur lequel il va travailler et collecter les informations. Il décrit enfin le déroulement de la collecte des données et indique le plan d'analyse des données.

4.2.1. CHOIX DES METHODES ET DES INSTRUMENTS DE COLLECTES DES DONNEES

A cette étape, le chercheur présente les méthodes et les instruments ou techniques qui seront utilisées. Divers instruments servent à mesurer les variables d'étude. Ces instruments peuvent fournir des informations de type qualitatif (entretiens, observation, etc.) ou des informations de type quantitatif questionnaire, etc.).

4.2.2. LA POPULATION ET DE L'ECHANTILLON D'ETUDE

Le chercheur définit la population en établissant les critères de sélection pour l'étude, en précisant l'échantillon et en en déterminant la taille. Elle peut être limitée à une région, une ville, une entreprise, une agence, un département, etc.

« Un **échantillon** est un sous-ensemble d'éléments représentatifs tirés de la population, qui sont sélectionnés pour participer à l'étude. »

4.2.3. LE DEROULEMENT DE LA COLLECTE DES DONNEES

Le chercheur décrit les problèmes que pourrait soulever le processus de collecte de données. Il décrit la façon d'organiser le déroulement de l'enquête : la population interrogée, la taille de l'échantillon, les obstacles rencontrés etc.

4.2.4. PRESENTATION DU PLAN D'ANALYSE DES DONNEES RECUEILLIES

Le chercheur précise les types d'analyse qu'il prévoit de faire. Pour les données quantitatives (chiffres, statistiques.), il expliquera la démarche pour les classements et les liaisons statistiques entre les variables. Il expliquera également comment il traitera les données qualitatives (analyse tirée de documents divers, d'entretiens, de compte rendus, d'articles, etc.).

4.2.5. COLLECTE DES DONNEES

Cette collecte d'informations est faite à l'aide des instruments choisis et s'effectue selon un plan établi.

4.3. PHASE DETRAITEMENT : ANALYSE PRESENTATION ET INTERPRETATION/ DISCUSSION DES RESULTATS

Le traitement de toutes ces données est réalisé par un travail d'analyse en isolant des unités signifiantes (thèmes, figures, variables...) et faire la comparaison terme à terme. Ensuite, le chercheur en fait une synthèse.

Cette phase comprend deux étapes :

4.3.1. L'ANALYSE ET LA PRESENTATION DES DONNEES

L'analyse des données est fonction du type d'étude et de son but, selon qu'il s'agit d'explorer ou de décrire des phénomènes et de comprendre ou de vérifier des relations entre des variables. Les statistiques permettent de faire des analyses quantitatives sous forme de tableaux. L'analyse qualitative réunit et résume les données sous forme de texte.

L'analyse des données permet de produire des résultats qui sont interprétés et discutés par le chercheur.

4.3.2. L'INTERPRETATION /DISCUSSION DES RESULTATS

L'analyse des données est présentée à l'aide de textes de tableaux, de graphiques, de figures et autres, le chercheur les explique dans le contexte de l'étude et à la lumière des travaux antérieurs. En partant des résultats qu'il discute en vérifiant leur authenticité, en revenant sur les hypothèses, en se basant sur les théories et les auteurs qui ont abordé la question étudiée, il pourra tirer des conclusions ou élaborer une théorie et faire des recommandations.

V-Les outils de la démarche de recherche

QUANTITATIF

Le sondage

Le récit de vie

**Le questionnaire
en passation assistée**

**Le questionnaire avec
questions fermées et
préformées + quelques
questions ouvertes**

**Le questionnaire avec
questions ouvertes +
quelques questions
préformées**

**L'entretien semi directif
avec guide d'entretien**

QUALITATIF

L'observation participante

L'entretien non directif

**L'entretien directif avec
questions précises dans un
ordre précis**

VI- L'expérimentation :

Elle comprend l'ensemble des opérations par lesquelles le modèle d'analyse est confronté à des données observables. Au cours de cette étape, de nombreuses informations sont donc rassemblées. Elles seront systématiquement analysées dans l'étape ultérieure. Concevoir cette étape de confrontation au réel, revient à répondre aux trois questions suivantes : Observer quoi ? Sur qui ? Comment ? Les données à rassembler sont celles qui sont utiles à la vérification des hypothèses. Elles sont déterminées par les indicateurs des variables. On les appelle les données pertinentes.

Il s'agit ensuite de circonscrire le champ des analyses empiriques dans l'espace géographique et social ainsi que dans le temps. Selon le cas, le chercheur pourra étudier soit l'ensemble de la population considérée (population exhaustive), soit seulement un échantillon représentatif ou significatif de cette population, Délimitation du champ d'analyse et sélection des unités d'observation :

- Combien d'individus, institutions, établissements...
- De quel type, classe, nature...
- Quelle est la zone géographique à considérer ?
- Quelle est la période de temps à prendre en compte ? Observer comment ? Cette troisième question porte sur les instruments de l'observation et la collecte des données

L'observation comporte en effet trois opérations :

1 - Concevoir l'instrument capable de fournir les informations adéquates et nécessaires pour tester les hypothèses, par exemple un questionnaire d'enquête, un guide d'interview ou une grille d'observation directe.

2 - Tester l'instrument d'observation avant de l'utiliser systématiquement, de manière à s'assurer que son degré d'adéquation et de précision est suffisant.

3 - Le mettre systématiquement en œuvre et procéder ainsi à la collecte des données pertinentes.

Dans l'observation, l'important n'est pas seulement de recueillir des informations qui rendent compte du concept (via les dimensions et indicateurs), mais aussi d'obtenir ces informations sous une forme qui permet de leur appliquer ultérieurement le traitement nécessaire à la vérification des hypothèses. Il est donc primordial d'anticiper, c'est-à-dire de s'inquiéter, dès la conception de l'instrument d'observation, du type d'information qu'il fournira et du type de traitement, et d'analyse qui devra et pourra être envisagé.

Le choix entre les différentes méthodes de recueil des données dépend des hypothèses de travail et de la définition des données pertinentes qui en découlent.

Choix de la méthode d'observation :

- quel type d'information ? (quantitatives ou qualitatives)
- Quel est le positionnement épistémologique adopté : (objectiviste -subjectiviste)
- S'agit-il d'un sondage, d'un questionnaire. et quel type d'analyse ? (statistique - tri croisé...)
- S'agit-il d'entretiens et de quelle nature ? (observation participante, récits de vie ect...)

VII. les méthodes d'analyse :

Il existe diverses méthodes d'approche des faits qui sont susceptibles de constituer des sujets de recherche. Il faudrait connaître les principes et maîtriser les outils pour ne pas mener son travail de recherche par tâtonnement.

Nous allons exposer les principales caractéristiques des méthodes existantes afin d'éclairer l'arrière-plan théorique des recherches menées jusqu'ici dans l'enceinte des universités.

7.1. LA METHODE ANALYTIQUE :

Elle procède par décomposition du sujet. Il s'agit d'une opération qui consiste à décomposer un texte en éléments essentiels afin de saisir les rapports et de donner un schéma général de l'ensemble. Cela signifie que la méthode analytique considère les choses par rapport à leurs éléments constitutifs plutôt que par rapport à leur ensemble.

7.2. LA METHODE SYNTHETIQUE :

Elle procède par réunion et composition des éléments. Il s'agit d'une opération intellectuelle qui consiste à passer du simple au composé, c'est-à-dire des éléments constitutifs d'un ensemble au tout qui les réunit. Elle procède par association ou combinaison des idées et des concepts. Cela signifie que le chercheur qui recourt à cette méthode doit commencer par rassembler les éléments de connaissance concernant un objet d'étude pour en présenter un ensemble structuré et cohérent, visant à donner une vue d'ensemble du sujet. L'exposé de la méthode analytique a été fait par le philosophe KANT dans la critique de la raison pure pour lui elle est la démarche par laquelle « l'imagination » relie le concept de l'entendement avec une intuition sensible, c'est-à-dire elle permet d'actualiser une idée dans l'espace et dans le temps.

7.3. LA METHODE DEDUCTIVE :

Elle consiste à passer des propositions prises pour prémisses à des propositions qui en résultent, suivant des règles logiques. Le raisonnement déductif présente un caractère rigoureux et progressif. Dans la pratique la méthode consiste à appliquer un principe général à un cas particulier.

Exemple :

Tout chose est éphémère

Or l'arbre est une chose

Donc l'arbre est éphémère.

Dans la pratique, la méthode déductive consiste à vérifier une hypothèse générale sur le plus grand nombre d'observations particulières.

7.4. LA METHODE INDUCTIVE :

Il s'agit d'une opération mentale qui consiste à passer des faits à la règle, c'est-à-dire des cas singuliers ou spéciaux aux propositions plus générales. Cela signifie que le chercheur doit remonter, par le raisonnement vers des faits plus généraux à partir des indices particuliers qu'il aura réunis lors de la phase de documentation. Il procède pour cela par analogie, c'est-à-dire par comparaison et extension aux phénomènes semblables à celui étudié. C'est pourquoi la méthode inductive n'est pas considérée comme un raisonnement rigoureux (à l'inverse de la déduction) même si elle peut aboutir à des résultats valides. En réalité, l'intérêt principal de l'induction est comme l'a démontré le philosophe J.S MILL de permettre le passage de « l'observation à la loi » même si la généralisation peut être faussée ou abusive.

7.5. LA METHODE OBJECTIVE :

Elle consiste à décrire d'une façon neutre et méthodique une réalité ou un phénomène, indépendamment des intérêts, des goûts ou des préjugés de celui qui effectue la description. Cela signifie qu'il faut considérer l'objet d'étude comme existant hors de l'esprit, de façon autonome et indépendante.

La méthode consiste à objectiver le sujet, c'est-à-dire à le transformer en réalité objective, que l'on peut soumettre à l'étude scientifique.

7.6. LA METHODE EXPERIMENTALE :

Elle donne la priorité à l'expérience, en ce sens que toute conclusion doit résulter d'une expérimentation ou être validée par une expérience.

Il est possible de résumer cette méthode de recherche en quatre étapes principales :

- a- L'observation
- b- La classification
- c- L'hypothèse
- d- La vérification par des tests appropriés.

C'est la méthode phare des « sciences dures » (mathématiques et physique) mais les sciences humaines et sociales y recourent de plus en plus dans divers domaines d'étude. Dans la pratique, la méthode expérimentale peut porter sur des phénomènes existants dont elle cherche à comprendre le fonctionnement.

7.7. LA METHODE SYSTEMIQUE :

Elle consiste à considérer l'objet d'étude comme un système c'est-à-dire comme un ensemble d'éléments complexes en relation de dépendance réciproque. Elle vise d'une part à schématiser cet ensemble afin d'aboutir à une modélisation qui permette d'agir sur lui et d'autre part, à formaliser le mécanisme de la pensée afin d'en optimiser le fonctionnement. La méthode systémique peut être utilisée aussi bien en psychologie sociale qu'en économie politique. Voici quelques exemples d'objets d'étude pouvant être soumis à la méthode systémique l'écosystème d'une forêt, la consommation de la drogue chez les jeunes, le marché du tourisme, etc. La

méthode systémique implique nécessairement une simplification que le chercheur ne doit pas perdre de vue pour ne pas tomber dans les généralisations abusives.

VIII. structure des mémoires :

PREMIERE PAGE DE GARDE :

République Algérienne Démocratique et Populaire
Ministère de l'enseignement supérieur et de la Recherche Scientifique

LOGO

TITRE

Mémoire pour l'obtention du diplôme de...
Spécialité....

Présenté par :

Année:.....

Sous la Direction

8.1. STRUCTURE GLOBALE DU MEMOIRE

- Page de garde/première de couverture
- Page blanche - page de titre répétée
- Dédicace
- Remerciements
- Liste des abréviations
- Liste des tableaux
- Sommaire
- Introduction générale
- Développement (divisé en chapitres)
- Conclusion
- Bibliographie
- Annexes
- Table des matières
- Page blanche
- Page de couverture

8.2. LA STRUCTURE DETAILLEE DU MEMOIRE

- Introduction
- Généralités sur le thème
- Justification du choix du sujet et motivations
- Identification et formulation du problème
- Questions de recherche
- Énoncé des objectifs de recherche
- Formulation des hypothèses
- Définitions des indicateurs de variables
- Démarche générale de vérification

CHAPITRE 1. LA REVUE DE LITTERATURES

CHAPITRE 2. CONSIDERATIONS METHODOLOGIQUES

- Description de la méthode
- Descriptions des instruments de recherche
- Description du milieu, de la population et de l'échantillon
- Description du déroulement de la collecte des données
- Description du plan d'analyse des données

CHAPITRE 3. LA PRESENTATION DES RESULTATS

- Présentation des résultats d'analyses descriptives
- Présentation des résultats d'analyses explicatives
- Présentation des résultats d'analyses qualitatives

CHAPITRE 4. LA DISCUSSION DES RESULTATS

- L'interprétation des principaux résultats
- L'importance des résultats et leurs limites
- Validation des hypothèses
- Recommandations
- Conclusion Générale

***Pour un rapport**, la présentation peut se présenter comme suit :

- Introduction
- La description des méthodes et techniques
- La présentation des résultats
- La discussion

IX. LE CHOIX DU SUJET ET DU DIRECTEUR

L'étudiant doit tenir compte de l'intérêt qu'il porte au sujet. Il doit s'enquérir des travaux antérieurs sur le sujet ainsi que de la faisabilité du sujet. Cette faisabilité se fonde sur un ensemble d'exigences des pratiques scientifiques homologuées ainsi que les contraintes qui y sont attachées (disponibilité des instruments, compétences intellectuelles, accessibilité des données, temps, espace, contraintes budgétaires, contraintes administratives, disponibilité de directeur de recherche...).

En ce qui concerne le directeur, est choisi en raison de ses compétences par rapport au sujet qu'on veut étudier ; il devra être le spécialiste le plus indiqué en la matière pour aider à conduire à bon port la recherche et tenir compte de sa disponibilité. Il faut toutefois retenir que le directeur de recherche n'est pas un auteur du travail, il n'est pas disponible en permanence, ni par sa présence, ni par son intérêt, il n'a pas pour rôle de tout vérifier.

CHAPITRE 2 :
LA DEMARCHE DE LA RECHERCHE

CHAPITRE 2 :LA DEMARCHE DE LA RECHERCHE

I- LA SPÉCIFICATION DE LA PROBLÉMATIQUE

1.1. La problématique :

La problématique est la présentation d'un problème de recherche. Dans un mémoire de fin d'étude, la problématique est la question à laquelle l'étudiant va tâcher de répondre. En posant le problème de recherche on fait ressortir les informations pertinentes dans un cadre spatio-temporel.

La problématique ne demande pas une définition d'un mot. Elle implique un travail de reformulation qui peut être sous la forme d'un paradoxe. C'est une question complexe qui demande d'être capable de conjuguer plusieurs informations, parfois divergentes, en les justifiant, tout en restant neutre.

L'élaboration de la problématique du mémoire constitue la première étape de la recherche pour le mémoire étant donné qu'elle reflète l'art de formuler les bonnes questions qui sont qualifiées de pertinentes et amènent au débat.

De ce fait, la problématique éveille une argumentation qui aboutira à d'autres questions d'autres perspectives. En effet, la problématique ne se limite pas seulement à une simple question et une réponse, elle oriente la réflexion et ouvre des voies de recherche.

Par le raisonnement qu'elle engendre, elle ouvre une plateforme de discussion qui traduit tant la complexité du thème de recherche ainsi que la diversité des approches pour pouvoir y trouver une réponse satisfaisante et pertinente.

La formulation de la problématique traduit alors la capacité de l'étudiant à éveiller et animer le thème de recherche par une suite de questionnement tout en articulant les arguments entre eux afin d'obtenir une structuration pertinente du mémoire. Autrement dit, il ne s'agit pas uniquement de convaincre mais surtout de cadrer, intellectuellement, le thème de recherche.

La Problématique est un construit de l'ensemble des réponses aux questions que l'on doit se poser à partir de l'énoncé de base de la situation problème, en vue de proposer une réponse provisoire ("l'Hypothèse"), qui sera infirmée ou confirmée par "l'Observation" ou "Expérimentation" (soit la vérification de la validité de la proposition, avec un outil d'investigation : "Questionnaire" - "Entretiens" ect...

Pour certains auteurs la problématique est la manière d'argumenter et de poser la question, pour d'autres elle est plutôt le projet de traitement de la question. Quoi qu'il en soit, toute problématique se termine par une question, et l'hypothèse constitue la réponse (provisoire), à cette question.

Le chercheur doit poser un "problème" à élucider, à étudier par sa recherche. C'est une étape essentielle du processus de recherche. On élabore donc une problématique après avoir "cerné ce qui fait problème".

Une problématique exprime et explicite les préoccupations en termes de vide à combler, de manque à gagner par rapport à la connaissance et aux enjeux du sujet.

Présenter la problématique d'une recherche, c'est répondre à la question : en quoi a-t-on besoin d'effectuer cette recherche ? En fait il s'agit de fournir les éléments pour justifier la recherche en définissant le problème auquel on s'attaque, en disant où et en quoi consiste le problème.

***Conception de la problématique : se fait donc en trois temps :**

- Premier temps : il convient de faire d'abord le point sur le problème tel qu'il est posé par les constats de terrain, le questionnement de départ enrichi par la recherche documentaire (lectures) et les entretiens de la phase exploratoire.

- Deuxième temps: il s'agit soit d'inscrire son travail dans un des cadres théoriques exposés, soit de concevoir un nouveau modèle. L'étudiant aura intérêt à se référer à un cadre théorique existant. Ce choix se fait en tenant compte des convergences apparaissant entre le cadre théorique, la question de départ et les autres informations retirées de la phase exploratoire. C'est à la lumière de la problématique retenue que la question de départ prend un sens particulier et précis.

- Un troisième temps : il s'agit d'explicitement sa problématique. L'opération consiste à exposer les concepts fondamentaux et la structure conceptuelle qui fondent les propositions qu'on élabore en réponse à la question de départ.

Distinguons :

- L'hypothèse principale
- Les hypothèses secondaire

La recherche naît toujours de l'existence d'un problème à résoudre, à clarifier. Il y a problème lorsqu'on ressent la nécessité de combler un écart conscient entre ce qu'on sait et ce qu'on devrait savoir. Et résoudre un problème, c'est trouver les moyens d'annuler cet écart, de répondre à une question. Autrement dit, il n'y a pas de recherche là où l'on ne pose pas de question.

La formulation du problème permet de spécifier les questions pertinentes par rapport à l'objet d'étude et de construire cet objet en lui donnant un sens.

1.2. Choix du thème, du sujet et du problème

Le chercheur commence par laisser naître en lui une idée qui peut lui venir d'une observation, de ses expériences personnelles dans la vie courante ou dans la vie professionnelle, ou des écrits se rapportant au domaine d'étude.

Justification du choix du sujet

* Intérêt pour le sujet

Il faut indiquer d'où il sort et comment on en est venu à le choisir parmi tant d'autres du domaine de recherche. Le chercheur évoque ensuite les motivations qui ont suscité son intérêt pour le sujet.

* Pertinence scientifique du sujet

Le chercheur exprime la pertinence ou portée scientifique du sujet en indiquant en quoi ce sujet s'inscrit dans les préoccupations scientifiques d'autres chercheurs. On montre en quoi ce sujet contribuera à l'avancement des connaissances. Le chercheur doit montrer que le sujet est original et d'actualité.

* Pertinence sociale du sujet

Il s'agit de montrer en quoi la recherche apporte des réponses aux préoccupations des responsables.

IDENTIFICATION ET FORMULATION DU PROBLEME DE RECHERCHE

-Il s'agit d'identifier ce qui fait problème".

- Formuler le problème : Il s'agit de montrer, à l'aide d'une argumentation, que l'exploration empirique du problème est nécessaire, pertinente, et qu'elle peut contribuer à l'avancement des connaissances.

* **QUESTIONNEMENT DE DEPART :**

Toute recherche en sciences sociales commence donc par des constats ou une intuition dont il faut savoir se distancier, ensuite il s'agit d'énoncer l'objectif de la recherche sous la forme d'une question de départ : Cette question se trouve imbriquée dans un grand nombre de questions parmi lesquelles il faut faire un tri.

Par cette question, il exprime exactement ce qu'il cherche à savoir, à élucider, à mieux comprendre, avec clarté, faisabilité et pertinence on se basant sur la réalité du terrain. Tout sujet de recherche commence d'abord par un questionnement explicatif (pourquoi) et aborde le résolutif en deuxième lieu. Commencer un travail de recherche en, impose cette première étape. On lui consacre une heure, une journée ou une semaine, elle doit se faire avec l'aide critique de collègues, d'amis, d'enseignants. Retravailler son questionnement de départ jusqu'à obtenir une formulation satisfaisante et correcte, est indispensable.

***LA PROCEDURE A SUIVRE :**

A - Si on n'a pas d'idée de départ, on doit définir le thème et lire un ou deux ouvrages de synthèse, en repérer les zones de contradiction ou de tension et discuter avec le professeur ou les collègues.

B - Si on commence avec une intuition ou des constats de terrain, on doit classer les questions qui se posent en trois catégories :

- Questions simples dont les réponses se trouvent quelque part sur le terrain.
- Questions théoriques générales.
- questions complexes dont personne ne possède la réponse a priori.

(La question de départ se trouve probablement dans la troisième liste).

*** L'EXPLORATION :**

Le projet de recherche étant orienté par un questionnement de départ, il s'agit maintenant de se décentrer de la vision initiale qui est limitée. Un recueil d'information sur l'objet étudié va permettre de trouver différentes manières de l'aborder, avec ses multiples dimensions. L'exploration va ainsi permettre d'ouvrir les contenus des champs de travail, grâce à deux approches :

- D'une part un premier niveau de lecture et de recherche documentaire, et d'autre part des entretiens non directifs ou d'autres méthodes d'investigation sur le terrain.

► **LES LECTURES PREPARATOIRES**

Elles servent à s'informer des recherches déjà menées sur le thème du travail et à situer la nouvelle contribution envisagée par rapport à elles. Grâce à ses lectures, le chercheur pourra mettre en évidence la perspective qui lui paraît la plus pertinente pour aborder son objet de recherche.

► **LE CHOIX DES LECTURES** demande à être fait en fonction de **critères** précis :

- Liens avec le questionnement de départ
- Dimension raisonnable du programme de lecture
- Eléments d'analyse et d'interprétation
- Approches diversifiées (disciplinaire, par supports : ouvrages, revues, internet...)
- Temps disponible pour la réflexion personnelle, les échanges de vues, l'écriture. La lecture proprement dite doit être effectuée à l'aide d'une grille de lecture appropriée aux objectifs poursuivis. Enfin, des résumés correctement structurés, sous forme de fiches de lecture, permettront de dégager les idées essentielles des textes étudiés et de les comparer entre eux.

► LES ENTRETIENS EXPLORATOIRES

Les entretiens exploratoires complètent concrètement les lectures ; ils permettent au chercheur de prendre conscience des aspects de la question, absents de son expérience et de ses lectures.

* ATTITUDES A ADOPTER AU COURS D'UN ENTRETIEN EXPLORATOIRE

- Poser le moins de questions possible
- Intervenir de manière aussi ouverte que possible s'abstenir de s'impliquer soi-même dans le contenu
- Veiller à ce que l'entretien se déroule dans un environnement adéquat
- Enregistrer les entretiens. En cas de prise de notes, prévoir un temps de travail aussitôt après l'entretien, pour mettre les notes en forme (trier, classer les idées).

*L'EXPLOITATION DES ENTRETIENS EST DOUBLE

D'une part, le discours entendu sera utilisé directement en tant que source d'information, d'autre part, son interprétation en tant que processus doit rendre compte de ce que l'interlocuteur exprime sur lui-même sans que cela lui soit toujours perceptible.

Les entretiens exploratoires sont souvent mis en œuvre en même temps que d'autres méthodes complémentaires, telles que l'observation et l'analyse de certains documents (comptes-rendus - rapports...). Au terme de la phase exploratoire, le chercheur est souvent amené à reformuler sa question de départ en tenant compte des enseignements de ses lectures et des entretiens.

► **REFORMULATION DE LA QUESTION DE DEPART** : ici on confronte la question de départ aux informations recueillies au cours de la phase exploratoire et de l'adapter éventuellement au développement de la réflexion issue des apports de celle-ci.

Cette restructuration de la question de départ se conçoit en trois temps :

1. La question de départ traduit-elle l'objectif de recherche clarifié par les informations du travail exploratoire ?
2. reste-t-elle le fil conducteur de la démarche ? Si oui, pourquoi ? Si non, pourquoi ?
3. en cas de réponse négative à l'une des deux premières questions, la question de départ doit être modifiée ou reformulée entièrement.

1.3.LES QUESTIONS DE RECHERCHE

Une fois le problème de recherche identifié et formulé dans la forme d'énoncé affirmatif, le chercheur procède à soulever et poser explicitement la question principale ou centrale et les questions secondaires.

Les questions permettent d'explicitier et mieux appréhender le problème. Sans question, il n'y a pas de recherche.

- Il faut la tester en la posant à plusieurs personnes ou groupes de personnes et l'interpréter soi-même devant ces personnes.
- On recueille les différents avis et on les confronte à la question de recherche.
- Si les réponses données convergent vers le sens que le chercheur donne à sa question de recherche alors et seulement alors celle-ci peut être retenue.
- La question de recherche joue un rôle de fil conducteur car elle va servir plus tard de soubassement à la formation de l'hypothèse.

► LES QUALITES DE LA QUESTION DE RECHERCHE:

-La clarté et la précision : Elle doit être ni longue ni ambiguë, c'est à dire précise, lisible et cohérente.

- Réaliste et pratique : cette deuxième qualité indique que le chercheur en formulant sa question de recherche doit tenir compte d'un certain nombre de **contraintes** qui sont :

- * Son niveau de connaissance et de compétence, sa formation et information dans ce domaine
- * Le chercheur doit résoudre la question des ressources matérielles et financières et de leur disponibilité.

.*Pertinente et doit éviter les questions morales ou les prises de positions religieuses- idéologiques-philosophique.

II- les objectifs de recherche

Les objectifs sont affirmatifs et expliquent ce que le chercheur vise et cherche à atteindre. Ils expriment l'intention générale du chercheur ou le but de la recherche en spécifiant la démarche que le chercheur devra poser pour atteindre les résultats escomptés.

Les objectifs se formulent avec des verbes d'action pouvant conduire à des observations, tels que : observer, étudier, décrire, définir, énumérer, vérifier, identifier, construire, mesurer, évaluer, analyser, comparer.

III. la formulation d'hypothèses

3.1. DEFINITION

L'hypothèse est un énoncé affirmatif. C'est une supposition ou une prédiction, fondée sur la logique de la problématique et des objectifs de recherche définis. C'est la réponse anticipée à la question de recherche posée. La formulation d'une hypothèse implique la vérification d'une théorie.

L'hypothèse demande à être confirmée, à être infirmée ou nuancée par la confrontation des faits.

3-2-CARACTERISTIQUES DE L'HYPOTHESE

- La vérifiabilité : l'essence d'une hypothèse réside en ce qu'elle peut être vérifiée. Elle contient des variables observables, inassurables dans la réalité et analysables
- La plausibilité : l'hypothèse doit être plausible, c'est-à-dire qu'elle doit être pertinente par rapport au phénomène à l'étude.
- Pour vérifier une hypothèse, l'attitude de départ doit être celle de l'infirmier. Ce qui renforce le doute et crée les conditions de l'objectivité scientifique en réduisant les risques d'interprétations et orientations subjectives. L'hypothèse n'est confirmée que dans la mesure où aucune des données recueillies ne l'invalide.
- Valider une hypothèse ne consiste pas à demander aux sujets enquêtés s'ils adhèrent à l'idée émise.

IV. la construction de la revue de littérature

La construction d'une revue de littérature part de la question de recherche qu'on s'est donnée. C'est pour cette raison d'ailleurs que cette question de recherche doit être clairement formulée et doit faire l'objet d'un examen précis de ses différentes composantes.

Cette question de recherche contient un certain nombre d'information qu'il faut exploiter en vue d'organiser la revue de la littérature.

Il faut sélectionner les ouvrages qui se réfèrent au thème de l'étude et à la question de recherche ou qui portent sur des problématiques liées à la question de recherche.

4-1-PRINCIPES

Pour effectuer ces lectures, il faut observer quelques principes :

- *. Partir toujours de la question de recherche
- * S'orienter vers les ouvrages de synthèses ou les articles ne comportant que quelques dizaines de pages
- * Rechercher des documents qui présentent surtout des analyses et non uniquement des statistiques

* Recueillir des textes qui donnent des approches diversifiées du problème que l'on veut étudier.

*Etablir une grille de lecture.

La grille de lecture est une construction qui permet de dégager d'une part les thèmes majeurs identifiés chez les auteurs et d'autres parts elle permet de relier ces thèmes aux différentes dimensions de la question de recherche et à son contenu global.

4-2-CARACTERISTIQUES

-La revue de la littérature doit être organisée, systématisée, structurée.

- Dans l'exposé d'une revue de recherche, il s'agit de résumer ce que l'auteur a dit concernant l'idée évoquée dans l'ouvrage et qui est en rapport avec les volets de la question de recherche. A la fin de l'exposé, on donne son point de vue quant à l'apport de cet ouvrage dans l'exercice qu'on veut entreprendre.

-Il faut faire aussi à la fin une grande conclusion sur la valeur des auteurs qui ont servi à faire notre revue de littérature. On fait une conclusion partielle de chaque auteur (sur sa valeur scientifique et notre point de vue).

Autour de chaque thème, on fait graviter les auteurs dont les ouvrages se rapprochent du contenu du thème considéré. L'exposé d'un auteur doit être synthétique et se terminer par une brève évaluation de l'apport scientifique de son travail par rapport à la question de recherche qu'on s'est donné au départ.

- Une deuxième démarche :

Le chercheur doit faire le point des problématiques ou des thèmes centraux rencontrés chez les auteurs afin de montrer leur relation avec le sujet qu'on s'est donné. Ce deuxième point de la démarche de la revue de la littérature s'inscrit dans la conclusion générale de la littérature qui doit rappeler l'essentiel des thèmes abordés chez les auteurs tout en articulant les uns aux autres en relation avec les différentes dimensions de la question de recherche.

Cette démarche est une transition efficace vers la problématique.

V. les considérations d'ordre méthodologique

Les paradigmes et les instruments de collecte de données.

Le paradigme correspond à une modalité particulière d'organisation de la pensée scientifique. Il y a par exemple le positivisme, le structuralisme, la théorie des jeux, la théorie de la décision, l'analyse systémique, etc.,

En ce qui concerne les instruments de recherche (ou techniques de collecte de données), le chercheur peut les choisir, en fonction des particularités de sa problématique et des autres contraintes de recherche :

5.1. L'OBSERVATION DIRECTE

Le chercheur est présent sur le terrain, observe et collecte les informations.

5.2. L'ETUDE DOCUMENTAIRE

L'attention est portée sur des documents (écrits, sonores, visuels, audiovisuels ...).

5.3. L'ANALYSE DE CONTENU

5.4. L'ENQUETE

C'est la quête d'informations réalisée par interrogation systématique de sujets d'une population déterminée. L'enquête peut être qualitative ou quantitative. Les outils de collecte utilisés sont : le questionnaire, le sondage, l'entretien...

VI. description du milieu, de la population, de l'échantillon

6.1. LE MILIEU :

C'est l'espace et le lieu où l'étude doit se dérouler. Le chercheur délimite dans l'espace la portée et l'étendue de l'étude en donnant les raisons.

6.2. LA POPULATION

C'est la collection d'individus ou ensembles d'unités élémentaires sur lesquels l'étude est portée. Ces unités partagent des caractéristiques communes.

6.3. L'ECHANTILLON

L'échantillonnage permet au chercheur de tirer des conclusions au sujet d'un tout, en n'examinant qu'une partie. Les chercheurs ne s'intéressent pas à l'échantillon lui-même, mais à ce qu'il est possible d'apprendre à partir de l'enquête et à la façon dont on peut appliquer cette information à l'ensemble de la population. A la différence d'un recensement où tous les sujets de la population sont examinés. Dans l'échantillonnage, une partie des sujets de la population est étudiée.

Le processus de la collecte des données nécessite des démarches préliminaires telles que les autorisations de conduite d'enquête, la formation des enquêteurs, le budget d'enquête, stratégie de recrutement et de rémunération des enquêteurs, les stratégies de conduite de la collecte des données, gestion des problèmes potentiels, etc.

7.1 LA PRESENTATION DES RESULTATS

On commence ici le traitement des données ou des résultats obtenus. Il faut d'abord les analyser et les présenter. La discussion viendra plus tard.

Il s'agit d'ordonner, classer et regrouper les données pour pouvoir les analyser. Les informations ou faits doivent être isolés, regroupés et classés dans des catégories, dans des tableaux, dans des graphiques. C'est la seule manière de permettre à la quantité importante

d'informations de prendre sens en laissant découvrir les liens qui n'étaient pas toujours évidents ou existants. Il faut donc traiter les informations ou les faits pour les transformer en données analysables,

Ces traitements sont en général assistés par ordinateur à l'aide de logiciels tels que : SPSS, EXCEL, etc.

7.2. PRESENTATION DES RESULTATS EN RECHERCHE QUANTITATIVE

Le tri à plat est une opération consistant à déterminer comment les observations se répartissent sur les différentes modalités que peut prendre une variable à modalités discrètes. Le résultat de cette opération est donc un simple tableau, de « tableau de fréquences ». Ce tableau peut faire apparaître simplement le nombre d'individus dans chaque modalité, la fréquence d'individus par modalité, ou le pourcentage.

Soit une variable classique, le sexe. Elle a deux modalités, homme et femme. Le tri à plat des données selon cette variable consistera donc simplement à compter combien d'observations tombent dans la catégorie Homme et combien tombent dans la catégorie femme. Par exemple 44,4% d'hommes pour 55,6% de femmes.

Prenons maintenant une autre variable, l'âge, par exemple, de (20 ans ; 29) - (30-39 ans) - (40-49 ans;) 50 ans et plus.

Le tri à plat sera donc tout simplement le fait de compter combien d'individus de l'échantillon tombent dans chacune de ces 4 classes. Il suffira alors de diviser le nombre d'individus d'une classe par l'effectif total de l'échantillon puis de multiplier le résultat par 100 pour avoir le pourcentage d'individus tombant dans cette classe.

7.3. PRESENTATION DES RESULTATS EN RECHERCHE QUALITATIVE

Les données d'une recherche qualitative fondées sur l'analyse de documents, l'analyse d'entretiens, sur une étude de cas, etc., le chercheur établit des catégories susceptibles de produire du sens pour la situation. L'objectif est de mettre en évidence le sens global des données, donc d'identifier des unités de significations, de développer le contenu des unités de significations et de synthétiser l'ensemble des unités de significations.

Il faut toutefois retenir que les tris peuvent être utilisés dans les études qualitatives. Des logiciels permettent aujourd'hui de faire des analyses de données qualitatives :

VIII. la discussion des résultats

Il s'agit de procéder à l'évaluation du processus entier de la recherche et démontrer la pertinence ou la validité des résultats par rapport au problème de recherche et aux questions, aux hypothèses, au cadre de référence, de mettre les résultats en relation avec d'autres travaux et d'apprécier la question des limites de la généralisation des résultats. En bref, le chercheur discute les résultats de son étude à la lumière des travaux antérieurs, du cadre de référence et

des méthodes utilisées dans le travail. Il tente, en fait de proposer de nouvelles interprétations d'un sujet connu ou une interprétation originale d'un nouveau sujet.

Le chercheur s'attèle à l'authentification des résultats obtenu en s'assurant qu'ils sont conformes aux questions posées ou aux hypothèses formulées. Ensuite il procède à la discussion de la nature des relations entre les différentes variables.

X. la conclusion et l'introduction

10.1. L'INTRODUCTION

Relire le développement pour mieux expliquer de quoi il est question dans le travail.

L'introduction et la conclusion constitue la partie la plus importante de votre travail sur le plan théorique. Les gens la regardent d'abord et décident ensuite s'ils veulent regarder le reste. Le lecteur doit avoir compris au moins, La question, La démarche et la méthodologie.

10.2. LA CONCLUSION

- Relire l'introduction afin que la conclusion réponde bien aux questions de l'introduction.
- Faire une synthèse en résumant les grandes lignes du travail traité dans le développement.
- Faire ressortir les conclusions ou les réponses à des questions posées. Élargir le sujet en proposant de nouvelles pistes de recherche ou de réflexion pour le futur.
- Bien soigner la dernière phrase car elle laissera la dernière impression sur le correcteur.
- Expressions utiles à utiliser dans la composition de la conclusion : En conclusion, nous pouvons affirmer que...En résumé, ce travail était axé sur... Dans l'ensemble, il conviendrait de...Au terme de cette analyse, nous concluons...

10.3. LA BIBLIOGRAPHIE.

Les références des documents sont classées par ordre alphabétique. Livre : Auteur, Prénom (date). Lieu d'édition : Éditeur, nombre de pages. Le site. Consulté. Adresse sur le Web.

10.4. LES ANNEXES

- On insère dans une annexe, de l'information qui aide à compléter la recherche (croquis, tableaux, schémas, statistiques, figures ou questionnaires).

Les annexes sont placées par ordre de mention dans le texte.

- On les place après la dernière page de texte et avant la bibliographie.

10.5. LA CONCLUSION

Les principaux axes de la recherche :

- Discuter la problématique à partir des résultats

- Valider les hypothèses,

► **Les éléments les plus importants d'un écrit scientifique :**

- * Préface (avant-propos)
- * Sommaire
- * Résumé
- * Introduction
- * Partie principale
- * Conclusion
- * Liste des sources
- * Bibliographie
- * Annexes
- * Table des matières

10.6. LA SOUTENANCE

La soutenance, c'est l'épreuve finale. Il s'agit de présenter le travail devant un jury composé de trois membres ou plus et se soumettre leurs critiques, suggestions et questions. L'étudiant prépare un résumé de son travail pour un exposé oral d'environ quinze à vingt minutes.

Dans ce résumé, il expose la problématique, la méthodologie, le déroulement du travail, le traitement des données, les résultats et la discussion. Il expose également ses recommandations ainsi que les difficultés rencontrées.

Recommandations :

- L'étudiant doit saisir son travail lui-même
- Il doit gérer son temps efficacement.
- Il doit être courageux et travailleur
- Il doit lire suffisamment
- Il doit faire lire son travail pour des corrections de forme
- Ne pas hésiter à faire appel à d'autres compétences pour certaines parties du travail. (Par exemple pour le traitement des données, pour une présentation PowerPoint,)

Chapitre 3 :

La formulation de la problématique

Chapitre 3 : la formulation de la problématique

Une problématique est l'ensemble des questions, des problèmes concernant un domaine de connaissances ou qui sont posés par une situation.

Une problématique est donc un ensemble de questions qui s'applique à un domaine particulier. Si plusieurs interrogations jaillissent face à votre thématique d'étude, la problématique du mémoire doit venir synthétiser ces interrogations pour formaliser une réflexion plus globale.

I-Les paramètres attestant de la validité d'une problématique :

- Une bonne problématique met en lien différents concepts.
- Une bonne problématique doit être simple, précise, concise et cohérente. Il ne s'agit pas de faire une phrase de dix lignes. Les concepts doivent être clairement posés dans la problématique mais seront définis dans l'introduction.
- Une problématique pertinente peut être rédigée sous forme de question fermée (à laquelle on peut répondre par oui ou par non). En effet, le but de la problématique est de confirmer ou d'infirmer des hypothèses de recherche.
- Une bonne problématique doit être originale sans être insolvable. En effet, il faut trouver le juste milieu entre banalité, généralité et innovation, originalité.

Une problématique trop banale sera sanctionnée car vous n'apporterez rien au progrès de la discipline. Par ailleurs si le sujet est trop général, vous serez confrontés à une masse d'informations impossible à traiter

De même si la problématique est trop originale, vous manquerez de matière pour traiter votre sujet.

- Une problématique ne se limite pas nécessairement à une seule question. Si la problématique se rédige en une interrogation elle relève d'un questionnement. Or ce questionnement met en lumière différentes interrogations qu'il convient de souligner et d'indiquer notamment dans l'introduction.

Comment déterminer une bonne problématique pour un mémoire ?

En premier lieu, il s'agira de débattre un sujet par l'élaboration de questionnements qui mettraient en exergue un cadre conceptuel sur lequel se structurera des données (résultats)

Ensuite, il conviendra de partir d'une idée reçue sur le thème de recherche afin de pouvoir combiner et identifier des faits pouvant aider à dresser une série pertinente de questions relatives au sujet

Après, il s'agira de convertir le thème de recherche en discussion dont le sujet principal sera l'enjeu des questions posées. Cette étape requiert l'usage de reformulation des questions bien structurées.

Une bonne problématique se caractérise ainsi par l'intégration, l'actualisation et l'innovation qu'elle apporte et suscite en même temps.

D'une manière générale, le point de départ pour dégager la problématique est le sujet autour duquel s'effectuera une analyse et une discussion.

L'analyse consiste à répertorier tous les aspects du sujet et choisir, en fonction, une approche pertinente adéquate.

Essayer d'éviter l'apparition d'une réponse explicite et immédiate au sujet de recherche.

Dans tous les cas, il est essentiel d'articuler chaque problème posé que ce soit par opposition, corrélation ou autres.

L'intérêt d'une bonne problématique de mémoire repose donc sur l'organisation de questions, même simples, qui suscitent de l'argumentation, telles : « En quoi ? Dans quelle mesure ? Par quels moyens ? Comment ? Pourquoi ? ».

► POURQUOI FORMULER UNE PROBLEMATIQUE ?

Le chercheur doit avoir perçu en amont un "problème" à élucider, à étudier par sa recherche. C'est une étape essentielle du processus de recherche. On élabore donc une problématique après avoir cerné ce qui fait problème.

II-La problématisation

La problématisation permet de :

- 1- Dégager tous les éléments à prendre en compte dans le sujet pour comprendre comment se pose la question.
- 2- Cerner le terrain, pour ne pas s'égarer dans des généralités.
- 3- Envisager une analyse pertinente et critique du sujet, qui instaure un débat et oriente la réflexion vers des hypothèses de réponse au problème posé (avec d'ouverture sur d'autres champs d'investigation possible).

La problématisation du sujet peut se résumer dans :

- ✓ Je veux savoir si...
- ✓ Je veux démontrer que...
- ✓ Je procéder ainsi (mon approche pour étudier le sujet)

Formuler la problématique est fondamentale pour la recherche en vue de rédaction du mémoire, car la problématique est le point de départ logique du cheminement de la pensée, qui va du niveau de ce qui réellement au niveau ce qui souhaité (par le chercheur ou lecteur) Sans problème, il ne serait y avoir ni réflexion ni argumentation, destinées à valider des hypothèses et proposer une réponse.

Sans problème, il ne serait y avoir ni réflexion ni argumentation, destinées à valider des hypothèses et proposer une réponse.

Après choisir son thème il est impératif de définir une problématique. Nous pouvons avoir plusieurs problématiques pour un même sujet, à nous de choisir la plus appropriée, c'est-à-dire la plus intéressante.

La problématique relève de la conceptualisation, de la conception, du traitement théorique de l'objet d'étude. Elle réside dans l'effort de construction, d'agitation d'idées, de pensées, de théories sur ce qui fait problème" dans un sujet. Elle concerne un objet de préoccupation permettant de traiter le sujet. Il s'agit d'exprimer le sujet en question :

- ✓ Pourquoi le sujet se pose-t-il ?
- ✓ Quel problème (explicite ou implicite) se pose-t-il ?
- ✓ Qu'est-ce fait débat dans ce sujet ?
- ✓ Quel est l'intérêt du sujet ?
- ✓ Pourquoi traiter ce sujet ?
- ✓ Quel sont les enjeux (valeur ajoutée)?
- ✓ Quelle est la démarche ?
- ✓ Pour tenter d'être exécutif dans ce questionnement on peut servir de la méthode QOCCP (qui fait quoi ?ou? comment ? combien ? pourquoi ?)

« La problématique est donc une question ou des questions que je me pose après avoir passé en revue les idées (réponses à des questions) de mes prédécesseurs dans mon domaine je me situe par rapport à eux et si mes trains sont reconnus je deviendrai mai user, une référence »¹

Une problématique exprime et explicite les préoccupations en termes de vide à combler, de manque à gagner par rapport à la connaissance et aux enjeux du sujet. Présenter la problématique d'une recherche, c'est réellement répondre à la question : en quoi a-t-on besoin d'effectuer cette recherche et de connaître ses résultats ? En fait il s'agit de fournir les éléments pour justifier la recherche en définissant le problème auquel on s'attaque, en disant où et en quoi consiste le problème.

❖ HYPOTHÈSE

I-DÉFINITION DE L'HYPOTHÈSE

Une hypothèse est une proposition ou une explication que l'on se contente d'énoncer sans prendre position sur son caractère véridique, c'est-à-dire sans l'affirmer ou l'infirmier. Il s'agit donc d'une simple supposition, appartenant au domaine du possible ou du probable. Une fois énoncée, une hypothèse peut être étudiée, confrontée, utilisée, discutée ou traitée de toute autre façon jugée nécessaire, par exemple dans le cadre d'une démarche expérimentale.

Une hypothèse est une affirmation à propos d'un phénomène réel qu'on peut tester par le biais d'observations. Il s'agit d'une proposition qui suggère qu'une chose aura tel effet sur quelque chose ou qu'elle le modifiera. De nombreux domaines scientifiques, des sciences physiques aux sciences sociales, utilisent des tests par hypothèse afin d'en apprendre davantage sur le monde et leurs connaissances.

Le problème de recherche explicité par des questions précises conduit à faire des suppositions, des propositions, des réponses anticipées aux questions. Les hypothèses sont des suppositions qui doivent répondre à une logique afin de résoudre la problématique principale. Ces hypothèses seront par la suite confirmées ou bien infirmées dans la partie pratique (l'étude de cas).

-Selon le professeur NaciraZellal« *la problématique s'assortit de l'hypothèse comme un arbuste s'assortit de bourgeons de fleur il faut qu'il y ait un lien logique entre l'hypothèse et la problématique si je m'interroge sur un sujet, je dois, pour y répondre et ainsi, résoudre ma problématique, vérifier une hypothèse; l'hypothèse est donc un fait, à partir duquel démarre la réflexion et l'expérience* »

Donc l'hypothèse est une supposition ou une prédiction, fondée sur la logique de la problématique et des objectifs de recherche définis. C'est la réponse anticipée à la question de recherche posée

II-UTILITE ET BUT D'UNE HYPOTHESE

- Dans le but de prouver qu'elle est vraie ou fausse en ayant recours à des arguments théoriques, comme en philosophie s'il s'agit par exemple de l'hypothèse selon laquelle les « idées » existeraient indépendamment de l'esprit humain.
- Dans le but de prouver qu'elle est vraie ou fausse en ayant recours à des méthodes expérimentales, comme dans les sciences.
- La démarche scientifique basée sur les preuves qui part des hypothèses de travail afin de mesurer (hiérarchiser et sélectionner) des pratiques thérapeutiques, cliniques mais aussi pédagogiques.

III- Formulation del'hypothèse

1/ DETERMINERLES VARIABLES

Une hypothèse doit affirmer que vous pensez qu'une relation peut exister entre deux variables (une variable indépendante et une variable dépendante).

2/ GENEREZ UNE HYPOTHESE GENERALE

Après avoir réfléchi aux questions et variables de votre recherche, écrivez l'idée de départ concernant la façon dont les variables pourraient être liées en une simple affirmation.

3/ DECIDEZ DE LA DIRECTION

Les hypothèses peuvent être directionnelles ou non directionnelles. Une hypothèse non directionnelle dit simplement qu'une variable en affecte une autre d'une certaine façon, mais ne précise pas comment. Une hypothèse directionnelle donne plus d'informations sur la nature (ou la direction ») de la relation, affirmant de façon précise comment une variable affecte l'autre.

4/ LA PRECISION

Rendre l'hypothèse aussi précise que possible afin que les idées que vous testées apporteront la preuve de la relation entre des variables soient parfaitement claires.

5/ TESTER VOTRE HYPOTHESE

Elle doit suggérer une relation entre deux variables qui peuvent être observées et mesurées dans la réalité.

6/ FORMULEZ VOTRE HYPOTHESE DE MANIERE OFFICIELLE

Il est temps d'écrire la version finale de votre hypothèse. Elle doit clairement affirmer la relation supposée entre votre variable indépendante et votre variable dépendante.

Remarques :

- Lorsque vous examinez votre documentation, cherchez des recherches similaires à ce que vous voulez faire et essayez de construire à partir de ce que d'autres chercheurs ont trouvé.
- Soyez précis à propos de vos hypothèses, mais pas trop afin qu'elles puissent être appliquées à d'autres choses en dehors de votre expérience.

IV. Les facteurs à prendre en compte dans la formulation de l'hypothèse

1. L'ENONCE DE RELATIONS

Dans la plupart des hypothèses, on considère deux principaux types de concepts : les causes (ou facteurs) qui ont des effets (ou des conséquences). Les causes sont aussi nommées variables indépendantes tandis que les effets, variables dépendantes. Dans une relation entre deux variables d'une hypothèse, la variable à expliquer, c'est la variable dépendante, et le facteur explicatif c'est la variable indépendante.

2. LA VERIFIABILITE

L'essence d'une hypothèse réside en ce qu'elle peut être vérifiée. Elle contient des variables : observables, mesurables dans la réalité et analysables.

3. LA PLAUSIBILITE

- ✓ L'hypothèse doit être plausible, c'est-à-dire qu'elle doit être pertinente par rapport au phénomène étudié.
- ✓ On peut avoir une hypothèse principale et des hypothèses secondaires ou opérationnelles. Celles-ci doivent s'articuler autour de la principale et s'appeler les unes les autres dans une logique imposée par la problématique de la recherche.
- ✓ Pour vérifier une hypothèse, l'attitude de départ doit être celle de l'infirmier. Ce qui renforce le doute et crée les conditions de l'objectivité scientifique en réduisant les risques d'interprétations et orientations subjectives.
- ✓ L'hypothèse n'est confirmée que dans la mesure où aucune des données recueillies ne l'invalident.
- ✓ Valider une hypothèse ne consiste pas à demander aux sujets enquêtés s'ils adhèrent à l'idée émise.

4. LES PROCEDURES A SUIVRE :

- ✓ Prendre en compte les données du sujet et vos connaissances.
- ✓ Rédiger une phrase à la forme affirmative
- ✓ Formuler l'aspect provisoire de cette phrase en utilisant le verbe « je suppose qu'il se pourrait que ou en utilisant L'adverbe peut-être.

5. LES CRITERES DE REUSSITE

- L'hypothèse représente une solution possible au problème posé.
- L'hypothèse est en accord avec les données du sujet et/ou les connaissances.
- C'est une phrase qui est à l'affirmative.
- La phrase exprime un aspect provisoire et donc la nécessité de la tester.

6. LES QUALITES D'UNE BONNE HYPOTHESE DE RECHERCHE

- Formulation affirmative (et non interrogative)
- Précision du type de relation entre les variables.
- Formulation brève et directe.
- Formulation opérationnelle.
- Testabilité (ressources disponibles).

V-les notes méthodologiques utiles pour la rédaction du mémoire

1- L'INTRODUCTION

Dans la rédaction de l'introduction deux points sont nécessaires :

***Ne surestimer pas la familiarité du lecteur avec votre sujet :**

Il faut prendre en considération que votre lecteur n'est pas forcément spécialiste dans votre sujet, il peut être titulaire de la même formation que vous mais il n'a pas de fortes connaissances lui permettant de bien maîtriser votre sujet.

***L'introduction doit être intéressante :**

Il faut rédiger une introduction simple logique Courte intéressante à la fois, elle doit être également suffisante et facile à suivre.

2- LA PROBLEMATIQUE

Elle comporte : les problèmes, les objectifs de l'étude, et les hypothèses de travail.

Pour formuler une problématique, Il faut commencer par élucider les problématiques possibles qui permet au chercheur d'étudier les perspectives théoriques existants. Ensuite formuler la question de départ c'est-à-dire la problématique qui vous permet d'aborder le problème posé dans un cadre théorique bien défini.

Dans le choix de la problématique : il est nécessaire de définir le sujet et son importance expliqué le ou les problèmes, identifier le rapport de votre problème avec les grands thèmes de votre discipline : Cibler les problèmes que vous voulez traiter et justifier votre choix.

Finir par une question de départ ou par des questions de recherche, tout recherche tentera de répondre à cette ou à ces questions.

3- LES HYPOTHESES DE TRAVAIL

C'est le matériel de base de la recherche, une hypothèse est une réponse à la question de départ, dans un mémoire de master de recherche, il faut trois à quatre hypothèses.

Les hypothèses seront confirmées ou bien infirmées selon les résultats du chercheur.

4- LES OBJECTIFS DE RECHERCHE

- ✓ Commencer par des verbes d'action à l'infinitif.
- ✓ Le nombre des objectifs selon le nombre des hypothèses.

5- DEFINITION DES CONCEPTS

Il s'agit de clarifier les concepts essentiels de votre sujet que vous avez ciblé, afin de faciliter la compréhension de votre travail.

6- LA REVUE DE LITTERATURE

- ✓ Faire le point du contenu analytique et critique des ouvrages généraux et spécifiques
- ✓ Monter les points non abordés ou sommairement et choisir les centres d'intérêt pour traitant votre problématique votre travail
- ✓ Le modèle d'analyse prend en compte les hypothèses et les concepts étroitement articulés entre eux pour former un système cohérent.

7- APPROCHE METHODOLOGIQUE OU DEMARCHE METHODOLOGIQUE

Elle se fait suivant trois questionnements : observer quoi ? Observer qui ? Et comment ?

- Il doit comporter des points tel que :

- La source des données documentaires
- La taille de l'échantillon
- Mode de traitement de données (qualitatif avec logiciel ou par la méthode de triangulation ; le quantitatif nécessite surtout l'utilisation de logiciel comme SPSS, le photographique, le cartographique etc.)
- Méthode de collecte des données (qualitative et/ou quantitative)
- Collecte de données.
- Profil des enquêteurs si possible à indiquer
- Les difficultés rencontrées et préciser les moyens que vous avez utilisé pour surmonter ces difficultés.

8- PLAN D'ANALYSE

- Le plan doit être toujours équilibré, il se divise en deux ou trois parties selon la consistance de votre travail ; chaque partie se divise aussi aux chapitre (au moins deux chapitres, il faut équilibrer le nombre des chapitres entre les parties), dans chaque chapitre on trouve des sections et de sous sections.
- L'articulation du plan doit suivre la logique des idées de vos objectifs et hypothèses.

9- RESULTAT ET DISCUSSIONS

Il y a deux méthodes : présenter les résultats à part, et les analyser et discuter à part ; ou présenter et analyser au fur et à mesure.

- LA DISCUSSION DES RESULTATS

- ✓ Identifier la signification des résultats
- ✓ Identifier également la contribution des résultats dans la connaissance humaine
- ✓ Comparer les résultats avec les théories courantes
- ✓ Savoir si ses résultats donnent de nouvelles perspectives et suggèrent aussi de nouvelles théories.

10- CONCLUSION

-La conclusion doit être raisonnablement courte, en quelques pages comme l'introduction, la conclusion va laisser apparaître le résumé de travail.

11- REFERENCES BIBLIOGRAPHIQUES

Suivre les normes ; l'étudiant doit se référer aux normes de recherche.

12- ANNEXES

Mettre le questionnaire ; guide d'entretien et autres éléments éventuellement.

VI-la revue de littérature

6-1-LA REVUE DE LA LITTERATURE :

- Offre un survol ainsi qu'une évaluation critique d'un ensemble d'ouvrages liés à un sujet ou problème de recherche.
- Analyse les ouvrages choisis afin de les classer par thèmes ou catégories, ne discute pas simplement des ouvrages individuels l'un après l'autre.
- Présente la recherche et les idées de la discipline plutôt que des ouvrages ou auteurs isolés.

6-2-LES OBJECTIFS DE LA REVUE DE LA LITTÉRATURE :

- ✓ Fournit de l'information de fond pour votre sujet en utilisant des recherches antérieures
- ✓ Montre que vous connaissez la recherche antérieure pertinente à votre sujet
- ✓ Évalue l'étendue et la profondeur de la recherche en ce qui concerne votre sujet
- ✓ Identifier des questions ou des aspects de votre sujet qui exigent plus de recherche
- ✓ Identifier la frontière entre ce qui a déjà été fait et qui a besoin d'être étudié découvrir r des variables importantes liées au sujet
- ✓ Faire une synthèse et élaborer une perspective nouvelle
- ✓ Identifier des relations entre des idées et des pratiques
- ✓ Établir le contexte du problème
- ✓ Établir la signification du problème
- ✓ Acquérir le vocabulaire et les concepts liés au problème
- ✓ Comprendre la structure du sujet
- ✓ Établir un lien entre les idées et les cadres théoriques d'une part, et leurs applications de l'autre
- ✓ Identifier les méthodes et techniques de recherche qui ont déjà été utilisées pour traiter du problème
- ✓ Replacer le sujet dans une perspective historique de manière à montrer que l'on maîtrise à la fois l'histoire du problème et l'état le plus récent de son développement.

CONCLUSION

Le chercheur est avant tout un explorateur du temps et de l'espace, de soi et des autres afin de réussir son travail de recherche il faut qu'il soit muni de courage, de patience, de la rigueur et de la persévérance Il faut aussi qu'il croit à ce qu'il a entrepris, il doit acquérir des connaissances indispensables à son travail de recherche, maîtriser certaines théories, outils conceptuels et méthodologiques. Mais par-dessus tout il ne faut pas oublier l'esprit de la recherche car l'objectif premier d'un travail de recherche est bien de faire avancer la science, de créer et d'innover.

PARTIE 2

CHAPITRE 4

TRAVAUX DIRIGES

CHAPITRE 4 TRAVAUX DIRIGES

Meroua HALILI

Master 2 :EGE

METHOLOGIE DE RECHERCHE

Projet de création d'entreprise

Résumé de Sommaire du Projet Et la Méthode de travail

✚ Introduction Générale

- Chapitre1:Etude de pré faisabilité
- Introduction
- ✚ Section1: Cadre général du projet
 - Présentation du projet
 - L'équipe créatrice
 - Origine de l'idée
 - Dénomination et Choix du logo
- ✚ Section2: Motifs de choix du projet
 - Attractivité du secteur
 - Problèmes du secteur
 - Motifs de choix de la zone d'activité
- ✚ Section3: L'évolution de notre projet et nos objectifs
 - Evolution de mon projet
 - Mon objectif
 - Etude méthodologique

✚ Section 1 : Etude qualitative

✚ Section 2 : Etude quantitative

- Définition
- Méthode Utilisée
- Le questionnaire
- ✚ Section3 : Traitement et analyse des données
- ✚ Section 4: Plan marketing
- ✚ Section 3 : Etude fiscale

- Impôts et Taxes
- Les avantages fiscaux
- Régime préférentiel au titre de l'IS
- ✚ Section2: Avantages financiers pour les nouveaux promoteurs

- Conclusion
- Conclusion général
- Annexes

- ❖ Références

Chapitre 1

1-Le sujet : Création de L'entreprise

Une étude de marché permet de tester une idée et de réduire les incertitudes et les risques c'est le meilleur moyen de connaître ses chances de succès avant de se lancer. Mais c'est surtout une formidable source de renseignements sur le marché visé, les besoins et les attentes de futurs clients, l'adéquation du produit ou du service proposés. Ces données permettent également de se fixer des objectifs commerciaux plus réalistes.

2-Problématique :

Un tel projet, nous pousse à nous demander comment on peut entamer ce nouveau marché ? Quelle sont les stratégies marketing adaptées pour faire connaître notre service et recruter de nouveaux clients ? Est-ce que ce projet sera faisable financièrement ? Que nécessite juridique-ment pour avoir l'accès à ce métier ?

3-Etude qualitative :

Une Etude qualitative consiste à étudier un marché d'une manière où on utilise des sources d'information externe comme étude de la concurrence, les données statistiques externes, les études documentaires...

4-Objectifs de l'étude:

Un ensemble d'objectifs a été fixé afin d'avoir un maximum d'information de la part de différents sources. Le tableau qui suit explique la manière dont ont été déterminés les éléments suivants:

- Structure de marché
- Analyse de l'offre.
- Les acteurs

Objectifs	Besoin en information	Source et type de recherche
Déterminer la zone de démarrage de notre activité	-Les fournisseurs disponibles. -La Zone géographique. -Evolution du service pendant les dernières années.	-Etude documentaire -Observation et entretus -Les gérants des cafés
Déterminer le marché potentiel	Etude de la concurrence	-Observation et entretus
Cerner le marché potentiel	Les cafés et les consommateurs	-Questionnaire -Observation et entretus -Enquête

5-Etude quantitative

Définition:

C'est une approche qui permet de bien étudier le marché d'une manière quantitative qui consiste en une analyse externe chiffrée. Cette étude permet d'étudier et d'analyser la demande.

6-Méthode Utilisée:

-Une enquête par questionnaire adressée à des cafés à cause de la contrainte temps et contrainte de coût.

-Le marché de base sera les cafés situées dans la région de Centre ville Oran.

-Utilisation de la méthode du questionnaire pour dégager les trois principaux objectifs de l'enquête :

- **L'estimation**: il s'agit d'une collecte de données. C'est la démarche la plus élémentaire dans le questionnaire. On ne cherche pas à comprendre les données, on cherche à les mettre à plat.
- **Description** : il s'agit de retirer des informations qui expliquent et décrivent un phénomène comme les motivations, les représentations et les opinions...

- **La vérification** d'une hypothèse : il s'agit ici d'une démarche déductive, le questionnaire devient un outil pour confirmer ou infirmer une hypothèse.

La cible a été distingué par son emplacement géographique et elle été divisée en groupes comme le tableau suivant l'indique :

- ✚ Cette division sert à distinguer les réponses de chaque groupe pour pouvoir ensuite connaître les zones les plus appropriés pour démarrer l'activité. une couleur a été choisie pour chaque groupe pour pouvoir distinguer les réponses dans le traitement des données statistiques.

Le questionnaire:

Dans le tableau suivant on va détailler l'objectif de chaque question dans le questionnaire:

Questionnaires	Objectifs
1-Est ce que vous avez loué votre fonds auparavant?	Prévoir si notre service est faisable
2-Pour quels raisons avez vous loué votre fonds?	Connaitre les raisons qui poussent un chef de café à recourir à la location libre
3-Si un jour une société vous propose un service de location libre moyennant une redevance supérieure, acceptez vous cette proposition?	Connaitre l'importance de notre service à l'égard des gérants des « cafés »

Plan marketing:

1) Stratégie marketing:

- La segmentation
- Le ciblage :
- Le positionnement

2) Marketing mix:

- Politique produit
- Politique prix
- Politique de communication

- Marketingdirect

Affiches

- Politique de distribution.

Conclusion:

A travers ce chapitre, nous avons défini les différents éléments de l'étude quantitative ainsi que qualitative et nous avons mis l'accent notre plan marketing. Dans le chapitre qui suit nous allons identifier nos besoins en ressources humaines.

Chapitre 2

Introduction:

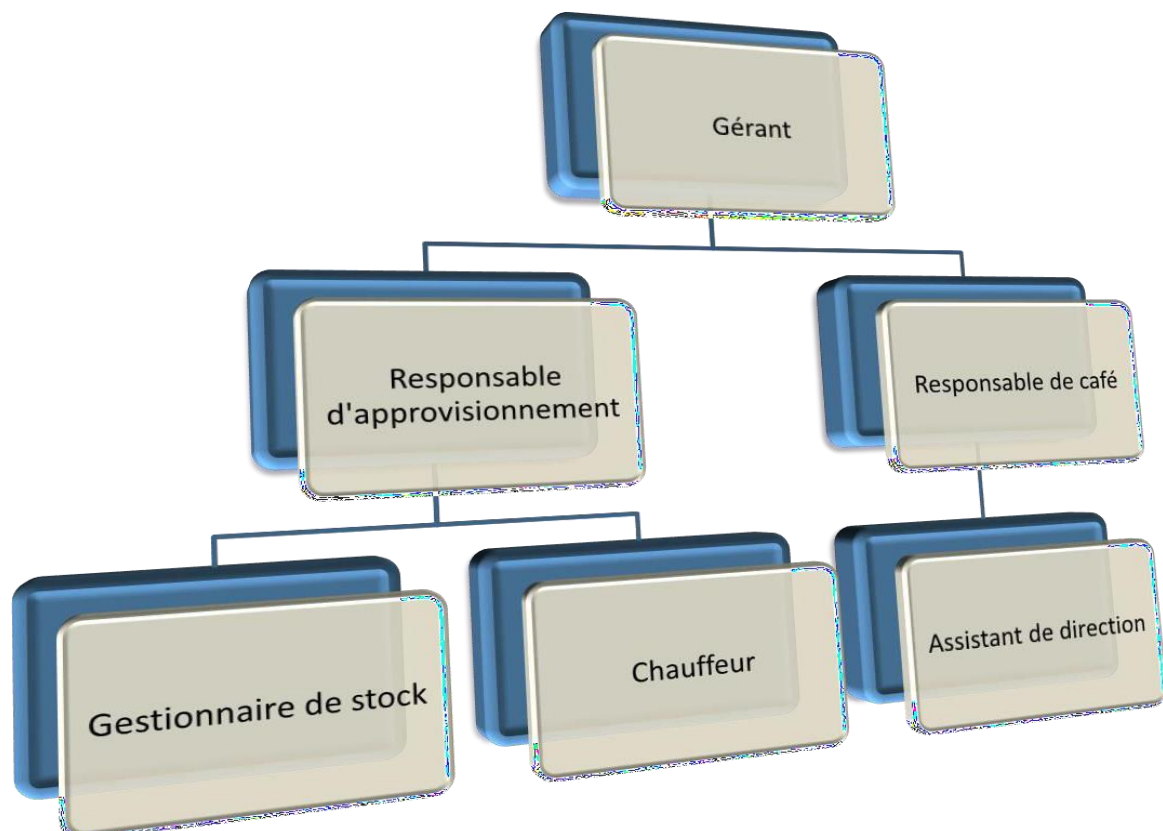
La gestion des ressources humaines est un ensemble de fonctions et de mesures ayant pour objectif de mobiliser et développer les ressources du personnel pour une plus grande efficacité, au profit de la stratégie d'une organisation.

Au cœur de l'organisation, il y a le Capital Humain. Les ressources humaines ont pour objectif d'apporter à l'entreprise le personnel nécessaire à son bon fonctionnement. Ceci implique donc, de lui assurer le nombre suffisant, mais aussi compétent et motivé pour le bon fonctionnement de l'organisation.

Organisation

- Les associés vont occuper les postes du gérant, du responsable café et du responsable d'approvisionnement ainsi que le poste du chauffeur pour N et N+1 afin de minimiser les charges.

- Les tâches financières et comptables seront accomplies par l'entraide des deux associés



Conclusion:

Dans ce chapitre on a pu identifier les besoins en ressource humaines nécessaires au démarrage de notre activité ainsi que pour les prochaines années.

Liste de fin de projets

Pour la fin de projet on utilise les :

Annexes

Les Références

NOM : MIIT Djamila
Master 2 : EGE

METHODOLOGIE DE RECHERCHE

PLAN

- I. Les étapes de l'élaboration d'un mémoire de stage
 - 1.1. La spécification de l'objet de recherche
 - 1.1.1. Le thème.
 - 1.1.2. Le sujet
 - 1.1.3. Pourquoi choisir ce thème ?
 - 1.2. La Problématique
 - 1.3. L'hypothèse
 - 1.4. La méthode préconisée pour répondre à la question de recherche
 - 1.5. La collecte des données
 - 1.6. Mixer théorie et pratique
 - 1.7. La rédaction et la finition
 - 1.8. La préparation de la soutenance
 - 1.9. Conclusion
 - 1.10. Bibliographie

I. LES ETAPES DE L'ELABORATION D'UN MEMOIRE DE STAGE

1.1-LA SPECIFICATION DE L'OBJET DE RECHERCHE

1.1.1. Choix du thème et sujet)

1.1.2. **Le thème:** La veille stratégique.

1.1.3. **Le sujet :** La veille stratégique et ses effets sur le processus d'innovation dans l'entreprise.

1.1.4. POURQUOI CHOISIR CE THEME ?

La veille stratégique est devenue un domaine de recherche qui intéresse de plus en plus les gestionnaires et les chefs d'entreprises. Il faut savoir que dans un tel environnement turbulent et instable, la veille stratégique devrait être perçue comme les yeux et les oreilles de toute entreprise.

En outre, un grand nombre de compagnies s'intéressent aujourd'hui à la veille parce que la quasi-totalité des modèles de gestion classique sont limités et parfois même inefficaces (Lesca, 2006 ; Natou, 2020). Pour les entreprises, les informations internes et externes aident à prendre les meilleures décisions pour assurer un bon avenir et en diminuant les incertitudes et en tirant profit de leurs ressources (Rouibah, 1998 ; Hathat & Saidat, 2017). D'autre part, la veille doit être perçue comme un système d'observation et de contrôle qui, permet de comprendre et d'anticiper les changements qui se produisent dans la compagnie (Hathat & Saidat, 2017). En outre, la veille peut aussi aider l'entreprise à rassembler des données qui lui sont utiles par rapport à son marché, ses concurrents, ses fournisseurs et les innovations technologiques de ses activités. Il est largement reconnu aujourd'hui que les entreprises américaines et françaises sont pionnières dans le domaine de la veille, alors que les entreprises algériennes se trouvent encore à l'état embryonnaire.

Toutes ces données justifient bien le choix pour ce sujet de grande importance car à ma connaissance, il semble que ce sujet n'a pas été suffisamment exploré, ce qui encourage à l'étudier.

Il est utile de rappeler que la veille peut porter sur un thème bien particulier ; elle peut être associée à la compétition et même l'affrontement, à la technologie, au commerce, etc (Martinet, 1989; Natou, 2020). Bien entendu, l'entreprise n'est pas nécessairement obligée de passer par toutes les types de veille; elle doit plutôt sélectionner celui (ou ceux) qui convient le mieux à sa situation. Sur la base de ce qui précède, il a été décidé de concentrer notre travail sur la veille stratégique et l'innovation, car c'est le domaine qui intéresse le plus mon organisme d'accueil- BYA ELECTRONIC.

1.2.LA PROBLEMATIQUE

Quel est le rôle de la veille stratégique dans le processus d'innovation au sein de l'entreprise BYA ELECTRONIC ?

1.3.L'HYPOTHESE

H : La veille stratégique a un impact positif sur l'innovation.

Bien évidemment, la veille stratégique est un domaine tout nouveau, et c'est pour cette raison qu'il a été décidé de savoir si elle existe réellement dans l'entreprise algérienne, et particulièrement dans l'Entreprise « BYA ELECTRONIC ».

1.4. LA METHODE PRECONISEE POUR REpondre A LA QUESTION DE RECHERCHE

Une étude qualitative est préconisée dans le but d'examiner le degré d'intérêt et d'importance que l'entreprise accorde à ce nouvel outil managérial, et aussi d'identifier ses effets sur le processus d'innovation.

1.5. LA COLLECTE DES DONNEES

La collecte de données est une phase primordiale d'un travail de recherche durant laquelle l'étudiant récolte des informations qui seront analysées pour confirmer (ou non) des hypothèses de départ, et répondre à une problématique.

1.6. MIXER THEORIE ET PRATIQUE

1.7. LA REDACTION ET LA FINITION

1.8. LA PREPARATION DE LA SOUTENANCE

L'enquête quant à elle est toute étude ou recherche méthodologique en vue de connaître des faits, des opinions sur un problème donné.

1.9. CONCLUSION

La méthodologie permet non seulement à l'enquêteur de mener à bien ses investigations, mais également aux lecteurs de le suivre avec aisance.

1.10. Bibliographie

NOM : MIIT Djamila

Master 2 : EGE

METHODOLOGIE DE RECHERCHE

PLAN

1. Qu'est-ce que la méthodologie de recherche ?
2. L'utilité de la méthodologie pour l'étudiant.
3. Types de méthodologie de recherche
 - 3.1-Basé sur l'OBJECTIF
 - 3.2-Basé sur la PORTÉE DU CHAMP D'APPLICATION
 - 3.3-Basé sur le TYPE DE DONNÉES UTILISÉES
 - 3.4-Basé sur la MANIPULATION DE VARIABLES
 - 3.5-Basé sur le TYPE DE DÉDUCTION
 - 3.6-Basé sur LA DURÉE DE L'ÉTUDE
 - 3.7-Basé sur les SOURCES D'INFORMATION

1. QU'EST-CE QUE LA METHODOLOGIE DE RECHERCHE ?

La méthodologie de recherche est un aperçu de la façon dont une recherche donnée est effectuée. Elle définit les techniques ou les procédures utilisées pour identifier et analyser les informations concernant un sujet de recherche spécifique. La méthodologie de recherche a donc à voir avec la façon dont un chercheur conçoit son étude de façon à pouvoir obtenir des résultats valides et fiables et atteindre ses objectifs de recherche.

2. L'UTILITE DE LA METHODOLOGIE POUR L'ETUDIANT

La méthodologie **permet à l'étudiant d'avancer dans la réalisation de son étude, grâce à des méthodes d'enquête et des outils analytiques**. La méthodologie de travail mise en place permet de guider l'étudiant depuis ses premières recherches jusqu'à sa conclusion finale.

3. Types de METHODOLOGIE DE RECHERCHE

Les types de recherche sont classés en fonction de leur objectif, de la portée de l'étude, de l'analyse des données, du temps et de la rentabilité. Les chercheurs sont susceptibles de combiner différentes méthodologies pour leur étude.

3.1. BASE SUR L'OBJECTIF

3.1.1. LA RECHERCHE THEORIQUE

Aussi appelée recherche pure ou recherche fondamentale. La recherche théorique est utilisée lorsque le chercheur souhaite simplement recueillir plus d'informations sur un sujet particulier sans envisager son fonctionnement pratique.

Ces recherches sont surtout utilisées pour les documentaires, des formules mathématiques qui permettent de mieux comprendre le sujet.

Exemple : une recherche sociale a été menée pour comprendre la mentalité économique des citoyens de la classe moyenne.

3.1.2. LA RECHERCHE APPLIQUEE

Elle vise à trouver une solution à un problème scientifique. L'objectif principal est d'aborder les domaines STEM tels que l'ingénierie, la médecine, etc. qui sont plus étroitement liés à la vie humaine avec leurs applications réelles. Il existe deux types de recherche appliquée :

- La recherche appliquée à la technologie qui vise à renforcer l'efficacité des produits grâce à des améliorations technologiques.
- La recherche scientifique appliquée permet de générer une analyse prédictive basée sur les données disponibles qui sera encore plus utile dans le secteur des biens et services. Exemple : une entreprise peut analyser les stratégies d'achat des clients et planifier le marketing en conséquence.

3.2 - BASE SUR LA PORTEE DU CHAMP D'APPLICATION

3.2.1. LA RECHERCHE EXPLORATOIRE

Comme son nom l'indique, la recherche exploratoire est utilisée comme une étude préliminaire pour les sujets sur lesquels l'on n'a pas encore de connaissances approfondies. Elle sert de référence aux études ultérieures qui découleront de l'hypothèse. Comme il ne s'agit pas d'une étude approfondie, elle se concentre davantage sur la collecte de données qui expliqueront les causes des phénomènes.

Exemple : une étude menée pour comprendre la relation entre la génération Y et l'utilisation des médias sociaux.

3.2.2. LA RECHERCHE DESCRIPTIVE

Elle aussi ne va pas très loin dans les phénomènes car elle se concentre sur la découverte des caractéristiques que les phénomènes présentent plutôt que sur ce qui les provoque. Les chercheurs doivent s'assurer qu'ils ne perturbent pas les phénomènes observés et ne les modifient pas.

Exemple : enquête sur le niveau de vie dans les zones rurales et urbaines.

3.2.3. LA RECHERCHE EXPLICATIVE

Elle est le plus souvent utilisée pour établir la relation de cause à effet entre les variables. Les résultats de la recherche explicative peuvent alors être généralisés pour le reste des variables.

Exemple : comprendre le comportement d'un tout-petit lorsqu'il regarde des dessins animés.

3.3. BASE SUR LE TYPE DE DONNEES UTILISEES

3.3.3. LA RECHERCHE QUALITATIVE

Elle est utilisée pour collecter, comparer, analyser de grandes données descriptives de l'échantillon. Ces données sont souvent collectées par le biais d'enquêtes, d'entretiens, de groupes de discussion où les personnes sont autorisées à exprimer ouvertement leurs opinions et leurs pensées avec des questions ouvertes. Les données de la recherche qualitative sont généralement volumineuses et nécessitent un étiquetage ou un codage lors de leur analyse. Exemple : étudier les effets de l'exercice sur la santé.

3.3.4. LA RECHERCHE QUANTITATIVE

Elle recueille les données au moyen de questions quantitatives et fermées et les données sont analysées à l'aide d'outils statistiques, mathématiques et informatiques. Les données sont principalement collectées par le biais d'enquêtes et se présentent sous la forme de valeurs numériques.

Exemple : mener une enquête sur les goûts et les aversions des clients en matière de vêtements.

3.4. BASE SUR LA MANIPULATION DE VARIABLES

3.4.1. LA RECHERCHE EXPERIMENTALE

Elle commence par la reproduction d'un phénomène dans un environnement scientifique. Les variables sont testées pour les causes-effets sur l'échantillon choisi au hasard en les mettant en deux groupes – un groupe témoin et des groupes de traitement. Le résultat est une relation de cause à effet comprise entre les variables.

Exemple : expérimentation pour tester sur des patients un nouveau médicament mis sur le marché.

3.4.2. LA RECHERCHE NON EXPERIMENTALE

Elle se concentre sur une expérimentation menée sur population dans son milieu naturel, également connue sous le nom d'étude observationnelle. Les chercheurs n'interviennent pas directement dans l'expérience. Comme il s'agit d'observation, elle est également utilisée pour la recherche descriptive.

Exemple : une étude sur les effets d'un certain programme d'éducation sur un groupe d'étudiants.

3.4.3.LA RECHERCHE QUASI-EXPERIMENTALE

Elle est très similaire à la recherche expérimentale. La seule différence étant quel échantillon pour l'expérience n'est pas sélectionné au hasard. Puisqu'il s'agit d'une étude restreinte portant sur un certain type de population, l'échantillon doit être testé puis affecté au groupe de traitement ou de contrôle.

Exemple : une étude a été menée pour connaître les effets de manger plus de fromage sur la mauvaise haleine.

3.5. BASE SUR LE TYPE DE DEDUCTION

3.5.1. L'INVESTIGATION DEDUCTIVE

Elle se concentre sur l'explication de la réalité à l'aide de lois générales se référant à certaines conclusions. Ces conclusions font partie des problèmes de recherche et sont dites vraies si l'investigation déductive s'avère être appliquée de la bonne manière.

3.5.2. L'INVESTIGATION INDUCTIVE

C'est aussi une étude observationnelle qui se concentre sur l'obtention de résultats généralisés. Elle collecte les données à partir desquelles de nouvelles théories peuvent être générées.

3.5.3. L'INVESTIGATION HYPOTHETICO-DEDUCTIVE

Elle formule d'abord l'hypothèse basée sur une observation de base, puis utilise l'enquête déductive pour conclure l'étude qui en retour rejettera ou acceptera l'hypothèse.

3.6-BASE SUR LA DUREE DE L'ETUDE

3.6.1. ÉTUDE LONGITUDINALE

Aussi connue sous le nom de recherche diachronique, elle observe un événement, un individu ou un groupe à différents moments. Elle vise à suivre l'évolution du sujet dans le temps. Elle est généralement utilisée dans le domaine médical, paramédical et social.

Exemple : étudier l'état de santé d'un patient sous traitement pendant plusieurs semaines.

3.6.2. ÉTUDE TRANSVERSALE

Aussi connue sous le nom de recherche synchrone, elle se concentre sur l'observation d'événements, d'individus ou de groupes de sujets dans le temps.

3.7. BASE SUR LES SOURCES D'INFORMATION

3.7.1. RECHERCHE PRIMAIRE

Il s'agit d'une recherche effectuée à partir de zéro. Les chercheurs recueillent eux-mêmes des données spécifiques à leur étude et c'est plus fiable puisqu'il s'agit d'informations de première main.

3.7.2. RECHERCHE SECONDAIRE

Cette recherche est menée à partir du travail de quelqu'un d'autre. Les chercheurs utilisent le matériel disponible comme des documents de recherche, des entretiens, des documentaires comme source de données et d'informations. Le problème avec cette méthode c'est qu'il n'y a aucune garantie que les informations collectées sont fiables et il y a une chance d'obtenir davantage de données non pertinentes en dehors du sujet de recherche.

CONCLUSION

La méthodologie permet non seulement à l'enquêteur de mener à bien ses investigations, mais également aux lecteurs de le suivre avec aisance.

NOM : OUMOUSSA

PRENOM : FATIMA

MASTER 2 : EGE

METHODOLOGIE DE RECHERCHE

Économie et gestion des entreprises

Rôle de la formation dans le développement

Des ressources humaines

1. LES RAISONS DU CHOIX DU THEME

Parmi les raisons qui nous ont motivés à choisir ce sujet, nous citons :

- Acquisition des connaissances concernant les ressources humaines d'une façon générale et les étapes qui font partie de la planification du processus de recrutement
- Avoir les connaissances nécessaires et suffisantes pour travailler dans ce domaine sans beaucoup de difficulté.
- Connaître les principaux outils associés à une procédure de formation.
- L'importance des cadres dans le développement général de toute organisation.
- Connaître les méthodes de formation interne et externe des entreprises.

2. L'OBJECTIF DE L'ENQUETE

Notre enquête vise les objectifs suivants :

- Avoir l'avis du personnel sur les conditions du déroulement d'une action de formation d'une manière générale ;
- Déterminer l'impact de la formation sur leurs compétences et notamment sur leurs savoirs, savoir-faire et comportement ;
- Déterminer le niveau de satisfaction du personnel à l'issue de la formation.

3. LA PROBLEMATIQUE

Le cercle des nations développées, ce sont la quasi-totalité des états qui renforcent aujourd'hui leur politique en matière de formation dans le cadre de stratégies destinées à faire face à la nouvelle division dans leurs échanges internationaux.

En effet, il est un fait établi et reconnu par les plus éminents analystes que les performances de tout appareil économique dépendent actuellement plus que jamais de la capacité des salariés d'une manière générale et des cadres d'une manière particulière à maîtriser leurs tâches et à en tirer le meilleur rendement.

Suit aux réformes entamées par l'Algérie depuis 1998 et qui avaient pour but de s'engager dans l'économie de marché, les entreprises algériennes sont amenées à s'évoluer afin d'assurer leur survie.

A l'ouverture de l'économie nationale au marché mondial et face à une concurrence internationale accrue. L'organisation est aujourd'hui contrainte à une rénovation totale de ses structures, elle devait à tout prix mettre en place un dispositif pour être à l'écoute de l'environnement turbulent, complexe et hétérogène, celui-ci fournit les moyens de son développement, mais aussi il comporte des risques qui peuvent être provoquer pour une concurrence plus souvent agressive.

Dans ce contexte, la formation au sens large du terme devient un enjeu majeur et ce, à tous les niveaux dans le but de développement économique et social.

La formation engage l'avenir du pays, en ce sens qu'elle prépare des hommes et des femmes à relever le défi de la compétition internationale marquée par le processus de la mondialisation et de la globalisation des économies.

La formation est un « facteur d'ajustement et d'adaptation, la formation et aussi un facteur de régulation sociale car elle peut être l'une des clés de la réconciliation entre le social et l'économie, dans la mesure où elle contribue à apporter aux salariés des satisfactions professionnelles et à améliorer la performance économique de l'entreprise.»

Nous retiendrons que la formation vise la promotion d'une nouvelle culture, celle de la performance et de la qualité, car elle empêche l'obsolescence et le vieillissement des connaissances

Les motivations pour le choix de ce thème résident dans le fait que la formation est devenue un outil stratégique à cause des exigences concurrentielles qui pousse à l'adaptation technologique et au développement du savoir-faire (les compétences).

En conséquence, la formation joue un rôle très important dans chaque entreprise qui veut être saine.

Pour développer ce thème, nous avons opté pour les axes de la problématique suivante :

- Comment la formation peut réellement permettre le développement des compétences et en particulier au sein de l'entreprise ICOTAL et ALCOVEL ?

- Est-ce qu'il existe une relation entre la formation et le développement des compétences du personnel ?

4. LES HYPOTHESES DE LA RECHERCHE

Pour répondre aux questions de la problématique, notre travail repose sur la formulation d'un certain nombre d'hypothèses que nous essayerons de confirmer ou d'infirmer dans notre étude.

- La formation peut réellement permettre le développement des compétences et en particulier au sein de l'entreprise ICOTAL et ALCOVEL à travers une action de formation qui est conforme aux besoins exprimés par le personnel et l'entreprise.
- La formation suivie par le personnel ICOTAL et ALCOVEL augmente le degré de satisfaction.

5. DEFINITION DES CONCEPTS ET MOTS CLES :

5.1. LA FORMATION

* Selon Meignant :

« La formation est un « facteur d'ajustement et d'adaptation », la formation et aussi un facteur de régulation sociale car elle peut être l'une des clés de la réconciliation entre le social et l'économie, dans la mesure où elle contribue à apporter aux salariés des satisfactions professionnelles et à améliorer la performance économique de l'entreprise. »

* Selon J.M.Peretti :

« La formation est considérée comme un ensemble d'action, de moyens, de méthodes et de supports planifiés à l'aide desquels les salariés sont incités à améliorer leurs connaissances, leurs attitudes, leurs compétences nécessaires à la fois pour atteindre les objectifs de l'organisation et ceux qui leur sont personnels, pour s'adapter à l'environnement et pour accomplir leurs tâches actuelles et futures. »

5.2. LA COMPETENCE

Les définitions de compétence :

-Maurice De Montmollin définit la compétence comme des « Ensembles stabilisés de savoirs et savoir-faire, de conduites types, de procédures standards, de types de raisonnement, que l'on peut mettre en œuvre sans apprentissage nouveau. »

- « Une capacité à combiner et à utiliser les connaissances et les savoir-faire acquis pour maîtriser des situations professionnelles et obtenir les résultats attendus. Autrement dit, une compétence permet à l'individu d'effectuer une tâche de façon satisfaisante.»

- « La compétence permet d'agir et/ou de résoudre des problèmes professionnels de manière satisfaisante dans un contexte particulier en mobilisant diverses capacités de manière intégrée ».

5.3. UNE ACTION DE FORMATION

Les actions de formation financées par les employeurs se déroulent conformément à un programme. Celui-ci, établi en fonction d'objectifs pédagogiques préalablement déterminés, précise les moyens pédagogiques et d'encadrement mis en œuvre et définit un dispositif permettant de suivre l'exécution de ce programme et d'en apprécier les résultats.

La construction d'une action de formation nécessite avant toutes choses que l'on ait identifié un besoin pour lequel la réponse formation est adaptée. En fonction du contenu qui doit être traité, de la méthode pédagogique choisie, des objectifs visés, une action de formation peut revêtir des formes très différentes.

Toutefois, plusieurs étapes permettent de sécuriser la construction du processus de formation.
».

5.4. L'ENTREPRISE

« L'entreprise est une unité de production originale, caractéristique de capitalisme, formée d'un groupe d'homme travaillant ensemble à des postes différents en vue de produire des biens à vendre avec profit sur le marché. »

5.5. LE CADRE

Le cadre peut être défini comme :

« Le cadre est le membre du personnel responsable d'un acteur déterminé, dont il assure l'encadrement. »

D'après cette définition, le cadre est toute personne qui assure des fonctions d'encadrement mais elle n'a pas pris en compte d'autres critères comme le diplôme.

6. DEROULEMENT DE L'ENQUETE

L'enquête s'est étalée sur une période de 45 jours soit du 01/05/2012 au 15/06/2012.

Chaque jour pendant une semaine, nous avons distribué des questionnaires avec l'aide de 2 personnes au sein des deux entreprises.

Les réponses étaient anonymes pour ne pas heurter la sensibilité de chacun

7. LA METHODE ET LA TECHNIQUE DE RECHERCHE

Cet élément va contenir la méthode et la technique utilisée durant notre recherche

7.1. LA METHODE UTILISEE

L'enquête menée sur le terrain est très utile pour toute recherche scientifique, du moment qu'elle constitue une source de données et d'information sur la réalité sociale et permet la vérification du cadre théorique.

Chaque question posée durant la recherche demande des étapes méthodologiques adéquates avec la nature de l'objet de recherche. « Il n'existe pas une seule méthode scientifique à suivre pour découvrir la réalité ».

On a procédé durant notre enquête à l'utilisation de la méthode quantitative qui est « celle qui permet de recueillir sur un ensemble d'éléments, des informations comparables d'un élément à l'autre ».

Elle est déterminée par la nature, la question de départ et les objectifs de la recherche

Cette méthode nous a soumis à l'analyse des données collectées du terrain, et de décrire leur aspect réel. De ce fait, nous avons utilisé la technique du questionnaire.

7.2. LA TECHNIQUE APPLIQUEE (LE QUESTIONNAIRE)

Après avoir défini le problème de la recherche nous avons opté d'utiliser la technique du questionnaire afin de recueillir des informations à étudier dans la réalité.

Ce dernier nous a permis une interprétation statistique des données d'une part et la vérification de l'hypothèse préalablement établie d l'autre part.

Donc, le questionnaire est le point d'arrivée d'une réflexion théorique, mais il est également le point de départ de l'observation empirique qui suit.

Le questionnaire a pour finalité de recueillir l'information auprès d'une population déterminée, de toutes les variables introduites au niveau des hypothèses et d'établir directement les relations entre les variables ».

Pour obtenir des informations à travers cette technique le questionnaire en l'occurrence, nous l'avons testé avant sa distribution afin de vérifier la formulation des questions et d'éviter les non réponses.

Après avoir porté les modifications nécessaires proposées à notre questionnaire, nous avons préféré le mode face à face pour éviter la mauvaise interprétation des questions

7.2.1. Architecture du questionnaire

*Une présentation :

Elle est nécessaire afin de gagner la confiance de l'interrogé, il était utile de nous présenter et de présenter le sujet de notre étude. Notre questionnaire se compose de trois parties :

_ La première partie porte sur les données personnelles.

_ La deuxième partie consacrée sur la formation et le développement des compétences.

_ La troisième partie porte sur la formation et la satisfaction.

* Choix de l'échantillon :

Pour collecter le maximum d'information répondant aux normes de notre préoccupation concernant le rôle de la formation dans le développement des compétences des cadres aux seins de l'entreprise ICOTAL, et ALCOVEL. On a opté pour un nombre de 64 cadres dans les deux entreprises, pour cela on a choisi un échantillon aléatoire simple de 50 personnes.

METHODOLOGIE DE RECHERCHE

NOM : HAMZA REGUIG

PRENOM : RAFIK

MASTER 02 : EGE

SOMMAIRE :

❖ 1-INTRODUCTION GENERALE

❖ 2-LA PROBLEMATIQUE

❖ 3-HYPOTHESES

❖ 4-LA METHODE

- **Chapitre 1 :** L'organisation de la fonction financière de l'entreprise et la planification stratégique
- **Chapitre 2 :** Les entreprises publiques algériennes : évolution et stratégie
- **Chapitre 3 :** L'intégration de la stratégie financière au sein de l'entreprise publique d'Électro Industrie ENEL

❖ 5-CONCLUSION GENERALE

❖ BIBLIOGRAPHIE

1-Introduction générale

Les entreprises évoluent dans un environnement de plus en plus complexe, concurrentiel et en perpétuelle évolution. Leur avenir est constamment remis en cause et leur survie n'est jamais acquise. La pérennité de l'entreprise dépend de sa compétitivité d'une part, et sa capacité à créer de la valeur d'autre part. A partir de ce constat, les dirigeants sont amenés à intégrer ces données nouvelles dans leur comportement décisionnel, et à piloter à long terme le développement de leur organisation. En se lançant dans une démarche de réflexion stratégique le dirigeant d'entreprise entreprend l'une des tâches les plus délicates et risquées, car non seulement il engage la survie de l'organisation qu'il dirige, mais aussi l'avenir de l'ensemble de personnel qui travaille avec lui. Aussi il met en danger sa réputation, en cas d'un échec cuisant.

2-LA PROBLEMATIQUE

Avant d'entamer le sujet, nous sommes tenues de poser **la problématique** suivante :

- Les entreprises publiques algériennes particulièrement l'ENEL, intègrent-elles une stratégie financière dans l'effort de réflexion sur leur avenir ?

Dans cette problématique principale il s'agira de répondre aux questionnements suivants :

- Quelles sont les étapes de l'évolution des entreprises publiques algériennes et les réformes engagées par l'Etat algérien ?

- Les EPE algériennes disposent-elles d'une autonomie de gestion en matière de prise de décisions stratégiques ?

- Quelles sont les contraintes financières des EPE en Algérie ? Et quelle est la politique stratégique adaptée par ces dernières ?

3-HYPOTHESES

A partir de ces questions qui découlent de la problématique, nous formulons les trois hypothèses suivantes :

Hypothèse1 : L'entreprise « ENEL » d'Azazga vise des objectifs à long terme et prévoit les moyens financiers nécessaires pour les atteindre.

Hypothèse 2 : Elle adopte une stratégie financière lors de sa réflexion sur son avenir en ayant une autonomie de décision.

Hypothèse 3 : La mise en place d'une stratégie financière au sein de l'ENEL fait face aux contraintes financières, tel que l'endettement, la rentabilité et la solvabilité.

4-La méthode :

Dans ce présent travail, nous avons adopté une **démarche qualitative** qui est une étude destinée à recueillir des éléments qualitatifs, qui sont les plus souvent non directement chiffrables par les individus interrogés ou étudiés, réalisée par des entretiens collectifs et individuels, ou par les observations en situation menés auprès d'échantillons réduits, et une démarche quantitative, basée sur la collecte de données chiffrées pour l'analyse de la situation de l'entreprise.

5-Conclusion générale

Nous avons essayé tout au long de ce travail de recherche, de vérifier l'intégration de la stratégie financière au sein des entreprises publiques algériennes, particulièrement l'entreprise ENEL dans le cadre de réflexion sur leur avenir et de réalisation de leurs projets d'investissement.

Le changement de l'environnement de l'entreprise a imposé la modernisation de son système de gestion, notamment la fonction finance qui occupe aujourd'hui un rôle important dans le développement de l'entreprise.

Les entreprises publiques sont l'un des principaux piliers de l'économie nationale et l'Etat doit accorder une importance particulière aux difficultés qu'elles rencontrent dans le cadre de gestion et de financement de ses investissements.

Méthodologie De Recherche
Master 2 :Economie et Gestion de l'entreprise

Présenté par

KHEITAR FATIHA

La méthodologie et l'épistémologie de la recherche

1- La méthodologie

La méthodologie est un mot composé de trois vocables grecs : metaodos et logos. le concept se rapporte aux méthodes de recherche permettant d'arriver à certains objectifs au sein d'une science . La méthodologie de recherche est un ensemble de méthodes régissant une recherche scientifique. La méthodologie est une étape spécifique procédant d'une position théorique et épistémologique pour la sélection des techniques de recherche.

2-L'épistémologie

- L'épistémologie caractérise les sciences existantes en vue de juger leur valeur.
- L'épistémologie désigne deux concepts :
 - L'étude critique des sciences et de la connaissance (France).
 - L'étude de la connaissance en général.
- L'épistémologie répond aux questions telles que :
 - ✚ Quels sont les objectifs de la science en général ?
 - ✚ Quelles sont les méthodes poursuivis ?
 - ✚ Quelles sont les interrelations entre les différentes sciences ?

3/ COMMENT FORMULER UN PROBLEME DE MEMOIRE DE MASTER :

3.1/Plan de cette présentation

- Pratique et théorie
- La question de recherche
- Le contenu de votre mémoire
- La revue de la littérature
- La méthodologie
- La discussion
- La conclusion
- La rédaction
- La présentation orale

Pratique et théorie :

- A/ Identifier un problème pratique
- B/ Appliquer les connaissances théoriques acquises pour proposer une solution
- C/ Proposer sa mise en œuvre
- D/ Identifier la dimension théorique de ce problème (question de recherche)

La question de recherche

Le mémoire doit soulever un problème, c'est la problématique

Le contenu du mémoire

Identifier le problème (formuler la problématique sous forme de question de recherche)

Identifier un/des objectifs à atteindre ou une/des solutions possibles

Proposer une solution

Indiquer comment la solution proposée devrait/ a été mise en œuvre au sein de l'organisation où le stage a eu lieu.

La revue de la littérature

Démontrer une maîtrise importante des connaissances académiques du domaine

La méthodologie

Objet : expliquer comment (les méthodes et étapes) et pourquoi (dans quel but) vous avez procédé pour récolter, analyser vos données empiriques, obtenir vos résultats et les évaluer.

La discussion

A la fin, le mémoire doit absolument contenir une discussion sur l'implication des résultats (apports, contributions), à la fois au regard de(s) théorie(s) mobilisée(s) mais aussi de la pratique managériale.

La conclusion

Répondre à la question de recherche : clairement et simplement

- Synthèse de votre mémoire

La rédaction

Enchaînement et structure logique

La présentation orale

30 minutes de présentation

Puis 30 minutes de questions

Mon problème pose :

- Le plus difficile est de se fixer un sujet de mémoire intéressant
- Combien de temps me faut-il pour poser un mémoire dans les normes ?

PRINCIPES METHODOLOGIQUES

<u>Question</u>	<u>Définition</u>
<u>Interdisciplinarité</u>	D'après le sociologue Edgar Morin, la discipline est une catégorie organisationnelle au sein de la connaissance scientifique ; elle y institue la division et la spécialisation du travail et elle répond à la diversité des domaines que recouvrent les sciences
<u>La Recherche philosophique</u>	La philosophie a plusieurs domaines de recherche, comme la logique, l'éthique, la métaphysique, la philosophie politique, la théorie de la connaissance, la philosophie des sciences, la philosophie de l'esprit, l'anthropologie philosophique, l'esthétique, la philosophie du droit, la philosophie du langage.
<u>Recherche scientifique</u>	est, en premier lieu, l'ensemble des actions entreprises en vue de produire et de développer les connaissances scientifiques, ou on utilise également ce terme dans le cadre social, économique, institutionnel et juridique de ces actions.
<u>La recherche applicative</u>	consistes-en des travaux expérimentaux ou théoriques entrepris principalement en vue d'acquérir de nouvelles connaissances sur les fondements des phénomènes et des faits observables, sans envisager une application ou une utilisation particulière
<u>Le minimalisme</u>	est un mouvement artistique qui utilise uniquement des éléments minimaux et basiques Par extension, dans le langage courant, le minimalisme est associé à tout ce qui a été réduit à l'essentiel et qui ne présente aucun élément excessif ou accessoire.

.IV-Bibliographie de la méthodologie :

Nom	Prénom	Titre	Edition
KHIAT	ASSYA	Lecture, écriture du mémoire	2008-2003
GAUCHON	PASCAL	Méthodologie de la dissertation	1990
PICANO	JEAN	Méthodologie de rapport de stage	1990
PICANO	JEAN	Rapport mémoire projets	1995
SIMONET	RENEE	Comment réussir sa recherche de stage	/
FRAGNIERE	JEAN PIERRE	Comment réussir un mémoire	/
KALIKA	MICHEL	Le mémoire de master	/
MESBAH	LAHOUEL	La méthodologie de travail	2009
ZELLAL	NACIRA	Guide de méthodologie de recherche et poste de graduation	2009
FRECON	GUY	Formuler un problématique	2006
PROVOST	MARC	Normes de présentation d'un travail de recherche	Québec 2010
FAYET	MICHELLE	Rédiger des rapports efficaces	2005
OSSOLAH	ROSA	Evaluation et planification de recherche scientifique (enjeux et méthodes)	2005
ROMELEAR	PIERE	Comment réussir sa thèse	Paris 2011
BOUCHENE	BOUABID ZAHIDA	Comment rédiger une thèse	Alger 2013
GAVARD- PERRET	MARIE LAURE	Méthodologie de la recherche	Paris 2008

METHODOLOGIE DE RECHERCHE

Nom:Kessir Karima

Master 2 : EGE

1-Le sujet de recherche

Le plus difficile est de trouver un sujet de mémoire intéressant. Voici quelques orientations :

- *chercher à côté* : exemple faire le lien entre la crise économique et le covid19.
- *chercher ce qui dysfonctionne* : étudier une situation qui dysfonctionne concevoir un moyen de remédier à cela et le tester ;
- *chercher ce qui va bien* : tester un modèle économique qui semble particulièrement efficace et le calquer dans le contexte algérien.
- *chercher à comprendre ce qui se passe* : étudier un événement qui vous semble curieux et proposer une explication.
- *chercher les liaisons* : mettre en relation deux variables qui semblent liées et en étudier la corrélation ;
- *chercher dans la littérature* :de sujets déjà traités
- *chercher en utilisant un autre matériel* : reprendre une étude en utilisant un autre matériel(ordinateur, télévision) et en vérifiant son impact sur certaines variables ;
- utiliser sa propre expertise dans un domaine pour monter une expérimentation par exemple un logiciel etc.

Quoiqu'il en soit, vous devrez soumettre ces idées à votre directeur de mémoire, qui est particulièrement habilité à vous conseiller dans votre domaine de recherche.

2/ Se poser une question de recherche

3/ Formuler une problématique

4/ Préciser la question.

5/ Formuler les hypothèses

Une hypothèse est une réponse anticipée au problème de recherche, exprimant une relation entre deux ou plusieurs concepts. C'est la déclinaison de la problématique en termes opérationnels.

Elle doit être :

- *Précise*, c'est-à-dire qu'elle donne des informations nécessaires et suffisantes pour qu'on comprenne la relation entre les variables.
- *Explicable* (au moins en partie) par des résultats de recherche antérieurs

6/ la documentation :

-Rassembler toutes les informations possibles à propos du sujet choisi afin de développer une bonne compréhension de ce qui en a déjà été dit.

-Rechercher et trouver ces informations dans des livres, à la bibliothèque ou en ligne.

-Analyse de la documentation :

Prenez le temps de lire ce que vous avez collecté. Pendant que vous faites cela, cherchez les questions sans réponse et prenez-en note. Ces questions peuvent vous fournir d'excellentes idées à approfondir.

7/Générer des questions :

Après avoir étudié la documentation sur votre sujet, générez une ou plusieurs questions auxquelles il n'y a pas encore de réponse et que vous voudriez explorer davantage. Ce sont les questions de votre recherche. Cherchez des indices quant à une éventuelle réponse :

Une fois que vous aurez généré les questions de votre recherche, cherchez s'il existe des conclusions et/ou des théories sur le sujet qui pourraient vous guider. Si c'est le cas, vous pourrez former la base de votre hypothèse.

Nom ; Kheitar Fatiha

Master 2 :EGE

Fiche de lecture1: Du premier titre de l'ouvrage

Titre de l'article ou de l'ouvrage : gestion financière

Auteur(S): Gerard Melyon, Kévin Melyon

Editeur : Bréal

Date de parution : 2011

Nombre de page : 288

(Traduit en quelle langue ?) : Français

- **L'auteur**

Gerard Melyon: est professeur de gestion à l'université Pierre et Marie Curie (paris VI), docteur d'état en science de gestion et docteur en science économiques.

-Kévin Melyon est contrôleur financier dans un grand groupe industriel CA40, chargé d'enseignement à l'université paris panthéon-Sorbonne, il titulaire du MBA finance de l'université Laval Québec-canada et du magistère finance de l'université paris panthéon Sorbonne.

- **Domaine d'étude**

-Economie et gestion

- **Le thème**

-La gestion financière et l'analyse financière.

- **Le plan**

- les supports de l'analyse financière : la gestion financière (outil et méthodes), le bilan, le compte de résultat, l'annexe.

- **Synthèse**

- La gestion financière occupe une place très importante dans l'entreprise, elle est indispensable dans la prise de décision de gestion cohérente avec la stratégie définie par l'entreprise, l'analyse

financière est un outil d'analyse et de prévision de gestion financière, elle est définie comme une démarche basée sur une vision purement technique.

Elle regroupe un ensemble de technique et de méthodes afin de formuler un diagnostic global sur la santé financière de l'entreprise l'analyse financière repose sur l'exploitation des documents de synthèse (les document comptables et obligatoires) le bilan le compte de résultat l'annexe.

- Premièrement le bilan représente l'image du patrimoine de l'entreprise à un moment donné, il regroupe l'ensemble des emplois de l'entreprise dans l'actif, ils sont classés selon leur nature et destination, ainsi il regroupe dans le passif l'ensemble des ressources qui finance l'entreprise: deuxièmement le compte de résultat est document dynamique qui récapitule les toutes les charges (financière, d'exploitation, exceptionnelle), et tous les produit financière, d'exploitation, exceptionnelle) .il permet de savoir comment le résultat de l'entreprise se forme

- Dernièrement annexe est document qui composé d'un ensemble de tableaux que tableau d'amortissements, tableaux d'immobilisation et aussi d'état c'est un outil précieux de l'analyse financière qui permet de compléter les informations des par bilan et compte de résultat donne à travers son contenu des informations obligatoire et des informations significatives.

- **Mots clé**

-Diagnostic financier, décisions stratégiques, actif immobilisé, actif circulant exploitation opération d'exploitation, opération financière, opération exceptionnelle, tables dépréciation des prévisions, est des échéances et des dettes à la clôture de l'exercice.

- **Appréciation personnelle**

- les informations données dans le premier titre de l'ouvrage, permettent de savoir quelles sont les documents utilisés à l'analyse financière, et quelle est leur importance dans le diagnostic financier

-elles montrent également que l'analyse financière n'est que l'art de l'exploitation des comptables, est que ces demies constituent la matière première un diagnostic financiers.

Fiche de lecture 2 :

Titre de l'article ou de l'ouvrage introduction à Analyse financière

Auteur(S) N. REBAINE avec la participation de F. MAKHLOUF

Editeur Pages bleues

Collection: Gestion

Date de parution : 2007

Nombre de page: 143

(Traduit de quelle langue 7): Français

- **L'auteur**

(Il n'y a pas des informations qui concernent l'auteur)

Domaine d'étude

-Science de gestion.

- **Le thème**

-La présentation de la démarche de l'analyse financière

- **Le plan**

-Généralités sur l'analyse financière, étude du TCR structure du tableau de comptes de résultats, l'analyse du bilan, passage du bilan comptable au bilan financier, structure financière du bilan, les ratios, variation de trésorerie (d'un bilan à un autre).

- **Synthèse**

-L'analyse financière l'examen de la santé financière de l'entreprise à partir des documents comptables et financier et plus particulièrement le bilan et le compte de résultat qui présentant la matière première de toutes analyse financiers, afin d'analyser la structure financière il est nécessaire de faire le passage du bilan comptable au bilan financier pour calculer les outils de mesure (FR.BFR) calculer également les ratios pour positionner la sante financière de l'entreprise analyse du TCR et le calcul des soldes intermédiaires de gestion permet d'étudier les différentes résultats et découvrir les caractéristiques de la performance d'une entreprise, finalement l'analyse des variations de trésorerie présente une surveillance régulière contre les risques de cessation de paiements.

- **Mots clé**

Les soldes intermédiaires de gestion, Marge commerciale, valeur ajoutée, résultat sur cession d'éléments d'actif, bilan comptable ; retraitement, bilan financier, structure financière, variation de trésorerie.

- **Appréciation personnelle**

L'auteur dans cet ouvrage a simplifié toutes les informations de l'analyse financière, il est facile à comprendre néanmoins il n'a pas les informations ne sont pas détaillées.

Nom :Kessir karima

Master 2 :EGE

Fiche de lecture 3

Titre de l'article ou de l'ouvrage: les choix d'investissements; méthode traditionnelle, flexibilité et analyse Stratégiques

Auteur5): FRANK BANCEL at ALBAN RICHARD

Editeur: Economica

Collection: Gestion

Date de parution: 2002

Nombre de page: 203

(Traduit de quelle langue : Français)

- **L'auteur**

FRANK BANCEL : docteur en science de gestion, professeur en finance.

ALBAN RICHARD: spécialiste dans la théorie de décisions et la microéconomie.

Domaine d'étude

Science de gestion

- **Le thème**

Les différentes méthodes nécessaires pour le choix des investissements

- **Le plan**

Investissements et stratégie de l'entreprise, le choix d'investissement en avenir certain le choix d'investissement en avenir incertain, investissement et flexibilité des choix, L'utilisation des méthodes séquentielles.

Le choix d'investissement est une décision basée sur l'utilisation des méthodes traditionnelles par synthèse exemple : la valeur actuelle nette, voire des méthodes nouvelles qui sont adaptés aux divers environnements du décideur, l'utilisation des nouvelles méthodes nécessitent la gestion dynamique des actifs et l'analyse stratégique dans le domaine bancaire.

- **Mots clé**

VAN: TRI: DRCI; actualisation; taux d'actualisation risquée; stratégie des investissements.

- **Appréciation personnelle**

L'ouvrage est au service de tout ce qui cherche la compréhension des choix d'investissements : les auteurs ont mis en évidence les méthodes et les techniques nécessaires à la décision de choix d'investissement.

Fiche de lecture 4

Titre de l'article ou de l'ouvrage : Analyse financière

Auteur(S): Jérôme CABY ET JACKY KOEHL

Editeur: PEARSON collection: Gestion appliqué : Nombre de page: 238

(Traduit de quelle langue?): Français

Date de parution : 2009

- **L'auteur:**

-Jérôme CABY : est professeur de finance a l'IAE de Paris ; université paris Ipanthéon Sorbonne ou il est directeur de DESS contrôle de gestion et Audit

JACKY KOEHL : est maitre de conférences à l'institut commercial de Nancy : université Nancy 2 ou il est responsable des enseignements de finance et de management stratégique.

- **Domaine d'étude**

Science de gestion

- **Le thème**

-L'exposé complet de l'analyse financière fondé sur l'analyse de la compagnie industrielle de plastique automobile (CIPA)

- **Le plan**

Le cas : la compagnie industrielle de plastique automobile, qu'est-ce que l'analyse financière ?
Les grandes questions de l'analyse financière, Annexe l'analyse financière est une discipline simple et compliquée qui vise à parvenir à la formation d'un diagnostic global de la situation financière d'une entreprise à partir d'une démarche basée sur l'utilisation des informations de sources différentes tel que : les documents de synthèses l'information comptable document prévisionnel ; comptabilité analytique information en provenance des tiers. Etc. afin de répondre aux grandes questions qui concerne la rentabilité et la solvabilité de l'entreprise, et par conséquent dégager le jugement qui décrit la situation financière de l'entreprise.

- **Mots clés**

-Diagnostic financier : défaillance : facteurs clés de succès, rentabilité, risque de défaillance : financière.

- **Appréciation personnelle :**

L'ouvrage traite de toutes les composantes de l'analyse financière et propose une méthodologie exhaustive, explicite, applicable à la grande majorité des cas.

Nom : Bouchareb oussama

Master 2 : EGE

Fiche de lecture 5

Titre de l'article ou de l'ouvrage : le mémoire de master

Auteur(S): Michel Kalika

Editeur: DUNOD

Date de parution: 2005

Nombre de page: 193

(Traduit de quelle langue 7): Français

- **L'auteur :**

-Est docteur en science de gestion; professeur & PARIS-DAUPHINE

Domaine d'étude:

-Science de gestion

- **Le thème:**

-comment réussir dans la préparation d'un mémoire de master

- **Le plan:**

-Le pilotage du mémoire, la rédaction du mémoire

- **Synthèse:**

Le mémoire de master est un travail de fin d'étude qui nécessite d'accorder le grand soin à son déroulement du choix du thème jusqu'à la conclusion la rédaction du mémoire exige de faire la recherche et la collecte et le traitement d'un ensemble des informations est surtout veillez à éviter le plagiat.

Extraits : choix de sujet, problématique, structure de mémoire, citations, bibliographique, conseil de forme : plagiat, recherche documentaire, table de matière.

- **Appréciation personnelle :**

L'ouvrage est très important pour les étudiants en master, l'auteur a mis en évidence la méthodologie de travail qui englobe les conseils pratique a la rédaction de mémoire.

Fiche de lecture 6

De la deuxième partie de l'ouvrage

Titre de l'article ou de l'ouvrage : lecture, écriture du mémoire

Auteur(S): ASSYA KHIAT

Editeur: EDIK

Date de parution : 2003

Nombre de page: 165

(Traduit de quelle langue ?): Français

- **L'auteur:**

ASSYA KHAIAT née le 14 juin 1955 à Epinay susienne, elle est détachée à l'université de paris Jussieu; Et à l'université d'Evry Essonne pour son doctorat d'état.

Domaine d'étude :

Analyse économique et gestion des ressources humaines

- **Le thème :**

La méthodologie de préparer un travail de fin d'étude.

- **Le plan:**

Lecture; écriture: tableau de résumé; résumé; canevas pour une étude universitaire réflexion Méthodologique à propos des recherches engagés par les étudiants, technique a l'exposé l'oral; critique collective des problématiques exposé à l'écrit et à l'oral.

- **Synthèse:**

Pour rédiger un travail de fins cursus; il faut utiliser une certaine méthodologie qui vous permet de bien préparer votre travail dans le fond et la forme, le fond nécessite la collecte des informations de différentes sources en respectant le principe de l'honnêteté scientifique, ainsi en capitalisant nos lectures à travers les fiches de lectures et les tableaux de résumé en outre il faut maitriser l'art d'écriture et de langue un travail exige un calendrier pour organiser la période de préparation de travail et également le respect des étapes de recherches.

- **Mots clés**

Choix de sujet introduction ; hypothèse; problématique; Rédaction, lecture; résumé...etc.

- **Appréciation personnelle:**

Tableaux de cette partie de l'ouvrage est la base de préparation un travail de fins d'étude; Elle nous permet de savoir la méthodologie nécessaire qu'on doit mettre en oeuvre au niveau du fond et la forme de notre mémoire.

Fiche de lecture 7

Du chapitre 13: les modes de financement et placement à court terme

Titre de l'article ou de l'ouvrage : Manuel de gestion financière

Auteur(S): GEORGE LANGLOIS et MICHELLE MOLLET

Editeur: BERTI collection: LMD et professionnel

Date de parution : 2011 Nombre de page: 365

(Traduit de quelle langue ?): Français

- **L'auteur:**

Les deux auteurs sont agrégés d'économie et gestion

Domaine d'étude : Économique et Gestion

- **Le thème :**

Les modes de financement et de placement à court terme

- **Le plan :**

Typologie des financements à court terme, coût des financements à court terme, négociation des conditions bancaires, négociation des garanties, télétransmission bancaire, répartition des risques.

- **Synthèse:**

pour le financement à court terme l'entreprise a le choix entre financement hors circuit bancaire et financement par circuit bancaire, chaque mode de financement à un coût qui est un élément déterminant du choix de financement, lorsque l'entreprise dégage des excédents de trésorerie il est nécessaire de trouver les placements adaptés à la durée des excédents, afin d'atténuer les effets des crédits il faut négocier les conditions avec le banquier la télétransmission est un outil incontournable pour accélérer et sécuriser les transferts d'information dans les relations banque et entreprise; la diversité des opérations monétaires conduit les entreprises à augmenter le nombre de ses banques partenaires de leur côté les banques se regroupent en pool bancaires afin de partager les risques.

- **Mots clés :**

Crédit inter-entreprises ; Affacturage ; crédit de trésorerie ; taux d'intérêt ; commissions ; valeurs mobilières : OPCVM ; télétransmission bancaire ; garanties ; baltique de l'entreprise; pool bancaire.

- **Appréciation personnelle :**

Le chapitre est riche d'information ; les auteurs ont parlé d'une façon très détaillée de tout ce qui concerne les modes de financements et de placements à court terme.

Fiche de lecture 8

Titre de livre (sous-titre): Part de la thèse

(Perspectives de la thèse)

Auteur (s) : Michel Beaud

Date d'édition : 1985

Nombre de page : 202

Editeur : nouvelle éditions mise à jour 1994-1996-1997-1998-2001-2003

Collection : guides des repères

Traduit : En Portugais, Bertrand, Brésil.1996 et en Turque, Soylemyayilani, 2001 nouvelle édition revue pour Algérie par Mustapha Madi, Alger.

L'auteur : Miche Beaud né le 30 mai 1935 à Chambéry, nationalité française économiste, professeur des universités de paris VIII et VII, il a un doctorat d'état science économique, renommé pour capitalisme, conflits de reproduction économie mondiale, système national mondiale hiérarchisé.

Le genre : Méthodologie

Le cadre : France-paris en 1985

Les personnages principaux : Magali Gravier assistante à l'université de Salzbourg Alain de Toledo maître de conférences à l'université de paris.

Résumé : perspective de thèse

La thèse est un travail long, c'est pourquoi un bon cursus universitaire doit permettre de réaliser avant l'inscription du doctorat, des travaux universitaires de quelques dizaines de pages pour la licence et des travaux avec un mémoire pour le master recherche. Quant aux nombres de lignes par page et de signes par ligne, conformez-vous aux usages de votre université, en veillant à ce que les pages soient aérés, sans jamais paraître creuses La réalisation d'une bonne thèse par un chercheur qui a la capacité procure une large gamme de satisfaction.

Extrait : Ce n'est pas un problème de nombre de pages, c'est un problème de qualité du travail c'est-à-dire le plus important c'est le contenu du mémoire et non pas le nombre de ligne.

Appréciation personnelle :

Ce livre m'a beaucoup plu parce qu'il est intéressant, facile a lire, les termes sont simple et satisfaction.

Conclusion

- La rédaction d'un mémoire constitue une étape majeure dans la formation de l'étudiant.
- Le mémoire va constituer en effet, l'élément permettant de l'évaluer. Ce document doit refléter le travail réalisé par l'auteur, sa personnalité, son style, son implication au travail, etc. En d'autres termes, les membres du jury vont évaluer les potentialités du candidat sur la base de son écrit.
- La formulation des phrases, la structuration et l'acheminement logique des différents arguments, la structuration du mémoire, la présentation générale du document constituent autant d'éléments permettant de mettre en valeur la rigueur de l'étudiant dans son travail.
- La formulation des phrases demande plus de réflexion, de connaissance et de maîtrise du sujet de la part de l'étudiant.
- La rédaction d'un mémoire nécessite un esprit de critique et de synthèse
- Dans la partie méthodologique, on doit présenter de manière succincte la méthode choisie et établie (quantitative, qualitative, descriptive, comparative, etc.). Elle doit être clairement définie pour pouvoir vérifier l'hypothèse avancée dans le travail.
- La revue de littérature permet au lecteur d'avoir une idée en ce qui concerne le résultat qui pourrait découler de la recherche.

Bibliographie

- ALBARELLO (L.) [1999],« APPRENDRE A CHERCHER . L'acteur social et la recherche scientifique »,De Boeck Université, BRUXELLES.
- ALAIN(M.)and PROVOST (M.A.) LEROUX (Y.) [2003],« NORMES DE PRESENTATION D'UN TRAVAIL DE RECHERCHE ». EditionsSMG.
- BOUCHENE-BOUABID (Z.)[2013], « COMMENT REDIGER SA THESE », l'année d'Édition.
- BOULOGNE (A.) [2002]« COMMENT REDIGER UNE BIBLIOGRAPHIE »,Edition Nathan,Paris.
- BOUTILLIER (S.) GOGUEL d'ALLONDANS (A.) and UZUNIDIS (D-L. P.),« REUSSIR SA THESE OU SON MEMOIRE »,Jeunes Editions Studyrama.
- BRACHIC (M.) [2001], « MIEUX REDIGER LES ECRITS PROFESSIONNELLES », L'année D'Édition.
- DIDI (Y.), MOISSEC (V.)[2011], « LE GUIDE DES MASTERS ET DES TROISIEMES CYCLES », Paris.
- FRECON (G.) [2012], « FORMULER UNE PROBLEMATIQUE », Edition Dunod, Paris.
- FRECON (G.) [2006], « FORMULER UNE PROBLEMATIQUE » : Dissertation. Mémoire. Thèse. Rapport de stage ; Paris: Dunod.
- FRANGNIERE (J.-P.) [2009], « COMMENT REUSSIR UN MEMOIRE », Edition Dunod, Paris.
- GAUCHON (P.) [1990], « METHODOLOGIE DE LA DISSERTATION », Edition Ellipses, Paris.
- GAVARD (P.)and MARIE (L). [2012], « METHODOLOGIE DE LA RECHERCHE EN SCIENCE DE GESTION », Edition Pearson, Paris.
- HATZFELD (H.) [2000], « METHODOLOGIE DE L'OBSERVATION SOCIALE », Edition Dunod, Paris.
- KALIKA (M.) [2010], « LE MEMOIRE DE MASTER », Edition Dunod, Paris.
- KHIAT (A.) [2003], « LECTURE ECRITURE DU MEMOIRE », Edition Edik, Oran.

- LAHOUEL (M.) [2009], « LA METHODOLOGIE DE TRAVAIL », Edition Opu, Alger.
- LABARELLO (L.), DIGNEFFE (F.), HIERNAUX (J.-P.) and ARMAND (C.) [1995], « PRATIQUES ET METHODES DE RECHERCHE EN SCIENCES SOCIALES ».Paris.
- LARAMEE (A.) and VALLEE (B.)[1991],« LA RECHERCHE EN COMMUNICATION : Eléments de méthodologie »,Presses Universitaire De Quebec.
- LARDY (J-P),« RECHERCHE D'INFORMATION SUR L'INTERNET : outils et méthode »,Paris Adbs Editions (97).
- QUIVY (R.) [1995], « MANUEL DE LA RECHERCHE EN SCIENCES SOCIALES », Edition Dunod, Paris.
- GUIDERE (M.) [2004], « METHODOLOGIE DE LA RECHERCHE », Ellipses, Septembre.
- PICANO (J.), [1995], « RAPPORT MEMOIRE PROJET », Edition Ellipses, Paris.
- PICANO (J.),[1990]« METHODOLOGIE DU RAPPORT DE STAGE », Edition Ellipses.
- ROMELAR (P.) [2011], « COMMENT REUSSIR SA THESE », Edition Dunod, Paris.
- SIMONET (R.), [2001] « COMMENT REUSSIR SA RECHERCHE DU STAGE », Edition Dunod, Paris.
- STALLONI (Y.) [1988], « METHODE DE CONTRACTION ET SYNTHESE DE TEXTE », l'Année D'Edition.
- SIMMARANO (P.) [2011], « REUSSIR LA CONTRACTION ET LA SYNTHESE DE TEXTE », Edition Breal, Paris.
- ZELLAL (N.) [2009], « LE GUIDE DE LA METHODOLOGIE DE LA RECHERCHE POST-GRADUATION », Edition Opu, Alger.
- SITE INTERNET DU CENTRE DE SOCIOLOGIE EUROPEENNE, EHESS