

Titre de l'article : Les Conséquences Socio- Economiques De L'accroissement De La Population Algérienne.

SABEUR CHOUIREF MOKHTARIA

PR.FODIL.ABDELKRIM

Université d'ORAN-2-MOHAMED BEN AHMED

Résumé :

La part de la population active Algérienne dans la population totale est faible, elle présente 45.49% en 2008 contre 44.46% en 2014. Ce pourcentage s'explique par la faiblesse de l'activité féminine (elle est passée de 15.38 % en 2008 à 16.27% en 2014) d'une part, et par l'extrême jeunesse de la population Algérienne induit par une natalité élevée. Cet article présentera l'évolution récente de la population Algérienne ainsi que l'évolution de la population active avec ces caractéristiques.

Mots clés : Population, croissance démographie, structure de la population, espérance de vie, Population active, rapport de dépendance, Emploi, Chômage, taux d'activité féminin, table de vie.

الملخص:

بلغت حصة المجتمع الجزائري النشيط 45.49% في سنة 2008 مقابل 44.46% في 2014. يمكننا تفسير هذه النسبة بضعف المشاركة النسوية (حيث انتقلت من 15.38 % في 2008 إلى 16.27% في 2014) من جهة , و من جهة أخرى الحصة القوية للشباب الناجمة عن ارتفاع معدل الولادات. هذا المقال يتحدث عن تطور المجتمع الجزائري من جهة و عن تطور المجتمع النشيط وخصائصه من جهة أخرى.

Introduction:

L'évolution de la population active est un élément central pour connaître le dynamisme d'une économie. Elle permet, d'une part, de déterminer le niveau de la croissance potentielle et donc d'évaluer les tensions inflationnistes relatives aux contraintes d'offre, mesure indispensable à la conduite de la politique monétaire. D'autre part, le ratio de dépendance (inactifs/actifs) qui en découle permet de chiffrer les transferts nécessaires à l'équilibre des régimes sociaux, en particulier de celui des retraites.

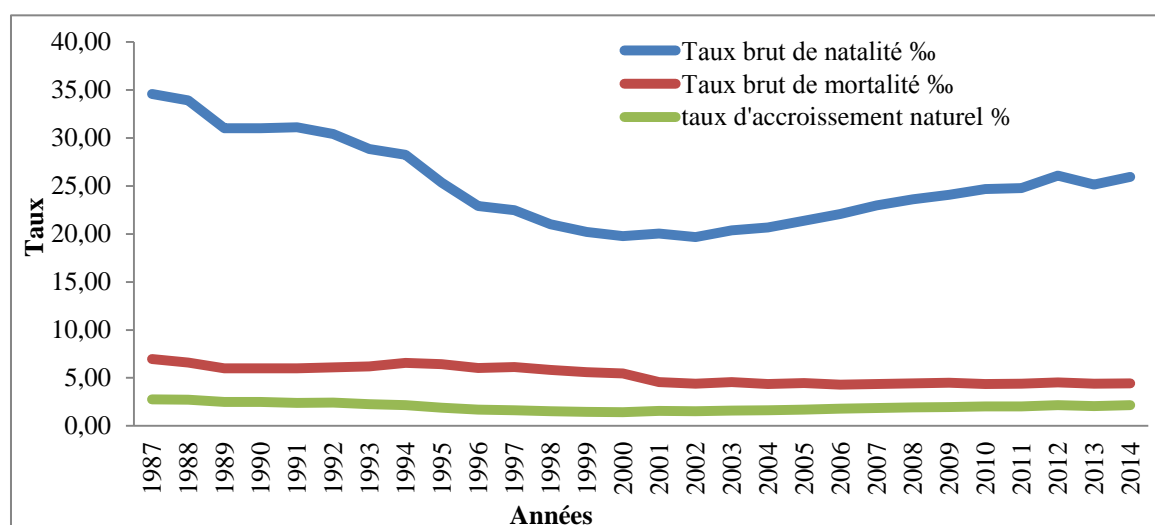
La population algérienne a augmenté avec un taux d'accroissement démographique record après son indépendance. Au recensement de 1987, la population active a atteint en Algérie le chiffre de 5 341 102, soit 23.40% de la population totale. Cette part faible s'explique par l'extrême jeunesse de la

population Algérienne induite par croissance démographique élevée (l'arrivée des générations baby-boom) d'une part et la faiblesse de l'activité féminine, d'autre part. Le rythme avec lequel a progressé la population active a été extrêmement élevé: celle-ci est passée de 2,56 millions en 1966 à 5,34 millions en 1987, soit à un taux d'accroissement annuel moyen de 11.16 %. Même si ce rythme a baissé à 2,5 % entre 1998 et 2008, l'accroissement en chiffres absolus demeure toujours important. La population active en sens de BIT était estimée 10.81 millions en 2010, elle atteint 11.45 millions en 2014, soit un accroissement annuel moyen de 181 800 actifs chaque année, c'est à dire autant de nouveaux emplois à créer. Cependant, la question qui se pose : quelles sont les conséquences de l'accroissement de la population sur la situation socio-économique ?

1-Situation démographique :

Durant période entre 1986-2002, l'Algérie lance un vaste programme de maîtrise de la croissance démographique basé sur la prévention sanitaire, la vaccination massive et la prévention maternelle et infantile.

Graphique N°01 : Evolution des indicateurs démographiques en Algérie entre 1986-2014.



Source : établie à partir des données du l'ONS.

Les progrès sanitaires de la population sont à l'origine de la baisse de la mortalité. L'amélioration de l'hygiène et de l'alimentation (disparition des famines et rations alimentaires plus équilibrées) et un plus grand accès aux soins médicaux entraînent un recul du nombre de décès. Les maladies infectieuses reculent. Elles ne sont plus la cause principale des décès

La baisse spectaculaire de la mortalité infantile, en plus des résultats obtenus grâce aux différentes réalisations d'infrastructures sanitaires, est sans doute le facteur primordial de la baisse de la mortalité générale. La mortalité infantile passe de 70.71‰ en 1986 à 39.15‰ en 2002 et la mortalité générale de 7.34‰ à 4.41‰ durant la même période.

Le Programme National de Maîtrise de la Croissance Démographique PNMCD a donné également des résultats non négligeables aussi sur le plan de la sensibilisation des femmes en âge de procréer que sur celui de l'usage des moyens contraceptifs.

Période entre 2003 et 2014 était marquée par une légère reprise pour le taux brut de natalité à partir de 2003. Ce revirement de la situation est probablement le résultat de l'augmentation de la population féminine en âge de procréer et le renforcement de l'intensité du mariage (la fin de période des décennies noir été marquée par l'augmentation des prix de pétrole). Le taux brut de natalité qui était 19.68‰ en 2002 augmente à 24.07‰ en 2009 à 25.93‰ en 2014. Le taux brut de mortalité ne dépasse pas les 4‰ (résultat des progrès sanitaire). Le taux d'accroissement naturel s'élève de 1.85% en 2003 à 2.15% en 2014 a cause de niveau de natalité et mortalité enregistré dans ces années.

1-1 La Structure De La Population Algérienne :

La population âgée de moins de 15 ans est caractérisée par une inactivité productive en matière de l'économie et reproductive en matière de procréation. Cette dernière a connue une proportion élevée en 1977 en résultat du taux de natalité qu'a connu l'Algérie durant la période post- indépendance. Ce taux était de l'ordre de 50,12‰ en 1967 et 45,02‰ en 1977. A partir de 1987 la proportion des jeunes a commencé à diminuer (voir le tableau N°01) a cause de la baisse du taux de natalité et notamment le taux de fécondité grâce aux politiques de régulation des naissances, la planification familial, disponibilité des moyens contraceptifs modernes ainsi qu'au retardement de l'âge au mariage.

La population âgée de 15-64 ans totalise en 2008 une proportion de 66.53% de la population contre 59.19% en 1998. En valeur absolue, leur nombre est passé de 17.401 millions à 22.673 millions sur la période intercensitaire. Ce renforcement est le résultat de l'arrivée des générations du baby boom à l'âge de travailler. En 2014 elle passe à 65.87% se qui signifie que la population Algérienne a une force de main d'œuvre importante, ce qui est considéré comme un avantage pour le développement économique et social d'un coté et comme il

peut être aussi un facteur négatif pour le marché de travail (chômage), la crise du logement...

Tableau N°01 : la Répartition proportionnelle de la population Algérienne par grands groupes d'âge aux différents recensements et en 2014.

Sexe	0-14 ans (%)			15-64 ans(%)			65 ans et plus(%)		
	Mas	Fém	Tot	Mas	Fém	Tot	Mas	Fém	Tot
1987	44.60	43.55	44.08	51.51	52.41	51.96	3.87	4.04	3.95
1998	36.64	35.90	36.27	58.99	59.40	59.19	4.31	4.59	4.45
2008	28.36	32.07	32.49	66.32	66.74	66.53	5.23	5.45	5.34
2014	28.81	27.99	28.4	65.53	66.11	65.87	5.55	5.90	5.72

Source : établie à partir des données du l'ONS.

La part des personnes âgées de 65 ans et plus qui renseigne sur le degré de vieillissement de la population représentent 5.72% en 2014 contre 5.34% en 2008. Cette part a connue une diminution sur la période intercensitaire 1966 à 1987. Après ce fléchissement en remarque une augmentation continue. Il importe de souligner que le vieillissement de la population est lié principalement à la baisse de la fécondité et à l'allongement de l'espérance de vie résultant de l'amélioration des conditions, notamment celles de la santé. Un allongement de la vie nécessite une politique adaptée pour une meilleure prise en charge des personnes âgées. A long terme, l'évolution de la population 65 ans et plus exercerait une pression lourde sur les systèmes de santé et de retraite, accompagnée de fait, d'une transition épidémiologique qui se traduit par l'apparition plus importante de maladies chroniques et dégénératives dont les soins sont souvent lourds et onéreux.

1-2-L'Espérance de vie :

Le recul de la mortalité, en particulier la mortalité infantile, enregistré depuis cinquante ans, s'est traduit par un gain considérable en espérance de vie à la naissance puis aux différents âges de la vie. L'espérance de vie à la naissance est aujourd'hui supérieure à 76ans. L'espérance de vie à la naissance est passée de 52.79 ans en 1965 à 77.80 ans en 2014 enregistrant une amélioration de 25.01ans. Par sexe, les femmes algériennes ont vu leur espérance de vie s'allonger de 25.43 ans, contre 26.08 ans pour les hommes algériens.

L'évolution positive de l'espérance de vie à la naissance est également à inscrire à l'indicatif des progrès de la science et l'amélioration des conditions de vie dont résulte une mortalité remarquablement faible.

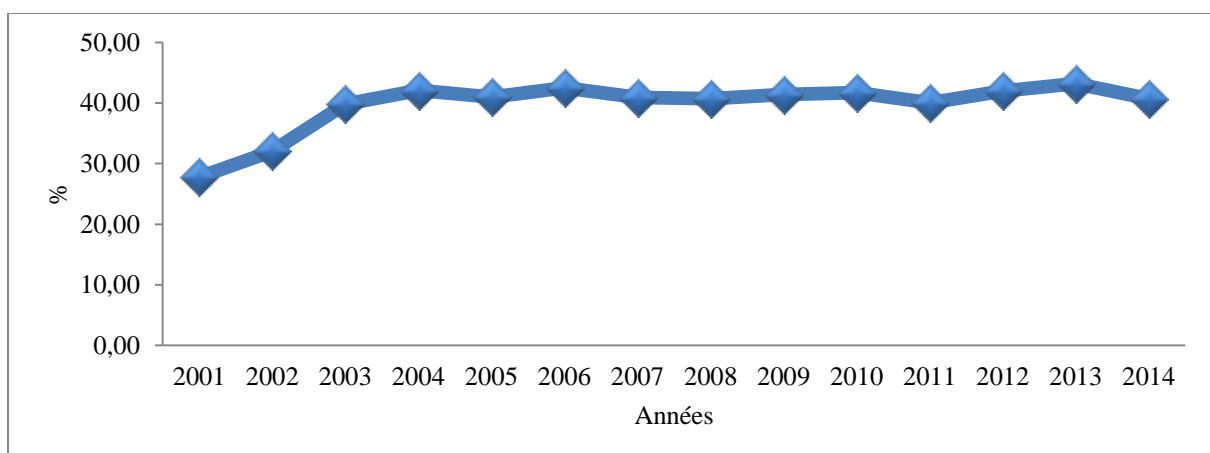
2- Caractéristiques générales de la population active :

La population algérienne était estimée à 39.5 millions d'habitants en 2014. Une explosion de la natalité a été enregistrée ces dernières années. Celle-ci s'explique par la soudaine augmentation du nombre de mariages et une diminution de la mortalité. Les études portant sur la transition démographique en Algérie n'avaient pas tenu compte de cette possibilité. Le taux de natalité a augmenté de 1.30 % entre 2011 et 2012. Nous avons dépassé pour la première fois le seuil d'un million de naissances en 2014. Si cette tendance se poursuit, elle risque d'exercer une forte pression sur le marché du travail à l'avenir.

2-1- Evolution Du Taux D'activité :

Selon le graphique N°03, On observe que de 2001 à 2014, le taux d'activité a perdu 12.95 points. L'explication réside dans le fait que d'abord et suite à la baisse de natalité qu'a connue le pays durant 30 ans avant 2000, la part des moins de 15 ans a été très importante tandis que la population en âge de travailler a diminué. Par ailleurs la réduction des taux d'activité des jeunes, notamment du fait de la prolongation de la scolarisation, a considérablement contribué dans la baisse du nombre d'actifs par rapport à la population en âge d'activité.

Graphique N°02: Evolution du taux brut d'activité entre 2001 et 2014 en Algérie.



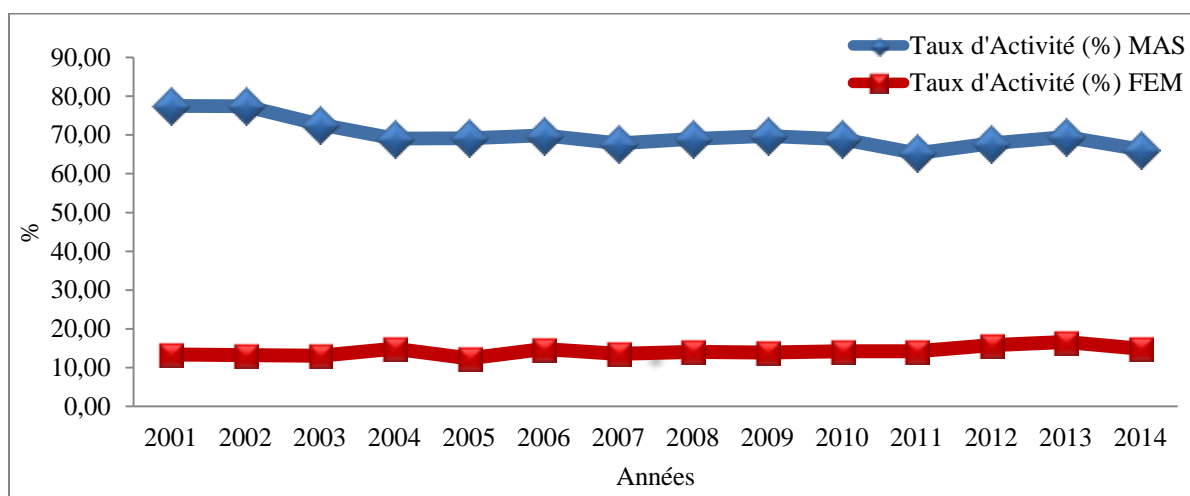
Source : établie à partir des données du l'ONS.

Les données de l'ONS sur les 13 années d'étude (2001-2014) font ressortir d'importantes disparités selon le sexe, le milieu de résidence et niveau d'instruction, ces facteurs conditionnent le comportement de la population vis-à-vis du marché du travail.

Lorsqu'on observe le graphique N°04 la première chose à dire : Le taux d'activité masculine est toujours supérieur à celui du sexe féminin car l'activité était toujours une nécessité pour les hommes.

Le taux d'activité ou proportion des actifs sur l'ensemble de la population en âge d'activité (15 ans et plus) est évalué à 69.20% pour les hommes et 12,14 % pour les femmes en 2005 contre 66.30% pour les hommes et 14,90 % pour les femmes. L'écart se réduit toutefois à mesure que le niveau d'instruction s'élève : 71,7% pour les femmes diplômées de l'enseignement supérieur et 85,9% pour les hommes de même niveau. Il y a lieu de noter que le taux de participation économique de la femme en Algérie figure parmi les plus faibles de la région¹.

Graphique N°03: Evolution du taux brut d'activité par sexe entre 2001 et 2014.



Source : établie à partir des données du l'ONS.

L'évolution de taux d'activité masculine varie en générale entre 65.30% et 77.51%. Le taux d'activité féminine est caractérisée par une augmentation tardive en globale sauf pour quelques années ou il rencontre des chutes assez faible.

Les femmes, en effet, se présentent de plus en plus sur le marché du travail, brisant les pesanteurs sociologiques ayant caractérisé leur comportement

¹ Musette M. S, 2011, Au- Delà De La Structure Insider-Outsider Du Marché Du Travail, Algérie, Document D'information.

d'activité dans le passé. Cette augmentation durant la dernière décennie peut s'expliquer principalement par la cherté de vie, la dynamique du secteur informel drainant davantage de femmes sur le marché du travail et permettant au travail à domicile d'augmenter sensiblement, l'élévation du niveau d'éducatons qui a œuvré au recul de l'âge du mariage et pesé dans la modification de la valeur attachée au travail chez les jeunes filles dont l'insertion dans le monde du travail semble moins difficile que pour les femmes mariées.

La participation féminine est le signe d'une plus grande insertion des femmes dans l'activité sociale et le monde du travail par rapport aux années 70 et 80, elle constitue un autre défi pour l'Algérie, car elle annonce une augmentation de la population active qui pourra accentuer les pressions sur le marché du travail.

Malgré la formidable amélioration de la situation des femmes au regard du marché du travail, plusieurs défis importants demeurent. L'emploi féminin reste concentré dans certains métiers et secteurs, les différences entre hommes et femmes restent substantielles. Dans une très large mesure, ces différences sont liées à la présence d'enfants dans la famille (les enfants affectent sensiblement le comportement des femmes vis-à-vis de l'emploi).

2-2-Le Rapport De Dépendance :

La relation de dépendance en fonction de l'âge est le rapport entre des personnes se trouvant dans l'incapacité de participer dans le processus de production des biens et des services, en raison de leur jeunesse (population de moins de 15 ans) ou de leur vieillesse (population âgée de 65 ans et plus) et celles qui sont en mesure de les prendre en charge (15-64 ans).

En 2001, il y avait en Algérie près de 94.53 personnes à charge ou dépendants pour 100 personnes en âge de travailler. Après une période de 13 ans Ce taux a connu une diminution de 42.72 point.

La dépendance pour cause de jeunesse est estimée à 43.12 pour 100 personnes en âge de travailler en 2014, ce taux a connu une nette régression depuis l'indépendance sachant qu'il était autour de 107% en 1966² ce qui décèle l'importance des personnes dépendantes pour cause de jeunesse.

² Calcul personnelle.

Tableau N°02: le rapport de dépendance de 2001 à 2014.

Année	<15ans	> 64 ans	Le Rapport De Dépendance Economique
2001	53,33	41,19	94,53
2002	50,09	7,62	57,71
2003	47,78	7,77	55,55
2004	45,68	7,81	53,49
2005	43,85	7,88	51,72
2006	42,77	7,93	50,70
2007	42,81	7,94	50,75
2008	42,13	8,18	50,31
2009	42,35	8,01	50,36
2010	44,64	8,73	53,37
2011	41,43	8,22	49,65
2012	41,82	7,46	49,27
2013	42,37	8,47	50,85
2014	43,12	8,69	51,81

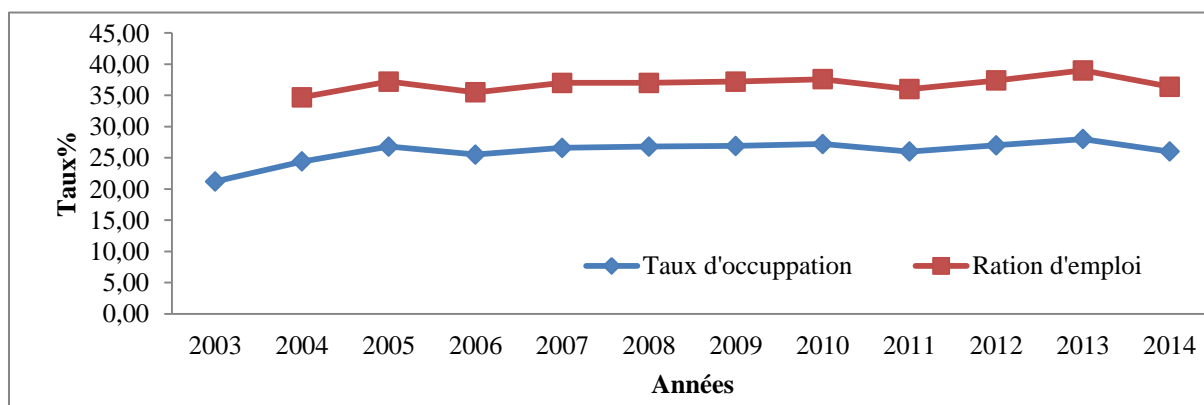
Source : calcul personnel à partir des données de l'ONS.

Cet indicateur traduit, du même coup, la baisse de la fécondité en Algérie. Par contre, on y dénombre 8.69 personnes à charge pour cause de vieillesse pour 100 individus économiquement actifs en 2014 contre 41.19 personnes en 2001.

2-3-Le taux d'occupation :

D'une manière globale, on peut dire que le taux d'occupation a connu une progression important passant de 21.20% en 2003 à 28% en 2013 soit un gain de 7 point durant cette période.

Graphique N°04 : l'évolution de taux d'occupations et le ratio d'emploi entre 2003-2014.



Source : établie à partir des données du l'ONS.

Plusieurs aspect en jouer sur cette augmentation, parmi eux :

- L'amélioration relative du climat d'investissement après la crise de sécurité des années 90 (la décennie noir) et les mesures de relance pour soutenir les investissements.
- Intensification des mesures relatives à un soutien pour l'emploi, En particulier soutenir l'emploi des jeunes (création de petites et micro-entreprises...) il sera détaillé à la suite.
- L'adoption de la relance économique par l'Etat depuis 2001, qui a été appliqué sous forme de programmes de développement, ceci a conduit à la relance des investissements publics et la création d'emplois.

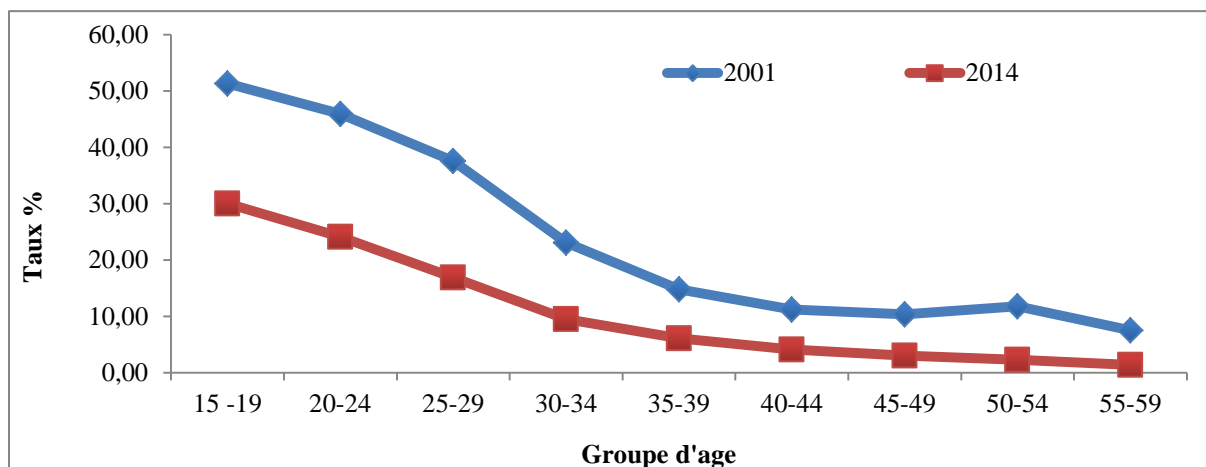
Le taux d'emploi (ou ratio emploi population), défini comme étant le rapport de la population occupée à la population âgée de 15 ans et plus est passé de 34.70% à 39% au niveau national entre 2003-2013. Il a enregistré un pourcentage de 60.10% chez les hommes et 12.30% chez les femmes en 2014.

2-4-le taux de chômage :

Le taux de chômage selon les classes d'âge montre l'incidence de la baisse des primo-demandeurs sur le taux de chômage entre 2001 et 2014. Pour le groupe d'âge (25-29) ans et (30-34) ans le taux de chômage a enregistré respectivement 16.90% et 23.07% en 2014 cette proportion était plus que double en 2001(voir le graphique°05).

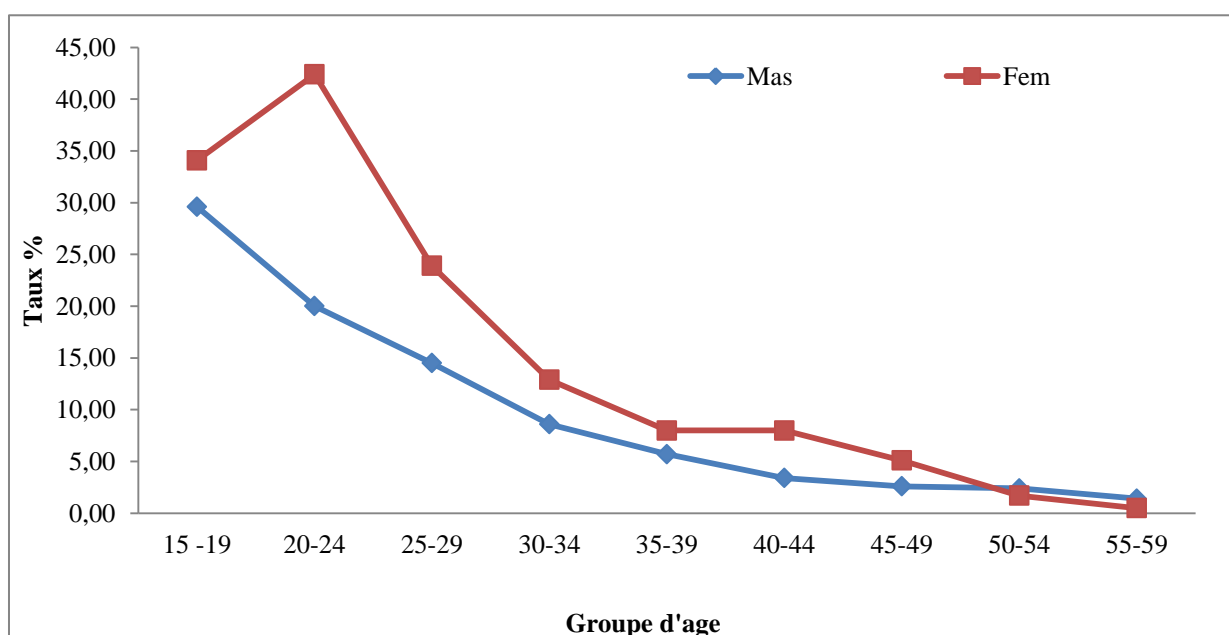
La figure N°06 nous permet de constater que le taux de chômage est plus élevé chez les jeunes pour les deux années, avec l'avancement de l'âge ce taux diminue. Ce qui nous amène à dire d'un coté qu'il y a une discrimination pour l'insertion des jeunes sur le marché du travail (pour le recrutement la plupart des postes offert demandent en moins 5 ans d'expérience de travail surtout dans le secteur privé).

Graphique N°05 : la Répartition du taux de chômage par groupe d'âge en 2001 et 2014.



Source: Etablie a partir des données du l'ONS.

Graphique N°06 : la Répartition du taux de chômage par groupe d'âge et par sexe en 2014.



Source: Etablie a partir des données du ONS.

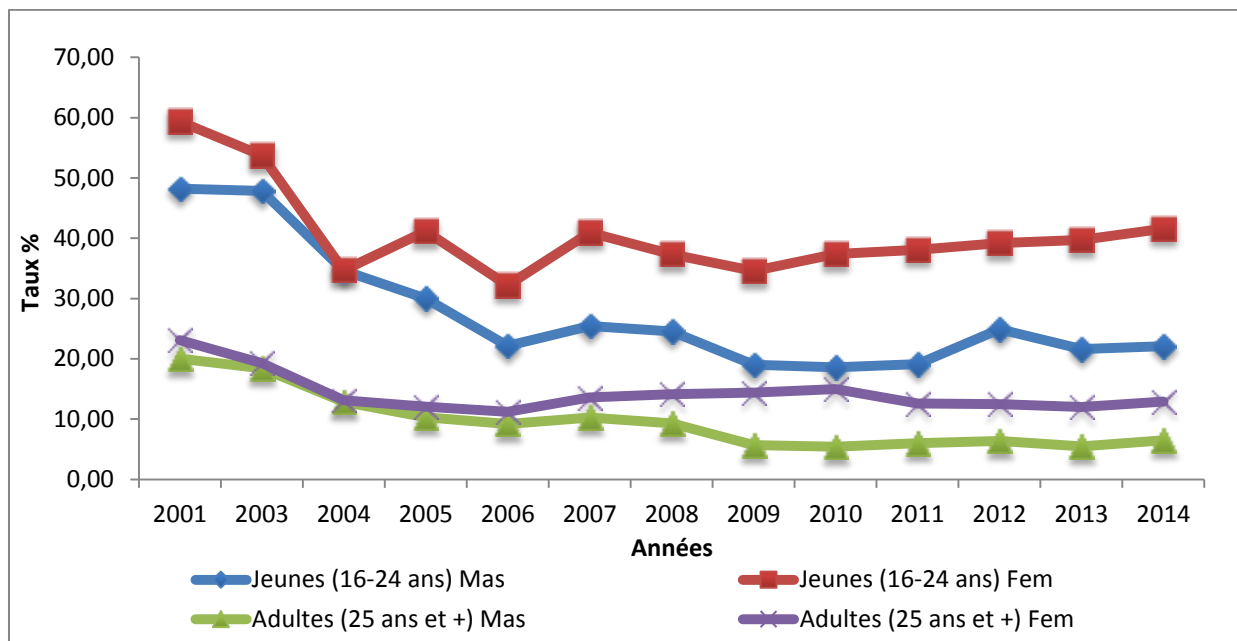
La tendance générale montre une plus grande vulnérabilité des femmes avec un taux de chômage deux fois presque supérieur à celui des hommes a partir de groupe d'âge (20-24) ans. On observe, des évolutions différenciées selon les catégories de chômeurs, qui se traduisent par une hausse du taux de chômage masculin qui est passé de 8.10% en 2010³ à 9.20% en 2014,

³ Bulletin statistiques de l'ONS,2010, l'emploi et le chômage-Quatrième Trimestre 2010.

contrebalancée par une baisse de deux points du taux de chômage féminin qui est passé de 19.10 % en 2010 à 17.10 % en 2014.

L'évolution du chômage, de manière générale, peut donner une première appréciation. Le taux serait en baisse d'après les données l'ONS. Cette baisse n'est pas uniforme, évidemment. On peut constater les différences entre celui des jeunes et celui des adultes, selon le sexe aussi.

Graphique N°07 : la Répartition du taux de chômage par groupe d'âge et par sexe en 2014.



Source: Etablie a partir des données du ONS.

Le taux des adultes a atteint presque le niveau « naturel » du plein emploi. Celui des jeunes a connu aussi une baisse mais il reste encore élevé. Parmi les jeunes, c'est le taux de chômage des jeunes filles qui enregistre le niveau le plus important, il est resté plus ou moins stable ces quatre dernières années. Les dispositifs ont certes contribué à cette baisse. Il peut être aussi admis que ces dispositifs n'ont pas impacté suffisamment pour réduire les écarts selon le sexe.

Un fossé persiste en 2014 entre le chômage des jeunes (16-24 ans) et le chômage des adultes (25-60 ans). Le taux de chômage des jeunes est estimé à 25.20 % avec une forte disparité entre les sexes puisqu'il est de 41.60% pour les femmes et 22.10% pour les hommes. Le comportement d'emploi des femmes reflète le niveau d'étude.

Conclusion :

La croissance rapide d'une population active mieux instruite et ayant une plus longue espérance de vie augmente le réservoir de main-d'œuvre productive dont disposent ces économies. Cependant, la création de ce potentiel d'emploi et de croissance par le biais de la dynamique démographique en Algérie a eu pour effet d'intensifier les pressions sur les marchés du travail. L'augmentation de la population active s'ajoutant à des taux de participation accrus de la main-d'œuvre posent de nouveaux défis aux décideurs. Ces changements démographiques imposent une réorientation des priorités: les mesures visant à faciliter l'emploi et la croissance de la production pour un nombre toujours plus élevé de travailleurs prenant le pas sur les prestations des soins de santé et d'éducation destinés à une jeune population.

Bibliographie :

- AOURAGH LHAOCINE(1996), L'économie Algérienne A L'épreuve De La Démographie, Paris, CEPED, N°11.
- A.DELEND, A.FODIL (2006), La Transition Démographique En Algérie, Revue des Sciences Humaines, Université-Mohamed Khider Biskra N°10.
- A.SOUAG, P.ADAIR, N.HAMMOUDA (2016), L'emploi informel en Algérie : tendances et caractéristiques entre 2001-2010, Revue MECAS N°12, Université de Tlemcen, Algérie.
- Bébés et employeurs : comment réconcilier travail et vie de famille, 2007, synthèse des résultats dans les pays de l'OCDE ? OCDE.
- HAMZA CHERIF, population et emploi en Algérie : tendances récentes et perspectives.
- Musette M. S, 2011, Au- Delà De La Structure Insider-Outsider Du Marché Du Travail, Algérie, Document D'information.
- Rachida MILES, Impact de l'urbanisation et des migrations internes sur le vieillissement spatial en Algérie, CREAD.
- Rétrospective statistique 1962-2011, chapitre 1 démographie, ONS.
- Rétrospective Statistique 1962 – 2011, chapitre 2 Emploi, ONS.
- Bulletin statistique ONS de l'année 2012.
- Collection statistique ONS N°146-658-690- 653-683-671
- L'Algérie en quelque chiffre N° 35-39-44.