

## Le tissu économique de la wilaya d'Oran : Quelle dynamique démographique ?

BELOUTI NABIL

Faculté des sciences économiques, univerte oran

### Abstract :

*The economy of any region or country is made up of economic entities. These make up what is called the economic fabric that changes over time and space in different analytical logic and through multifaceted. The area in which the study is made is called business demography because as human beings , economic entities experience several stages in their lives. Is there a feature or common frames in which entities from Oran come and go ?*

**Keywords:** Business demography, creation, death, renewal , economic fabric business .

### Introduction:

*Tout comme les individus, les entreprises naissent se développent et disparaissent. Durant leur existence elles vivent dans un cycle au cours duquel elles connaissent un certain nombre de phases. Ce cycle naturel se termine mal pour certaines entreprises et l'étude des « changements qui affectent dans le temps la taille et la composition de la population d'entreprises résultant de ce processus constitue l'objet de la démographie des entreprises<sup>1</sup> » (VAN WISSEN 2002).*

*Sur le plan de l'analyse économique, la littérature théorique comme les travaux empiriques se sont développés autour de trois disciplines ; l'économie industrielle, l'économie du travail et la macroéconomie (CAVES 1998). Les études théoriques se focalisent sur trois événements majeurs du phénomène démographique :*

- *la création des entreprises,*
- *la survie (la croissance)*
- *et la disparition.*

*Pour les chercheurs, l'intérêt réside dans l'explication des défaillances d'entreprises, et l'impact des variables comme la taille, l'appartenance sectorielle ou la structure des marchés sur la probabilité associée à ces trois événements démographiques et, enfin, comment la dynamique démographique impacte les niveaux de création de l'emploi, de l'innovation et de la production (OECD 2001). Les vérifications empiriques de ces hypothèses ont été possibles grâce notamment à la constitution de bases de données très détaillées et la multiplication d'analyses comparatives, au plan international, mais surtout infranational. Des auteurs tels que MARCO L., RAINELLI M.,(1986), GUELIFFO Hountondji (1988), BARRER B., HERNANDZ. E-M (1991), DUMONT G.F. (1992), TAVERNIER J.L., (Sous la direction) (2015) et LECOINTRE (2016) font partie de ceux qui ont fait des études empiriques sur la démographie des entreprises. Ces études s'imposent actuellement*

---

<sup>1</sup> Il ne faut pas confondre entre la démographie des entreprises et la démographie économique. Cette dernière est consacrée à l'étude des rapports entre la population et l'économie comme la relation entre le nombre de populations et le chômage.

comme axe nouveau dans la recherche, à cause notamment du fait que la conformité ou non de la démographie des firmes régionales au schéma national n'est pas toujours systématique, et devraient par conséquent être vérifiées et expliquées, tout comme les différences d'évolution entre les régions d'un même pays.

C'est dans ce sens-là que notre travail tente de mettre en relief les particularités du tissu économique de la wilaya d'Oran. Par rapport à l'échelle nationale et avec des comparaisons entre quelques wilayas, les particularités des entités économiques<sup>2</sup> oranaises seront examinées en termes de leurs poids dans le tissu économique, de leur dynamique de création et de disparition, et enfin, en termes de renouvellement dans le temps.

Le tissu économique regroupe les entités de production de biens et de services marchands. Le volume, la structure et notamment l'impact de ces entités sur les niveaux de production et d'emploi sont fortement liés aux jeux de créations et de disparitions dans le temps. En France, par exemple, chaque année ce sont presque 300 000 entreprises qui sont créées ou reprises, et presque autant qui cessent leur activité. TAVERNIER J.L., (Sous la direction) (2015, p.19) avance qu'en 2013 « il y a eu la création de 239 000 entreprises contre 243 000 entreprises disparues en 2012 ». HUIBAN J. P. et al. (2006, p752) déclare que « la croissance du stock d'entreprises, le plus souvent inférieure à 1 %, concerne plus d'une entreprise sur dix, en termes de création, et plus d'une sur 10, en termes de disparition ».

Par ailleurs, le renouvellement de ces entreprises transforme en profondeur le tissu productif, en modifiant les hiérarchies entre secteurs, entre entreprises de taille différente, entre firmes individuelles et sociétés, et, bien sûr, en redistribuant les activités et les emplois entre les territoires (HUIBAN J. P. et al., 2006, p752).

Dans les développements qui suivent, il est question de donner un aperçu global du tissu économique à Oran, le but étant de cerner son volume, sa structure et son évolution au cours de la période 2003-2013. Il s'agit d'analyser le stock global en termes de volume, de structure et de dynamique démographique, notamment, par secteur d'activité. Ce qui nous permettra, enfin, d'examiner le renouvellement du tissu économique dans cette wilaya. Tout au long de ces développements, il sera procédé à des comparaisons avec le tissu national et régional, mais aussi avec certaines wilayas.

### **1) Les données utilisées**

Les données utilisées pour la présente étude sont tirées des statistiques concernant les immatriculations et les radiations des entités enregistrées au niveau du Centre

Nous préférons d'employer ce terme « entités économiques » au lieu du <sup>2</sup> terme « entreprises », car dans cette étude les statistiques utilisées regrouperont dans cet article les personnes morales ainsi que les personnes physiques.

national de registre de commerce (CNRC) durant la période 2003-2013<sup>3</sup>. Avant d'aller plus loin, il va falloir expliciter certains aspects liés à l'utilisation de ces données. Tout d'abord, il faudrait identifier les types d'entités concernées par cette étude. Les études théoriques tout comme les analyses empiriques prennent généralement en compte trois types d'entités lorsqu'il s'agit d'examiner la démographie des entreprises : la firme, l'entreprise et l'établissement (VAN WISSEN L, J,G, 2002). La firme est « toute organisation qui tourne autour d'un processus de production ». L'établissement est un « ensemble de moyens de production (salariés, machines) qu'une entreprise exploite en un lieu donné ». Enfin, l'entreprise est « toute entité qui a une existence légale » (CALLIES J.M., 1988). L'existence légale se matérialise par l'enregistrement de la propriété au niveau de l'administration publique (il s'agit, en Algérie, du Centre national de registre de commerce « CNRC ». Nous utilisons au cours de la présente recherche le terme d'Entité économique, car il s'agit d'examiner le tissu économique dans une wilaya ou bien au niveau national. Là aussi, le choix de types d'entités est discutable puisqu'une entreprise est susceptible de comporter plusieurs établissements, ce qui modifie la comptabilisation de leur création et de la cessation de leur activité.

## 2) Les événements démographiques et la structure des données disponibles du CNRC

Par ailleurs, les événements qui affectent la démographie des entreprises sont la création et la cessation d'activité. Cette dernière est désignée dans ce document par « disparition ». Dans la présente étude, nous retiendrons l'immatriculation au registre de commerce en tant qu'« acte de création » d'une entité économique et la radiation en tant qu'« acte de disparition ». Ce choix est fait sur la base de la disponibilité des données les concernant.

De ce fait, l'examen des mouvements démographiques se fera sur la base des créations pures (ex nihilo) et des disparitions brutes qui ne tiennent pas compte des réimmatriculations ou des réactivations. Là encore, le choix des modalités de mesure est guidé par le type de données disponibles qui ne favorisent pas la comptabilisation de ces derniers événements pour toutes les séries publiées par le CNRC.

**Tableau 1 : Les événements démographiques**

Événement	Date de prise en compte
Création	Immatriculation
Cessation (disparition)	Radiation

Par ailleurs, et contrairement à d'autres statistiques publiées, en l'occurrence celles du ministère de l'Industrie ou celui de la PME, les séries du CNRC permettent d'avoir une répartition de ces mouvements par type de forme juridique et par type de secteur d'activité. Le tableau 02 résume la typologie des données disponibles telle que structurées dans les bases de données du CNRC (données par wilaya).

**Tableau 2 : Structures des données disponibles du CNRC**

<sup>3</sup> Le centre national du registre de commerce a cessé de publier ce type de statistiques que nous avons utilisé. Les dernières sont celles de l'année 2013.

	Personnes morales				Personnes physiques			
	Industrie dont bâtiment et travaux publics	Industrie artisanale	Commerce Gros, détail import & export	Services	Industrie dont bâtiment et travaux publics	Industrie artisanale	Commerces Gros, détail import & export	Services
(immatriculation)	x	X	X	x	x	x	X	X
(radiations)	x	x	X	x	x	x	X	x

Bien entendu, ces données sont à utiliser avec précaution, car la date de création ou bien de la cessation effective de l'activité peut intervenir avec un certain décalage par rapport à l'enregistrement au CNRC. Mais, nous ne disposons pas d'une évaluation objective de ce décalage.

### 3) Le tissu économique de la wilaya d'Oran

Le tissu économique regroupe toutes les entités de production de biens et services marchands. Nous utilisons le terme de **stock** pour désigner son volume. Statistiquement parlant, le stock global est le nombre d'entités existantes à la fin de l'année. Le calcul de ce stock se fait par la formule suivante :

Le stock disponible à l'année N

=

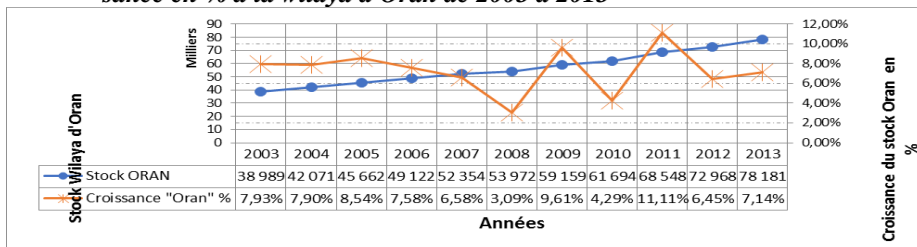
Nombre d'entités existantes au début de l'année N + Les créations au cours de l'année N - Les disparitions de l'année N.

Les créations comme les disparitions sont prises à leurs valeurs brutes, c'est-à-dire sans tenir compte des reprises ou des réimmatriculations. Nous avons retenu cette approche, car les données publiées ne donnent pas le volume annuel des reprises ce qui rend difficile la mise en relief de l'importance des entreprises nouvelles dans le renouvellement du tissu productif. À titre d'exemple, JAYET H. & TORRE A. (1994) avancent qu'en France « 30% des entreprises, formant le tissu économique, ont été créées ou acquises au cours des cinq dernières années ». Cela montre le poids important des créations nouvelles. Encore faut-il savoir si ce trait est universel.

### 3.1 Évolution du stock global et du renouvellement sur la période 2003-2013

Ainsi, l'évolution du stock global de la wilaya d'Oran se présente comme suit :

**Graphique 1 : État d'évolution du stock d'entreprises et de sa croissance en % à la wilaya d'Oran de 2003 à 2013**

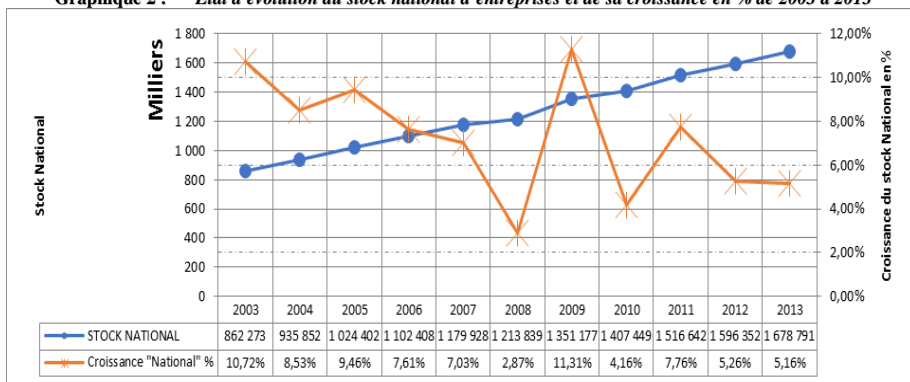


Source : Élaborer par l'auteur sur la base des statistiques du centre national du registre de commerce CNRC.

De 2003 à 2013, le bilan est globalement positif, tant pour la wilaya d'Oran que pour le stock national. En effet, sur cette période, le volume du tissu économique à

Oran a doublé en l'espace de 10 ans, puisque le nombre d'entités économiques enregistrées à la fin 2013 représente 2 fois ce que la wilaya comptait en 2003. La wilaya d'Oran se positionne à la 22<sup>e</sup> place, curieusement loin derrière la wilaya de Tamanrasset en tête affichant un taux de 2,56 suivi de la wilaya d'Illizi (2,46). Le même constat se dégage pour le niveau national. Comme le montre le graphique 02, le nombre d'entités en 2013 représente presque le double de ce qui existait en 2003, soit 1,94 fois.

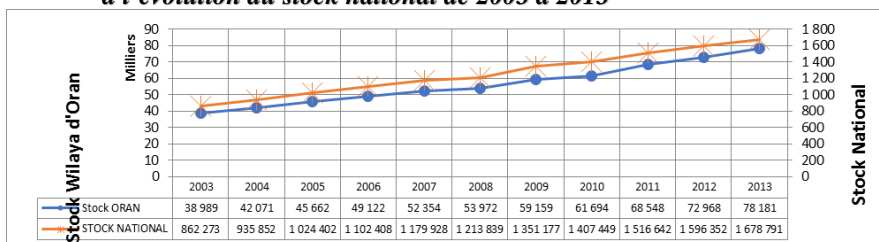
Graphique 2 : État d'évolution du stock national d'entreprises et de sa croissance en % de 2003 à 2013



Source : Élaborer par l'auteur sur la base des statistiques du centre national du registre de commerce CNRC.

Bien entendu, un taux de renouvellement élevé n'implique pas systématiquement un tissu économique dense, mais traduit la capacité d'un espace géographique à drainer des investissements, à les retenir, et par conséquent, à renouveler rapidement ce qu'il perd comme entité de production sur le long terme. La wilaya d'Oran, selon cette approche, n'enregistre pas une performance élevée au cours de cette période. Mais, pour relativiser cette contre-performance, comparons la situation d'Oran, en termes de croissance du volume du tissu économique, avec la croissance enregistrée au niveau national (Graphique 03).

Graphique 3 : État d'évolution du stock de la wilaya d'Oran comparée à l'évolution du stock national de 2003 à 2013



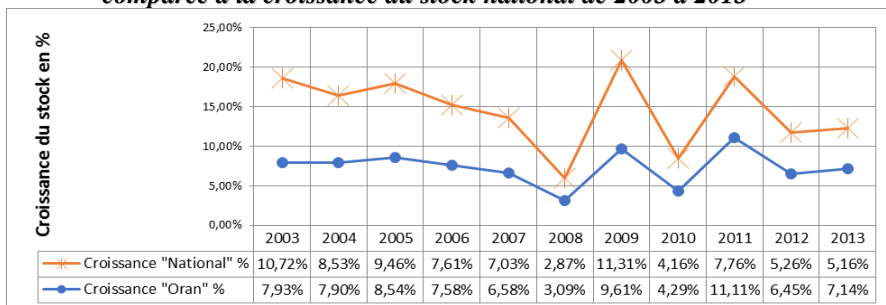
Source : Élaborer par l'auteur sur la base des statistiques du centre national du registre de commerce CNRC.

Si la tendance générale sur la période 2003-2013 est à la hausse, il existe des perturbations en matière de variation. Celle-ci n'a pas connu un mouvement régulier aussi bien à Oran qu'au niveau national. Ceci est visible surtout à partir de 2007, où la croissance commence à enregistrer des fluctuations significatives. Le stock

d'Oran entre 2007 et 2008 n'a évolué que de 3,09% alors que dans les cinq années précédentes le rythme de croissance du stock tournait autour d'une moyenne de plus de 7.70%. L'année 2008 est donc la moins dynamique.

Curieusement, ce même constat apparaît pour le stock national. En 2008, le taux de croissance calculé atteint son plus bas niveau sur toute la période, soit 2.87%, presque le même taux enregistré au niveau d'Oran. C'est le premier constat que l'on peut formuler, le mouvement global du tissu économique à la wilaya d'Oran n'est pas spécifique par rapport à celui enregistré au niveau national. Le graphique 04 met relief cette similarité entre les variations du stock national et celui de la wilaya d'Oran. Les deux graphes présentent relativement les mêmes fluctuations.

**Graphique 4 : Évolution de la Croissance du stock de la wilaya d'Oran comparée à la croissance du stock national de 2003 à 2013**



Source : Élaborer par l'auteur sur la base des statistiques du centre national du registre de commerce CNRC.

Cette similitude est nettement repérable en 2010. Aussi bien pour Oran que pour le niveau national. Le nombre d'entités existantes en fin d'année a évolué respectivement de 4.29% et 4.16%. Cependant, l'évolution constatée du stock global ne permet pas de rendre compte des dynamiques réelles des entités économiques. Il faudrait, en effet, interroger la dynamique de la structure du tissu économique. Cette structure a été appréhendée en termes de forme juridique et de type d'activité. L'examen des données de certaines wilayat permet de voir si cette ressemblance peut être repérée ailleurs qu'à Oran et le tableau 03 montre l'évolution du taux de croissance annuel pour les wilayat : Alger, Tizi-Ouzou, Bejaïa, Blida, Tlemcen, Sidi Bel Abbes et Sétif. Le choix de ces dernières est lié à l'importance de leur poids respectif dans le stock national. En 2013, la somme des stocks globaux des wilayat Alger, Blida, Bejaïa, Sétif, Tizi-Ouzou, Tlemcen et Sidi Bel Abbés représente le tiers du stock national (31,33%). Ce qui suppose que ces wilayat ont connu des mouvements importants d'attraction de l'activité économique.

	2003	2004	2005	2006	2007	2008	2009	2010	2011	2012	2013
Oran	7.93%	7.90%	8.54%	7.58%	6.58%	3.09%	9.61%	4.29%	11.11%	6.45%	7.14%
Alger	10.60%	10.27%	9.82%	8.47%	7.08%	3.63%	11.91%	5.99%	6.55%	6.15%	4.80%
TIZI -OUZOU	12.89%	8.87%	12.51%	9.38%	10.43%	3.34%	13.02%	5.82%	6.08%	8.30%	6.99%
Béjaïa	9.53%	9.42%	10.52%	6.86%	6.52%	4.31%	13.41%	8.28%	9.99%	4.94%	5.08%
Tlemcen	9.17%	7.88%	9.37%	6.92%	7.94%	1.96%	10.99%	3.91%	9.23%	2.80%	3.78%
Setif	8.85%	7.00%	9.23%	5.99%	6.45%	2.37%	10.08%	4.70%	0.74%	3.63%	4.97%
Blida	12.62%	9.85%	10.50%	6.99%	9.79%	3.20%	11.06%	6.23%	5.15%	2.80%	3.85%
Sidi Bel Abbes	13.60%	8.62%	10.95%	7.93%	6.49%	2.62%	10.59%	5.84%	14.23%	4.50%	6.75%
National	10.72%	8.53%	9.46%	7.61%	7.03%	2.87%	11.31%	4.16%	7.76%	5.26%	5.16%

Tableau 3 : État d'évolution du taux de croissance du stock dans certaines wilayat de 2003 à 2013

Source : Élaborer par l'auteur sur la base des statistiques du centre national du registre de commerce CNRC.

Toutes les wilayat citées ont connu une baisse de la croissance en 2010 par rapport à l'année 2009. Les taux enregistrés sont : Alger 5,99%, Tizi-Ouzou 5,82%, Bejaïa 8,28%, Blida 6,23%, Tlemcen 3,91%, et Sétif 4.70% (Tableau 03).

Par ailleurs ces fluctuations cachent en réalité une évolution contrastée de la structure du tissu économique. Les secteurs d'activité n'évoluent pas de la même manière. Autrement dit, l'évolution du nombre d'entités et la dynamique d'émergence et de disparition sont différentes selon le type d'activité et la forme juridique. Les titres qui suivent restituent une analyse du mouvement de la structure du tissu économique dans la wilaya d'Oran en comparaison avec le niveau national.

### 3.2 Le tissu économique à Oran : quelle dynamique démographique ?

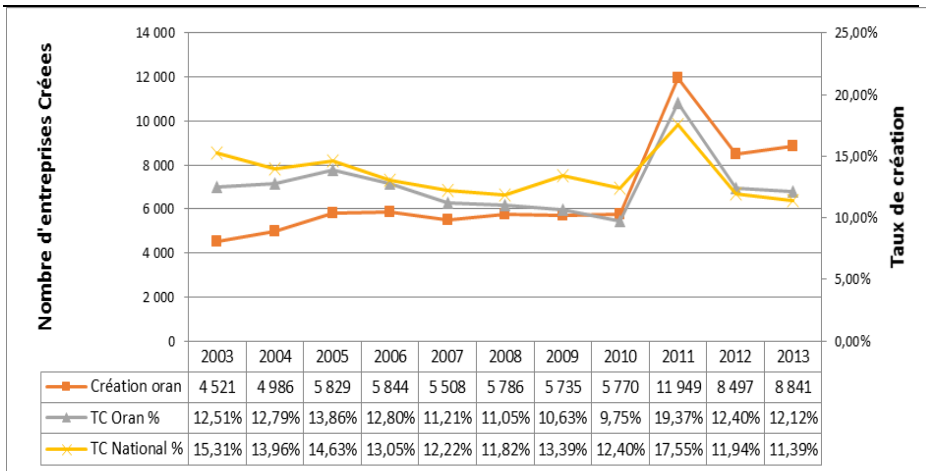
La dynamique démographique concerne tout d'abord, les créations. Nous avons utilisé l'indicateur « taux de création » (TC) appelé aussi taux d'entrée. Ce dernier fournit une première mesure de l'intensité d'ensemble des mouvements enregistrés. Une analyse complémentaire sera faite plus loin pour distinguer les formes juridiques et les secteurs d'activité les plus dynamiques. Le taux de création se calcule pour l'année N par le rapport des créations nouvelles de l'année N sur le stock existant au début de l'année N. Le calcul de ce taux tient compte des créations nouvelles (immatriculations) de chaque année et n'intègre pas les réimmatriculations.

$$TC = (\text{Créations } N / \text{stock début } N) \times 100$$

#### 1) La création d'entités économiques

Les mouvements d'immatriculations nouvelles à Oran ont donné des taux de création supérieurs à 9%. Le graphique 5 compare les taux de création à Oran avec ceux enregistrés au niveau national.

**Graphique 5 :** Évolution du taux de création de la wilaya d'Oran comparée à celle du taux national de 2003 à 2013



Source : Élaborer par l'auteur sur la base des statistiques du centre national du registre de commerce CNRC.

La distribution des taux de création à Oran est dispersée, entre 9.75% en 2010 et 19,37% en 2011. Sur la période étudiée, l'émergence de nouvelles entités suit pratiquement une courbe en grand N. Après 03 années de forte croissance d'une moyenne de plus de 12 % (de 2003 à 2005) la wilaya d'Oran amorçe en matière d'entrepreneuriat une chute jusqu'à 2010, date à laquelle elle enregistre le taux le plus faible de la période (9.75%). Seulement 5 770 nouvelles créations sur un stock total de 61 694 durant la même année. Cette baisse du niveau de l'entrepreneuriat peut expliquer la baisse de la croissance du stock global au cours de cette même année mise en relief plus haut. Cependant, en 2011, il semble qu'une nouvelle dynamique s'installe en termes de création d'entreprises puisque la wilaya affiche une croissance de l'ordre de 19,37 % (la plus élevée sur cette décennie). En dépit donc de ces fluctuations, il y a une certaine permanence du phénomène de création d'entités économiques. Certes, la conjoncture dont il est nécessaire d'en identifier les caractéristiques influe sur l'intensité des créations, mais sur toute la période étudiée, le taux de création demeure à un niveau élevé qui n'est jamais descendu au-dessous de 9%.

Par ailleurs, lorsqu'on compare avec la situation des créations au niveau national, la wilaya d'Oran affiche une nette faiblesse. La croissance du taux de création à l'échelle nationale n'a pas baissé au-dessous de 11 %, bien que ce taux ait connu des fluctuations baissières entre 2006 et 2008. Mais, comme à Oran, 2011 semble être une année de forte activité entrepreneuriale puisque le taux global des créations atteint 17,55 % du tissu économique national. À l'exception de ces particularités, le graphique 5 montre bien que, sur toute la période, les créations à Oran restent relativement faibles par rapport à la moyenne nationale sauf pour l'année 2011.

**Quid des autres wilayat ?**



À titre de comparaison, nous restons sur les statistiques des mêmes wilayat étudiées précédemment au tableau 3 afin de mieux apprécier le taux de création à Oran.

Ainsi, lorsqu'on compare le taux de création d'Oran avec celui de ces sept wilayat, on peut facilement constater la faiblesse des créations à Oran qui s'élèvent à un taux moyen de 12,59% et à Sétif qui affiche le taux de création le plus faible s'élevant à 11,76%.

**Tableau 4 : Évolution des taux de création à Oran comparés à d'autres wilayat de 2003 à 2013**

	2003	2004	2005	2006	2007	2008	2009	2010	2011	2012	2013	Moyenne
<b>Alger</b>	16.03%	15.74%	17.49%	14.95%	16.54%	14.51%	17.42%	15.34%	13.40%	11.21%	9.61%	14.75%
<b>T-Ouzou</b>	17.96%	15.03%	18.58%	16.29%	14.37%	13.65%	16.12%	12.74%	15.25%	15.57%	13.39%	15.36%
<b>Bejaïa</b>	13.78%	14.18%	15.91%	13.39%	12.32%	13.66%	15.50%	15.66%	17.69%	11.04%	10.64%	13.98%
<b>Tlemcen</b>	12.53%	12.96%	15.18%	12.69%	12.17%	11.33%	13.01%	12.53%	19.58%	11.01%	11.53%	13.14%
<b>Sétif</b>	13.32%	12.36%	13.23%	11.73%	10.35%	10.82%	11.15%	10.87%	12.11%	11.65%	11.72%	<b>11.76%</b>
<b>Blida</b>	15.94%	13.68%	13.52%	11.83%	11.69%	10.87%	11.39%	11.20%	13.96%	9.53%	9.72%	12.12%
<b>Sidi B-A</b>	19.24%	15.39%	15.67%	13.78%	12.35%	12.68%	14.52%	14.82%	24.71%	11.29%	12.41%	15.17%

Source : Élaborer par l'auteur sur la base des statistiques du centre national du registre de commerce CNRC.

Les wilayat d'Alger, de Tizi-Ouzou et Bejaïa semblent être les territoires les plus attractifs. Ce tableau 4 montre aussi, une sorte de déclic en termes de croissance des créations pour l'année 2011 pour toutes les wilayat. Oran et Sidi Bel Abbès sont les plus performantes durant cette année puisque respectivement, elles affichent un TC de 19,58% et 24,71%.

L'évolution de la création ne peut être le seul facteur déterminant du volume du tissu économique sans tenir compte d'un autre événement dans la vie des entités économiques à savoir leur disparition.

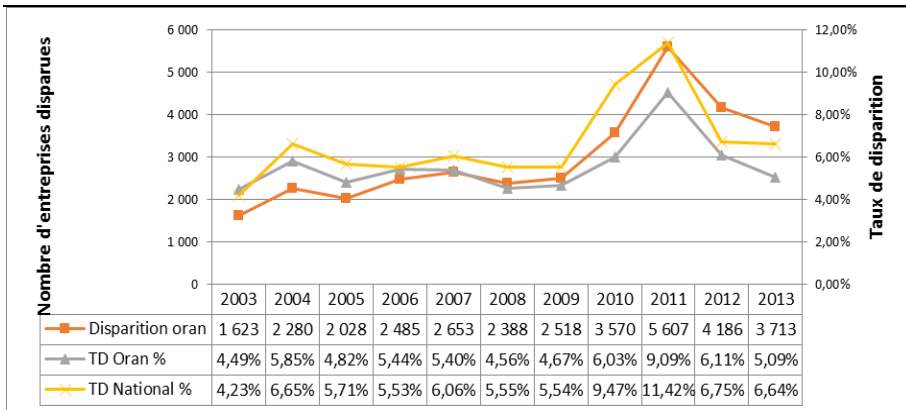
## 2) La disparition d'entités économiques

Nous appréhendons cet événement à travers le taux de disparition appelé aussi dans certains écrits taux de sortie. Le taux de disparition (TD) se calcule comme suit :

**TD = (Nombre de disparitions année N / stock global début N) X 100.**

Bien entendu, ce ratio ne tient compte que des disparitions brutes, c'est-à-dire, qu'il n'intègre pas les reprises. Car, ces dernières ne figurent pas dans les tableaux statistiques publiés par le CNRC. Le graphique 06 présente les calculs relatifs à ce taux sur la période 2003-2013 pour Oran et le niveau national.

**Graphique 6 : Évolution du taux de disparition de la wilaya d'Oran comparée à celle du taux de disparition national de 2003 à 2013**



Source : Élaborer par l'auteur sur la base des statistiques du centre national du registre de commerce CNRC.

Comme le montre le graphique 06, les disparitions des entités à Oran sur toute la période sont inférieures à celles enregistrées dans le territoire national sauf pour 2003.

La wilaya d'Oran perd chaque année en moyenne 5,60% de son stock d'entités économiques à l'exception de l'année 2011 qui a connu comme pour le niveau national le taux de disparition le plus élevé, soit respectivement 9,09% et 11,42%. Ce constat fait de l'année 2011 une période de très forte dynamique économique puisqu'Oran affiche en même temps les taux de création et de disparitions les plus élevés de toute la période.

**Quid des autres wilayat ?**

La wilaya d'Oran semble être la moins touchée par les sorties des entités économiques. Le tableau 5 montre assez bien la faiblesse de ce taux à Oran par rapport aux autres wilayat (Taux moyen de 5,60%) à l'exception de la wilaya de Blida qui enregistre le taux moyen le plus faible (5,07%).

**Tableau 5 : Évolution des taux de disparition à Oran comparés à d'autres wilayat de 2003 à 2013**

	2003	2004	2005	2006	2007	2008	2009	2010	2011	2012	2013	Moyenne
Oran	4.49%	5.85%	4.82%	5.44%	5.40%	4.56%	4.67%	6.03%	9.09%	6.11%	5.09%	5.60%
Alger	4.81%	6.15%	6.50%	6.28%	7.22%	5.94%	6.07%	7.54%	7.36%	4.93%	5.05%	6.05%
T.Ouzou	5.60%	7.27%	6.82%	6.85%	7.48%	6.55%	7.14%	7.49%	10.03%	7.01%	6.67%	6.89%
Bejaïa	4.07%	5.85%	5.78%	7.01%	6.48%	5.99%	5.92%	8.17%	8.44%	6.02%	5.93%	5.86%

<b>Tlemcen</b>	4.20%	7.31%	6.68%	5.99%	6.93%	5.86%	6.46%	10.66%	12.84%	8.57%	8.55%	7.12%
<b>Sétif</b>	4.90%	5.77%	4.90%	5.14%	5.63%	5.19%	4.86%	7.30%	13.80%	8.30%	7.44%	6.46%
<b>Blida</b>	3.18%	4.85%	4.19%	4.33%	4.65%	4.39%	4.29%	5.89%	10.49%	6.86%	6.29%	5.07%
<b>Sud B-A</b>	3.75%	8.16%	6.56%	6.51%	6.39%	7.03%	6.34%	11.07%	11.81%	6.77%	6.06%	6.95%

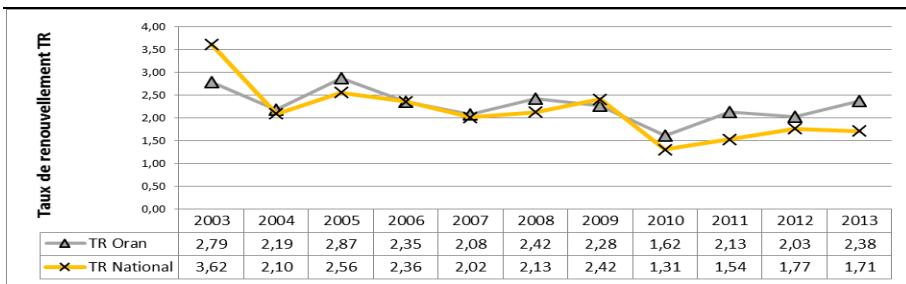
Source : Élaborer par l'auteur sur la base des statistiques du centre national du registre de commerce CNRC.

Pour Oran, ce constat indique plusieurs faits. Tous d'abord, la faiblesse des taux de disparitions montre une relative pérennité des entreprises sur le territoire. Celles-ci réalisent des performances qui favorisent la sédentarisation dans un marché qui présente peut-être une demande relativement durable et suffisante. En effet. Si l'on prend comme exemple l'année 2011, le nombre de nouvelles entreprises atteint 11949 contre 5607 entreprises disparues. Ce qui implique que pour une disparition, il y a deux entités qui naissent au cours de la même l'année.

Bien entendu, le jeu de création et de disparition est important pour l'activité de production. D'abord parce qu'il modifie sur le long terme le volume du tissu économique. Mais aussi, parce que le renouvellement de ce dernier est largement conditionné par l'apparition et la pérennisation de nouvelles entreprises. On peut en effet considérer que les entrants qui connaissent le succès contribuent, par leur dynamisme, à une amélioration des performances ainsi qu'à une évolution positive du système national et régional de production (JAYET H. & TORRE A. 1994). Le renouvellement peut être mesuré par le rapport annuel des créations sur les disparitions que nous appellerons taux de renouvellement (TR). Ce taux est calculé pour chaque année (n) par le rapport des créations sur le total des disparitions.  $TR_n = \text{CREATIONS}_n / \text{DISPARITIONS}_n \times 100$

Le chiffre trouvé indique pour chaque disparition combien de créations interviennent pour la renouveler. Plus ce chiffre est grand plus il y a un renouvellement important du tissu économique. Le graphique 7 présente les calculs du taux de renouvellement pour la wilaya d'Oran et pour le niveau national.

**Graphique 7 : Évolution du taux de renouvellement du tissu économique de la wilaya d'Oran comparée à celle du taux de renouvellement du tissu économique national de 2003 à 2013**



Source : Élaborer par l'auteur sur la base des statistiques du centre national du registre de commerce CNRC.

Le renouvellement annuel au niveau de la wilaya d'Oran est resté relativement stable sur cette période. Les chiffres indiquent des taux compris entre une valeur minimale de 1,62 enregistrée curieusement en 2010 et une valeur maximale de 2,87 en 2005. En moyenne donc, la wilaya d'Oran enregistre 2,28 créations pour une disparition tous types d'entités confondues, par rapport au renouvellement à l'échelle nationale qui n'affiche qu'un chiffre moyen de 2,14 créations pour une disparition (Graphique 7).

### 3.3 Structure du tissu économique selon la nature de l'activité

Le secteur du commerce de la wilaya d'Oran représente le stock le plus élevé comparé aux autres secteurs avec comme part du stock global 58,32% en 2003 et 41,59% en 2013. En deuxième position vient le secteur des services à 28,11% et 41,47% respectivement pour 2003 et 2013. Suivi par le secteur de l'industrie qui ne représente que 13,57% en 2003 et 16,94% en 2013. Ceci dénote une existence d'une hiérarchie entre les secteurs d'activité. Cette hiérarchie est restée identique sur cette période. De cette façon, les jeux de créations et de disparitions d'entités économiques n'ont pas modifié la structure du tissu productif au niveau de sa composition sectorielle. Mais si la hiérarchie n'a pas changé, la dynamique entre secteurs n'est pas la même. L'évolution du parc d'entreprises de services de la wilaya d'Oran est la plus élevée, car le nombre d'entités de ce secteur entre 2003 et 2013 s'est multiplié par 2,96 fois contre seulement 1,42 fois dans le secteur du commerce durant la même période. Le secteur de l'industrie est entre les deux à savoir à 2.03 fois.

Tableau 6 : Répartition des entités économiques selon le type d'activité entre 2003 et 2013 à Oran

	Stock Oran par secteur				2013/2003
	2003		2013		
Commerce <sup>4</sup>	22 739	58,32%	32 517	41,59%	1,43
Production <sup>5</sup>	5 292	13,57%	13 243	16,94%	2,50

<sup>4</sup> Le secteur du commerce englobe : le commerce du gros, du détail et l'import & export.

<sup>5</sup> Le secteur de production englobe les entités du secteur de l'Industrie dont bâtiment et travaux publics.

Service	10 958	28.11%	32 421	41.47%	2.96
<b>Total</b>	<b>38 989</b>	<b>100.00%</b>	<b>78 181</b>	<b>100.00%</b>	

Source : Élaborer par l'auteur sur la base des statistiques du centre national du registre de commerce CNRC.

Nous pouvons constater donc que le secteur de l'industrie (secteur manufacturier, BTP et artisanat) est très présent dans la wilaya d'Oran et le niveau d'évolution permet de penser que les entreprises restent dans la wilaya.

Qu'en est-il maintenant de l'évolution au niveau national ? Le tableau 7 affiche l'évolution du stock national par secteur d'activité durant la même période.

**Tableau 7 : Évolution du stock national par secteur d'activité 2003-2013**

	Stock national par secteur				2013/2003
	2003		2013		
Commerce	481 566	55.85%	682 911	40.68%	1.42
Production	141 829	16.45%	287 941	17.15%	2.03
Service	238 878	27.70%	707 939	42.17%	2.96
<b>Total</b>	<b>862 273</b>	<b>100.00%</b>	<b>1 678 791</b>	<b>100.00%</b>	

Source : Élaborer par l'auteur sur la base des statistiques du centre national du registre de commerce CNRC.

À partir des deux tableaux 6 et 7, il est intéressant de remarquer d'une part, l'existence d'une même hiérarchie entre les secteurs aussi bien à la wilaya d'Oran que sur le territoire national, et d'autre part, le même rythme d'évolution semble exister surtout au niveau national où il n'existe pas d'augmentation spectaculaire de la taille de chaque secteur. En termes de comparaison avec le tissu économique national, les données permettent de constater que le secteur de l'industrie à Oran affiche une augmentation plus importante en termes de volume d'entreprise industrielle que celle enregistrée au niveau national. Le stock global d'entités industrielles a été multiplié par 2,03 fois seulement contre plus de 2,50 fois enregistrées au niveau d'Oran. L'évolution du secteur de commerce et des services a enregistré un même renouvellement.

### Conclusion

Suite à cette étude démographique, et en plus des enseignements partiels déjà cités, nous pouvons conclure à travers les points suivants :

- 1) Bien que le nombre d'entreprises croisse en volume, le taux de création baisse régulièrement entre 2003 et 2013, à l'échelle nationale et à l'échelle de la wilaya d'Oran (exception faite pour l'année 2011).
- 2) Le nombre de radiations croît régulièrement également de manière importante amplifiant le taux de mortalité des entreprises, au cours de cette période.
- 3) Il y a lieu de constater une très forte similitude entre le mouvement démographique des entités économiques d'Oran et le mouvement démographique d'entreprise à l'échelle nationale. Les mêmes hausses et les mêmes baisses sont enregistrées aux deux niveaux avec parfois des amplitudes différentes.
- 4) Le différentiel entre le taux de création et le taux de radiation se réduit de manière importante, entre 2003 et 2013, à l'échelle nationale comme à l'échelle de

la wilaya, ce qui met en danger le processus de constitution du tissu économique.

- 5) On note également, pour une même année, une très forte diversité de situations en matière de taux de création et de mortalité des entreprises entre les différentes wilayas.
- 6) Enfin, il y a lieu de rechercher les facteurs explicatifs de ces mouvements démographiques en les examinant dans les détails, par branche d'activité, par wilaya et à long terme.

Il sera peut-être intéressant de faire la même étude sur les entreprises (personnes morales) seulement. Cette étude peut permettre de mieux cerner la dynamique du tissu économique et de développer d'autre piste de recherche portant sur ses causes et ses conséquences.

### Bibliographie :

- 1) BARRER B., HERNANDZ. E-M (1991) : « Démographie des entreprises en Côte-D'ivoire », *Revue française de gestion*, N°83, 1991.
- 2) BOUYACCOUB Ahmed (2004) : « Les PME en Algérie: Quelles réalités ? », *Entrepreneur et PME Approche Algero-Françaises*, L'Harmattan, Paris.
- 3) CALLIES J.M. (1988) : « Une entreprise sur deux disparaît avant cinq ans », *Economie et statistiques*, N°215, 1988, pp.45-50.
- 4) CAVES RE, *Industrial organization and new findings on turnovers and mobility of firms, journal of economic literature*, Vol 36 N° 4, 1998.
- 5) CNRC : « Les créations d'entreprises en Algérie », CNRC, Algérie, avril 2014.
- 6) DUMONT G.F. (1992), *Démographie : Analyse des populations et démographie économique*, DUNOD, Paris.
- 7) GUESNIER B. (1981) : « Analyse et prévision de la démographie des entreprises à l'aide d'un processus markovien : Application à l'industrie de la chaussure », *Revue d'économie industrielle*, N°15.
- 8) HOUNTONDI Guélflo (1988) : « Concurrence sectorielle et démographie des firmes industrielles régionales : une étude économétrique sur la région Provence-Alpes-Côte-D'azur », *Revue d'économie industrielle*. Vol. 45. 3e trimestre 1988.
- 9) HUIBAN J. P. et al. (2006) : « La démographie des établissements industriels : une différenciation entre espaces urbains, périurbains et ruraux », *Revue d'Économie Régionale & Urbaine* 2006/5 – décembre pages 751 à 779.
- 10) JAYET H. & TORRE A. (1994), « Études empiriques - Vie et mort des entreprises. Réflexions sur les dynamiques de renouvellement des tissus économiques », *Revue d'économie industrielle*. Vol. 69. 3e trimestre 1994. pp. 78
- 11) LECOINTRE G (2016) : « Comment les entreprises naissent, se développent et disparaissent ? », Gualino, 2016.
- 12) MARCO L., (1981) : « Naissance et déclin des entreprises », *Revue française de gestion*, N°32.
- 13) MARCO L., RAINELLI M., (1988) : « La démographie des firmes », *Traité d'économie industrielle (sd)*, Economica, Paris.
- 14) MARCO L., RAINELLI M.,(1986) : « Les disparitions de firmes industrielles en France : un modèle économétrique », *Revue d'économie industrielle*, N°36,.
- 15) MAURAU Guy (2002) : « Démographie économique », Bréal, Paris.
- 16) OECD, 2001. *Economic Outlook*. Paris.386p
- 17) *Statistiques du CNRC de 2000 à 2012*. Site [www.cnrc.org.dz/](http://www.cnrc.org.dz/).
- 18) Tavernier Jean-Luc, (Sous la direction) (2015) : « Les entreprises en France », INSEE, 2015.
- 19) VAN WISSEN L, J,G., (2002) : « Demography of the Firm: A Useful Metaphor? », *European Journal of Population* 18: pp 263–279, 2002, Netherlands.