



الجمهورية الجزائرية الديمقراطية الشعبية

وزارة التعليم العالي و البحث العلمي

جامعة وهران 2 محمد بن أحمد



قسم علم الاجتماع الانتربولوجيا

كلية العلوم الاجتماعية

تخصص علم اجتماع التنظيم والعمل

مذكرة التخرج لنيل شهادة ماستر في علم اجتماع التنظيم والعمل

" إنتاج الخطاب المهني بين الرؤساء والمرؤوسين "
دراسة سوسيولوجية بالمجلس الشعبي الولائي
ولاية عين تموشنت

تحت إشراف الأستاذة

أ. د. وردة بداش

من إعداد الطالبة:

الحاج علي شريفة

مؤسسة الانتماء	الرتبة	الصفة	الاسم/ اللقب
-جامعة وهران - 2	-أستاذ محاضر-أ	الرئيس	د. بن لعوج لطفي
-جامعة وهران - 2	-أستاذ محاضر-أ	مناقش	د. بن شارف حسين
-جامعة وهران - 2	-أستاذ محاضرة- ب	مشرفا ومقررة	د. بداش وردة

السنة الجامعية: 2023/2024

الشكر و الإهداء

الحمد لله ذي الجلال و الإكرام وعلى رسوله وخير خلقه الصلاة والسلام القائل " من لايشكر الناس لا يشكر الله " رواه الترميذي

فالحمد لله حمد الشاكرين الممتنين- وأسأله جل شأنه أن تكون هذه الدراسة من العلم الذي ينتفع به.

أتقدم بالشكر الجزيل إلى كل من ساهم في إتمام هذه الدراسة وأخص بالشكر و التقدير كلا من:

رئيس المجلس الشعبي الولائي مفتاح بوعبد الله و ورئيس الديوان و نائب الرئيس و الأستاذ مقني محمد الذي أشرف على تأطري داخل المجلس و كل أسرة العمل بالمجلس الشعبي الولائي " ولاية عين تموشنت". نظرا لما قدمه من النصح و الإرشاد و التوجيه وتمهيد طريق المعرفة والتربص منذ أن كانت دراستي مجرد فكرة إلى أن تمت في صورتها النهائية.

وأنتي بالشكر و التقدير للأستاذة وردة بداش التي أشرفة على هذه الدراسة وما قدمته من توجيه . ولأعضاء اللجنة المناقشة الأستاذ بن لعوج لطفي و الأستاذ بن شارف حسين. وجميع أساتذة قسم العلوم الاجتماعية و الانتربولوجيا .

كما أهذي هذا العمل للأسرة الكريمة وأمي وأبي خاصة حفظهم الله ورعاهم لي في الدنيا والآخرة.

الفهرس

الصفحة	المحتويات
	الشكر والإهداء
	الفهرس
38 - 26	الأشكال
44	الجداول
04- 01	مقدمة عامة

إطار مفهومي ومنهجي

07 - 04	1- إشكالية الدراسة
07	2- فرضيات الدراسة
08-07	3- الدراسات السابقة
08	4- مقاربات الدراسة
08	5- أهمية الدراسة
09	6- أهداف الدراسة
09	7- صعوبات الدراسة
11-09	8- مفاهيم الدراسة
14-12	9- منهج الدراسة
	10- دراسة الميدانية:
	1- فضاءات (مجالات - حقل)
	1.1- الفضاء الزماني
	1.2- الفضاء الجغرافي الخاص
25-14	- المفهوم الاجرائي لمجتمع البحث (مدينة عين تموشنت).
	1.3- الفضاء الجغرافي العام
	- ماهية المجلس الشعبي الولائي - ولاية عين تموشنت-
	- صلاحيات المجلس الشعبي الولائي - ولاية عين تموشنت-
	- دور المجلس الشعبي الولائي في إنشاء المصالح العمومية.

نتائج الدراسة الميدانية

29-27	11-الخطاب الرسمي (التنظيم الرسمي)
44-30	12-الخطاب المهني (التنظيم غير الرسمي)
45	13- نتائج الدراسة
46	الخاتمة
50-47	قائمة المراجع و المصادر
78-51	الملاحق

الأشكال

26	الهيكل التنظيمي للمجلس الشعبي الولائي	الشكل 01
35	ريادة الأعمال	الشكل 02
36	النظام البيئي لريادة الأعمال دور الجامعة	الشكل 03
38	مخطط الدراسة الإجرائية	الشكل 04

الجدول

44	جدول 01 : جدول الفئات العمرية
----	-------------------------------

مقدمة عامة

إن الخطاب السوسولوجي يكشف الأسس المنهجية والفلسفية والتاريخية للتيارات الكبرى التي استعملت من أجل المكاسب التي حققتها الاستومولوجيا العلمية وفلسفة العلوم بجانب العوامل الأيديولوجية والثقافية التي تنتمي إلى الحقل العلمي علم الاجتماع. ونميز من بينه ستة أصناف من الخطابات السوسولوجية:

الوضعية شهدت تطوراً في ميدان ابستمولوجيا العلوم لتشجيع الحركة العلمية، وتعلق هذا " بالوضعية المنطقية" التي ساهمة في إبراز الطبيعة الرمزية للخطاب العلمي من خلال الاهتمام بتحليل بنية النحوية والدلالية ويمثلها نوراث O. Neurath: «... صياغة خطاب عالمي يسمح بمقارنة المنطوقات الفرضية للنظريات بمنطوقات قابلة للملاحظة و يكون مصدرها التجربة، وتبرز بضرورة هذا الخطاب العالمي خاصة في مجال العلوم الاجتماعية التي تتميز بسيادة الخطاب اللفظي (الشفوي)». ويعتبر كارل بوبر k. Popper اكبر نقاد للوضعية المنطقية: «...نمو العلوم ناتجة عن منافسة بين النظريات تفسيرية المتنوعة، وتمثل حلاً لمشكلات محدودة. وتؤدي بدورها إلى التخلص من بعض النظريات خلال مواجهته بالاختبار الحسي (الامبريقي)».

الجدلية الماركسية"كارل ماكس" التي منحة للجدلية مخططات تفسيرية في إطار مادي بواسطة التحليل النقدي للرأسمالية والمجتمع الصناعي. ومع ظهور-"الماركسية الرسمية" ألهمت الجدلية بالمادية الاقتصادية حيث حددت القوى المنتجة وعلاقتها بالإنتاج وأشكال النشاط الاجتماعي والثقافي. واعتبرها العديد من علماء الاجتماع بمثابة منهج وحيد لدراسة التناقضات وأشكال الاغتراب المرتبطة بالرأسمالية. والمنطق الجدلي لا يستطيع الوصول إلى مادة الأحكام و مضمون القضايا، ولكن يسمح بضمان حقيقة الخطاب.

مقاربات الفهم في علم الاجتماع تحدد خصوصيات الموضوعات الاجتماعية-الثقافية: عمليات التفكير الانعكاسي- عمليات جمع الآراء و الاتجاهات- عمليات تحليل مضمون النصوص و الخطابات، لان المجتمع إنتاج إنساني يملك تلك التمثلات التي يحملها الفاعلون الاجتماعيون و العلاقات الاجتماعية و الأدوار والقيم ومعايير السلوك. ونذكر- نماذج من مواقف بعض المفكرين:

- **ظاهراتية هوسرل** التنبؤ تجدر المفاهيم و الأفكار و جوهر الأشياء تعيد (الفينومينولوجيا) بناءها بشكل عقلاني.
- **الفريد شوتز** الحياة اليومية مركبة من دلالات و الصور النمطية المعبرة عن الحس المشترك ، وموضوع الدراسة لعالم الاجتماع مهمته جمع التأويلات التي يحملها الفاعلون الاجتماعيون.
- **توماس ولكمان وبيتر برغر** المجتمع مبنيا يعيشه الفاعل في تجربة ذاتية، تعطيه صبغة موضوعية رمزية .
- **المقاربات المعتمدة على المنهجيات الشعبية " غارفينكل- سيكورال"** تعتمد على الجانب المصاغ من القواعد الاجتماعية – الثقافية ، حول الإبداع والاختراع الفردي المتضمن ممارسة اجتماعية للخطاب. و **المناهج الشعبية** تهدف إلى معرفة التعقيد المميز للممارسات الخطابية للأفراد التي تحدث ضمن السياق الاجتماعي ، وينبغي تحليل المنطوقات واستعمالها في وضعيات الاتصال. وصف الأفعال الخطابية من خلاله يعمل على فهم أنماط المنطوقات (تعبيرية، طقوسية ، ايديولوجية) ومنه نميز ثلاث مستويات من النطق: كلام تقريري – كلام تنفيذي - كلام إنشائي. كما يتضمن المنهج مبادئ: مبدأ التعاون – مبدأ تماثل وجهات النظر - مبدأ اعتيادية أشكال الاتصال – مبدأ المؤشر السياقي.
- البنائية الوظيفية** يتبنى ارث المداخل القائمة على الفهم وصولا إلى إقامة منظور- أكثر شمولية وأكثر موضوعية وفكرته هي النسق الاجتماعي. واهم ما نميز في **"السياق الاجتماعي"**:
- 1- **ماكس فيبر** التنظيمات البيروقراطية لها تأثيرات على البناءات التنظيمية والسياسية بالنسبة للموظفين ، من خلال **"النموذج المثالي للبيروقراطية"** الذي يعبر عن نوع من الدراسات العقلانية. وينظر فيبر للبناءات التنظيمية على أنها نسق طبيعي اجتماعي يتأثر بالعوامل الداخلية الدينامكية.
- 2- **إيميل دوركايم** **"تقسيم العمل الاجتماعي"** المتمثل في البناء العضوي والآلي التي حاول أن يفرغها من محتواها البيولوجي ويكسبها طابع معنى اجتماعي وبه يتبنى فكرة الكل ناتجا من أجزائه كما قال **سبنسر**.

روبرت ميرتون في إطاره التصوري أن النظام الذي يتطلبه السلوك المقنن في التنظيم يساعد على تغيير الأهداف، ما يحدث فجوة في التعامل بين أعضاء التنظيم و المتعاملين

3- من خارج التنظيم . ومنه قد ارتكز هذا النظام التصوري كالأتي: جمود السلوك- صعوبة التكيف مع مهام الوظيفة- إمكانية نشوء الصراع بين أعضاء التنظيم.

البنوية علم التأويل منشغل بتأويل الاجتماعي من خلال الخطاب والشفرات الاجتماعية-الثقافية "الشفرة الثقافية" وتتكون من ثلاثة حقول : الواقعي – المخيالي – الرمزي . ومن ابرز روادها أجست كونت- كولدن ويزر- كلود ليفي شتروس – مارسيل ماوس :

1- أجست كونت " علم الاجتماع الوضعي" متخصص بدراسة الظواهر الكلية لعقل الإنسان و الأفعال الإنسانية الناتجة عن العقل. ويرى كونت " الستاتيكا و الديناميكية الاجتماعية" انه يهتم بالنتائج المتراكمة و المتجمعة عن استعمال العقل وممارساته. وكما أن الجماعة و المنظمة الاجتماعية لا تظهر ولا تكون فاعلة وقوية إلا بوجود الأفراد وانتمائهم إلى الجماعة. و ينتهي كونت في تحليله إلا أن الفردية الاجتماعية لا تمثل شيء في المجتمع إلا بعد امتزاجها و تفاعلها مع العقول اي مع بعضها البعض و تفاعل العقول يتحقق في الوسط الجمعي.

المنهج البنوي – الفني و الامبريقي- من أشكال تحليل مضمون النصوص(خطابات،رسائل،أيديولوجيات،...) ويطبق التحقيق البنوي على مدونة نصية و تتضمن مجموعة من النصوص ذات العلاقة بالحقل الدلالي المقصود ويتعلق بعملية الانتقاء وتوليف. وعالم الاجتماع انطلاقا من هذه المدونة يقوم بتقطيع وحدات صغيرة (مفردات، عبارات ويعتمد فيه على قاعدة المقارنة الخاصة بالإحلال وبالاختلافات البسيطة في المعنى).

و استكشاف قواعد التلازم والتبادل والتقابل (التعارض) بين الوحدات الصغرى وربطها ببعضها في بنية تفسيرية يتم إعادة بنائها من قبل الباحث. كما رأى كلود ليفي شتروس.

علم الممارسات " الفعل الاجتماعي " يتصور كارل ماركس أنه ذو صيغة فردانية وذهنية (العمل، المصلحة، الوعي الزائف، الاغتراب، التملك). جون بول سارتر يحدد الممارسة الاعتيادية باعتبارها قدرة الفاعل الحر على نفي المحددات الاجتماعية . ومن مناهج علم الممارسة الاعتيادية (القرار- الألعاب-التفاعلية- المسرح- الحلقات). و ماركس فيبر يميز بين أربعة أنواع رئيسية للفعل الاجتماعي:

- الفعل العقلاني: يتم اختياراً لرسائل المناسبة لتحقيق أهداف محددة.
- الفعل القيمي: يتم توجيه الفعل وفقاً لمعايير أخلاقية ودينية.
- الفعل العاطفي: يتم الفعل تحت تأثير انفعالات أو عواطف.
- الفعل التقليدي: يتم الفعل وفقاً لعادات راسخة.

كما يؤكد فيبر على أهمية الديمقراطية و التنظيم الرسمي في المؤسسات الحديثة، لذا فإن الخطاب يجب أن يتسم بالرسمية و الموضوعية و يلتزم بالقواعد و الإجراءات المعمول بها. وهذا ما يفسر الإنتاج الإنساني داخل المنظمات و المؤسسات بضبط الالتزام و التوجيهات و التفاعل معها لتحقيق أهداف المؤسسة.

ومن خلال دراستنا نحاول أن نبرز العوامل التي تؤثر على خطاب الرؤساء ومدى تأثيره على المرؤوسين و العلاقات الاجتماعية داخل المجلس الشعبي الولائي. ومدى مساهمتها في فهم الديناميكيات للحكم المحلي و التواصل الاجتماعي في المجتمع المحلي.

وهذه الدراسة مكونة من فصلين ومجموعة من النظريات الاجتماعية التي تمثل التيارات المعرفية الرئيسية، و المقاربات المنهجية المعتمدة في العلوم الاجتماعية. و تتشكل من الإطار المفهمي و المنهجي و فصلين: يمثل الفصل الأول الخطاب الرسمي (التنظيم الرسمي) و الخطاب المهني (التنظيم غيرا لرسمي).

1- إشكالية الدراسة

تولد لدينا اهتمام بدراسة ظاهرة "إنتاج الخطاب المهني بين الرؤساء والمرؤوسين" انطلاقاً من الممارسة الفعلية لمهامنا باللامركزية، خصوصاً وأننا كنا مهتمين بمعرفة الهيئة المنتخبة " المجلس الشعبي الولائي " عن قرب ومدى فاعليتها في إنتاج القرارات الموسومة بخطابات

مهنية متعددة ومناهج مختلفة مرتبطة بمشاريع وانشغالات مدروسة تسعى لتحقيق التنمية المحلية ورفاهية المجتمع.

إضافة إلى ذلك يمكن للقارئ لهذا الموضوع التماس جوانب السوسيولوجيا ومدى ارتباطها بالمؤسسة الخدمائية " المجلس الشعبي الولائي " و علاقتها بعلم اجتماع التنظيم والعمل. ونظرا لتطور سوسيولوجيا العمل بالمؤسسة الجزائرية تزامنا مع الثورة الصناعية والحداثة و التطور الاقتصادي ، ظهر مفهوم التحليل في علم الاجتماع الذي يشمل العديد من النظريات و المفاهيم والمناهج التي تطبق على الظواهر الاجتماعية التي تكون محل الدراسة للسياق الاجتماعي ويتمثل في الوحدات الرئيسية في التحليل السوسيولوجي : الوحدات التنظيمية المركبة للمجتمع.

بمعنى أن التحليل السوسيولوجي يقدم للباحث في علم الاجتماع إطار معرفي الذي يستند عليه لتحديد دراسته بالاعتماد على المقاربات السوسيولوجية كالبنائية الوظيفية و التفاعلية و الرمزية .

كما يؤكد دبلّة عبد العالي : « التحليل السوسيولوجي يفيد الباحث الاجتماعي في معرفة الواقع الاجتماعي وفك رموزه وشاراته والقواعد التي تتحكم في تفاعلات أعضائه و أنظمتها المختلفة و الباحث بنماذج التحليلية والتفسيرية ومقاربات نظرية و منهجية ، يساهم في تفسير سلوكيات الأفراد و الدوافع التي تحكم الفعل الاجتماعي »⁽¹⁾.

و دراسة الواقع الاجتماعي تتطلب عملية التحليل السوسيولوجي التي تركز على تفكيك هذا الواقع، بوصف الظاهرة المدروسة و الكشف عن الأنساق الخفية المتحركة في نشاطها و ممارسة الفاعلين فيها. ومستويات التحليل السوسيولوجي في المؤسسة تدرج كالآتي:

1- مستوى تحليل على أساس الوحدات الاجتماعية التي تتكون من بنائين رسمي وهو نسق معلق يعتمد على القوانين و الوثائق والكتابة، وغير رسمي يعتمد على التفاعل الاجتماعي بين العاملين.

(1): عبد العالي دبلّة، مدخل إلى التحليل السوسيولوجي، دار الخلدونية للنشر و التوزيع، الجزائر، دط، 2011، ص ص 03-04.

- 2- مستوى تحليل الوحدات الاجتماعية وعلاقتها بالمؤسسة الاقتصادية والسياسية و الاجتماعية الأخرى تهدف إلى علاقة تكاملية مع الأنماط الاجتماعية كا المجتمع المحلي
- 3- مستوى التحليل في علاقة المؤسسة بالشخصية والثقافة التي يتم التركيز فيها على تأثير الثقافة التنظيمية على سلوكيات وقيم الأفراد وأيضا اعتبار المؤسسة وسط اجتماعي منتج للثقافة.
- 4- مستوى التحليل الذي يدرس علاقة المؤسسة بالبيئة اي الذي يدرس العلاقة التبادلية بين المؤسسة و البيئة.

ومن حيث الدلالة السوسيولوجية تعتبر المؤسسة نظام معياري مرتبط بالقيم المشتركة المعممة من المجتمع. وتعد مصدرا للممارسة الاجتماعية المتكررة، التي تطلع على معظم الأنشطة الاجتماعية (البنين الاجتماعي – التنظيم البنيوي – النشاطات البشرية).

وفي هذا السياق نميز تطور- المؤسسة الجزائرية بعد الاستقلال سوسيولوجيا يمكن فهمه على أنه عملية اجتماعية معقدة تتأثر بعوامل عدة (الثقافة – الهوية – السياسة – الاقتصاد) ومن أهم الجوانب التي نركز عليها من المنظور السوسيولوجي :

- **الهوية الوطنية:** تشكل الهوية الوطنية الجديدة دور كبير في تطور المؤسسات الجزائرية. كما تأثرت بالقيم والتقاليد والمعتقدات التي شكلت جزءا من الهوية الوطنية الجديدة.
- **التنوع الثقافي:** تمتلك الجزائر تنوعا ثقافيا غنيا نتيجة لتاريخها و تركيبتها الاجتماعية المتنوعة. تأثرت المؤسسات بهذا التنوع الثقافي و تفاعلت معه لتشكيل هويتها الوطنية وتطورها.
- **الطبقات الاجتماعية:** تأثر تطور- المؤسسات الجزائرية بالطبقات الاجتماعية المختلفة. حيث كانت هناك جهود لتعزيز- المساواة و العدالة الاجتماعية من خلال تحسين فرص الوصول إلى الخدمات الأساسية و الفرص الاقتصادية.
- **الدين و الثقافة:** لعبا دورا مهما في تشكيل المؤسسات الجزائرية بعد الاستقلال، حيث أثرت هذه العوامل في القيم و المعتقدات و السلوكيات التي تشكل جزءا من النسيج الاجتماعي.

- الديمقراطية والمشاركة السياسية: تأثر تطور- المؤسسات بدرجة كبيرة بالعملية الديمقراطية و مشاركة المواطنين في صنع القرار ، حيث تطورت هذه المؤسسات سياسيا واجتماعيا. وبناء على هذا الطرح والتحليل السوسولوجي لموضوع الدراسة ، نطرح التساؤلات الآتية:
- كيف يؤثر- توزيع السلطة داخل المجلس الشعبي الولائي على دينامية إنتاج الخطاب المهني؟
- كيف يمكن تحليل العلاقات الاجتماعية بين رؤساء المجالس والمرؤوسين من خلال تحليل خطابهم؟
- هل يمكن رؤية الخطاب المهني كأداة لتعزيز- الهوية و الثقافة المؤسسية و بناء الثقة بين الأطراف المختلفة داخل المجلس؟

2- فرضيات الدراسة

- توزيع السلطة داخل المجلس الشعبي الولائي يؤثر على دينامية إنتاج الخطاب المهني.
- إنتاج الخطاب المهني يعزز الهوية و الثقافة المؤسسية و يبني الثقة بين الأطراف داخل المجلس الشعبي الولائي.

3- الدراسات السابقة

- دراسة ميشال فوكو: « ينتمي المنطوق إلى التشكيلة الخطابية، مثلما تنتمي الجملة إلى النص ، والقضية إلى مجموع استنباطي، غير أنه إذا كان انتظام الجملة يتحدد بقواعد اللغة . و انتظام المنطوقات يتحدد بالتشكيلة الخطابية ذاتها»⁽¹⁾.
- دراسة ارفنغ غوفمان : تهدف هذه الدراسة إلى توضيح الابيستمولوجية لديه ، والتي تتمثل أساسا في "البراغماتية – التفاعلية الرمزية – الظاهرانية – وعلاقتها بالوظيفية . والمنهجية التي استخدمها من خلال الملاحظة بالمشاركة و استخدام تحليل المحادثات بالاستناد بالتداول " التشارور والتحاور لإنتاج القرارات "⁽²⁾.

(1): ميشال فوكو،ت. سالم يفوت، حفريات المعرفة، المركز الثقافي العربي، 2ط، بيروت، 1987، ص 26.

(2): باديس لونيس ، ارفنغ غوفمان:من المرجعية الابيستمولوجية إلى الممارسة المنهجية،مجلة المعيار، جامعة باتنة1، مجلد: 25، عدد:55، السنة 2021 ، ص 270 . (تاريخ الوصول 16/11/2019 القبول 06/10/2020 النشر على الخط 15/03/2021).

- دراسة جاكوب مورينو: السوسيو- مترية عند مورينو تعني متغيرا أو محددًا لقوانين التطور الاجتماعي والعلاقات الاجتماعية، كما أنها تفسر في بناء الجماعات الاجتماعية و دراسة أشكال قوى التجاذب والتنافر- بين أعضاء الجماعة. ويرتكز منهج السوسيو- مترية عنده على نظرية قياس العلاقات الاجتماعية التي تركز- على دعمتين مستقلتين ومرتبطين هما " التلقائية – الابتكار". وكما يهدف إلى تحديد الأبنية للجماعات المختلفة وتوضيح المراكز لأفراد الجماعات(1).

4- مقاربات الدراسة

- ديلثي (1895):- الأشياء المصنوعة في الواقع عنده هي منتوجات طبيعية لنشاطات الإنسان المعرفية تشكل عقلا موضوعيا. ويرى أن نبحت عن موضوع علم اجتماع الفهم في الواقع الإنساني المكون من الثقافة و منتوجاتها" علمية – أخلاقية – جمالية".
- غارفينكل و سيكورال (1967):- يعتمد كل منهما على الجانب المبني من القواعد الاجتماعية والثقافية حول الإبداع و الاختراع الفرديين المتضمن في كل ممارسة اجتماعية للخطاب.
- كارل بوبر (1972): أفكاره في تجديد مقاربة الفهم والتأويل ، يرى أن الواقع يتشكل من " عالم الأشياء المادية الخارجية- عالم التجربة المعاشة و الوعي- عالم المنتوجات الثقافية و اللغات و النظريات و الأفكار"(2).

5- أهمية الدراسة

تكمن هذه الأهمية في دراسة تفاعل السلطة والهيكلية الاجتماعية – تواصل وفهم الثقافة المؤسسية- ديناميات السلطة و التحكم – التحولات الاجتماعية والسياسية – تطوير المؤسسة وتحسين الأداء . بالإضافة إلى معرفة الجوانب السوسيولوجية التي تؤثر على ديناميكيات السلطة والتفاعلات الاجتماعية داخل المجلس .

(1): بلقاسم سلاطينة و الجيلالي حسان، أسس المناهج الاجتماعية، دار الفجر للنشر و التوزيع، الجزائر ، ط1 ، ، 2012 ، ص ص 107-108 .

(2): العياشي عنصر، خطابات علم الاجتماع في النظرية و الاجتماعية، دار المسيرة للنشر و التوزيع ، عمان ، ط1، 2010 ، ص ص 62-63 .

6- أهداف الدراسة

نسعى من خلال هذه الدراسة إلى فهم وتحليل العلاقات و الديناميكيات داخل المجلس. وذلك من خلال:

- فهم العلاقات الاجتماعية – تحليل ديناميكيات السلطة والتحكم – تحسين الأداء وتطوير السياسات – تعزيز- التواصل وبناء الثقة.

7- صعوبات الدراسة

أما الصعوبات التي واجهتها أثناء الدراسة هي:

قلة المصادر و المراجع في علم الاجتماع خاصة في موضوع الدراسة " إنتاج الخطاب المهني بين الرؤساء والمرووسين" ،وما يتوفر- منها لايتجاوز- فقرات وصفحات . بالإضافة إلى نذرت الدراسات السابقة مما كلفني جهد كبير للبحث وتنقل بين المكتبات.

8- مفاهيم الدراسة

- العلاقات الاجتماعية:

العلاقات الاجتماعية هي الوحدة الأساسية المشكلة للمجتمع وهذا ماميزه علماء الاجتماع في كتاباتهم عن مصطلح المجتمع " شبكة العلاقات الاجتماعية".

يعرف أحمد زكي بدوي العلاقات الاجتماعية :« أية صلة بين الفردين او جماعتين وأكثر، بين فرد و جماعة، وقد تقوم هذه الصلة على التعاون و عدم التعاون، وقد تكون مباشرة وغير مباشرة، وقد تكون فورية أو آجلة»⁽¹⁾.

يعرفها صباح أحمد محمد النجار في كتابه العلاقات السوسيو مترية في الجماعات الصغيرة على أنها:« السلوك المتبادل بين الأفراد و الجماعات نتيجة عمليات التفاعل الاجتماعي بينهم في موقف معين مما يدفع الأفراد و الجماعات إلى تحقيق حاجاتهم أو أغراضهم»⁽²⁾.

(1): أحمد زكي بدوي، معجم مصطلحات العلوم الاجتماعية، مكتبة لبنان، بيروت-لبنان، د.ط، 1993 ، ص262.

(2): احمد محمد النجار صباح، العلاقات السوسيو مترية في الجماعات الصغيرة، دار الحامد للنشر والتوزيع ، ط1 ، عمان ، 2013 ، ص22.

سوسولوجيا نقول أن العلاقات الاجتماعية ماهي إلا نتاج تفاعل إنساني اجتماعي واعي . بالإضافة إلا أنها بالمؤسسة : « مرحلة من مراحل البناء التنظيمي وتعد من المراحل المهمة ، فهي علاقات تنشأ بين العاملين وبين الأقسام و الوحدات الإدارية ، ويعتمد التنظيم على هذه العلاقات ارتباطا وثيقا بوظائف الإدارة».

كما تعتبر علاقة ارتباط بين الأفراد أو الجماعات في إطار منظم وما يعرف بالعلاقات الرسمية التي تضبطها اللوائح و القوانين الداخلية للمؤسسة. ومن أشكالها الايجابية التماسك الاجتماعي الناتج عن ولاء واندماج ورضا الأفراد داخل الجماعة، وقد تكون سلبية ومن أشكالها الصراع الناتج عن التنافس اللافعال وعدم المشاركة وانعدام الثقة و الاحترام بين العمال (1) .

- الثقافة التنظيمية:

قبل تعريف " الثقافة التنظيمية" يجب أن نعرف " الثقافة" لدواعي ابستيمولوجية التي تفرض عند الحديث عن الظاهرة التنظيمية التي أصبحت ملازمة لجميع المؤسسات الاجتماعية .

يعرفها ادوارد تايلور : « ذلك الكل المركب الذي شمل المعرفة و المعتقدات و الفن و الأخلاق و القانون و الأعراف و القدرات و العادات الأخرى التي يكتسبها الإنسان باعتباره عضو في المجتمع»(2) .

انطلاقا من هذا التعريف نستنتج إن هناك اشتراك بينهما " المعتقدات، المجتمع". الثقافة لا تخرج عن إطار تفاعل فيه جميع الأنظمة المشكلة للنظام الاجتماعي.

يعرفها ويليم أوشي: « الثقافة يمكن أن تعوض البيئة، حتى تتماشى سلوكيات الأفراد نحو الأهداف الكلية للمؤسسة، وبهذا يمكن استخدام الثقافة كما ميكانيزم مكمّل لبيئة المؤسسة».

(1): محمود سليمان العميان، السلوك التنظيمي في منظمات الأعمال، دار وائل للنشر و التوزيع، عمان- الأردن، ط3، 2005 ، ص 312 .

(2) : Marie-Georges Filleau et autres les théories de l'organisation, de l'entreprise(les courants fondateurs pratiques actuelles).p151.

يعرفها **M.Thevenet** : « الثقافة التنظيمية عامل تكامل بالنسبة للمؤسسة .وهي التي تساهم في تحقيق التماسك المطلوب بين الفاعلين» .

يعرفها **جوردن مارشال**: « بأنها مجموعة القيم و المعايير و أنماط الفعل التي تميز العلاقات الاجتماعية داخل التنظيم الرسمي»⁽¹⁾

- التفاعل الاجتماعي:

يعني التأثير و التأثر – الأخذ والعطاء بين فردين ، شخصين، جماعتين. ويحصل بشكل غير مباشر عبر وسائل مرئية وسمعية و مكتوبة ومقروءة. ويحصل التفاعل بعد إقامة علاقة اجتماعية. و التي من أشخاص يشغلون مواقع ويمارسون أدوارها إذ أنها تخضع للمؤثرات الآتية: **القواعد الاجتماعية – العامل الزمني – الحيز المجالي**⁽²⁾.

- الاتصال:

هو تبادل المعلومات و الآراء و الأفكار و المشاعر و المقترحات و الخطط و السياسات بين أجزاء المؤسسة. وكما يعرفه حسن حريم:«... روح المنظمة و العنصر الحيوي في ديناميكية هذا التجمع البشري. و الاتصال الفعال هو نجاح المنظمة و ضمان بقاؤها. وبدون اتصال يصبح التنسيق بين أعمال الوحدات و الأفراد مما يصعب عملية التعاون...»⁽³⁾.

الاتصال داخل المنظمات يتوقف على التباين في التفكير بين المستويات الإدارية العليا والأدنى في التسلسل الرئاسي، وهو عملية ضرورية لسير العمل داخل المنظمة ويعتبر من أهم عمليات الإدارة، وهي عملية معقدة تتضمن توصيل التعليمات واستقبالها ورفضها.

(1): جوردن مارشال، ت. محمد الجوهري وآخرون ، موسوعة علم الاجتماع، ديب ، ط1 ، 2000 ، ص 513.

(2): عمر معن خليل ، البناء الاجتماعي أنساقه و نظمه، دار الشروق للنشر و التوزيع ، ط1 (إ. الأول 1996، إ. الثاني 1997، إ. الثالث 1999)، عمان-الأردن، 1999، ص ص 83-84.

(3): حسين حريم، مبادئ الإدارة الحديثة، دار حامد للطباعة، عمان – الأردن ، 2006، ص ص 272-273 .

9- منهج الدراسة

- المنهج الاركيولوجي

إن الدراسة التي قمنا بها تدرج في إطار الدراسات الميدانية الكيفية، انتهجنا فيها **المنهج الاركيولوجي**، وهو منهج سوسيولوجي يركز على فهم الظواهر الاجتماعية من خلال دراسة العناصر والمفاهيم المرتبطة بموضوع الدراسة . ويهدف إلى كشف البنية الخفية للثقافة و السلطة والهوية في المجتمع.

كما تعتمد **الاركيولوجيا** على فلسفة ميشيل فوكو- في تحليل مضمون النصوص و الرموز والتنظيمات و الممارسات الاجتماعية (العادات – التقاليد -...) . وتنظر إليها كعلامات كشف التركيب الاجتماعي و القوى المؤثرة و العلاقات السلطوية في المجتمع.

واعتمدنا في دراستنا " إنتاج الخطاب المهني بين الرؤساء والمرؤوسين " من المنظور السوسيولوجي على **المنهج الاركيولوجي** . أولاً في ما يتضمن السياق الرسمي (المكتوب) لفهم وفحص نصوص رسائل الإدارية . ثانياً في ما يتضمن السياق الغير الرسمي (المنطوق) لفهم الرموز المستخدمة وفك الشفرات في الخطابات المهنية وفهم العلاقات السلطوية والثقافية وتحليل المعاني لفهم القوى الاجتماعية التي تأثر وتؤثر- في عملية الإنتاج الخطاب المهني داخل المنظمة.

وباستخدام **منهج الاركيولوجي** تظهر الدراسة أبعاداً اجتماعية- اقتصادية- سياسية- بيئية – بشرية – إدارية) ومؤشرات (الموروث الثقافي وتنوعه اللغوي – التغيرات البيئية العملية- التكامل الاجتماعي – الديناميات السلطوية والسياسية- التكنولوجيا و الوسائط الاجتماعية) حول كيفية بناء الهوية المهنية وتوزيع السلطة و التفاعلات الاجتماعية بين الرؤساء والمرؤوسين في سياق العمل.

- المناهج المستعملة في سياق المنهج الاركيولوجي

البحث الاستكشافي: بحث أكثر مرونة و اقل رسمية من البحوث الأخرى. إن نتائجه لا تكون تمثيلية إحصائية، ولكن غالباً ما تكون ذات معنى اقرب من الواقع و أكثر دلالة.

المنهج الكيفي : هو طريقة والية البحث العلمي في العلوم الاجتماعية التي تلجأ إليها بهدف الوصول إلى فهم عمق ووصف دقيق لموضوع الدراسة.

مناهج البحث الوصفية (المسح الاجتماعي):

استعملنا منهج المسح الاجتماعي (مسح المجتمع المحلي) بهدف جمع وتحليل المعطيات حول ظروف إنتاج الخطاب المهني بين الرؤساء والمرؤوسين داخل المجلس. وقد ساعدتنا هذه المعطيات على معرفة المبحوثين في فضائهم المهني.

منهج تحليل المضمون:

وأیضا استعملنا منهج تحليل المضمون الذي يمكننا من ملاحظة سلوك المبحوثين بطريقة غير مباشرة ، ومن خلال تحليل المكتوب والمنطوق وهذا ما أوضح أن أسلوب الاتصال التنظيمي يتأثر ويؤثر بالبيئة الاجتماعية داخل المجلس.

منهج دراسة الحالة :

و أيضا استعملنا منهج دراسة الحالة (بحوث العمل) بسبب اختلاف الملاحظة والأسئلة المطروحة ويهدف إلى جمع البيانات الكيفية المتعلقة بأي وحدة سواء كانت أفراد أو مؤسسة أو نظاما اجتماعيا أو مجتمعا محليا و يقوم على أساس التعمق في دراسة.

- الأدوات المستعملة في جمع بيانات الدراسة

العينة:

العينة امبريقية (عينة متعددة المراحل) تضمنت اختيار العينة على مراحل ، حيث قمنا في مرحلة إجراءات اختيار العينات : قمنا باختيار عينة من المجلس ، عينة من زيارة الميدانية ، عينة من جلسة العمل والمداومات التابعة لميدان الدراسة. و التي يتم اختيار مفرداتها بطريقة حصصية ثم اختيار عدد مفرداتها من بين الفئات (عشوائية – منتظمة- عشوائية منتظمة). وهذا النوع من العينة يتميز بسهولة اختيار عينة الدراسة و انخفاض تكاليف الوقت والجهد المبذول من الباحث. كما تتميز بسرعة الوصول لأفراد الدراسة و الحصول على النتائج. لا تصلح لجميع البحوث وخاصة إذا كان مجتمع البحث يتميز بالترج الإداري كما لا يمكن تعميم نتائجها على كافة أفراد المجتمع.

الملاحظة:

و استخدمنا تقنية الملاحظة بسيطة و هي تستخدم في الدراسات الاستكشافية (الاستطلاعية). إذ يلاحظ الباحث ظاهرة او حاله دون أن يكون لديه مخطط مسبق لنوعية المعلومات او الأهداف او السلوك الذي سيخضعه للملاحظة . كما تهدف إلى جمع البيانات عن الظواهر والأحداث المراد دراستها(1).

وأيضا استخدمنا ملاحظة المباشرة التي مكنتنا من ملاحظة سلوك المبحوثين من خلال الاتصال المباشر أو الظاهرة المراد دراستها.

و ملاحظ غير مباشر في بعض المقابلات توجيهها من المأطر ، مما استدعى مراقبة ردود أفعال المبحوثين وتفاعلهم داخل المجلس.

المقابلة:

وتقنية المقابلة غير الرسمية او غير المقننة التي كان المبحوث من خلالها يتحدث بحرية داخل نقاش وحوار مفتوح حول موضوع الدراسة الذي يتخلله بعض الأسئلة (2).

ولقد تم بناء المقابلة انطلاقا مما توصلت إليه الدراسات السابقة ، وأظهرته معطيات الاستطلاعية للميدان التي مكنتنا من ضبط المتغيرات المرتبطة بإنتاج الخطاب المهني بين الرؤساء و المرؤوسين، ومنه تحديد المؤشرات ذات البعد الاجتماعي الممكن اعتبارها في الإجابة عن تساؤلات الدراسة.

10-دراسة الميدانية

1- فضاءات (مجالات، حقل) الدراسة:

لقد أثار فضاء الدراسة " المجلس الشعبي الولائي " منذ البداية اهتمامي حوله ، وكان تساؤلي كيف تمارس تلك الهيئة المنتخبة نشاطها وماهي الإستراتيجية المتبعة بها وتلك القرارات كيف تصدر وأي نوع من الخطابات التي تمارس بها وماهي العوامل التي تساعدها على الإنتاج التنظيمي الذي يحقق التنمية المحلية. لقد كان هاجس الميدان يبرز مراحل إعداد الإطار- النظري .

(1):علي معمر عبد المؤمن، مناهج البحث في العلوم الاجتماعية(الأساسيات و التقنيات و الأساليب)، الإدارة العامة- إدارة المطبوعات والنشر، ط1، 2008، ص 228.

(2): محمد عبيدات وآخرون ، منهجية البحث العلمي القواعد و المراحل و التطبيقات ، دار وائل للطباعة والنشر، الأردن ، ط2 ،

وانطلاقاً من إشكالية الدراسة ، استقر بنا الرأي على إجراء مجموعة من المقابلات من خلال توظيف تقنية الملاحظة والمنهج الأركيولوجي (مسح اجتماعي – تحليل مضمون- دراسة الحالة) وتعتبر من أهم المناهج المستخدمة لجمع المعطيات ، واستناداً عليه ثم الاستقرار على إجراء الدراسة الميدانية بالمجلس الشعبي الولائي – ولاية عين تموشنت- بعد تأكدنا أنه الميدان المناسب للدراسة :

- ميدان لإنتاج الخطاب المهني بمختلف سياقاته التنظيمية الرسمية والغير الرسمية.
- مجال لتجمع السلطة وبناء الهوية الثقافية و إبراز العلاقات الاجتماعية وفق تفاعل أعضاء الهيكل التنظيمي لدى المجلس.
- ميدان أخذ القرارات وتوجيه الرأي العام نحو العمل وكسب الثقة بين الوحدات الصغرى لضبط الشخصية الاعتبارية لدى اللامركزية لتحقيق التنمية المحلية.

-1.1 الفضاء الزمني : إجراء الدراسة الميدانية تم بالمجلس الشعبي الولائي لولاية عين تموشنت لمدة شهر وتم ذلك من فترة 12/02/2024 إلى 28/03/2024.

-1.2 الفضاء الجغرافي العام (مدينة عين تموشنت):

المفهوم الإجرائي لمجتمع البحث "مدينة عين تموشنت" : المبحوث لم يصرح.

-1.3 الفضاء الجغرافي الخاص (المجلس الشعبي الولائي –ولاية عين تموشنت-):

ماهية المجلس الشعبي الولائي وآلياته في التنمية المحلية (ولاية عين تموشنت)

المجلس الشعبي الولائي هو الجهاز المنتخب الذي يمثل الإدارة الرئيسية بالولاية ويعتبر الأسلوب الأمثل للقيادة الجماعية، حيث يعتبر أقدر الأجهزة على التعبير عن مطالب السكان إذ ينتخب أعضائه من بينهم، وهو الذي يجعل من الولاية مؤسسة إدارية حقيقية بما له من دور كبير في شتى النواحي الاقتصادية والاجتماعية والعمرانية⁽¹⁾.

(1): حسين مصطفى حسين، الإدارة المحلية المقارنة، ديوان المطبوعات الجامعية، الجزائر، د.ط ، 1980، ص 136.

و لقد تضمن الفصل الرابع من قانون الولاية مختلف الصلاحيات والاختصاصات التي تدخل ضمن إطار عمل المجلس، حيث يعالج المجلس الشعبي الولائي الشؤون التي تدخل ضمن صلاحياته عن طريق المداولة التي يتناول فيها المواضيع التابعة لاختصاصاته المخول إياها بموجب القوانين والتنظيمات وكذا كل القضايا التي تهم الولاية التي ترفع إليه بناء على اقتراح ثلث أعضائه أو رئيسه أو الوالي.

ويبادر المجلس الشعبي الولائي حسب قدرات وطابع وخصوصيات كل ولاية على عاتق الميزانية الخاصة بالولاية بكل الأعمال التي من طبيعتها المساهمة في التنمية الاقتصادية والاجتماعية والثقافية وكذا إنجاز المعالم التذكارية بالتعاون مع البلديات .

وبهذا يتناول المجلس الشعبي الولائي المواضيع والقطاعات التي تدخل ضمن اختصاصه والمتمثلة في :

- الصحة العمومية وحماية الطفولة والأشخاص ذوي الاحتياجات الخاصة.
- السياحة
- لإعلام والاتصال
- التربية والتعليم العالي والتكوين
- الشباب والرياضة والتشغيل
- السكن والتعمير وتهيئة الإقليم
- الفلاحة والري والغابات
- التجارة والأسعار- والنقل
- الهياكل الاقتصادية والقاعدية
- التضامن ما بين البلديات لفائدة البلديات المحتاجة والتي يجب ترقيةها
- التراث الثقافي والمادي وغير المادي والتاريخي
- حماية البيئة
- التنمية الاقتصادية والاجتماعية والثقافية
- ترقية المؤهلات النوعية المحلية⁽¹⁾.

(1):الجريدة الرسمية للجمهورية الجزائرية ، المادة 75-76-77 من القانون رقم 12 / 07 المتضمن قانون الولاية ، ص 16 .

كما يساهم المجلس الشعبي الولائي في إعداد مخطط تهيئة إقليم الولاية ويراقب تطبيقه طبقا للقوانين والتنظيمات. يعلم الوالي المجلس بالنشاطات المحلية أو الجهوية أو الوطنية الخاصة بتهيئة الإقليم ويتداول قبل المصادقة على كل أداة مقررّة في هذا المجال لها انعكاسات على مخطط تهيئة الولاية. إضافة إلى ذلك يقدم المجلس الشعبي الولائي آراءه في إطار القوانين والتنظيمات، كما يمكنه تقديم الاقتراحات وإبداء الملاحظات في كل ما يخص شؤون الولاية إلى الوزير المختص وذلك في أجل أقصاه ثلاثون يوما⁽¹⁾.

صلاحيات المجلس الشعبي الولائي في مجالات التنمية- ولاية عين تموشنت-

صلاحيات المجلس الشعبي الولائي في مجال التنمية الاقتصادية

لقد منح المشرع المجلس الشعبي الولائي صلاحيات متعددة من أجل تنمية الولاية اقتصاديا وتطوير مختلف الوسائل الاقتصادية من أجل تقديم أحسن الخدمات للمواطنين وتمثل هذه الصلاحيات في مجملها في :

- إعداد مخطط التنمية على المدى المتوسط والذي يبين الأهداف والبرامج والوسائل المعبأة من الدولة والبرامج البلدية للتنمية، ويعتمد هذا المخطط كإطار للترقية والعمل من أجل التنمية الاقتصادية والاجتماعية للولاية، ويقوم المجلس الشعبي الولائي بمناقشة مخطط التنمية الولائي ويبيدي اقتراحات بشأنه .

كما يتم إنشاء على مستوى كل ولاية بنك للمعلومات يجمع كل الدراسات والمعلومات والإحصائيات الاقتصادية والاجتماعية والبيئية المتعلقة بالولاية، ويتم إعداد جدول سنوي يبين النتائج المحصل عليها في كل القطاعات ومعدلات نمو كل قطاع. يحدد المجلس الشعبي الولائي المناطق الصناعية التي سيتم إنشاؤها ويساهم في إعادة تأهيل المناطق الصناعية ومناطق النشاط في إطار البرامج الوطنية لإعادة التأهيل، كما يبدي رأى في :

(1) : الجريدة الرسمية للجمهورية الجزائرية ، المادة 78 ، من القانون رقم 12 /- 07 المتضمن قانون الولاية ، ص ص 16- 17 .

- عملية تسهيل استفادة المتعاملين من العقار الصناعي
- تسهيل وتشجيع تمويل الاستثمارات في الولاية
- المساهمة في إنعاش نشاطات المؤسسات العمومية المتواجدة بالولاية باتخاذ كل التدابير الضرورية

يطور المجلس الشعبي الولائي أعمال التعاون والتواصل بين المتعاملين الاقتصاديين ومؤسسات التكوين والبحث العلمي والإدارات المحلية من أجل ترقية الإبداع في القطاعات الاقتصادية، ويعمل على ترقية التشاور مع المتعاملين الاقتصاديين قصد ضمان محيط ملائم للاستثمار.

صلاحيات المجلس الشعبي الولائي في مجال الفلاحة والري

من أجل تطوير قطاع الفلاحة والري منح المشرع اختصاصات للمجلس الشعبي الولائي تتمثل في:

- يبادر المجلس الشعبي الولائي بوضع حيز لتنفيذ كل عمل في مجال حماية وتوسيع وترقية الأراضي الفلاحية والتهيئة والتجهيز- الريفي
- يشجع أعمال الوقاية من الكوارث والآفات الطبيعية وكذا محاربة مخاطر- الفيضانات والجفاف
- يتخذ كل الإجراءات الرامية إلى إنجاز أشغال تهيئة وتطهير وتنقية مجاري المياه في حدود إقليم الولاية
- يبادر المجلس الشعبي الولائي بالتنسيق مع المصالح المعنية بكل الأعمال الخاصة بتنمية وحماية الأملاك الغابية في مجال التشجير- وحماية التربة وإصلاحها والنباتية ويعمل المجلس على تنمية الري المتوسط والصغير- ويساعد تقنيا وماليا بلديات⁽¹⁾.

(1): الجريدة الرسمية للجمهورية الجزائرية ، المادة 80 إلى 87 من القانون رقم 12 / 07 المتضمن قانون الولاية ، ص 17.

كما يساهم في تطوير- كل أعمال الوقاية ومكافحة الأوبئة في مجال الصحة الحيوانية الولاية في مشاريع التزود بالمياه الصالحة للشرب والتطهير- وإعادة استعمال المياه التي تتجاوز الإطار- الإقليمي للبلديات المعنية

صلاحيات المجلس الشعبي الولائي في مجال الهياكل القاعدية الاقتصادية

وفي هذا الإطار يبادر المجلس الشعبي الولائي بالأعمال المرتبطة بأشغال تهيئة الطرق والمسالك الولائية والحفاظ عليها.

يقوم بتصنيف وإعادة تصنيف الطرق والمسالك الولائية حسب الشروط المحددة في التنظيم المعمول به يتصل المجلس الشعبي الولائي مع المصالح المعنية بالأعمال المتعلقة بترقية وتنمية هياكل استقبال الاستثمارات

ويبادر المجلس أيضا بكل عمل يرمي إلى تشجيع التنمية الريفية لاسيما في مجال الكهرباء وفك العزلة

صلاحيات المجلس الشعبي الولائي في مجال التكوين المهني

تتولى الولاية في إطار المعايير الوطنية وتطبيقا للخريطة المدرسية والتكوينية انجاز م مؤسسات التعليم المتوسط والثانوي والمهني وتتكفل بصيانتها والمحافظة عليها وكذا تجديد تجهيزاتها المدرسية على حساب الميزانية غير الممركزة للدولة المسجلة في حسابها⁽¹⁾.

(1): الجريدة الرسمية للجمهورية الجزائرية ، المادة 88 إلى 91من القانون رقم 12 /- 07 المتضمن قانون الولاية ، ص ص 17-18.

صلاحيات المجلس الشعبي الولائي في مجال النشاط الاجتماعي والثقافي

يمارس المجلس الشعبي الولائي مهامها واختصاصات كثيرة ذات طابع اجتماعي وثقافي تتمثل في:
يساهم المجلس الشعبي الولائي في برامج ترقية التشغيل وهذا بالتشاور مع البلديات والمتعاملين الاقتصاديين ولاسيما اتجاه الشباب أو المناطق المراد ترقيتها.
يتولى المجلس في ظل احترام المعايير الوطنية في مجال الصحة العمومية انجاز تجهيزات الصحة التي تتجاوز إمكانيات البلديات، ويسهر على تطبيق تدابير الوقاية الصحية
يتخذ في هذا الإطار كل التدابير لتشجيع إنشاء هياكل مكلفة بمراقبة وحفظ الصحة في المؤسسات المستقبلية للجمهور وفي المواد الاستهلاكية(1).
يساهم المجلس بالاتصال مع البلديات من أجل تنفيذ كل الأعمال المتعلقة بمخطط؛ تنظيم الإسعافات والكوارث والآفات الطبيعية والوقاية من الأوبئة ومكافحتها.
كما يساهم المجلس الولائي بالتنسيق مع البلدية في كل نشاط اجتماعي يهدف إلى ضمان:
تنفيذ البرنامج الوطني للتحكم في النمو الديموغرافي

- حماية الأم والطفل
- مساعدة الطفولة
- مساعدة المسنين والأشخاص ذوي الاحتياجات الخاصة
- مساعدة الأشخاص الذين هم في وضع صعب والمحتاجين
- التكفل بالمتشردين والمختلين عقليا

(1): الجريدة الرسمية للجمهورية الجزائرية ، المادة 93 إلى 99 من القانون رقم 12 / 07 المتضمن قانون الولاية ، ص 18.

كما يساهم المجلس في ميدان الثقافة بإنشاء الهياكل القاعدية الثقافية والرياضية والترفيه الخاصة بالشباب وحماية التراث التاريخي والحفاظ عليه، وذلك بالتعاون مع البلديات وكل الهيئات الأخرى المكلفة بترقية هذه النشاطات أو الجمعيات التي تنشط في هذا المجال.

ويقدم المجلس مساعدته في برامج النشاطات الرياضية والثقافية الخاصة بالشباب ويطور كل عمل يرمي إلى ترقية التراث الثقافي والفني والتاريخي وذلك بالاتصال مع المؤسسات والجمعيات المعنية ويقترح كل التدابير الضرورية لتنميته والحفاظ عليه.

بالإضافة إلى ذلك يسهر المجلس الشعبي الولائي على حماية القدرات السياحية للولاية حيث تعتبر مصدرا هاما لتنمية مدخولها وتقوية اقتصادها لما تجلبه من عملات أجنبية ولما لها من أثر كبير، لذلك لم تغفل الإدارة الجزائرية المحلية (الولائية) أهمية المرافق المعنية بالإدارة السياحية، إذ أصبح من اختصاص المجالس الشعبية الولائية العمل على تسهيل انطلاق السياحة ولتحقيق هذا الغرض أصبح من حقها أن تشغل وتراقب كل المؤسسات والمرافق العامة ذات الطابع السياحي وتساعد البلديات التي تعجز إمكانياتها المتاحة عن تحقيق هذه الغاية وأيضا تشجع كل استثمار متعلق بهذا القطاع الهام⁽¹⁾.

صلاحيات المجلس الشعبي الولائي في مجال السكن

يكتسي موضوع السكن أهمية بالغة سواء لدى المواطنين أو المسؤولين المحليين على حد سواء ذلك أن الجزائر تعاني من نقص كبير في تغطية طلبات ورغبات المواطنين في توفير حقهم في السكن، هذا ما أدى إلى انتشار البناءات الفوضوية وكذا الأحياء القصديرية التي أصبحت بمثابة سياج حول المدن الجزائرية. وللقضاء على هذه الظواهر السلبية نص المشرع في قانون الولاية رقم 12 /- 07 على أنه يجب على المجلس الشعبي الولائي أن يساهم في انجاز برامج السكن وفي عمليات تجديد وإعادة تأهيل الحظيرة العقارية المبنية وكذا المحافظة على الطابع المعماري ويساهم المجلس الولائي بالتنسيق مع البلديات والمصالح التقنية في برامج القضاء على السكن الهش وغير الصحي ومحاربتة وبعد هذه النظرة الفاحصة تقريبا لكل اختصاصات المجلس الشعبي الولائي نخلص إلى أنه :

(1): حسين فريجة، الرشادة الإدارية ودورها في تنمية الإدارة المحلية، مجلة الاجتهاد القضائي، جامعة محمد خيضر بسكرة، العدد السادس، أفريل 2010 ، ص 77.

- يمكن للمجلس الشعبي الولائي أن يتداول في أية قضية تهم الولاية لها علاقة بمختلف المجالات السابقة الذكر والتي منح المشرع الاختصاص بالنظر فيها إلى المجلس الشعبي الولائي وذلك باقتراح من ثلث أعضاء المجلس أو الرئيس أو الوالي، وهذا تجسيدا للمادة 76 من قانون الولاية الجديد .
- يشكل المجلس الشعبي الولائي هيئة اتصال بين الإدارة المركزية والإدارة المحلية وأداة لتشجيع التعاون ما بين البلديات وأيضا أداة مكملة لمهام البلديات خاصة في حالة إقامة المشاريع التي تتجاوز الإطار الإقليمي للبلديات .
- لقد منح المشرع هذه الاختصاصات والمهام المتعددة والمتنوعة للمجالس الشعبية الولائي المنتخب والذي هو تعبير عن إرادة المواطنين الذين انتخبوا أعضائه واختاروهم من أجل تلبية حاجاتهم وحل مشاكلهم وتطوير ولايتهم وتنميتها اقتصاديا واجتماعيا وثقافيا، فالغاية من انتخاب المجالس المحلية هي خدمة مواطنيها وتلبية حاجاتهم .

دور المجلس الشعبي الولائي في إنشاء المصالح العمومية

للجماعات المحلية الحق في إنشاء مصالح أو مرافق عمومية، وهذا ما نص عليه كلا من قانون الولاية والبلدية حيث تظل المرافق العامة المحلية ذات أهمية بالغة باعتبار أنها تشكل أفضل تجسيد مادي وتمثيل واقعي لفكرة الديمقراطية ونجاحتها ومظهر من المظاهر الرئيسية لقوة اللامركزية، وإحدى المصادر الهامة لمشروعية الجماعات المحلية ولمسيريتها والتي تضع المنتخبين والإداريين في خدمة المواطن وراحته، لأن الحكم المحلي قبل أن يكون طريقة تسير بها الجماعة المحلية الحاجات العامة للمواطنين، فهو رباط روحي جعل فيه المرفق العمومي المحلي أداة لجعل الحياة سهلة وليست مجرد ممكنة، وهو شأنه شأن أي نظام لا يعتبر هدفا في حد ذاته بل هو ربط لأفراد المجتمع المحلي بطريقة تسمح بوجودهم وتمنحهم الفرصة للتعبير عن مشاعرهم ورغباتهم وإشباع حاجاتهم المادية والروحية والاجتماعية، وتحدد هذه الحاجيات كترجمة مجموعة المرافق العامة والتي رغم الاختلافات الفقهية في تعريفها فإنها تتفق جميعا

على أن المرفق العام أو المصلحة العامة التي تنشئها الجماعات المحلية هي عبارة عن نشاط يضمه مشروع قد تتولاه الإدارة بنفسها أو يتولاه فرد (عادي أو اعتباري) خاص أو عام تحت توجيه الإدارة ورقابتها وإشرافها بقصد إشباع إن إنشاء المصالح أو المؤسسات العمومية من طرف الجماعات عامة للجمهور⁽¹⁾. المحلية التي لم ينص عليها القانون يرجع إلى تقدير المجالس المحلية المعنية حسب احتياجات مواطنيها.

ومن أجل تحقيق هذه الأهداف فقد منح المشرع الجزائري حق إنشاء وتكوين مصالح عمومية متخصصة في الولاية وبين كذلك طرق تسيير هذه المصالح.

يمكن للولاية أن تنشئ مصالح عمومية للتكفل ببعض القطاعات إذ تنص المادة 141 من القانون 12 / 07 بالولاية أن تنشئ قصد تلبية الحاجات الجماعية لمواطنيها بموجب مداولة المجلس الشعبي الولاوي مصالح عمومية ولائية للتكفل على وجه الخصوص بما يأتي :

- الطرق والشبكات المختلفة
- مساعدة ورعاية الطفولة والأشخاص المسنين أو الذين يعانون من إعاقة أو أمراض مزمنة
- النظافة والصحة العمومية ومراقبة الجودة
- المساحات الخضراء
- الصناعات التقليدية والحرف

يكيف عدد المصالح العمومية وحجمها حسب إمكانيات كل ولاية ووسائلها واحتياجاتها مثل ما هو جار به العمل على مستوى البلديات فإنه يمكن إدارة وتسيير المصالح العمومية الولاية بطريقة الاستغلال المباشر أو المؤسسة العمومية الولاية وكذا طريقة الامتياز .

الاستغلال المباشر

نص على طريقة الاستغلال المباشر- المادة 142 من قانون الولاية رقم 12 /- 07 حيث يمكن المجلس الشعبي الولاوي أن يستغل مباشرة مصالحه العمومية عن طريق الاستغلال المباشر، كما يحدد المجلس الولاوي المصالح العمومية التي يقرر استغلالها عن طريق الاستغلال المباشر، ويتم تسجيل إيرادات ونفقات الاستغلال المباشر في ميزانية الولاية حسب قواعد المحاسبة العمومية.

(1): عصام حوادي، تفويض المرفق العام المحلي في الجزائر، رسالة دكتوراه في القانون العام، كلية الحقوق والعلوم السياسية، جامعة منتوري قسنطينة، 2011-2012، ص ص 1-2 .

يمكن أيضا للمجلس الشعبي الولائي أن يقرر ميزانية مستقلة لصالح بعض المصالح العمومية الولائية المستغلة عن طريق الاستغلال المباشر ويجب عليه ضمان توازنها المالي.

المؤسسة العمومية الولائية

لقد نص على المؤسسة العمومية الولائية كطريقة من طرق تسيير المصالح العمومية الولائية قانون الولاية في المواد 146-147-148 حيث يمكن المجلس الشعبي الولائي أن ينشئ مؤسسات عمومية ولائية تتمتع بالشخصية المعنوية والاستقلال المالي قصد تسيير المصالح العمومية .

وتأخذ المؤسسة العمومية الولائية شكل مؤسسة عمومية ذات طابع إداري أو مؤسسة عمومية ذات طابع صناعي أو تجاري حسب الهدف الذي أنشئت من أجله، كما هو الشأن بالنسبة للمؤسسة العمومية على مستوى البلدية، تحدث المؤسسات العمومية الولائية بموجب مداولة من المجلس الشعبي الولائي .

أسلوب الامتياز

وهو طريقة من طرق إدارة المؤسسات أو المرافق العمومية بطريقة غير مباشرة وقد نص عليه قانون الولاية في المادة 149 حيث أنه إذا تعذر استغلال المصالح العمومية الولائية عن طريق الاستغلال المباشر أو المؤسسة العمومية فإنه يمكن للمجلس الشعبي الولائي الترخيص باستغلالها عن طريق عقود الامتياز وهذا طبقا للتنظيم المعمول به. ويخضع عقد الامتياز لدفتر الشروط النموذجي يحدد عن طريق التنظيم ويصادق عليه عن طريق القواعد والإجراءات المعمول بها . ويصادق على العقود المبرمة في هذا الشأن طبقا لأحكام قانون الولاية رقم 12 / 07 لا سيما المادة 54 منه⁽¹⁾.

المفاهيم الإجرائية ذات الدلالات المهنية للمجلس الشعبي الولائي : المداولة – المدونة – التجزئة – الوكالة – المجلس – زيارة ميدانية – الحصيلة السنوية – أفاق – لجان – هيئة منتخبة – جلسة – ديوان- تنسيق – أعضاء -إلا أنها تبتعد عن الطابع الأدبي. ويبرز من خلالها أهمية وخصوصية المجلس الشعبي الولائي.

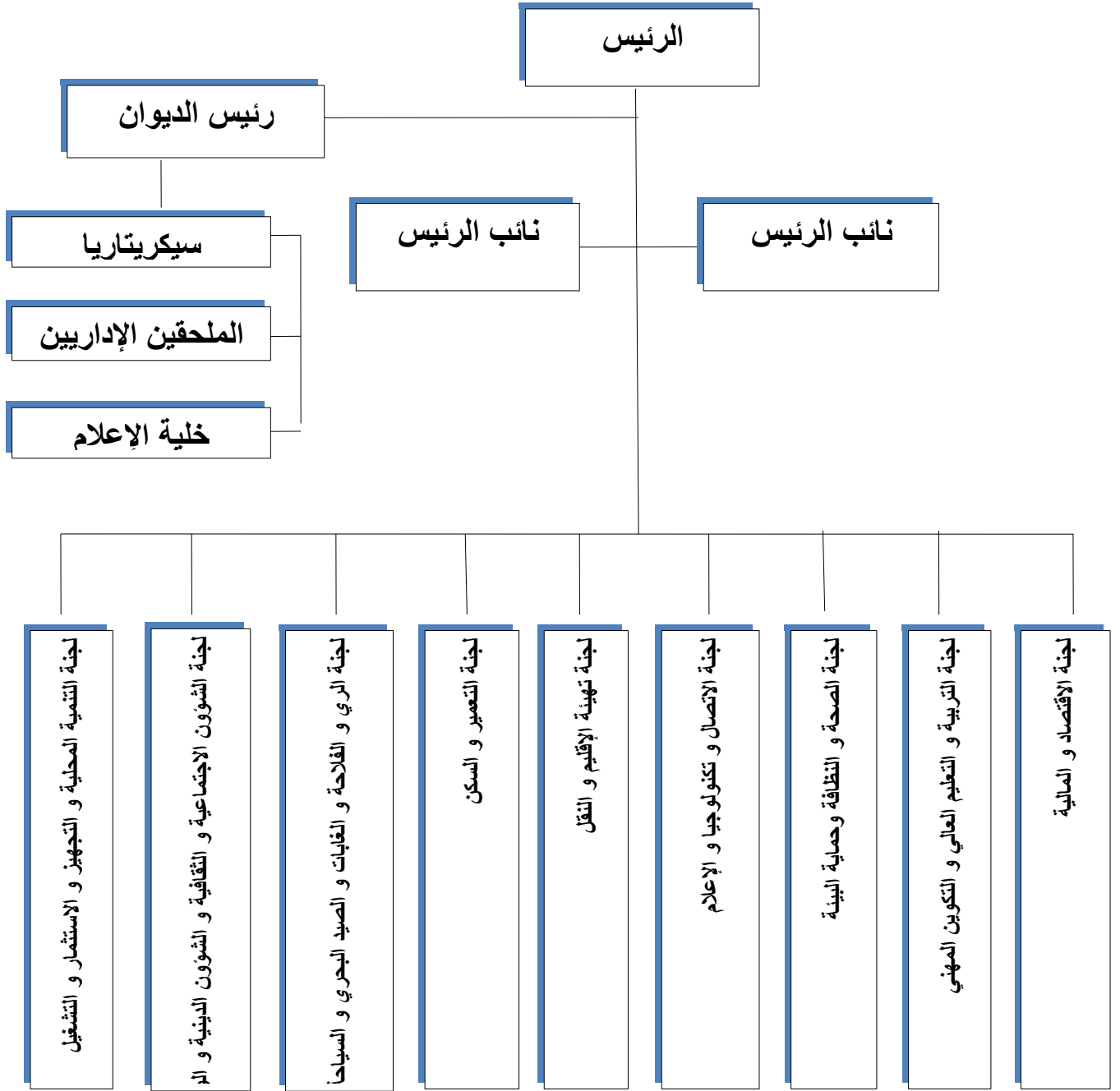
(1): الجريدة الرسمية للجمهورية الجزائرية ، المادة 54 من القانون رقم 12 / 07 المتضمن قانون الولاية ، ص 14 .

ونذكر منها البعض على حسب ما أدلى به المبحوث (أ) (1) :

- **المداولة:** مداولة يتجمع فيها أعضاء اللجان وكي تبلغ النصاب يعني العدد المناسب لبداية الجلسة. المجلس التنفيذي يعلن بداية الجلسة كل واحد من رؤساء اللجان حسب اختصاصه يقرأ واش جاب من الميدان على شكل مقرر تفصلي وفيها أيضا تصويت وتحرر- المداولة تسجل في سجل خاص مرقم ومؤشر من طرف رئيس المحكمة.
- **الوكالة:** هو أي عضو ما يقدرش يحضر دورة من دورات يختار واحد من الأعضاء ليتوكل عليه أثناء التصويت , والوكالة يكتبها ويوقعها في البلدية او اي سلطة مؤهلة لتصديق والتوقيع.
- **الحصيلة السنوية :** لولاية وكبيني نتاع الوالي أو الأمانة العامة يتصلوا بالمديرية و جميع القطاعات لي يجيبولنا حصيلة النشاطات الولاية لسنة الماضية .يجيبوها عندنا في شهر فيفري وحنا نفوتها في دورة أولى نتاع شهر مارس ، و حصيلة نشاطات الولاية ناقشها قطاع قطاع باه أعضاء المجلس يكون عليهم قاع القطاعات واش دارو واش ما داروش و في نفس الوقت تكون فيها أفاق السنة المقبلة. ويكن المجلس مطلع على جميع نشاطات الولاية و البلديات و الدوائر إلى جانب الاقتراحات أيضا.
- **الزيارات الميدانية :** اي لجنة من لجان نتاوعنا عندهم الحق يروح زيارات ميدانية لأي منطقة او قطاع ما بإخطار الوالي وتكون رسمية .
- **اللجان:** المجلس الشعبي الولائي عنده في قانون الولاية 09 نتاع اللجان ، مختصين في كل قطاع . وكل وحدة في قطاع نتاعها عندها ثلاثة ولا أربعة نتاع القطاعات مثال : مديرية الري والغابات والصيد والقطاع البحري، وعندها مجال السياحة لحنا خرجناها ودرناها لجنة وحدها بدون انتداب. وتتكون من ثلاثة إلى خمسة أشخاص ونؤخذ من كل الأحزاب بمعنى نحاول أن يكون تمثيل حزبي.
- **تشكيلة اللجان :** يصادق عليها المجلس الشعبي الولائي بموجب مداولة في بداية العهدة المجلس الشعبي الولائي يجتمع يصادق على النظام الداخلي للمجلس . وحنا ندير لجنة مختلطة من الأحزاب نعطيهم قانون الولاية وأنظمة سابقة من أجل خلق نظام داخلي جديد وفق متطلبات المجلس.

(1): المبحوث (أ)، المجلس الشعبي الولائي – ولاية عين تموشنت- ، المقابلة 10 ، 04/06/2024 .

الهيكل التنظيمي للمجلس الشعبي الولائي - ولاية عين تموشنت-



الشكل رقم 01 : من إعداد الطالبة

11- نتائج الدراسة الميدانية

استنادا لما طرحناه من مقاربات ودراسات سابقة توصلنا إلى تصنيف الدراسة الميدانية كالآتي:

فصل الأول: الخطاب الرسمي

(التنظيم الرسمي)

يتضمن مجموعة من النماذج المتمثلة في رسائل إدارية ومقابلة التي نسعى من خلالها تحليل لإحدى النماذج وفهم المضمون من الخطاب المكتوب. و الذي يندرج ضمن الهيكل الرسمي الخطي.

1. تحليل مضمون المقابلة :

استنادا لدراسة ميشال فوكو (المنهج البنيوي): « ينتمي المنطوق إلى التشكيلة الخطابية، مثلما تنتمي الجملة إلى النص ، والقضية إلى مجموع استنباطي، غير أنه إذا كان انتظام الجملة يتحدد بقواعد اللغة . و انتظام المنطوقات يتحدد بالتشكيلة الخطابية ذاتها»⁽¹⁾. وكما سمى فوكو في دراسته الوظيفة التي يؤديها الخطاب بالممارسة الخطابية التي تعني إقصاء الذات عن عملية إنتاج الخطاب وتهتم بتحليل الخطاب بحد ذاته. وهذا ما أدلى به المبحوث (أ) : « الرسائل الإدارية ما تجيش **charger** هذا ماشي مقال ، هي عندها صياغة نتاعها الخاصة وتكون مفهومة تنكتب في سطر ولا زوج ، موضوعية يعني تشمل غير صوالح لي رانا باغينهم وطالبنهم برك»⁽²⁾.

وطبقا للمنهج الاركيولوجي الفوكوي (البنيوية) القائم على الوصف والتحليل معا، وهو وصف وجود متراكم للخطابات ، التي تبقى حدث مستقل عن الذات. وتأتي مبادئ التحليل الاركيولوجي لتثبت أن الخطاب حدث مستقل (الندرة- الخارجية- التراكم- القبلي التاريخي). وقياسا على هذه المبادئ نربط مبدء التراكم بالمقابلة مع المبحوثة (ب) والذي كان موضوعه الخطاب المهني لأنه كان حوار ينص على محتويات الأرشيف : « هنا كل شيء تلقية هذا الأرشيف تلقاي فيه

(1): ميشال فوكو، ت. سالم يفوت، حفريات المعرفة، المركز الثقافي العربي، ط2، بيروت، 1987، ص 26.

(2): المبحوث (أ)، المجلس الشعبي الولائي – ولاية عين تموشنت، 2023-2024 .

خدما نتاع لي راح ونتاع الجدد وكل شيء مسدف ومنظم حسب **les dates** نتاوعهم كما راك تشوفي عندنا: العهدة- دعوات- تهنينات- مداولات- سجلات التدوين السنوي – خطابات- المجلات- وثائق إدارية- جداول إرسال – برقيات رسمية – ورسائل إدارية- شكوى المواطنين و الطعون.هذي ذاكرة نتاع الخدمة لخلا وها تقول هذا تاريخ نتاع الخدمة وأي حاجة تبجر لك وبغية تعرفيها تجي هنا كل شيء سهل عليك»⁽¹⁾. لهذا نرى أن فوكو- يقول أن الخطاب وجود متراكم يتجسد في الأرشيف أو الوثيقة، لان الأفراد تزول و الخطاب يبقى.

2. تحليل مضمون الرسائل الإدارية " نموذج الزيارة الميدانية":

استنادا للمنهج البنوي ومقاربة الفهم في علم الاجتماع التي تتضمن عمليات تحليل مضمون النصوص والخطابات، نقوم بتحليل مضمون " نموذج الرسالة زيارة ميدانية" الذي يعني سوسيولوجيا الاستطلاع و الاستكشاف و التفقد في إطار النشاطات المجلس الشعبي الولائي والتي توجي إلى جملة الممارسات المهنية في مختلف ميادين المحلية ومن ضمنها المؤسسات الصناعية على مستوى الولاية . والاطلاع على المشاكل يعني الظواهر الاجتماعية للبيئة المهنية داخل المؤسسات . والتي تستدعي تجمع الفاعلين الاجتماعيين على صفة هيئات تدعى لتشاور والمناقشة لأجاد الحلول المعيرة سوسيولوجيا عن النتائج الدراسة الميدانية وبالتالي تكون لهذه الزيارة الميدانية أبعاد ومؤشرات اقتصادية هادفة لتنمية المحلية لولاية عين تموشنت.

(1): المبحوثة (ب)، المجلس الشعبي الولائي – ولاية عين تموشنت- ، المقابلة 04 ، 27/02/2024 .

ويندرج هذا تحليل سوسيولوجي " التحليل التنظيمي" تحت صنف تنميط التنظيمات على أساس طبيعة المنتفعين ، حيث يقدم بلاو وسكوت تصنيفا رباعيا للتنظيمات الذي يستند إلى طبيعة المنتفعين من مخرجات التنظيم فيما يخص "التنظيم الرسمي" صنفه بلاو و سكوت(1) إلى :

- أعضاء التنظيم
- المديرين أو ملاك المنشأة
- العملاء أو الزبائن
- أفراد المجتمع الخارجي (الجمهور)

حسب بلاو وسكوت المنتفع هم (أعضاء التنظيم) الأفراد ، أما بالنسبة لدراسة المنتفع بالنسبة للمجلس الشعبي الولائي هم أفراد المجتمع الخارجي (المجتمع المدني) لأنه ثاني هيئة مكلفة لخدمة الصالح العام والامتثال لخدمة السلطات العليا. إذا هم أول المستفيدين من منتجاته. وفي هذا النمط التنظيمي تبرز مشكلة الإبقاء على الديمقراطية داخل التنظيم.

(1): محمد علام اعتماد ، دراسات في علم الاجتماع التنظيمي ، مكتبة الانجلو المصرية، ديب، ط1، 1994 ، ص 57 .

الفصل الثاني: الخطاب المهني

(التنظيم غير الرسمي)

يتضمن دراسة وتحليل مظاهر التنظيم الغير الرسمي الذي يندرج ضمن الهيكل الغير الرسمي الشبكي والمتمثل في العلاقات الاجتماعية و ديناميات السلطة وبناء الهوية و الثقة و إصدار القرارات داخل سياق العمل . وربطنا تلك الدراسات بما توصلت إليه نظريات التنظيم الحديث للمؤسسة .

استنادا للمنهاج البنوي الفني و الامبريقي المدعم بدراسة النظرية لارفنغ غوفمان ودراسة السوسيو- مترية لجا كوب مورينو. إلى جانب المقاربات الفهم والمنهجية الشعبية نقوم بتحليل المعطيات المؤخودة من ميدان الدراسة المتمثلة في مجموعة من مقابلات تبرز مختلف مظاهر- التنظيم :

انطلاقا من البنائية الوظيفية التي تتبنى المداخل القائمة على الفهم وصولا إلى الشمولية والموضوعية ، وفكرتها " النسق الاجتماعي". ومنها نربط تحليل **المقابلة 01** موضوعها " الاستقبال" والتي استعملنا فيها الملاحظة غير المباشرة. وربطناها بتقسيم العمل الاجتماعي عند دوركايم : المتمثل في البناء العضوي و الآلي الذي أفرغه من محتواه البيولوجي وأكسبه طابع اجتماعي يتبنى فكرة الكل ناتجا من الجزء. وهذا ما لاحظناه من خلال معالجة المبحوث لانشغالات المجتمع المدني (المثقفين – المواطنين) معتمدا بها منهجية تتضمن (الإصغاء للانشغالات – دراسة الوثائق- أدوات اتصال- المعلومة – الوقف عند النص القانوني) لتسهيل عملية الاستقبال و إتمامه في وقته المحدد.

كما لاحظنا أن **المبحوث (أ)** يقوم بحل الانشغالات مباشرة لتفادي الضغط والتوتر- الناجم عن تراكم الملفات المراد دراستها مستعينا بذلك برؤساء اللجان لمناقشتها وحلها بأسلوب مباشر أو غير مباشر وهذا ما أدلى به **المبحوث(أ)** ⁽¹⁾: «رأنا تجيني العديد من المشاكل نبغي نحلها **sur place** ما نخليهاش تقارع ، نتصل منا ، نستدعي رئيس اللجنة المعني بالملف المهم ما نخليهاش تقارع ... ». إذا هذا التحليل يندرج ضمن البناء العضوي الذي يقوم على أساس الاختلاف، وبالتالي لا يتشابه الأفراد ولكنهم واعون بدورهم تجاه السير الحسن للكل. وهذا استنادا لما جاء في دراسة ارفنغ غوفمان فيما يخص الابيستمولوجيا وعلاقتها بالوظيفية .

وأما من التحليل التنظيمي نجد هناك عملية الاستفادة المتبادلة و الخدمية داخل التنظيمات التي يستفيد منها أفراد المجتمع الخارجي المعنيين بالخدمات و أيضا جماعة العملاء كشريحة من المجتمع هي الأخرى تكون المستفيدة من مخرجات التنظيم⁽²⁾.

(1): المبحوث (أ)، المجلس الشعبي الولائي – ولاية عين تموشنت-، المقابلة 01 ، 12/02/2024 .

(2): محمد علام اعتماد، مرجع سبق ذكره، ص 58.

دائماً في سياق البنائية الوظيفية نقوم بتحليل **المقابلة 02** موضوعها " حوار حول الخطاب" والتي نربطه بالقيادة وشخصية القائد وثقافته التي تساهم في عملية إنتاج الخطاب المهني داخل المجلس.

القيادة التنظيمية: سلطة الرؤساء في تنظيم تستمد شرعيتها من التعاقد القانوني، مع شخص تتحقق لديه بعض السمات وهذا ما أطلق عليه " فيبر"⁽¹⁾ القيادة الكاريزمية.

لاحظنا أن **المبحوث (أ)** أوتوقراطي: يصدر الأوامر التي يجب على المرؤوسين طاعتها، ويحدد سياسة الجماعة، لا يعطي أي معلومة تفصيلية عن خطط المستقبل، يخبر الجماعة عن الخطوات الحالية التي يجب عليهم إتباعها، يبقى بعيداً عن الجماعة في معظم الأوقات. وبالتالي هو لا يشارك المرؤوسين (العمال الإداريين) في اتخاذ القرارات وهذا ما يوضح علاقة السيطرة على المرؤوسين داخل المجلس.

ونجد **المبحوث (أ)** داخل المجلس يركز اهتمامه أساساً حول مشكلات العمل و الإنتاج، وكما يركز اهتمامه حول العاملين بحكم أن المجلس يحتوي على نظام داخلي خاص به.

لاحظنا أن **المبحوث (أ)** من خلال المقابلة ذو ثقافة مهنية (الإلمام بالمعارف و المهارات التي تمكنه من اكتساب الشخصية داخل بيئة العمل). وهذا ما أدلى به **المبحوث (أ):** «هل المواطن يملك ثقافة تمكنه من تفاوض في مسائل الانشغالات؟ ما نقدروش نقل بأنه لا يملك ثقافة بصح حنا نشوفها من زاوية الرؤية. واش هو موضوعك؟ موضوع: إنتاج الخطاب المهني بين الرؤساء والمرؤوسين دراسة سوسيولوجية. الخطاب يختلف من خطاب إلى آخر، تقدر يميزه خلال الاجتماع الرؤساء والمرؤوسين - إنشاء الله نقدم لك دعوة - لكي تميزي الخطاب»⁽²⁾.

ولاحظنا أن **نظرية التفاعل** هي أنسب للمبحوث (أ) لأننا رأينا هناك تفاعل اجتماعي. يثبت من خلاله عضويته في الجماعة المنتخبة داخل المجلس، يشاركها مشكلاتها، معاييرها، أهدافها، ويوطد الصلة مع أعضائها ويعمل على تعاونهم حول إيجاد الحلول واتخاذ القرار لصالح المصلحة العامة المحلية «يتوقف انتخاب القائد على إدراك الأعضاء أنه أصلح شخص للقيادة بمطالب هذا الدور الاجتماعي» الشخصية - الموقف الاجتماعي - التفاعل»⁽³⁾.

(1): لطفي طلعت إبراهيم، علم اجتماع التنظيم، دار غريب للطباعة و النشر والتوزيع، القاهرة، د.ط، 2007، ص 75 .

(2): المبحوث (أ)، المجلس الشعبي الولائي - ولاية عين تموشنت-، المقابلة 02، 12/02/2024 .

(3): من نفس المرجع، ص 77 .

فيما يخص **المقابلة 03** موضوعها " **الخطاب الثنائي** " التي استعملنا فيها الملاحظة المباشرة، أن هناك حراك المهني الأفقي الذي ينتقل فيه الفرد من مركز مهني إلى آخر وهو تغيير المؤسسة تماما و الالتحاق بمؤسسة أخرى⁽¹⁾. وهذا ما أدلة به **المبحوثة(ب): «مستواك التعليمي؟ BAC و14 سنة و أنا نخدم في تعليم ومن بعد جيت هنا .كنت في التعليم تقري و لا تخدمي إدارة؟ لا، كنت في الإدارة نخدم surveillant ، أم أمجتي هنا كان عندك طموح؟ لا، عيت من العمل في المجال التربوي وجيت هنا»⁽²⁾.**

كما لاحظنا أن **المبحوثة (ب)** غير مسار الحراك المهني الأفقي إلى الحراك المهني الصاعد ، لما أدلة به : **« درتي امتحان توظيف باه دخلتي؟ نعم، أم أم أم»⁽³⁾**. إلا أن بعد إجراءنا لبحث حول نوعية الحراك المهني المرتبط بهذه المقابلة وجدنا أن الموظفين المنتمي لسلك التربوي لهم حق التنقل من مؤسسة إلى أخرى بعد الخدمة الفعلية ، عكس الموظفين المنتمي للوظيفة العمومي. إذا الحراك المهني المرتبط بهذه المقابلة هو الحراك المهني الأفقي لما توفرت من شروط في **المبحوثة (ب)**.

كما لاحظنا أن **المبحوثة (ب)** بدت تتدرب على المهام الجديدة وهذا ما اتضح من خلال المقابلة: **«يعني درك راكي تتعلمي الخدمة؟نعم. هنا مثلا شراكي دري؟، شفتك تسجلي في Registre ، هذا البريد الصادر ووصل البريد وكل شيء يسجل في هذا Registre .ومن بعد نديره في Parapheur نسلمه للمبحوث(ب) يدخله للمبحوث(أ) للفحص»⁽⁴⁾**. هذا ما يفسر أن **المبحوثة(ب)** تكتسب ثقافة تنظيمية جديدة ومكانزمات تربطها ببيئة العمل .

(1):Bodin et jean :**la mobilité professionnelle interne** , centre d'études et de la recherche sur la qualification, échelon régional de l'emploi de Marseille, juin1977,p145.

(2):**المبحوثة (ب)** ، المجلس الشعبي الولائي – ولاية عين تموشنت- ، المقابلة 03 ، 22/02/2024 .

(3) / (4): من نفس المرجع ، المقابلة03، 22/02/2024 .

تحليل الحراك المهني " الحراك داخل الجيل الواحد" مرتبط بالمسيرة المهنية للموظفين ، ويقاس من خلال تقارير الاقدمية في المنظمة و عدد المناصب المشغولة في الحياة المهنية. و من أجل قياس تغير المسار المهني يعود إلى اقتراح "Latack" مقياس مؤسس على تغيرات تتعلق بالمنصب و يعرف بمقياس 12 نقطة من التغير البسيط إلى التغير المعقد، ونضيف إليه مقياس "Pinder" و "Schroeder" الذي أضاف عناصر ذاتية للتقييم تشمل إدراك تشابه مستوى التعقد ومستوى صعوبة العمل الجديد مقارنة مع القديم. وتصنيف "Gunz1988" واقترح خمس أنواع للتغيير في المنظمة: ونوع المناسب لدراستنا هو **الانتقال الجديد** المنصب الجديد يتضمن نقاط قليلة مشتركة مع المنصب القديم"⁽¹⁾.

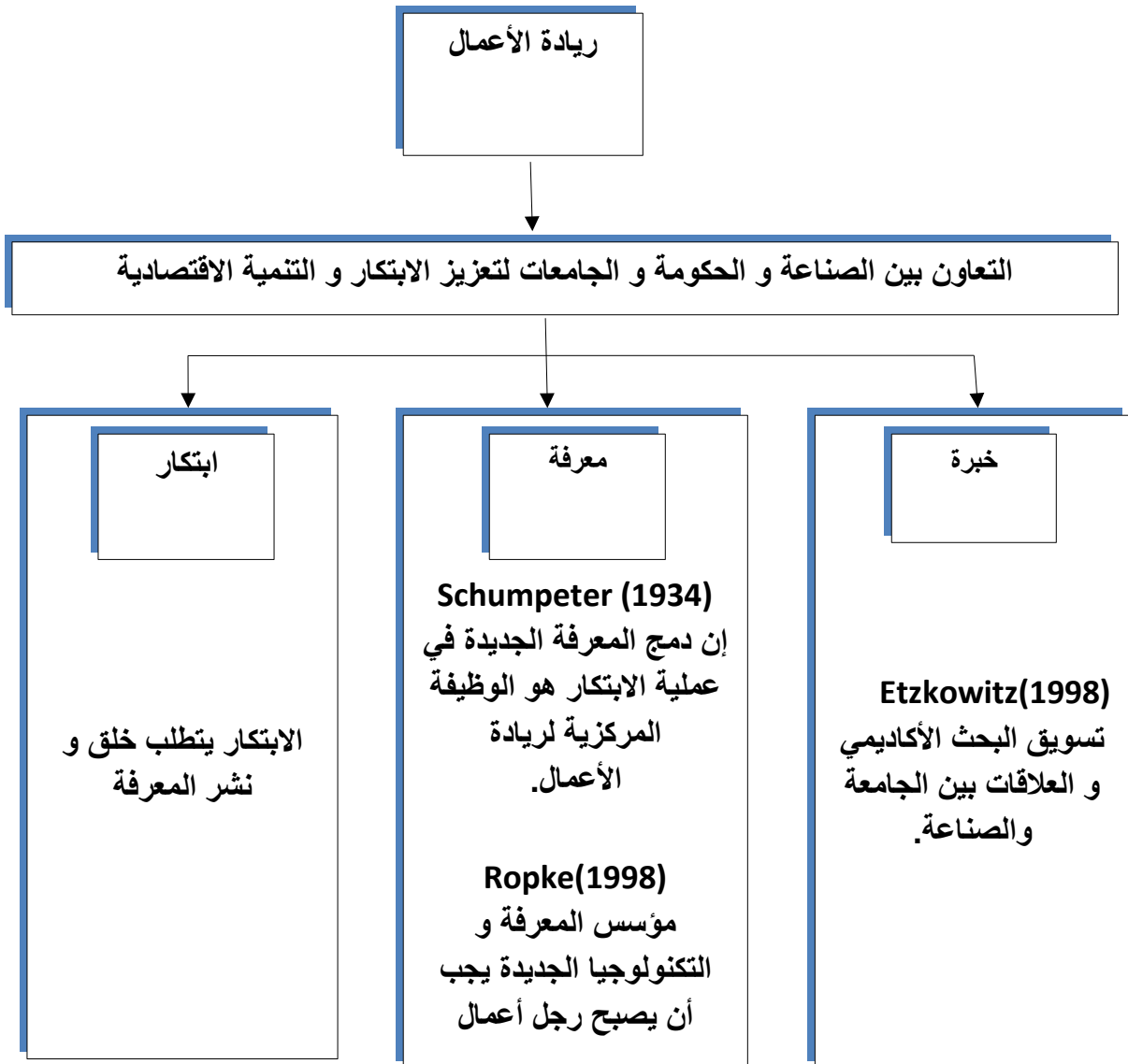
(1): Roger Alain, Ventolini Séverine, **La mobilité professionnelle au-delà des mesures classiques**, Centre de recherche de l'IAE, France, pp17-18

تدخل هذه المقابلة 05 موضوعها " زيارة ميدانية لمؤسسة تعليمية (مؤسسة ناشئة)" ضمن نشاطات المجلس الشعبي الولائي- ولاية عين تموشنت- المكلف بمراقبة عملية سير النشاط الفعلي لقرار 1275 ، طبقا لمادة 41 الصادرة عن السلطة العليا . واستنادا لهذه الزيارة الميدانية التي استخدمنا فيها المنهج الاستطلاعي و الملاحظة المباشرة. و في سياق إنتاج الخطاب المهني لاحظنا أنه قد تعددت الخطابات بميدان الزيارة: (خطاب تقديمي – خطاب قرآني – خطاب التنصيب و الالتزام- الخطاب العلمي الأكاديمي). ووفق لدراستنا ركزنا على تحليل الخطاب العلمي الأكاديمي الذي تضمن الخطاب الرسمي و الخطاب غير الرسمي:

ودائما في سياق البنائية الوظيفية واستنادا لدراسة جاكوب مورينو فيما يندرج في السوسيو مترية عنده التي تعني متغيرا أو محددًا لقوانين التطور- الاجتماعي و العلاقات الاجتماعية. ومتغير- التطور الاجتماعي يرتبط بما أدلى به المبحوث (أ) خلال الخطاب الرسمي :«يتضمن تقييم مخرجات ومدخلات المؤسسة التعليمية ومساهمات الدولة في ترقياتها ومواكبة التطور وتكريس ثقافات مختلفة لترقيتها اجتماعيا واقتصاديا. ويتضمن التعريف بالمشاريع المنجزة وفق الالتزام 41 الذي يعمل على النهوض بالموارد البشرية والمادية التي تحقق الثروة الاقتصادية وخلق مناصب الشغل المساهمة في الانتعاش الاقتصادي الوطني والمحلي»⁽¹⁾. ونربط هذا بما اقترحه أوجست كونت بشأن علم اجتماع التطوري " الديناميكي " الذي يدرس التنظيمات الاجتماعية في " الزمان " ويحلل ويفسر متنوعاتها وتغييراتها⁽²⁾.

-
- (1) :المبحوث (أ)، المجلس الشعبي الولائي – ولاية عين تموشنت-، المقابلة 05، 29/02/2024 .
(2) : جاستون بوتول ، ت. غنيم عبدون،م. جلال حسن صادق، دار القومية للنشر و الطباعة، د.ب ، د.س، ص 131 .

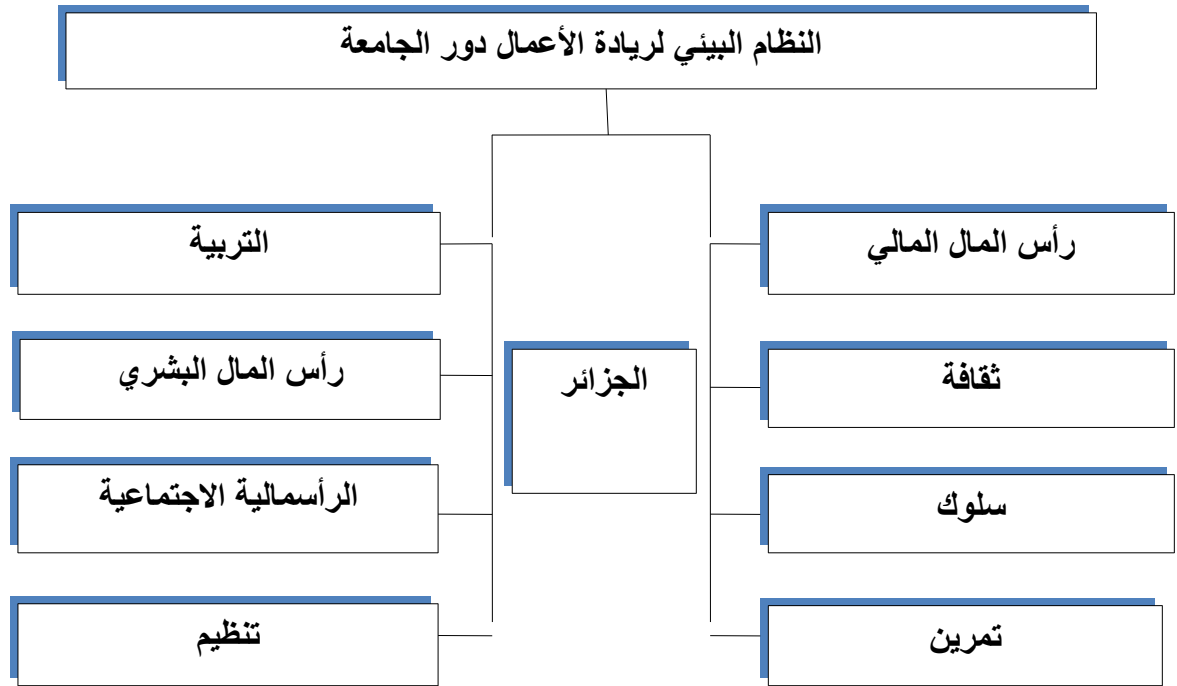
وبالنسبة لمتغير العلاقات الاجتماعية ربطناه بما أدلى به المبحوث (أ): « يتضمن إبراز دور الهيئات العليا المرافقة وعرض كل فرص التمويل المتاحة لأصحاب المشاريع في مجال الابتكار او المقاولاتي وهناك وسائل تمويل تتوافق مع طبيعة كل مشروع ومن أهدافنا تشجيع روح المقاولاتية داخل المؤسسات التعليمية الأكاديمية»⁽¹⁾. وهذا ما يندرج ضمن سوسبيولوجيا ريادة الأعمال الذي يتم ضبطه كالآتي :



الشكل 02: من إعداد أ.د وردة بداش⁽²⁾

(1) . المبحوث (أ)، المجلس الشعبي الولائي – ولاية عين تموشنت، المقابلة 05، 29/02/2024.

(2) :Ourda Badache, l'implantation de la culture entrepreneuriale au sein de l'université, communication internationale, Mai 2024.



الشكل 03: من إعداد أ.د. وردة بداش⁽¹⁾

أما بالنسبة للخطاب غير الرسمي يندرج ضمن المقاربة المعتمدة على المنهجية الشعبية " غارفينكل- سيكورال" التي تعتمد على القواعد الاجتماعية- الثقافية، حول الإبداع و الاختراع الفردي لممارسة الخطاب اجتماعيا. والذي جاء على صيغة تساؤلات وإجابات ضمن إطار تفاعلي:

المبحوث (أ): بما انه لقاء تفاعلي أحل الكلمة وطرح الأسئلة المبحوثين(ج)

المبحوث (ج): انشغال المبحوثين حول التمويل والأخبار المغلوطة المنتشرة عبر التواصل الاجتماعي.

المبحوث (أ): نفي الأخبار المغلوطة وتقديم شرح تفصيلي وتوجيه حول عمليات التمويل المرتبطة بشركات الناشئة.

المبحوث (ج): انشغال المبحوثين حول عملية التكوين واستمرارية تدعيم المؤسسة التعليمية بعد التخرج.

المبحوث (أ): تبديد الشكوك وطمأنة المبحوثين حول استمرارية دعم المؤسسة التعليمية بعد التخرج وشرح آليات التمويل الخاص بالنشاط المتعلق بالمشاريع⁽²⁾.

(1) : Ourda Badache ,Reference previously mentioned, Mai 2024.

(2) : المبحوث (أ) و المبحوث (ج)، المجلس الشعبي الولائي – ولاية عين تموشنت، المقابلة 05، 29/02/2024.

كما تربط هذا اللقاء التفاعلي بالمقاربة غارفينكل و سيكورال (1967):- يعتمد كل منهما على الجانب المبني من القواعد الاجتماعية والثقافية حول الإبداع و الاختراع الفرديين المتضمن في كل ممارسة اجتماعية للخطاب. حتى يتسنى للمبحوث (ج) حامل المشاريع الإبداعية و الابتكارية اكتساب ثقافة شامل حول المؤسسة الناشئة واستمرارية المشاريع في أرضية الواقع وهذا ما يفسره علم الممارسات " الفعل الاجتماعي" كارل ماكس انه ذو صيغة فردانية وذهنية. وجون بول سارتر على أنها قدرة الفاعل الحر على نفي المحددات الاجتماعية.

كما بادرننا في هذه المقابلة بمسح اجتماعي داخل المؤسسة تضمن مايلي :

استياء المبحوثين (ج) من التطبيقية داخل المجتمع التعليمي
المبحوثين (ج) تصریحهم باهتمام الحاضنات بالمشاريع الاقتصادية والتكنولوجية وإهمال أهمية المشاريع المتعلقة بالشعب الأخرى.

المبحوثين (ج) التعبير عن مخاوفهم من اللجوء لعالم السوق وحرمانهم من دخول مجال التوظيف.
لمبحوثين(ج) التكوين بالحاضنة مضيعة الوقت لان أصحاب المشاريع والتمويل منتقنين من بادئ الأمر وما تبقى شكلي فقط.

المبحوثين (ج) مشروع المؤسسة الناشئة مشروع فاشل ليس له مستقبل وفكرة النهوض بالثروة الاقتصادية داخل مجتمع همه تسديد الجوع والسعي وراء لقمة العيش محال يحقق نجاح كبير⁽¹⁾. وهذا ما يفسر أن هناك حالة من الاغتراب والخوف عند بعض من المبحوث (ج). وهذا ما يفسره نظرية بيار بورديو وإعادة الإنتاج اعتبر المؤسسة التعليمية من العوامل الثقافية و الرمزية في عملية إعادة الإنتاج والفكرة الجوهرية للكتاب أن "العالم الاجتماعي" هيمنة التطبيقية على الإنتاج المادي عبر وسائل الإنتاج، وهيمنتته على الإنتاج الرمزي الذي يعتبر المؤسسة التعليمية أهم وسائله⁽²⁾.

وخلصنا في نهاية المقابلة إلى نتائج ميدانية تمثلت في:

تركيز المبحوثين (أ) على دمج المبحوثين (ج) ودفعهم لعالم الأعمال طبقا لمادة 41 الصادرة عن السلطة العليا تحت شعار " الثروة الاقتصادية" بهدف إتمام الإصلاحات والانضمام لمجمع "بريكس".

التطبيقية التعليمية تعرقل سير النشاط الفعلي لقرار 1275 بتراجع المبحوثين (ج) ومخاوفهم للتولوج لعالم العمل الحر وفقدانهم حضور العمل الوظيفي.

(1): المبحوث (ج)، المجلس الشعبي الولائي – ولاية عين تموشنت، المقابلة 05، 29/02/2024 .

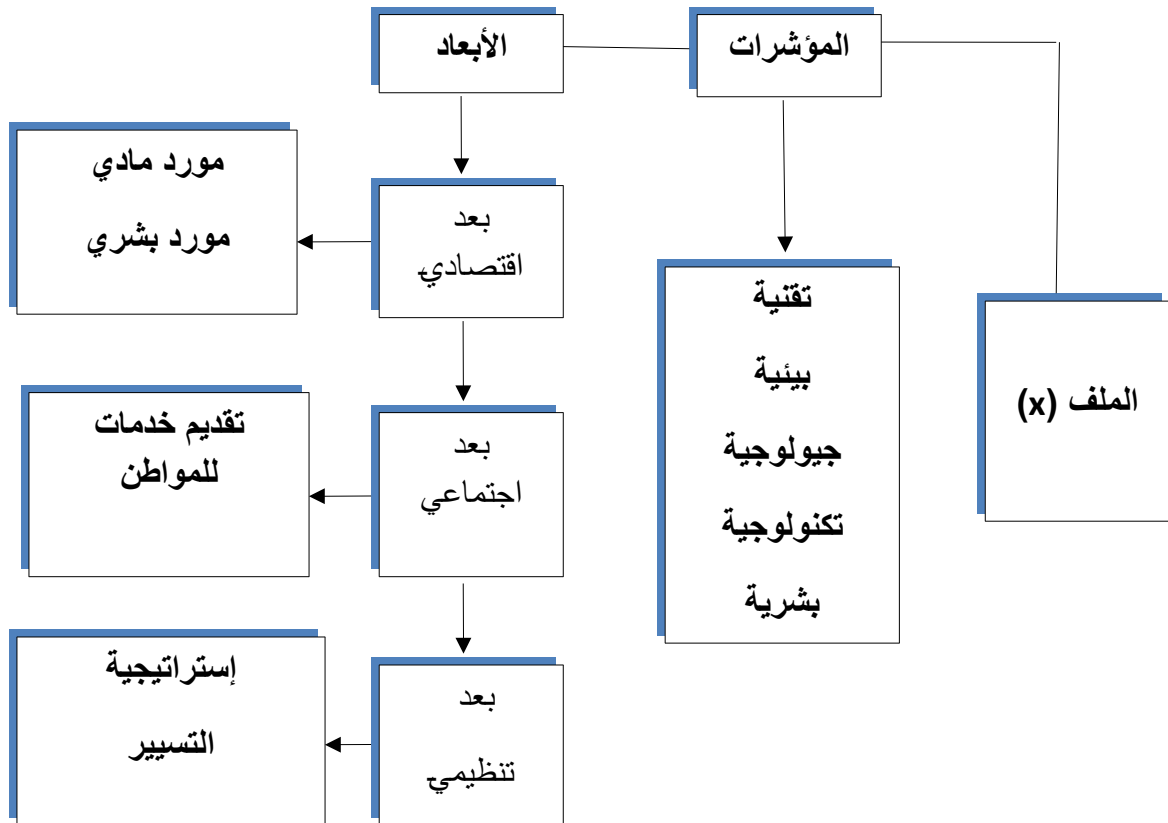
(2): سعيدة حمودة، الدراسات المؤسسة في علم الاجتماع، " بيار بورديو و إعادة الإنتاج "، السنة الثالثة علم الاجتماع سداسي

الأول ، 2022/2023 .

استنادا للبنائية الوظيفية قمنا بتحليل المقابلة 06 التي موضوعها جلسة العمل (اجتماع " حول مشكل الملف (x) ") التي كانت لها منهجية أكاديمية في التقديم تمثلت في تقديم عرض مفصل لدراسة الملف (x) [تاريخه - معطيات إحصائية - تحليل المعطيات في جداول إحصائية - نتائج]، وتمير- الكلمة في إطار المناقشة بأسلوب ممنهج كما قمنا في هذه المقابلة بتمثيل الملاحظات في جدول كالآتي:

الإطارات	الأعضاء	المدراء	الرؤساء
جلسة العمل	تدخل لإيجاد الحلول وتوحيد الجهود لرفع العنبر عن المواطن	الاستياء من الوعد وغبن المواطن	الدفاع عن برنامج التسيير والتوزيع
		تقديم الأعدار تحميل المسؤولية لجهة أخرى	

مخطط الدراسة الإجرائية



الشكل 04 : من إعداد الطالبة (1)

(1): مقابلة 06 ، المجلس الشعبي الولائي - ولاية عين تموشنت - ، 18/03/2024 .

ونربط هذه الملاحظات الإجرائية بما جاء به روبرت نيرتون في إطار التصوري أن النظام الذي يتطلبه السلوك المقنن في التنظيم يعمل على تغيير الأهداف، ما يحدث فجوة في التعامل بين أعضاء التنظيم و المتعاملين من خارج التنظيم. وهذا ما نجده موضح من خلال الجدول.

ولاحظنا من خلال مخطط الدراسة للملف (X) و النتائج الإجرائية كما هو موضح كالآتي:

الرؤساء	المرووسين
- خطاب تحليلي وتقييمي	- الجماعة الضاغطة
- إيجاد الحلول وتكثيف الجهود	- أهداف مشتركة للفاعلين
- الالتزام والصرامة والشفافية	- وحدة الجماعة

- النتائج الإجرائية :

تميزت جلسة العمل بالخطاب التفاهمي يتخلله قليل من الخطاب نو لهجة شديدة نتيجة تهاون المرؤوسين في الاعتماد على التواصل الشفاف والمنتظم اتجاه المواطنين حول تطور الوضعية واتخاذ التدابير الاستعجالية التي يتم تفعيلها لخدمة الصالح العام.

و استنادا لما جاءت به دراسة جاكوب مورينو: في تفسير بناء الجماعات الاجتماعية و دراسة أشكال قوى التجاذب والتنافر بين أعضاء الجماعة. لاحظنا في حالة تجاذب هناك خطاب تفاهمي وفي حالة تنافر هناك خطاب شديد اللهجة. كما خلصنا إلى تواجد خطاب تحليلي تقييمي لجلسة العمل.

(1): مقابلة 06 ، المجلس الشعبي الولائي - ولاية عين تموشنت - ، 18/03/2024 .

استنادا للبنائية الوظيفية قمنا بتحليل المقابلة 07 و المقابلة 08 موضوعها " دعوة حضور المجلس الولائي لتحليل واقع التنمية للملف (x) " التي استخدمنا فيها الملاحظة المباشرة وعينتها امبريقية .ونربط هذا التحليل بما جاء به ماكس فيبر حول التنظيمات البيروقراطية التي لها تأثير على البناءات التنظيمية و السياسية بالنسبة للمرؤوسين. ومن خلال " النموذج المثالي للبيروقراطية" الذي يعبر عن الدراسات العقلانية . وينظر إلى البناءات التنظيمية على أنها نسق طبيعي يتأثر بالعوامل الداخلية الدينامكية.

وهذا ما يأخذنا إلى اختبار ألفن جولدنر⁽¹⁾ في بعض منتظمات فيبر- الواقعية ، والذي ميز من خلالها نمطين :

1- البيروقراطية النيابية وفيها توضع القواعد القانونية بالاتفاق بين الرئيس و المرؤوسين . وبذلك يعكس نمط رضا الإدارة والعمال ، ويرتكز على أسس الديمقراطية . ويتضح هذا فيما أدلى به المبحوث (أ)⁽²⁾:

يؤكد على أن جهود الدولة والإمكانات المرصودة من شأنها خلق تنمية متوازية تتناسب وخصوصية هذه المنطقة.

أسدى توجيهات بضرورة تسليم مختلف العمليات التنموية في أجالها المحددة مع مراعاة نوعية الأشغال.

مداخلة أشاد بها بجهود الجميع الهادفة للارتقاء بمناحي الحياة اليومية إلى مستوى ما يتطلع اليه.

2- البيروقراطية العقابية أو الجزائية وفيها تفرض القواعد على الأفراد ، هنا السلطة تفرض نمط البيروقراطية ، وتستمد شرعيتها من الإدارة. ويتضح هذا فيما أدلى به المبحوث (أ):

(1):Gouldner.A, Patterns of Industrial Bureaucracy, Glencoe: The Free Pres, 1954, p.24.

(2): المبحوث (أ)، المجلس الشعبي الولائي – ولاية عين تموشنت- ، المقابلة 07 ، 19/03/2024 .

تحدد لنا مجموع المشاريع المدونة لقبول التسجيل وتسجلنا معظم الإجراءات Les dépasse حقوق التسجيل هذه الاقتراحات داخل الولاية ومن بعد ننفادوا كل الاقتراحات خارج هذه المدونة لكانت نهار الأول. وتكون هذه المدونة مطلعة. أيا غدوة تتلقى مع مواطنين طرحة لي مشكل وبعد تسجله هذه عملية خاطئة ci ta dire كي تسمعه ضيف رأيه في الحين.

صرامة المبحوث(أ) حول طرح الملف (x) ...اليوم رانا 24 وإمكانيات البلدية كايانا ما كايانش وهذا يخص التجزيئات كلها ماشي فرضية، سما المواطن نقول له قعد في دارك ولا واش bonne تتصل بكل هيئة معنية و pas rappeur كل هذه التجزئات، كفاش مانقدرش نسوها هاذي مشي هضرة مرتين وراك تكررهما. انت دير تقرير نتاعك واتصالاتك بشأن التجزئة وقدم طلب نتاعك أوه ce .n'est pas normale⁽¹⁾

وإذا عرجنا إلى تطور- حركة العلاقات الإنسانية " إلتون مايو"⁽²⁾ التي اتسعت نحو جماعات العمل من حيث البناء ، الروح المعنوية، القيم ، الاتجاهات ، المعايير- ، الدافعية ، الدور ، التي كشفت أهمية البناء غير الرسمي للتنظيم. وأثر جماعات العمل غير الرسمي على سلوك العمال ، و اتجاهاتهم و إنتاجيتهم- وهذا ما سجلناه من ملاحظتنا الميدانية : « لاحظنا الصراع القائم بين المبحوثين (ب) خلال المداولة والذي أشر اليه من الإشارة والرموز المستعملة من طرفهم خلال المناقشة. وهذا ما يدل على تماطل وتهرب مسؤوليات التنفيذ بحجة أن المبحوث (أ) "ليس في الميدان وما يعرفش شا راه صاري"⁽³⁾. وهذا يفسر أن هناك عوامل تؤثر- على إنتاج الخطاب المهني داخل المجلس الشعبي الولائي ومدى تأثيره على ديناميكية الحكم المحلي والتواصل الاجتماعي داخل المجتمع المدني.

(1): المبحوث (أ)، المجلس الشعبي الولائي - ولاية عين تموشنت- ، المقابلة 08، 24/03/2024 .

(2) :Mille.D.C&Form.W.H,Industrial Sociology : work in organizational Life . New York: Harper & Row Publishers, 1980, P.187.

(3): ملاحظة المقابلتين 07/08 ، المجلس الشعبي الولائي - ولاية عين تموشنت- ، 19-024/03/2024 .

وكما توصلنا في دراستنا إلى نتائج إجرائية وتخللتها بعض التوصيات (1)- في إطار مجريات التربص الموضحة كالآتي:

1- نتائج إجرائية:

- إلمام الإطارات بكم من المعرفة المضبوطة نحو الملفات المدروسة.
- طلب تدخل الأطراف أو إضافة الفاعلين الإداريين.
- توسعة وإعادة تهيئة برنامج العمل مجهول المعرفة من طرف الإطارات.
- الجندر يغطي مساحة ضعيفة في التفاعل الداخلي لعمل المشاريع.
- سرعة التدخل والإصلاح وفق ما يتماشى مع واقع التنمية.

2- توصيات:

- وضع شبكة مراقبة بين الطرفين .
- إيداع ملفات العمل لدى المبحوث(أ) اخر كل أسبوع للمراجعة والتفقد.
- اجتماعات اضطرارية ومفاجئة لا رجاء المبحوث (ب) للعمل وتسريعه وكسر الروتين وتجمعات البيروقراطية التي لا تخدم التنمية.
- خلق بوادر- الحراك المهني داخل المؤسسة الخدمائية مما يرفع وثيرة الإنتاج وزيادة الخبرات فما يخدم مصالح التنمية .

التي ربطناها بما توصل اليه كل من ميللر و فورم(2) من نتائج من دراسات مايو وزملائه :

- العمل نشاط جمعي.
- حياة الراشد الاجتماعية تتمركز حول نشاط العمل وتشكله.
- الحاجة إلى التقدير و الأمن، والشعور بالانتماء له أهمية كبيرة في تحديد الروح المعنوية للعمال و إنتاجيتهم.
- الشكوى لا تكون بالضرورة تقريرا موضوعيا للحقائق، فعي في الغالب عرض يفصح عن اضطراب في مكانة الأفراد.
- الموظف شخص تتحكم في اتجاهاته و مدى فعاليته المطالب الاجتماعية التي تأتي من داخل مكان العمل أو خارجه.
- تمارس الجماعات غير الرسمية داخل مكان العمل، ضبط اجتماعيا قويا على عادات العمل، و اتجاهات العامل.

(1): نتائج وتوصيات المقابلتين 07/08 ، المجلس الشعبي الولائي – ولاية عين تموشنت- ، 19-24/03/2024 .

(2) : Mille.D.C&Form.W.H, Référence mentionnée précédemment, 1980, 187.

طبقا للمادة 13⁽¹⁾ من الباب الثاني (المجلس الشعبي الولائي) الفصل الأول (سير المجلس الشعبي الولائي) الفرع الأول (أحكام عامة) التي تنص على أن المجلس الشعبي الولائي يعد نظامه الداخلي ويصادق عليه، ويحدد النظام الداخلي النموذجي للمجلس عن طريق التنظيم. وهذا ما أدلى به المبحوث (أ) : « كي يتم اختيار هيئة المنتخبة للمجلس الشعبي الولائي من طرف الشعب . في أول جلسة تحت إشراف الوالي والأمين العام والجمعيات والمنظمات يتم انتخاب رئيس المجلس الشعبي الولائي وفي نفس اليوم يتم تنصيب الرئيس يبدأ في الأشغال الباقية من ضمنها إعداد النظام الداخلي للمجلس».

وتم شرح النظام الداخلي من طرف المبحوث (أ) الذي أدلى بأن النظام الداخلي هو 90% من قانون الولاية: « كما قتلك هي 90% او أكثر قانون الولاية وزدنا عليه هذه الاضافات القليلة او الصغيرة التي نحتاجها في المجلس»⁽²⁾.. والذي نص على شرح الاضافات الخاصة بنظام المجلس الشعبي الولائي -ولاية عين تموشنت- . وتسير الموارد البشرية بالمجلس الشعبي الولائي : (الأجر – الغيابات - العقوبات – تقسيم العمل) . وهذا ما أدلى به المبحوث (أ) و المبحوث (ب)⁽³⁾ :

- الأجر: ...يخلص غير 1/2 intermitter نتاع 13 دينار par moix
- الغيابات : ...القانون واضح يقل ثلاثة غيابات في السنة متتالية وحدة مور وحدة لهداك لتغيب بموجب مداولة صاي يقصى من المجلس.
- العقوبات : شوفي يوجد اختلاف بين الرئيس و المرؤوس داخل م.ش.و مثال : إذا ارتكب احد الأعضاء المنتخبة خطأ تفرض عليه عقوبة وفق النظام الداخلي لل م.ش.و المصادق عليه، وهنا ماشي كيما القانون الوظيف العمومي. علاه؟ علا خاطر إذا كان موظف من جهة وحدوخرة يكون خاضع للقانون الوظيف العمومي بصح إذا غلط عندنا نعاقيه حنا أي المجلس ما شي المصلحة نتاعه.
- تقسيم العمل : يندرج ضمن الإضافات وتتمثل في تحويل من 09 لجان إلى 12 لجنة لتقليل الضغط على رؤساء اللجان . استعمال التواصل الاجتماعي لاستدعاء رؤساء للجلسات او المداولات....

(1): المادة 13 ، الجريدة الرسمية للجمهورية الجزائرية / العدد 12، 7 ربيع الثاني عام 1433 هـ 29 فبراير سنة 2012م ، ص 10 .

(2): المبحوث (أ)، المجلس الشعبي الولائي – ولاية عين تموشنت - ، المقابلة 09 ، 28/03/2024 .

(3): المبحوث (أ) و المبحوث (ب) ، المجلس الشعبي الولائي – ولاية عين تموشنت- ، المقابلة 07 ، 13/09/2024 .

جدول الفئات العمرية

المستوى التعليمي	الجنس	العمر
جامعي	ذكر	[50-65]
جامعي	ذكر	[45-30]
ثانوي	أنثى	[25-35]
جامعي	أنثى	[50-65]
لم يصرح	ذكر	[45-55]
جامعي	ذكر	[50-69]

جدول رقم 01 : من إعداد الطالبة

لاحظنا أن الكفاءات المهنية لها دور في عملية إنتاج الخطاب المهني من خلال التنسيق والتسيير الداخلي للمجلس الشعبي الولائي – ولاية عين تموشنت-. هذا ما اكسبها هوية وثقافة تنظيمية ناتجة عن التدرج الهرمي للسلطة داخل التنظيم. مما ابرز إسهاماتها من خلال مخرجاتها ومدخلاتها في ظل الديمقراطية الممارسة في مختلف نشاطاتها لنجاح سير التنمية المحلية ورفاهية المجتمع المدني.

12- النتائج الإجرائية للدراسة الميدانية

من خلال الدراسة الميدانية للمجلس الشعبي الولائي – بولاية عين تموشنت- توصلنا إلى النتائج الإجرائية التالية:

- هناك حراك مهني.
- كفاءات مهنية تساهم في عملية تسيير- وتنسيق داخل المجلس.
- هناك تغير في الأدوار أثناء الممارسة المهنية .
- مكان بناء الهوية الثقافية والشخصية الكارزمانية واكتساب الثقة من خلال العلاقات الاجتماعية و دينامية السلطة المتدرجة حسب السلم الإداري للمجلس.
- دور الشخصية الاعتبارية في اتخاذ القرارات وتنفيذها يعتبر مؤشر لإنتاج الخطاب المهني بالمجلس.
- انفراد المجلس بنظامه الداخلي مما يسهل عملية ممارسة المهام على اثر المرونة المكتسبة وفق المعرفة الداخلية والخارجية لبيئة العمل.

أما النتائج العامة للدراسة الميدانية وفق المنهج الاركيولوجي الفوكوي من المنظور- السوسيولوجي . تدرج تحت علم الاجتماع الوضعي أو المنهجية الوضعية هي الأنسب فيما يخص المنطوق والمكتوب لدى إنتاج الخطاب المهني بين الرؤساء والمرؤوسين لدى المجلس الشعبي الولائي – ولاية عين تموشنت- . نسبة لما افترضته الإدارة العلمية أن الستاتيكا تتمثل في التنظيم الرسمي الذي له كفاية التنظيمية و ارتفاع مستوى الإنتاجية المعتمدة على القوى الاجتماعية. والعلاقات الإنسانية التي ترى الدينامية تتمثل في التنظيم غير الرسمي و الذي يتشكل عن طريق الجماعات غير الرسمية و العلاقات بين أعضائها.

الختام

تناولنا في دراستنا السوسيولوجية موضوع " إنتاج الخطاب المهني بين الرؤساء والمرؤوسين " وعلاقته بالعلاقات الاجتماعية وديناميات السلطة بالمؤسسة الخدمائية الجزائرية . وإدراك بعض المؤشرات المساهمة في عملية إنتاج الخطاب المهني داخل المجلس وفاعليته في التنمية المحلية.

ومن خلال منهج الأركيولوجي الفوكوي (البنوي) الذي ساعدنا على جمع المعطيات المتعلقة بأبعاد الدراسة. توصلنا إلى جملة من النتائج المعبرة عن واقع الثقافة التنظيمية ومساهمتها في تعزيز العلاقات الاجتماعية وديناميات السلطوية . وهذه النتائج استخلصت من خلال الدراسة الميدانية بالمجلس الشعبي الولائي – ولاية عين تموشنت- ، في ميدان يتميز بالتغير المتسارع الذي لا يمكن مجابهته إلا من خلال منظومة ثقافية وعلاقاتية مرنة متكيفة مع المستجدات وسريعة في إيجاد البدائل والحلول المطلوبة و الفورية.

بالإضافة إلى أن البحث الميداني يظهر أن التواصل الفعال والخطاب المهني يساهم في تعزيز الثقة والتفاهم بين الرؤساء والمرؤوسين. مما يؤدي بدوره إلى تحسين أداء المجلس وتحقيق أهدافها . وكذلك لا يمكن تجاهل التحديات التي يواجهها إنتاج الخطاب المهني " اختلاف القوى- الثقافات- صعوبات التواصل" . لدى ينبغي على المجلس العمل على تعزيز الفهم و التواصل بين جميع أعضائها من خلال بيئة تواصلية مفتوحة ومشاركة في إدارة وإنتاج الخطاب المهني بشكل فعال. و أخيرا يمكن الإشارة إلى أن الجهود المبذولة كعامل إنتاج الخطاب المهني و تعزيز الروابط الاجتماعي و الأداء المهني داخل المجلس الشعبي الولائي .

قائمة المراجع و المصادر

الكتب بالعربية

- 1- العميان محمود سليمان، السلوك التنظيمي في منظمات الأعمال، دار وائل للنشر و التوزيع ، عمان الأردن-، ط3، 2005.
- 2- النجار صباح احمد محمد، العلاقات السوسيو- مترية في الجماعات الصغيرة، دار الحامد للنشر و التوزيع، ط1، عمان ، 2013.
- 3- بدوي أحمد زكي، معجم مصطلحات العلوم الاجتماعية، مكتبة لبنان، بيروت-لبنان، د.ط، 1993.
- 4- بوتول جاستون ، ت. عبدون غنيم ، م. صادق جلال حسن ، دار القومية للنشر و الطباعة ، دب ، دبس .
- 5- حريم حسين، مبادئ الإدارة الحديثة، دار حامد للطباعة، عمان – الأردن ، 2006.
- 6- حسين مصطفى حسين، الإدارة المحلية المقارنة، ديوان المطبوعات الجامعية، الجزائر، د.ط ، 1980.
- 7- حوادي عصام ،تفويض المرفق العام المحلي في الجزائر، رسالة دكتوراه في القانون العام، كلية الحقوق والعلوم السياسية، جامعة منتوري قسنطينة، 2011-2012.
- 8- سلاطنية بلقاسم و حسان الجيلالي ، أسس المناهج الاجتماعية ، دار الفجر للنشر و التوزيع ، الجزائر ، ط1 ، 2012.
- 9- طلعت ابراهيم لطفي ، علم اجتماع التنظيم ، دار غريب للطباعة و النشر و التوزيع ، القاهرة ، د.ط ، 2007 .
- 10- عنصر العياشي، خطابات علم الاجتماع في النظرية و الاجتماعية ، دار المسيرة للنشر و التوزيع ، عمان ، الأردن ، ط1 ، 2010.
- 11- عبد العالي دبله، مدخل إلى التحليل السوسولوجي، دار الخلدونية للنشر و التوزيع، الجزائر، د.ط، 2011.
- 12- عبد المؤمن علي معمر، مناهج البحث في العلوم الاجتماعية(الأساسيات و التقنيات و الأساليب)، الإدارة العامة- إدارة المطبوعات والنشر، ط1، 2008.
- 13- عبيدات محمد وآخرون ، منهجية البحث العلمي القواعد و المراحل و التطبيقات ، دار وائل للطباعة والنشر، الأردن ، ط2 ، 1999.
- 14- علام اعتماد محمد، دراسات في علم الاجتماع التنظيمي ، مكتبة الانجلو المصرية ، دب ، ط 1 ، 1994 .
- 15- فوكو ميشال ،ت. يفوت سالم، حفريات المعرفة، المركز الثقافي العربي، ط2، بيروت، 1987.
- 16- فريجة حسين، الرشادة الإدارية ودورها في تنمية الإدارة المحلية، مجلة الاجتهاد القضائي، جامعة محمد خيضر بسكرة، العدد السادس، أفريل 2010.

- 17- لونيس باديس ، ارفنغ غوفمان:من المرجعية الابيستمولوجية إلى الممارسة المنهجية،مجلة المعيار، جامعة باتنة1، مجلد:25، عدد:55، السنة 2021.(تاريخ الوصول 16/11/2019 القبول 06/10/2020 النشر على الخط 15/03/2021).
- 18- مارشال جوردن ، ت. محمد الجوهري وآخرون ، موسوعة علم الاجتماع، دب ، ط 1 ، 2000.
- 19- معن خليل عمر ، البناء الاجتماعي أنساقه و نظمه، دار الشروق للنشر و التوزيع ، ط 1 (إ. الأول 1996، إ. الثاني 1997، إ. الثالث 1999)، عمان-الأردن، 1999.

الكتب بالفرنسية

- 1- Alain Roger, Ventolini Séverine, **La mobilité professionnelle au-delà des mesures classiques**, Centre de recherche de l'IAE, France, p. année.
- 2-A .Gouldner, Patterns of Industrial Bureaucracy, Glencoe: The Free Pres, 1954.
- 3- Badache Ourda, l'implantation de la culture entrepreneuriale au sein de l'université, communication international, Mai 2024.
- 4-Form.W.H& Mille.D.C, Industrial Sociology: work in organizational Life. New York: Harper & Row Publishers, 1980.
- 5-Georges-Marie Filleau et autres les théories de l'organisation, de l'entreprise(les courants fondateurs pratiques actuelles) , p. année.
- 6- Jean **et** Bodin :**la mobilité professionnelle interne** , centre d'études et de la recherche sur la qualification, échelon régional de l'emploi de Marseille, juin1977.

الجرائد

- 1- الجريدة الرسمية للجمهورية الجزائرية ، المادة 75-76-77 من القانون رقم 12 /- 07 المتضمن قانون الولاية .
- 2- الجريدة الرسمية للجمهورية الجزائرية ، المادة 78 ، من القانون رقم 12 /- 07 المتضمن قانون الولاية .
- 3- الجريدة الرسمية للجمهورية الجزائرية ، المادة 80 إلى 87 من القانون رقم 12 /- 07 المتضمن قانون الولاية.
- 4- الجريدة الرسمية للجمهورية الجزائرية ، المادة 87 إلى 91 من القانون رقم 12 /- 07 المتضمن قانون الولاية .
- 5- الجريدة الرسمية للجمهورية الجزائرية ، المادة 54 من القانون رقم 12 / 07 المتضمن قانون الولاية.

المحاضرات

- 1- حمودة سعيدة ، الدراسات المؤسسة في علم الاجتماع " بيار بورديو- وإعادة الإنتاج" ، السنة الثالثة علم الاجتماع سداسي الأول ، 2022/2023 .

المقابلات

- 1- المبحوث (أ)، المجلس الشعبي الولائي – ولاية عين تموشنت-، المقابلة 01 ، 12/02/2024 .
- 2- المبحوث (أ)، المجلس الشعبي الولائي – ولاية عين تموشنت-، المقابلة 02 ، 12/02/2024 .
- 3- المبحوثة (ب) ، المجلس الشعبي الولائي – ولاية عين تموشنت- ، المقابلة 03 ، 22/02/2024 .
- 4- المبحوثة (ب)، المجلس الشعبي الولائي – ولاية عين تموشنت- ، المقابلة 04، 27/02/2024
- 5- المبحوث (أ)، المجلس الشعبي الولائي – ولاية عين تموشنت-، المقابلة 05، 29/02/2024 .
- 6- المبحوث (ج)، المجلس الشعبي الولائي – ولاية عين تموشنت-، المقابلة 05، 29/02/2024 .

- 7-مقابلة 06 ، المجلس الشعبي الولائي – ولاية عين تموشنت- ، 18/03/2024 .
- 8- المبحوث (أ)، المجلس الشعبي الولائي – ولاية عين تموشنت- ، المقابلة 07 ، 19/03/2024 .
- 9-المبحوث (أ) و المبحوث (ب) ، المجلس الشعبي الولائي – ولاية عين تموشنت- ، المقابلة 07 ، 13/09/2024 .
- 10-المبحوث (أ)، المجلس الشعبي الولائي – ولاية عين تموشنت- ، المقابلة08، 24/03/2024 .
- 11- ملاحظة المقابلتين 07/08 ، المجلس الشعبي الولائي – ولاية عين تموشنت- ، 19- 024/03/2024 .
- 12- نتائج وتوصيات المقابلتين 07/08 ، المجلس الشعبي الولائي – ولاية عين تموشنت- ، 19- 24/03/2024 .
- 13-المبحوث (أ)، المجلس الشعبي الولائي – ولاية عين تموشنت - ، المقابلة 09 ، 28/03/2024 .
- 14- المبحوث (أ) ، المجلس الشعبي الولائي- ولاية عين تموشنت- ، المقابلة 10 ، 04/06/2024 .

الملاحق

الرسائل الإدارية

الجمهورية الجزائرية الديمقراطية الشعبية

المجلس الشعبي الولائي

لولاية عين تموشنت

- الديوان -

الرقم:/2024

السيد: رئيس المجلس الشعبي الولائي

إلى

السيد: والي ولاية عين تموشنت

الموضوع: باخ الرد على استفسارات ممثلي المجتمع المدني التي طرحوها خلال أشغال

اللقاء التشاوري.

وفاء والتزاما بتعهدات قطعناها على أنفسنا أمام ممثلي المجتمع المدني

خلال أشغال اللقاء التشاوري، بالرد على استفساراتهم وتساؤلاتهم ونشرها على الصفحة

الرسمية للمجلس الشعبي الولائي، نلتمس منكم سيدي الوالي إسداء تعليمات للسيدات

والسادة المدراء التنفيذيين الذين حضروا فعاليات اللقاء التشاوري ودونوا تساؤلات

ممثلي المجتمع المدني، لإفادتنا بالأجوبة في أقرب الآجال وذلك دعما للتكامل والتنسيق

الموجودين بين الهيئتين المنتخبة والتنفيذية.

مع فائق الاحترام والتقدير.

رئيس المجلس الشعبي الولائي،

الجمهورية الجزائرية الديمقراطية الشعبية

المجلس الشعبي الولائي

لولاية عين تموشنت

- الديوان -

الرقم: 2023/.....

السيد: رئيس المجلس الشعبي الولائي

إلى

السيد: والي ولاية عين تموشنت

الموضوع: زيارة ميدانية.

في إطار نشاطات المجلس الشعبي الولائي، يشرفنا أن ننهي إلى علم سيادتكم أن رئيس المجلس الشعبي الولائي سوف يشرع في زيارات ميدانية إلى العديد من المؤسسات الصناعية على مستوى الولاية، للاطلاع على المشاكل التي تعاني منها وكذا الحلول المقترحة في هذا الشأن، حيث ستكون أول زيارة يوم الأربعاء 06 ديسمبر 2023 ابتداء من التاسعة صباحا (09 سا.00د).

المؤسسات المعنية بالزيارة:

- مطاحن الحمامات عين الأربعاء.

- معصرة قارة تركي (GOLDEN OIL) المنطقة الصناعية عين تموشنت رقم 70.

- مؤسسة صناعة العطور (ETINIA) عين الأربعاء.

الهيئة المدعوة: مدير الصناعة، مدير البيئة، مدير أملاك الدولة، مديرة مسح الأراضي، الديوان

الوطني للأراضي الفلاحية (ONTA)، مدير الموارد المائية، مدير التجارة، مدير المصالح الفلاحية،

DIVINDUS، الوكالة العقارية، (AANDI) ANDI.

مع فائق الإحترام والتقدير.

رئيس المجلس الشعبي الولائي،

الجمهورية الجزائرية الديمقراطية الشعبية

المجلس الشعبي الولائي
لولاية عين تموشنت
- الديوان -
الرقم:/2022

السيد: رئيس المجلس الشعبي الولائي

إلى
السيد: والي ولاية عين تموشنت
- الديوان -

الموضوع: ف/ي: دعوة .

في إطار أشغال لجان المجلس الشعبي الولائي، يشرفنا أن نطلب من سيادتكم دعوة السيد مدير الأشغال العمومية لحضور جلسة عمل مع لجنة تهيئة الإقليم والنقل والأشغال العمومية بمقر المجلس الشعبي الولائي لدراسة وضعية المسالك الريفية عبر الولاية يوم 13 فيفري 2022 على الساعة العاشرة والنصف صباحا (10سا ، 30د).

رئيس المجلس الشعبي الولائي،

الجمهورية الجزائرية الديمقراطية الشعبية

المجلس الشعبي الولائي
لولاية عين تموشنت
- الديوان -
الرقم:/2024

السيد: رئيس المجلس الشعبي الولائي

إلى

السيد: والي ولاية عين تموشنت

الموضوع: - دعوة

في إطار اليوم التحسيبي المزمع تنظيمه من طرف لجنة الشؤون الاجتماعية والدينية والوقف احتفالا باليوم العالمي للمرأة، يشرفنا أن نطلب من سيادتكم دعوة السيد الأمين العام للولاية و السادة أعضاء اللجنة الأمنية للولاية لحضور هذه التظاهرة وذلك يوم الخميس 2024/03/07 ابتداء من الساعة (14سا، 00د) بقاعة المداولات للمجلس الشعبي الولائي .

رئيس المجلس الشعبي الولائي،

الجمهورية الجزائرية الديمقراطية الشعبية

المجلس الشعبي الولائي

لولاية عين تموشنت

- الديوان -

الرقم:...../2023

السيد : رئيس المجلس الشعبي الولائي

إلى

السيد : والي ولاية عين تموشنت

الموضوع : ب/خ جلسة عمل.

في إطار أشغال لجان المجلس الشعبي الولائي، يشرفنا أن نطلب من سيادتكم دعوة السادة المذكورين أدناه لحضور جلسة عمل مع لجنة التعمير والسكن والتجهيز تتمحور حول تسوية الإيجار للمحلات التجارية عبر مختلف بلديات الولاية، وكذا وضعية السكن الاجتماعي والريفي، وذلك يوم 2023/04/11 على الساعة الثانية عشر (12سا، 00د) بمقر المجلس الشعبي الولائي.

السادة :

- مدير أملاك الدولة.

- مدير ديوان الترقية والتسيير العقاري.

رئيس المجلس الشعبي الولائي،

الملحق

وكالة

أنا المضي (ة) أسفله، السيدة / السيد (1) عضو بالجلس الشعبي
الولائي لولاية..... أعتذر عن عدم حضور دورة / جلسة (1)
الجلس الشعبي الولائي، التي ستعقد من
إلى غاية..... أوكل زميلاتي أو زميلي (1)،
السيدة / السيد (1) قصد التصويت باسمي.

حرر ب..... في

توقيع الموكل (2)

(1) أشطب العبارات غير الملائمة.

(2) مصدق عليه قانونا من طرف السلطة المؤهلة لهذا الغرض كما هو منصوص عليه في المادة 21 من القانون المتعلق بالولاية بوضع ختمها والختم الرسمي للمؤسسة التابعة لها.

المقابلات

12/02/2024

12:30 -9:30

المبحوث (أ):

المستوى التعليمي: جامعي

العمر: [65-50]

جنس: ذكر

تقنية: ملاحظة غير مباشرة

موضوع المقابلة: الاستقبال

العينة (المجتمع المدني)	الملفات	
المتقنين	الجمعيات المجاهدين الجامعة	الانشغالات
المواطن	السكن الفلاحة	

منهجية الاستقبال:

- الإصغاء للانشغالات
- دراسة الوثائق
- أدوات الاتصال
- المعلومة

- الوقوف عند النص القانوني

الإجراءات المتخذة أثناء الاستقبال:

حل الانشغالات مباشرة لتفادي الضغط والتوتر الناجم عن تراكم الملفات المراد دراستها وعلاجها.
الاجتماع الاضطراري لرؤساء اللجان لمناقشة الانشغالات والتوصل لحلول ترضي الأطراف لسير مهام التنمية.

12/02/2024

د2

المبحوث (أ):

المستوى التعليمي: جامعي

العمر: [45-30]

الجنس: ذكر

تقنية: الملاحظة المباشرة

موضوع المقابلة: حوار حول الخطاب

- مرحبا بيبك عندنا
- الله يسلمك أستاذ
- واش هو الشيء لي خلاك تختاري م.ش.و؟
- أنا قدمت طلبات عدة م.ش.و ووقع النصيب معكم
- والموضوع هو لي خلاني أيضا نختار-م.ش.و-لان الخطاب يتواجد في ثلاث أماكن في الدولة الجزائرية على سبيل الذكر لا الحصر:

-1 Ministère

-2 البرلمان

-3 م.ش.و: لأنه أقرب من المواطن ومن اهتماماته تشجيع الفئة المثقفة وخاصة الطلبة، وهذا بدوره يبرز مدى مساهمتكم في التنمية المحلية

- كي جاك الاستقبال؟
- كان جيد خاصة مع المبحوث الأول، استفدت كثيرا وأثار أسلوبه في الإصغاء للانفعالات وحلها اهتمامي. كما لاحظت الضغط والتوتر نظرا لصعوبة الملف (x).
- هل المواطن يملك ثقافة تمكنه من تفاوض في مسائل الانفعالات؟
- ما نقدروش نقل بأنه لا يملك ثقافة بصح حنا نشوفها من زاوية الرؤية
- واش هو موضوعك؟
- موضوع: إنتاج الخطاب المهني بين الرؤساء والمرؤوسين دراسة سوسيولوجية
- الخطاب يختلف من خطاب إلى آخر، تقديري تميزه خلال الاجتماع الرؤساء والمرؤوسين - إنشاء الله نقدم لك دعوة - لكي تميزي الخطاب
- شكرا مرة أخرى على هذه الالتفاتة والاهتمام واستضافتكم لنا م.ش.و، بالتوفيق لكم ولجميع اللجان المنتخبة
- بالتوفيق لنا ولكم أيضا

22/02/2024

1:25 – 9:30

المبحوث (ب):

المستوى التعليمي: ثانوي

العمر: [25-35]

الجنس: أنثى

تقنية: ملاحظة مباشرة

موضوع المقابلة: الخطاب الثنائي

- سلام أختي، مرحبا بك
- الله يسلمك
- أنت من أين؟
- أنا من وهران لكن حاليا أنا بعين تموشنت
- خدمة جديدة؟
- لا راني Stage
- ليسانس؟
- لا ماستر
- و أنت؟
- خدمة جديدة
- واه
- واش هو موضوع نتاعك؟
- جامعية؟
- لا
- إذا، ما نقدرش نشرح لك على خاطر يجيك شويا صعب
- مستواك التعليمي؟
- BAC و 14 سنة و أنا نخدم في تعليم ومن بعد جيت هنا
- كنت في التعليم تقري و لا تخدمي إدارة ؟
- لا، كنت في الإدارة نخدم surveillant، أم أم.....
- جتي هنا كان عندك طموح؟
- لا، عيت من العمل في المجال التربوي وجيت هنا
- درتي امتحان توظيف باه دخلتي؟
- نعم، أم أم أم
- يعني درك راكي تتعلمي الخدمة؟
- نعم
- هنا مثلا شراكي دري؟، شفتك تسجلي في Registre
- هذا البريد الصادر ووصل البريد وكل شيء يسجل في هذا Registre
- ومن بعد نديره في Parapheur نسلمه للمبحوث(ب) يدخله للمبحوث(أ) للفحص

27/02/2024

12:30 - 9:30

المبحوث(ب):

المستوى التعليمي: جامعي

العمر: [50-65]

الجنس: أنثى

تقنية: ملاحظة مباشرة

موضوع المقابلة: خطاب مهني

- السلام عليكم، على ما أظن هذا الأرشيف
- السلام ورحمة الله، هذا هو بذات
- بغيتك تعرفيني على محتويات الأرشيف
- أرواح معايا هذه هي محتويات الأرشيف:
- العهدة: الفترة التي يقضيها رئيس م.ش.و وتعتبر فترة فعليه مدتها 05 سنوات.
- المداولات: مقرر الزيارات او الخارجات الميدانية يشمل على مسح لميدان الدراسة ومرفق بالأدلة والصور النتائج وتوصيات.
- دعوات: دعوات المتبادلة بين لجان المجلس او تكون إدارية بين الولاية و م.ش.و
- الهنئيات: تتمثل في تهاني الأعياد والمناسبات
- شكوى المواطنين والطعون: شكاوى تتضمن طلب خطي يتضمن انشغال المواطن مرفق بأدلة (صور- وثائق إثبات الوضعية)
- سجلات التدوين السنوي: تحتوي على سجلات البريد الوارد والصادر
- خطابات: مجموعة خطابات مطبوعة على شكل كتب تبعث إلى الولاية تم إلى م.ش.و وللحفظ وتضم خطابات رئيس الجمهورية
- المجالات: تشمل النشاط السنوي ل م.ش.و وهي متبادلة بين الولايات ومجالسها داخل التراب الوطني
- وثائق إدارية: تتضمن البريد الصادر -البريد الوارد
- لها نفس المنهجية لكن تختلف من حيث المضمون وهي أنواع نذكر منها:
- جداول إرسال
- برقية رسمية
- ورسائل إدارية

29/02/2024

4:01 - 9:30

المبحوث (أ)-المبحوث(ب)- المبحوث (ج)

العينة امبريقية

تقنية : الملاحظة المباشرة

موضوع المقابلة: زيارة ميدانية لمؤسسة تعليمية «مؤسسة ناشئة»

- خطاب تقديمي: التعريف بميدان الدراسة والإطارات كل بمهامه
- خطاب قرآني: تلاوة آيات من القرآن الحكيم
- خطاب التنصيب والالتزام: النشيد الوطني
- الخطاب العلمي الأكاديمي: يتضمن تقديم مخرجات ومدخلات المؤسسة التعليمية
- خطاب رسمي:
- المبحوث (أ): يتضمن تقييم مخرجات ومدخلات المؤسسة التعليمية ومساهمات الدولة في ترقياتها ومواكبة التطور وتكريس ثقافات مختلفة لترقيتها اجتماعيا واقتصاديا.
- المبحوث (أ): يتضمن التعريف بالمشاريع المنجزة وفق الالتزام 41 الذي يعمل على النهوض بالموارد البشرية والمادية التي تحقق الثروة الاقتصادية وخلق مناصب الشغل المساهمة في الانتعاش الاقتصادي الوطني والمحلي.
- المبحوث(أ): يتضمن إبراز دور الهيئات العليا المرافقة وعرض كل فرص التمويل المتاحة لأصحاب المشاريع في مجال الابتكار او المقاولاتي وهناك وسائل تمويل تتوافق مع طبيعة كل مشروع ومن أهدافنا تشجيع روح المقاولاتية داخل المؤسسات التعليمية الأكاديمية.
- الخطاب غير الرسمي:
- المبحوث (أ): بما انه لقاء تفاعلي أحل الكلمة وطرح الأسئلة المبحوثين(ج)
- المبحوث (ج): انشغال المبحوثين حول التمويل والأخبار المغلوطة المنتشرة عبر التواصل الاجتماعي.
- المبحوث (أ): نفي الأخبار المغلوطة وتقديم شرح تفصيل وتوجيه حول عمليات التمويل المرتبطة بشركات الناشئة.
- المبحوث (ج): انشغال المبحوثين حول عملية التكوين واستمرارية تدعيم المؤسسة التعليمية بعد التخرج.
- المبحوث (أ): تبديد الشكوك وطمأنة المبحوثين حول استمرارية دعم المؤسسة التعليمية بعد التخرج وشرح آليات التمويل الخاص بالنشاط المتعلق بالمشاريع.

اختتام اللقاء المبرمج بعرض الامتتان والشكر للمبجوثين (أ) وتكريم المشاريع الناجحة واخذ صور تذكارية

- مسح اجتماعي داخل المؤسسة التعليمية:
- استياء المبجوثين (ج) من الطبقية داخل المجتمع التعليمي
- المبجوثين (ج) تصریحهم باهتمام الحاضنات بالمشاريع الاقتصادية والتكنولوجية وإهمال أهمية المشاريع المتعلقة بالشعب الأخرى.
- المبجوثين (ج) التعبير عن مخاوفهم من اللجوء لعالم السوق وحرمانهم من دخول مجال التوظيف.
- المبجوثين(ج) التكوين بالحاضنة مضيعة الوقت لان أصحاب المشاريع والتمويل منتقین من بادئ الأمر وما تبقى شكلي فقط.
- المبجوثين (ج) مشروع المؤسسة الناشئة مشروع فاشل ليس له مستقبل وفكرة النهوض بالثروة الاقتصادية داخل مجتمع همه تسديد الجوع والسعي وراء لقمة العيش محال يحقق نجاح كبير. ملاحظات حول الزيارة الميدانية:
- لاحظنا أن المبجوثين(أ) مهتمين بالمشاريع التكنولوجية الاقتصادية من خلال الخرجة الميدانية. وانبهارهم بالطاقة الفكرية والقدرات الإبداعية في المجال التكنولوجي والإعلامي وامتيازهم بالروح الرياضية لتفعيل تفاعل المبجوث (ج).
- لاحظنا تجمعات المبجوثين(ب) المرافقين ومناقشة انشغالاتهم الشخصية والمهنية.
- لاحظنا أيضا أن القواعد والإجراءات الأمنية المتبعة في الخرجة الميدانية تمنع المبجوث (ج) من التقرب من الحقائق والتمثل أمام المعرفة الوجيهة الممنهجة لسير فعالية القرار 1275 وتجسيده على ارض الواقع تحت وحدة المجتمع المعرفي لنهوض بالثروة الاقتصادية.

النتائج الزيارة الميدانية:

- تركيز المبجوثين (أ) على دمج المبجوثين (ج) ودفعهم لعالم الأعمال طبقا لمادة 41 الصادرة عن السلطة العليا تحت شعار " الثروة الاقتصادية" بهدف إتمام الإصلاحات والانضمام لمجمع "بريكس".
- الطبقية التعليمية تعرقل سير النشاط الفعلي لقرار 1275 بتراجع المبجوثين (ج) ومخاوفهم للولوج لعالم العمل الحر وفقدانهم حضور العمل الوظيفي.

29/02/2024

3:00-4:01

المبحوث(ب):

المستوى التعليمي: جامعي

العمر: [65-50]

الجنس: أنثى

تقنية: ملاحظة مباشرة

موضوع المقابلة: خطاب مهني

تم مررت بالأرشيف بعد انتهاء الزيارة الميدانية لإتمام المقابلة موضوعها " مفهوم المداولة والوكالة ":

- جيتك اليوم باه تشرح لي ما معنى الوكالة و المداولة ؟

- معنى المداولة والوكالة صح شوف :

المداولة: مداولة يتجمع فيها أعضاء اللجان وكي تبلغ النصاب يعني العدد المناسب لبداية الجلسة. المجلس

التنفيذي يعلن بداية الجلسة كل واحد من رؤساء اللجان حسب اختصاصه يقرأ واش جاب من الميدان على

شكل مقرر تفصلي وفيها أيضا تصويت وتحرر المداولة تسجل في سجل خاص مرقم ومؤشر من طرف

رئيس المحكمة.

الوكالة: هو أي عضو ما يقدرش يحضر دورة من دورات يختار واحد من الأعضاء ليتوكل عليه أثناء

التصويت , والوكالة يكتبها ويوقعها في البلدية أو أي سلطة مؤهلة لتصديق والتوقيع

18/03/2024

4:00 - 12:37

المبحوث(أ) / المبحوث (ب)

العينة: العينة امبريقية

تقنية: الملاحظة المباشرة

موضوع المقابلة: اجتماع (حول مشكل الملف (x))

1. قاعة المداولة:

تتواجد بمقر الولاية وتتوفر على كل المتطلبات الضرورية (أدوات سمعية وبصرية وشاشة معلقة للعرض - منصة للإلقاء) - مزينة بأعلام وطنية - صور لرئيس الجمهورية.

2. العينة:

الإطارات - الأعضاء-مدراء - رؤساء.

3. جلسة العمل:

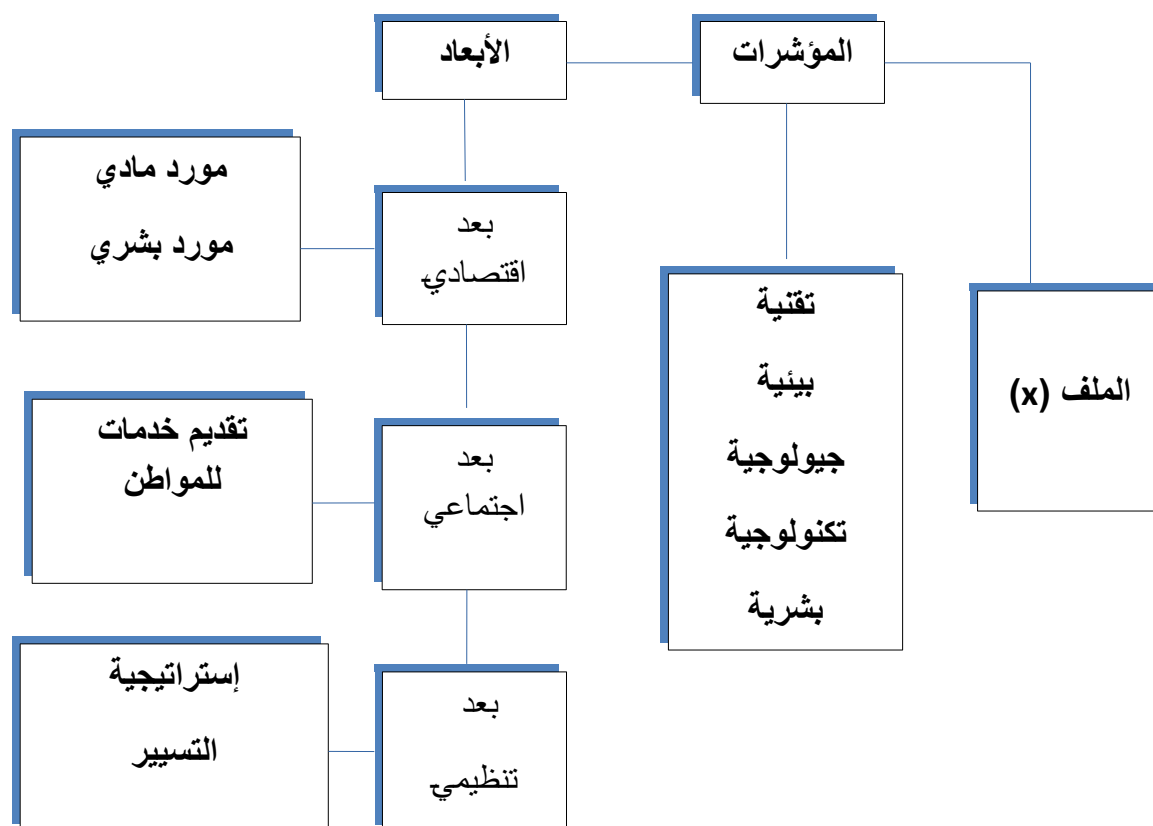
- منهجية العمل:

- 1- الإطارات افتتاح الجلسة وتقديم الكلمة لممثلي الملف(x)
- 2- الممثلة: عرض مفصل لدراسة الملف (x) [تاريخه-معطيات إحصائية-تحليل المعطيات في جداول إحصائية - نتائج]
- 3- الإطارات مناقشة العرض مع طرح الأسئلة وتقديم الكلمة للمدراء
- 4- المدراء الإجابة على الأسئلة
- 5- الإطارات تقديم الكلمة للأعضاء لطرح الأسئلة
- 6- الرؤساء الإجابة على الأسئلة
- 7- الإطارات الفصل في الانشغال وطلب إيجاد الحلول

- تمثيل الملاحظة في الجدول الآتي:

الرؤساء	المدراء	الأعضاء	الإطارات	
تقديم الأعذار تحميل المسؤولية لجهة أخرى	الدفاع عن برنامج التسيير والتوزيع	الاستياء من الوعد وغبن المواطن	تدخل لإيجاد الحلول وتوحيد الجهود لرفع الغبن عن المواطن	جلسة العمل

4. مخطط الدراسة الإجرائية



الشكل 04 : من إعداد الطالبة

المرووسين	الرؤساء
- الجماعة الضاغطة	- خطاب تحليلي وتقييمي
- أهداف مشتركة للفاعلين	- إيجاد الحلول وتكثيف الجهود
- وحدة الجماعة	- الالتزام والصرامة والشفافية

- النتائج الإجرائية :

تميزت جلسة العمل بالخطاب التفاهمي يتخلله قليل من الخطاب نو لهجة شديدة نتيجة تهاون المرؤوسين في الاعتماد على التواصل الشفاف والمنتظم اتجاه المواطنين حول تطور الوضعية واتخاذ التدابير الاستعجالية التي يتم تفعيلها لخدمة الصالح العام.

19/03/2024

12:30-5:00

العيثة امبريقية

المبحوث (أ) // المبحوث (ب)

التقنية: ملاحظة مباشرة

موضوع: دعوة حضور المجلس الولائي لتحليل واقع التنمية للملف (x)

العيثة:

إطارات - المدراء- أعضاء م.ش.و- أعضاء م.ش.ب-م.أ الإعلامية

العرض التقديمي:

- تقديم عرض مفصل حول واقع التنمية والمشاريع والبرامج المستفاد منها
- فسح المجال للمبحوثين (أ) كل حسب تخصصه وحسب البرامج المسجلة في قطاعه

العرض الاجرائي:

- المبحوث (أ):

يؤكد على أن جهود الدولة والإمكانيات المرصودة من شأنها خلق تنمية متوازية تتناسب وخصوصية هذه المنطقة

أسدى توجيهات بضرورة تسليم مختلف العمليات التنموية في أجالها المحددة مع مراعاة نوعية الأشغال

- المبحوث (أ):

مداخلة أشاد بها بجهود الجميع الهادفة للارتقاء بمناحي الحياة اليومية إلى مستوى ما يتطلع اليه سكان المنطقة

- نتائج العرض الاجرائي تشمل المقابلتين 07/08:

- وضع شبكة مراقبة بين الطرفين
- إيداع ملفات العمل لدى المبحوث (أ) اخر كل أسبوع للمراجعة والتفقد
- اجتماعات اضطرارية ومفاجئة لا رجاع المبحوث (ب) للعمل وتسريعه وكسر الروتين وتجمعات البيروقراطية التي لا تخدم التنمية
- خلق بؤادر الحراك المهني داخل المؤسسة الخدمائية مما يرفع وثيرة الإنتاج وزيادة الخبرات فما يخدم مصالح التنمية

19/03/2024

11:00-12:30

المبحوث (ب)

المستوى التعليمي : لم يصرح

العمر: [55-45]

العينة: الجنس: ذكر

التقنية: الملاحظة المباشرة

موضوع المقابلة: خطاب جانبي

- تعرفتي على النظام الداخلي للمجلس
- نعم تعرفه عليه
- تعرف بلي كايين اختلاف بين الرئيس والمرؤوس
- من أي ناحية ؟
- من ناحية النظام
- وضحي، كفاش ما فهمتش ؟
- شوفي يوجد اختلاف بين الرئيس و المرؤوس داخل م.ش.و مثال : إذا ارتكب احد الأعضاء المنتخبة خطأ تفرض عليه عقوبة وفق النظام الداخلي لل م.ش.و المصادق عليه، وهنا ماشي كيما القانون الوظيف العمومي.
- علاه؟
- علا خاطر إذا كان موظف من جهة وحدوخرة يكون خاضع للقانون الوظيف العمومي بصح إذا غلط عندنا نعاقيه حنا أي المجلس ما شي المصلحة نتاعه.

24/03/2024

11:45 – 1:30

المبحوث(أ)/ المبحوث (ب)

العينة امبريقية

التقنية: ملاحظة مباشرة

موضوع: متابعة لتحليل واقع التنمية للملف (x)

العينة:

إطارات – المدراء- أعضاء م.ش.و- أعضاء م.ش.ب-م.أ الإعلامية

العرض:

- تقديم عرض مفصل حول واقع التنمية والمشاريع والبرامج المستفاد منها
- فسح المجال للمبحوثين (أ) كل حسب تخصصه وحسب البرامج المسجلة في قطاعه

نتائج العرض:

- أسدى المبحوث (ب) بضرورة اعتماد تواصل ومتابعة ومعاينة يومية لورشات الإنجاز " مدونة مشاريع"

العرض الاجرائي:

المبحوث (أ):

- تحدد لنا مجموع المشاريع المدونة لقبول التسجيل وتسجلنا معظم الإجراءات **Les dépasse** حقوق التسجيل هذه الاقتراحات داخل الولاية ومن بعد نتفادوا كل الاقتراحات خارج هذه المدونة لكانت نهار الأول. وتكون هذه المدونة مطلعة. أيا غدوة تتلقى مع مواطنين طرحة لي مشكل وبعد تسجله هذه عملية خاطئة **ci ta dire** كي تسمعله ضيف رأيه في الحين.
- عرض مفصل للمشاريع
- تقديم عرض مفصل للمشاريع كل حسب تخصصه مع تقديم تبريرات مرفقة بأدلة إحصائية سنوية
- صرامة المبحوث(أ) حول طرح الملف (x) ...اليوم رانا 24 وإمكانيات البلدية كيانا ما كيناش وهذا يخص التجزينات كلها ماشي فرضية، سما المواطن نقول له قعد في دارك ولا واش **bonne** تتصل بكل هيئة معنية و **pas rappeur** كل هذه التجزعات، كفاش مانقدرش نسوها هاذي مشي هضرة مرتين وراك تكررهما. انت دير تقرير نناعك واتصالاتك بشأن التجزنة وقدم طلب نناعك أوه **ce n'est pas normale**.

توصيات تشمل المقابلتين 07/08:

- إمام الإطارات بكم من المعرفة المضبوطة نحو الملفات المدروسة
- طلب تدخل الأطراف أو إضافة الفاعلين الإداريين
- توسعة وإعادة تهيئة برنامج العمل مجهول المعرفة من طرف الإطارات
- الجندر يغطي مساحة ضعيفة في التفاعل الداخلي لعمل المشاريع
- سرعة التدخل والإصلاح وفق ما يتمشى مع واقع التنمية

28/03/2024

10:00-12:17

المبحوث (أ)

المستوى التعليمي: جامعي

العمر [50 - 69]

العينة: الجنس: ذكر

تقنية : الملاحظة المباشرة

الموضوع: شرح النظام الداخلي ل م.ش.و

كما فهمتكم عندنا فيقانون الولاية بالنسبة للمجالس عندنا 39 عضو، عندها 9 نناع لجان و 2 نناع

نواب الرئيس، هنا الاجتهاد كان باش نقص الضغط على بعض اللجانل عندهم une charge

كبيرة لجنة الفلاحة و لجنة الشؤون الاجتماعية و لجنة الصحة

قسمناها en deux لجنة الشؤون الاجتماعية معها لجنة الشبيبة و الرياضة جنبها و حطيناها

وحدها , لجنة الفلاحة والري والغابات والصيد البحري كانت معاها السياحة: خرجنا السياحة

والصناعة التقليدية درناها وحدها , وأيضا الصحة ونظافة و حماية البيئة , البيئة باه نعطوها

قيمة كبيرة خرجناها ودرنا لها لجنة وحدها , automatiquement, ولينا في 12 لجنة بدلا من

09, نواب الرئيس من المفروض عندنا 02 , حنا زدنا 02 , قل علاه زدنا زوج؟ علاه؟ حنا زدنا

02 وحذرين نقدرو نسموهم نواب شرفين:

- نائب الرئيس : واه نائب الرئيس عنده 02 نناع نواب

- هي من المفروض يكون واحد ولا اثنان؟ اثنان بل détachement و Salair نناعهم وكل شيء

وانتم اصفتم اثنان , واه حنا تفاهمنا زدنا زوج وهاو 02 غادي يكونا son détachement

غادي يخدمها نقول نائب شرفي بصح يخدم غيرهاك ...

- ما معنى détachement و son détachement ؟

- bon لعنده son détachement معناتها راه خدام مثلا معانا واحد مفتش في التعليم درناه

نائب شرفي

- آه، si attache يعني يكون عنده poste نناعه وهو ينتخب ويدخل ضمن اللجنة

- يدخل يتلبيرا من poste نناعه ويولي. مايقدرش يخدم 02 fonction؟

لا ما يقدرش ممنوع إما يكن منتخب ويقعد في ل poste نتاعه خدام وهنا يدي soi يكن منتخب وقاعد في Le poste نتاعه خدام وهنا يدي 1/2 intermitter نتاع واحد 13 دينار par moix باه تكوفريه بلي مراهش قادر يجي هنا يعني يقعد في خدمته كي نحتاجوه نبعث له invitation هادوا الأعضاء العاديين.

الأعضاء لعندهم détachement رؤساء اللجان 09 ماشي 12 على خاطر 03 لدرناهم son détachement مقابلين خدمتهم والمتقاعدين ولعندهم بزاف امور.

و02 نواب رئيس لخرين لدرناهم رئيسين ما عندهمش salaire يخلص غير 1/2 intermitter نتاع 13 دينار par moix يعتبر vous avait de l' augmentation مجرد عضو بصح حنا بموجب مداولة نردوه يا إما نائب رئيس شرفي ولا رئيس لجنة يعني نقدر ونقلوا شرفي . حنا علاه زدنا 02 علا خاطر علاه ؟ على خاطر درنا 12 لجنة قسمناهم على مجموعات مجموعات اي 03 نتاع لجان ثلاثة فثلاثة فثلاثة...

ونواب الرئيس دور نتاعهم يكن مشرف على اللجنة danc غادي يبقى عندنا نواب 04 كل واحد يولي مشرف على ثلاثة نتاع لجان معناه اي نشاط ديريه اللجنة بغا اجتماعات او خرجات ولا غادي دير برنامج عمل نتاعها يفوت عند مشرف نتاعه . حتى يشوفه المشرف ويصادق ويوقع عليه عاد هداك الأمر يتنفذ وكما ما يكنش المشرف ما يتنفذش هده وحدة ، زاوجة صاي نهار لي شافه يبدى في العمل نتاعها هو راه معاهم يحضرو الاجتماعات معاهم يحضر على قدر الامكان يحضر خرجات معاهم كذا على بيها حنا لو كان خلينا غير 02 نواب على 12 لجنة طيح La charge غادي تولى كبيرة عليه اي كبيرة على هذا النائب danc كي رديناها 04 نواب تولى ثلاثة ثلاثة ثلاثة تقاسم Les taches . اللجان المهمة لعندها خدمة كبيرة مثل لجنة الاقتصاد و المالية عندها وظيفة importante ، لجان شؤون الاجتماعية تانيك عندها بزاف وعلوم التربية والتعليم العالي وتكوين المهني هادوا قاع عطيناهم لنواب الرئيس لمنتدبين لعندهم détachement ، و par ce que علاه داك راه مطالب باه يكن كل يوم هنا من 8:00 نتاع الصباح كما الموظف . يعني يكن fixer كما الموظف يقعد حتى 4:00des foix وعادة كي تكن كاينة خدمة يزيد يقعد وهذا يخلص منا من عندنا، par contre لخرين كل واحد

خدمته مانقدرش كل يوم تجيبه par ce que حتى هو عنده خدمته هذا نائب النواب الشرفي عندنا واحد مفتش وعندنا واحد مفتش في الضرائب خطرات يجي وخطرات ينسق بين خدمته يدير تنسيق ويخلص 1/2 intermitter لقلنا عليها نتاع 13 دينار-قلت لي نتاع 13 دينار.

bonne- نعاود نوليك لجان لي من المفروض نديروها، نعاود نولولها لجنة تأديبية-لجنة تأديبية- هذه اللجنة بحكم قانون الولاية (المادة)- راه عندي قانون الولاية- واه راه عندك قانون الولاية إنشاء لجنة تنتخب من أعضاء م. ش. و. درلها رئيس بموجب مداولة على خاطر اقتراح مثلا نتاع ثلاثة ولا خمسة من الأعضاء ورئيس نتاعهم بموجب مداولة هنا جماعة ختارو بل ما يدير وهاش لكن لوكان كاين مشكل صرى وطلب الامر نديروها نديروها تقريبا عمرنا ما درنا هاش صاي قتلتي عمرنا ماد رناها - واه في المجالس لفاتوا عمرنا ماد رناها لجنة تأديبية . هذه consairnent شادرنا قاع .

- زدي شا نزيد نقولك؟

- انت تكلمي على النظام نقطة بنقطة: تكلمنا على لجان ونواب اللجان وزيد...
- هذوا التغييرات لزدناهم وكما تكلمت معاك خطري لفاتت وحد الحاجة لزدتها أنا تقدر تقول فرضتها مشي فرضتها قترحتها وافق عليها والجماعة تمشوا على خاطر النظام داخلي يصادق عليه رئيس المجلس - واه هدي قريتها في الجريدة الرسمية - نهار ليصادق على نواب الرئيس واللجان يصادق على النظام الداخلي bonne وحد المادة القانونية والله اعلم 13 ولا لتهظر على كيفية استدعاء أعضاء م. ش. و. لدورات يقولك يستدعيهم رئيس المجلس الشعبي الولائي ولا نائب نتاعه على الأقل 10 قبل الدورة وفي نفس الوقت يقلك يستدعيهم عن طريق بريد الكتروني بريد عادي si tadir مراسلة recommander avec acussi de réception يتحاسب بيها .حنا لحظنا في الآونة الأخيرة كاين مشكل نتاع توزيع البريد - قلت لي هذه - راني قلت لك هذه مشكلة نتاع توزيع البريد -استخدمت يعني التكنولوجيا ودروك - قلنا نستغل التكنولوجيا حتى هي فيها لقوله واقترحت أيضا يديروها par sms خطرات حتى les invitations لي كما هاك تجينا les invitations خطرات نسكاتها ونبعثها par email او réseaux socio كل واحد شا عنده واتساب-مسنجر-.....كل واحد شا عنده نحاول مثلا لوكان تشوف الهاتف تلقية معمر بهادوا les an voix لي نديرهم على سبيل المثال هنا.

نتعامل معهم بهذا الأسلوب *ci plus rapide est plus sur* اي ستعملنا التكنولوجيا في هذا *Domain* هذه قلتك هذا اقتراح نتاع أنا ولحقنا درناها كامادة في النظام الداخلي *bonne* هاذوا هما الاضافات . كايين *par mes* صوالح زدناهم مثلا قضية لكننت نهضر عليها دروك مشرف نتاع اللجنة هادي القانون لي مهضرش عليها حنا درناها كل نائب رئيس درتله نتاع لجان هو لمشرف عليهم فنشاط نتاعهم فلبير وغرام ليديروهم قاع فلبرامج حتى التقارير ليديروها باش يديروها في دورات تقارير هو يكن عنده لمسة نتاعه يقرى تقرير معهم ويعاود يراجعه يعاود إلى آخره هذه تانيك تقدرى تقول زدناها في النظام الداخلي.الإضافة لزدناها أيضا قضية الغيابات القانون واضح يقل ثلاثة غيابات في السنة متتالية وحدة مور وحدة لهداك لتغيب بموجب مداولة صاي يقصى من المجلس . وهذا تانيك حاولنا نحلوها *a mes calment* صرتلنا خطرة مع واحد وين تغيب أنا عنده ظروف خاصة تغيب بدون مبرر على خاطر لي يتغيب عنده *deux cas sois* يبعثلنا « *congé maladie* justification ولا *procuration* لوحد من زملاء نتاوعه قانون يقول بلي عضو المجلس مايكنش عنده كثر من *deux procuration* خص تكن *procuration* وحدة زوج كثر ماينجمش *bonne* يقدر يدير وحدة هذا السيد إذا تغيب – سما ما يقدرش يدير أكثر من وكالة وحدة لوكان يدير وكالتين شايدير – لا ما يقدرش – يقصى- لا راييس ما يسنيلهش أصلا مايسنيلهش على خاطر الوكالة يسنيها الراييس لوكان يديرها في البلدية وعاود يديرها هنا وما فيهاش تأشيرة نتاع راييس ماتمشاش . راييس كي يشوفه داير زوج أصل مايشوفش فيها *donc* هذا تغيب ثلاثة نتاع الغيابات محاط *justification* ولا *procuration* عاودنا لغيناله – تسوية الوضعية- وبحثنا شويا لقينا بل عنده مرض كان *opérer* وكاين شويا تهاون من جهته في الحقيقة وبكل صراحة المهم لميناها جابلنا *dossier médicale* صاي هديك نتاع ثلاث غيابات متتالية مابقاتلهش راحت *ce qui fait* بها قدينا – بها يعني قدرة تكوفروه- على خاطر ثلاث غيابات متتالية وحدة فيها *malgré* في المداولات غايب بدون عدربصح حطينا *dossier médicale en retard* و *justifia* بل السيد ما كانش غايب بدون عدركان غايب بعدرباش هكذا قدرنا نسوها *a mes calment* ونحوس نسوها دائما *à mes calment* خير من الإجراءات القانونية والإدارية.

- ما نيش عارف زيدي كاش سوال حابة طرحه عليا طرحه؟

normalement- كان خاصني شرح النظام الداخلي فقط.

-كما قلتك هي 90% او أكثر قانون الولاية وزدنا عليه هذه الاضافات القليلة او الصغيرة التي نحتاجها

ترخيص إجراء التربص

وهران في: 2024/01/07

اللقب: الحاج علي

الاسم: شريفة

العنوان: 01 شارع ذهبية ابراهيم مرفال

رقم الهاتف:

الى

رئيس مجلس الشعبي الولائي

ولاية عين تموشنت

الموضوع: طلب تربص " إجراء بحث ميداني "

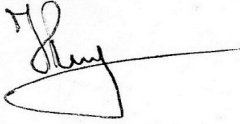
- لي الشرف العظيم أن أتقدم إلى سيادتكم الموقرة بطلبي هذا المتمثل في طلب
التربص بمجلس الشعبي الولائي "ولاية عين تموشنت".

وعليه طلبي هذا المرفق بترخيص إجراء بحث ميداني و convention de
stageالموقع من طرف رئيس قسم علم الاجتماع و الانتربولوجيا بجامعة وهران
- 2 - محمد بن أحمد. تخصص ماستر 2 علم اجتماع التنظيم والعمل .

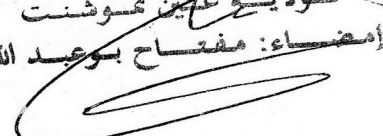

و أخيرا سيادة الرئيس تقبل مني فائق الاحترام و التقدير وشكرا

المعني بالأمر

الحاج علي شريفة



مستبول
رئيس المجلس الشعبي الولائي
ولاية عين تموشنت
إمضاء: مفتاح بوعيد الله



ترخيص بإجراء بحث ميداني

أنا الموقع أسفله السيد رئيس قسم علم الاجتماع والأنثروبولوجيا- كلية العلوم الإجتماعية

- جامعة وهران 2- محمد بن أحمد

يشرفني أن أطلب من سيادتكم أن تمنحوا

الطالب (ة) : الحاج علي شريفية
 المولودة (ة) : 1981/11/29 ب. وهران
 المسجل في: UN31022023181837056721

برسم السنة الجامعية: 2024/2023

الحامل (ة) بطاقة التعريف الوطنية رقم : 139811110158340002

بتاريخ : 2016 03 28

باجراء بحث ميداني حول : انتاج الخطاب المهني بين الرؤساء والمرؤوسين :
 ب : المجلس الشعبي التوضيحي لمدة : شهرين
 تحت إشراف الاستاذ (ة) : و. د. ج. د.

يرجى من الهيئات المعنية تسهيل مهمة الطالب (ة) في هذا البحث التكويني فيما يهم الحصول على المعطيات المتصلة بموضوع بحثه والإستفادة من الخدمات التوثيقية المتوفرة لديكم في إطار تحضير رسالته(ها) لنيل شهادة الليسانس و ماستر في علم الاجتماع .

حرر بوهان يوم : 2023/12/20

رئيس قسم علم الاجتماع والأنثروبولوجيا
 جامعة وهران 2
 (Signature and stamp)

أستاذ المشرف على البحث

د. بداش وردك
 (Signature)

Es-Senia le :

CONVENTION DE STAGE

Entre :

L'Université d'Oran, faculté des sciences sociale ayant siège à Es-Senia, campus Taleb Mourad, représenté par le chef de département de sociologie

Ci-après désigné par l'Université.

D'une part,

Et

L'entreprise... *L'A.P.W. A.Témouchent*... dont le siège social est

Sis... *Aïn Témouchent*... représentée par

Monsieur... *MEFTAH Bouabellah*... *président*...

D'autre part,

Il a été convenu ce qui suit :

ARTICLE/1 :

La présente convention a pour objet l'organisation du stage pratique de l'étudiant(e) en

Master de sociologie de travail

Mr (Melle) : *Ed. hadj - Ali Chérifa*.....

En conformité avec le programme et le plan des études de spécialité de sociologie d'organisation et travail.

ARTICLE/2 :

Le stage pratique a pour but d'assurer l'application de l'enseignement donné au département conformément aux programmes et plan des études de la spécialité de l'étudiant(e) *El hadj - Ali Cherifa*

ARTICLE/3 :

Le programme de stage pratique établi par le département de sociologie et contrôler conjointement des son exécution par le département et l'entreprise, est joint à la présente Convention dont il fait partie intégrante.

ARTICLE/4 :

Le stage pratique se déroule du *1.1.02/2022* au *2.8/03/2024* inclus.

ARTICLE/5 :

L'entreprise s'engage à désigner la personne chargée de l'encadrement de l'étudiant(e) au sein de l'organisation. Cette dernière est tenue d'apporter tout le concours nécessaire à la bonne exécution du programme du stage pratique

ARTICLE/6 :

Durant la période du stage pratique, l'entreprise n'est pas tenue d'assurer l'hébergement, le transport et la restauration de l'étudiant (e), toutefois elle doit lui permettre de bénéficier de la restauration (si cela est possible) selon le tarif en vigueur.

ARTICLE/7 :

Durant la période du stage pratique le travail de l'étudiant (e) doit être suivi dans la mesure du possible par un cadre de l'entreprise en collaboration avec un enseignant désigner par le département de sociologie.

ARTICLE/8 :

Durant la période du stage pratique. L'étudiant (e) est soumis (e) aux mêmes obligations que l'ensemble du personnel de l'entreprise telles qu'elles sont définies dans son règlement intérieur. A cet effet, l'entreprise devra porter à la connaissance de l'étudiant(e), dès son arrivée sur le lieu de stage, l'ensemble des disposition du règlement intérieur et des consignes d'hygiène et de sécurité en cours.

ARTICLE/9 :

En cas d'infraction aux dispositions du règlement intérieur de l'entreprise par l'étudiant (e), celle-ci peut lui adresser un avertissement que sera communiqué immédiatement au département de sociologie.

ARTICLE/10 :

En cas d'accident survenu à l'étudiant (e), soit au cours du trajet jusqu' à son lieu d'affectation, soit au cours de son stage, soit au cours de lieu d'affectation, l'entreprise demeure dégagée de toute responsabilité. L'étudiant dans de cas pareil et couvert par le contrat d'assurance prépayé par l'Université pour l'ensemble de ses étudiants

ARTICLE/11 :

L'entreprise prendra les dispositions nécessaires pour protéger l'étudiant (e) contre tous risques ou accidents du travail, en particulier elle veillera à l'application des mesures d'hygiène et de sécurité afférentes aux postes de travail ou l'étudiant(e) aura été affecté(e) .

ARTICLE/12 :

L'entreprise s'engage à remettre au département, dans les quinze jours qui suivent la fin du stage pratique, sont appréciation et sa notation sur le déroulement et le résultat du stage pratique de l'étudiant(e). A cet effet, le département de sociologie remettra à l'entreprise des feuilles de notation de l'étudiant(e) qui seront établies par celle-ci en deux exemplaires dont l'un sera transmis au département, et l'autre conservé par l'entreprise.

ARTICLE/13 :

Cet accord est valable pour une durée de six mois, à compter du 12/02/2024

Et relatif au stage de l'étudiant (es) : Mr El hadj Ali
Cherifa

LE DIRECTEUR GENERAL DE L'ENTREPRISE

P/APW

المجلس الشعبي الولائي
لولاية عين قوشنت
منضياء: مفتاح وعبد الله



د. بن عاشور سالم
جامعة وهران
كلية الاجتماع
LE CHÉF DE DÉPARTEMENT

وهران في:/...../.....

قسم: علم الاجتماع والأنثروبولوجيا
تخصص: علم اجتماع التنظيم والعمل 27 ماي 2024

استمارة تقييم التريص

استنادا إلى استمارة التقييم الممنوحة للطالب (ة):

- الاسم واللقب: الحاج علي شريف

من قبل المؤسسة أو الهيئة: قسم علم الاجتماع والأنثروبولوجيا.....

المسجل (ة) في السنة الثانية ماستر 1: 21.67053718183182023103103 UN، شعبة علم

الاجتماع، تخصص: علم اجتماع التنظيم والعمل

- و بعد انتهاء مدة التريص الذي قام (ت) به الطالب (ة) الحاج علي شريف،

بمؤسسة: المعهد الوطني للدراسات والبحوث الاجتماعية تحت إشراف (المسؤول بالمؤسسة):

الاسم واللقب: الصفة: هادج عبد الوهاب

الإمضاء:

بغرض التأكد من استيفاء العمل للمعايير العلمية والمنهجية الجاري بها العمل.

تقرر منح الطالب (ة) علامة 17/20

• ملاحظة: الأمانة الطلبة تضمنت حقوق الامتحان والدراسات
قابلية الخلق والبداهة والابتكار
حيزا تساهمنا لها بالوعي

رئيس قسم علم الاجتماع والأنثروبولوجيا:

د. بن عاشور سالم
رئيس قسم الاجتماع
و الأنثروبولوجيا

اسم ولقب وإمضاء المشرف بالمؤسسة:

رئيس المجلس العلمي
الولاية عين قور
إمضاء: مفتاح بوعبد

