



الجمهورية الجزائرية الديمقراطية الشعبية

وزارة التعليم العالي والبحث العلمي

جامعة وهران 02- محمد بن احمد

كلية علوم الأرض والكون

قسم جغرافيا وتهيئة الإقليم

مذكرة التخرج

لنيل شهادة ماستر -2- في الجغرافيا وتهيئة الإقليم

تخصص: تسيير الأخطار وأمن المدن

بعنوان:

مخطط النجدة لولاية وهران

من إعداد الطلبة:

- بوشيخي أحمد
- صالح محمد

لجنة المناقشة :

الأستاذ علال نذير

رئيس اللجنة:

الأستاذة قورين فريدة

المتحن:

الأستاذ بلماحي نذير

المشرف:



شكر و عرفان

الشكر الى المولى سبحانه وتعالى ان يكمل هذا العمل بالنجاح والقبول من جانب
أعضاء المناقشة المرجلين

الشكر الناس الي استادي المشرف على هذه المذكرة السيدة ثورين فريدة التي
كانت توجه صائد في كل معانات وكانت لي سنداً معنوياً وكانت خير مشرف
الى كل من ساعدنا من قريب أو بعيد

الى كل لجنة المناقشة ماني التقدير و الاحترام

الإهداء

قال عز وجل: "وقضى ربك ألا تعبدوا إلا إياه وبالوالدين إحسانا"

اهدي ثمرة العمل والعناء الى الوالدين الكرمين وخاصة امي و المشرفة على حياتي رمز الحنان والعطاء التي شفت من اجل تعليمي والتي منها تعلمت الصعود مهما كانت الصعوبات

الى كل عائلة بوشيخي وخاصة اخوتي، الى اعز أصدقائي ،

الى كل زملائي ورسلائي و خاصة تخصص تسيير الأخطار — قسم الجغرافية وتهيئة الإقليم وخاصة زميلي جادواجي الحاج.

• المقدمة:

في إطار التقدم والتطور التكنولوجي وتطور المدن و المجتمعات تسعى الدول والشعوب عامنا وفي كل بقاع العالم الى مستقبل زاهر ونحو التطور للأفضل ، لكن تصدم بواقع الكوارث الطبيعية التي تعرقل هذا التطور والنمر العلمي والاجتماعي وهذا يعود إلىالعلاقة بين الكارثة و المجتمعات.

والجزائر كاغلب دول العالم تعاني من هذه الكوارث و عواقبها ويعود ذلك للتضاريس التي جعلتها ذات هشاشة وحساسية كبيرة ، وهذا ما رأيناه في السنوات الماضية و كرونولوجيا الكوارث في الجزائر التي برهنت عن هشاشة الإجراءات الوقائية المنتهجة ، كما برهننا كذلك على ضعف الجاهزية لمواجهة الأخطار الطبيعية والعمل في ظروف استثنائية.

و في هذا الاطار سعت الدولة الجزائرية الى مواجهة هذه الأخطار المختلفة بسن قوانين من أجل الوقاية من الخطر قبل، أثناء وبعد حدوثه وكانت أول هذه القوانين : المرسوم 85-231 و 85-232 المؤرخ في 25 أوت 1985 المتعلق بتنظيم الإسعافات والتدخلات في حالة وقوع كارثة، القانون 2004 المؤرخ 25 ديسمبر 2004 المتعلق بالوقاية من الأخطار الكبرى وتسيير الكوارث في إطار التنمية المستدامة ، حتى نصل إلى آخر التعديلات والقوانين إلى المرسوم التنفيذي رقم 19 / 59 المؤرخ في 02 فيفري 2019 يحدد كفيات إعداد المخططات تنظيم النجدة وتسييرها.

و ولاية وهران كمعظم ولايات الجزائر المعرضة للأخطار ملزمة بهذه القوانين حيث يفرض عليها المشرع الجزائري إعداد مخطط تنظيم النجدة الولائي الخاص بها للحد او الوقاية من هذه المخاطر.

• الإشكالية:

تعد الأخطار الطبيعية والعوامل المسببة لها من الأمور التي بانت شديدة التعقيد لدرجة يصعب تصنيفها ، بحيث هناك التأثير المفاجئ لأنواع من الأخطار الطبيعية والتأثير البطيء لأنواع أخرى منها، الأول يحدث خلال ثواني كالزلازل أو خلال دقائق كالعواصف أو الفيضانات بينما بعض الأخطار تدوم شهور .

لذا وفي إطار الحماية من هذه الأخطار يجب الاستعداد له بكل الوسائل سواء للحماية منها أو الوقاية أو حتى تجنبها وذلك بتجنيد كافة الامكانيات و الوسائل.

وعليه نطرح الإشكال التالي:

- ما هي الوسائل التي تعيننا خسائر فادحة خصوصا في منطقة الدراسة وهران؟
- كيف و ما مدى جاهزية المؤسسات والأفراد لمواجهة هذه الأخطار ؟
- ما مدى فاعلية مخطط الإنقاذ في إطار الولاية ؟
- ما هو دور المؤسسات في تسيير الكارثة في إطار مخطط الإنقاذ والحماية المدنية كمثل ؟

• أهداف الدراسة:

تهدف الدراسة إلى معرفة الأخطار كمفاهيم و كيف ومدى فعالية تصنيفها و جاهزية الدولة الجزائرية لمواجهة المخاطر الكبرى في إطار اقليمها والوقوف على جاهزية مخطط الإنقاذ لتسيير مختلف الكوارث في مختلف الولايات بتنوعها الجغرافي والعمراني ومشاركة مختلف المؤسسات الفاعلة.

• دوافع اختيار الموضوع:

- التعريف بالكوارث الطبيعية وإبراز أسبابها وأنواعها ومدى تأثيرها وطرق الوقاية منها .
- الوقوف جاهزية المؤسسات والأفراد لمواجهة هذه الأخطار.
- أهمية مخطط تنظيم النجدة في تسيير الكوارث.

الفصل الاول : مفاهيم عامة حول منطقة الدراسة وهران

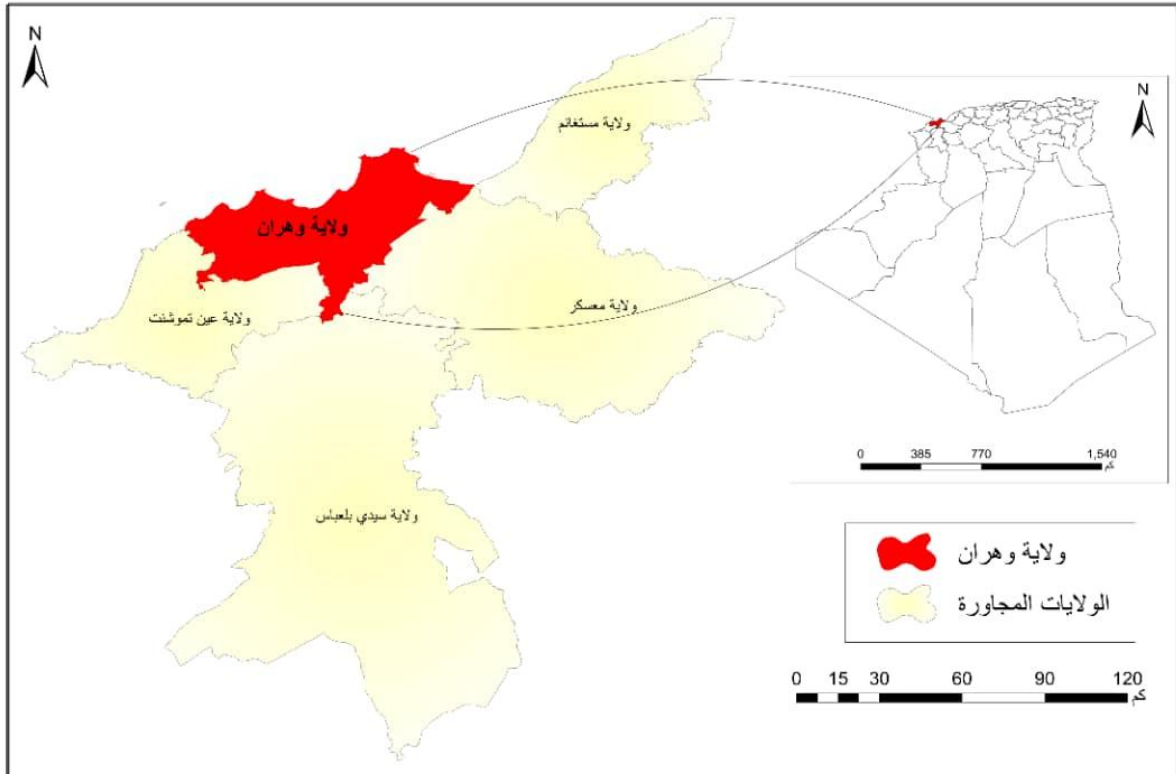
دراسة تحليلية لمدينة وهران:

• مقدمة:

يقدم هذا الجزء نظرة عامة حول مجموعة وهران من أجل تحديد خصائص مساحتها وتطورها وإمكاناتها واحتياجاتها.

ستقدم هذه الخطوة عرضاً علمياً على المجموعة لفهم طريقة الفضاء الحضري لمدينة وهران ، وأشكال الانتشار ومحتوياتها . ازدهرت وهران في مساحة صعبة للتغلب عليها. تتميز المجموعة الوهرانية بالتعقيد الكبير لمنظمتها المادية، بالإضافة إلى التغييرات الاجتماعية التي وضعت تطورها في لحظات مختلفة من تاريخها. هذه التطورات الاجتماعية المكانية لها آثار على الحياة الحضرية. حيث تطورت هذه المجموعة ، في العقود الثلاثة الماضية، تطور كبير ، مما ولد تكوين حضري جديد. وتغطي الآن مساحة إجمالية قدرها 278.02 كيلومتر مربع أو 13.15% من الولاية، البالغ عدد سكانها 1064.400 نسمة 131 ، تمثل 73.24% من الولاية مع كثافة متوسطة قدرها 3828 نسمة/كلم.

• الخريطة رقم 01: تمثل الحدود الإقليمية لولاية وهران.



المصدر: إعداد الطالب.

1-موقع وهران:

تحتل ولاية وهران لوحة على قلب غرب الجزائر على حافة الشاطئ الجنوبي الحوض الجزائر بروفنسي Provençal ، وهي تقع في شمال غرب الجزائر على بعد 432 كم غرب العاصمة الجزائر . تقع المدينة في الجزء السفلي من الخليج المفتوح إلى الشمال في خليج و يسيطر على الجهة الغربية جبل مرجاجو الذي يصل ارتفاعه إلى 429 متر من قبل هضبة مولاي عبد القادر الجيلاني ويحدها في الجنوب الغربي سبخة وهران الكبيرة Sebkhة على حدود إقليمية وتم تحديدها بموجب القانون رقم 84/09 من 04 فبراير 1984 بشأن التنظيم الإقليمي على النحو التالي:

-الشمال البحر الأبيض المتوسط

الجنوب الشرقي من قبل ولاية معسكر

الغرب من قبل ولاية عين تيموشنت.

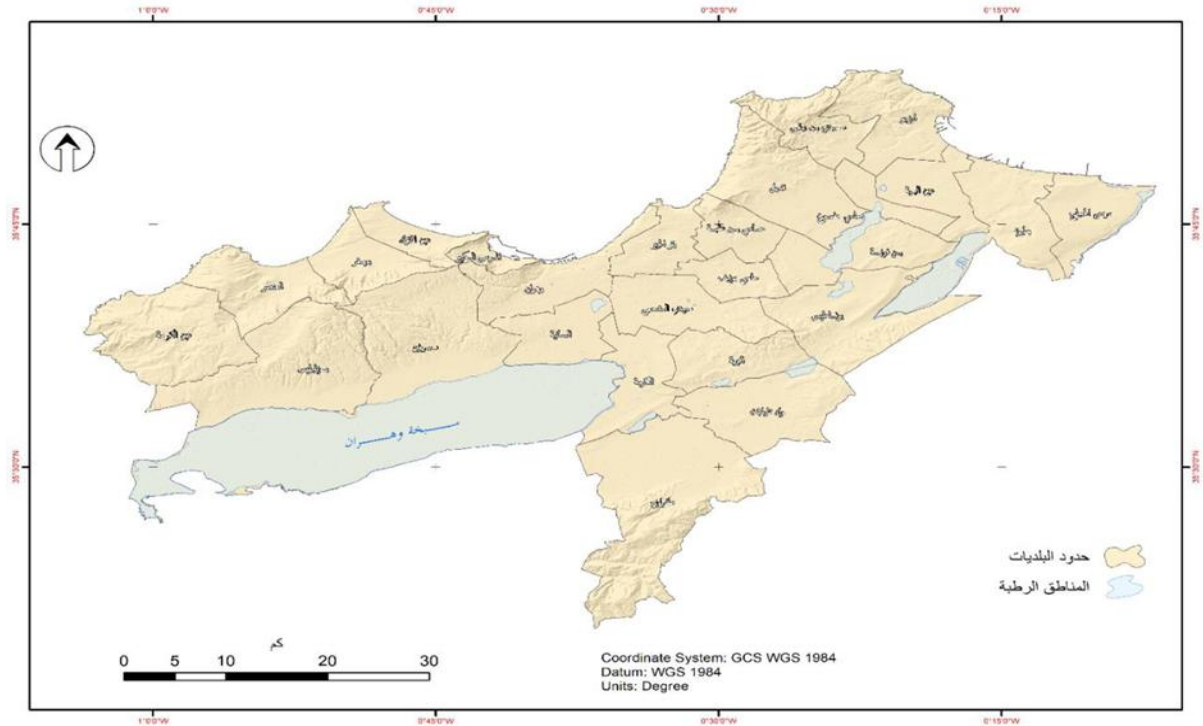
-الشرق من قبل ولاية من مستغانم.

الجنوب من قبل ولاية سيدي بلعباس.

2-الاطراف المحيطة بتجمع وهران مباشرة:

تتكون ولاية وهران إدارياً من 26 بلدية و 09 دوائر ، تبلغ مساحة الولاية 2،114 كيلومتر مربع، وتتكون من أربعة (04) مجموعات، وتحتل وهران والسينية وسيدي شحمي وبيير الجير مساحة 278.02 كيلومتر مربع، أي %13.15 من مثيلتها في الولاية وعدد سكانها 1.064.400 نسمة ، وتمثل %73.24 من الولاية بمتوسط كثافة 3828 نسمة / كم

• الخريطة رقم 02: تمثل المجموعة الإقليمية و الضواحي المباشرة لولاية وهران.



المصدر: إعداد الطالب.

3-نبذة تاريخية عن مجوعة وهران:

مجوعة وهران التابعة لولايتها تتواجد في الغرب الجزائري وعاصمتها هي مدينة (بلدية) وهران. تحدها كل من مستغانم شرقا و معسكر من الجنوب الشرقي، و سيدي بلعباس من الجنوب الغربي و ولاية عين تموشنت غربا. تتربع على مساحة مقدرة بـ 2121 كم بعدد سكاني يقدر بـ 1454078 نسمة سنة 2008133. تقع ولاية وهران في غرب الجزائر وتتنحصر بين خطي طول 0 و 2 إلى غربه و خطي عرض 35 و 36 شمال خط الاستواء كانت في مطلع العصر الحديث تتربع على مساحة واسعة خلال حكم العثماني بالجزائر وتسمى بايلك الغرب حيث تمتد من شرق مدينة الشلف (الأصنام سابقا) إلى حدود المغرب الأقصى غربا و إلى أقاصي الصحراء جنوبا و تقلصت جنوبا في فترة الاحتلال الفرنسي إلى حدود منطقة الساورة.

أثناء فترة الاستعمار الفرنسي كانت عمالة (ولاية) وهران تضم جزءا كبيرا من الغرب الجزائري. و بعد استئقال الجزائر أصبحت مقسمة إلى 15 عمادة ولاية. في سنة 1974 تم استحداث تقسيمات جديدة مع تغيير التسمية من عمالة إلى ولاية و استقر عددها حتى سنة 1983 على 31 ولاية وفي سنة 1984، تم استحداث 16 ولاية جديدة (من - 32 البيض إلى 48- غليزان) مع احتفاظ الولايات القديمة بتقريهما

السابق المستعمل حتى سنة 1983م) مع كل تقسيم جديد كانت مساحة ولاية وهران تتقلص لفائدة ولايات جديدة حتى بلغت ما هي عليه اليوم. أما فيما يخص بلدية وهران والتي هي ميدان الدراسة فهي تقع على خليج وهران في غرب البحر الأبيض المتوسط، ظلت بلدية وهران منذ عقود عديدة و لا تزال مركزا اقتصاديا وميناء بحريا هاما.

يحدها خليج مفتوحة من الشمال و جبل مرجاجو وهضبة مولاي عبد القادر الكيلاني غربا، و من الجنوب السانية و من الشرق كل من بلدية بئر الجير و سيدي الشحمي، يقع تجمع المدينة (بلدية) على ضفتي خور وادي الرحي و المسمى الآن وادي رأس العين. بلغ عدد سكان البلدية 852000 نسمة خلال سنة 2009.

5-الموقع و المساحة:

تقع في شمال غرب الجزائر على بعد 432 كيلومترا عن الجزائر العاصمة. مساحتها 2.121 كيلومتر مربع. مطلة على خليج وهران في غرب البحر الأبيض المتوسط، ظلت المدينة منذ عقود عديدة و لا تزال مركزا اقتصاديا وميناء بحرنا هاما ، ويحدها من الشمال خليج مفتوح و من الغرب جبل مرجاجو (420 متر) وهضبة مولاي عبد القادر الكيلاني ويقع تجمع المدينة على ضفتي خور وادي الرحي (جمع حى) المسمى الآن وادي رأس العين.

6-السكان:

بلغ عدد سكان البلدية 852,000 نسمة في عام 2009 في حين يبلغ عدد السكان في سنة 2019 1:468,642 نسمة.

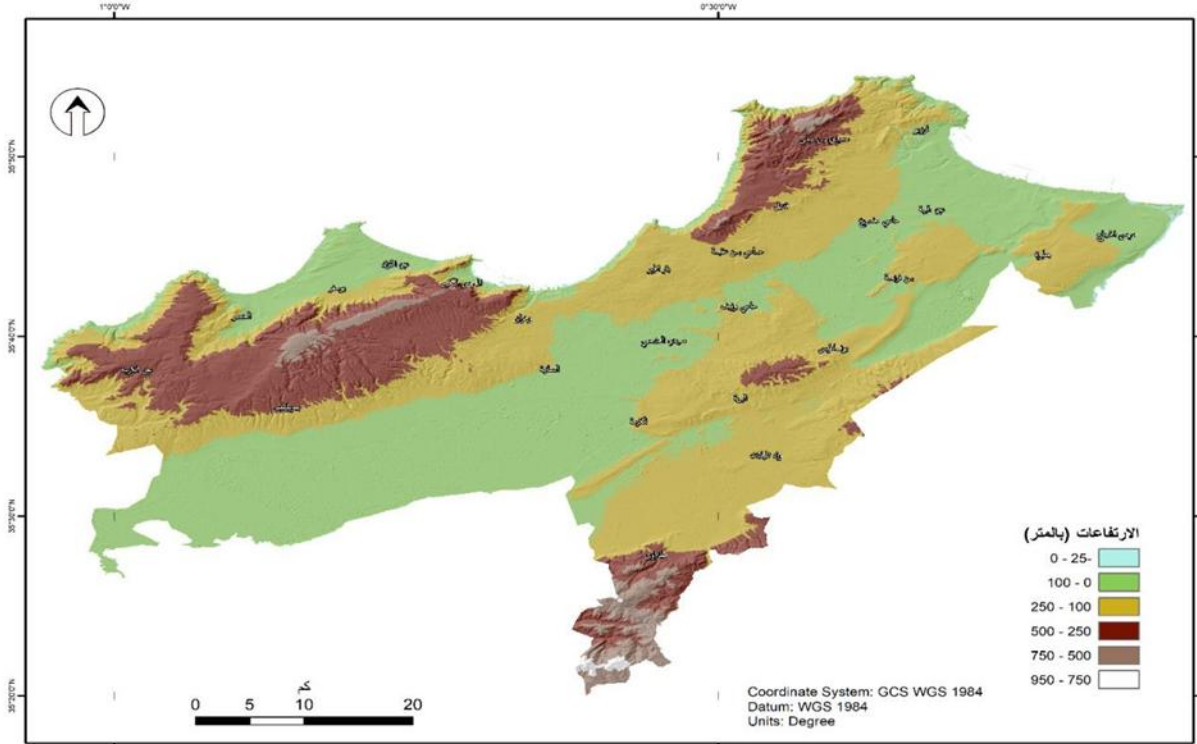
تقع مدينة وهران في دولة الجزائر العربية، وتحديداً في المنطقة الشمالية الغربية من البلاد، حيث تبعد أكثر من أربعمئة كيلومتر تقريباً إلى الغرب من مدينة الجزائر العاصمة، كما أنها تقع على الشريط الساحلي المطل على مياه البحر الأبيض المتوسط وهي فضلاً عن ذلك قريبة من عند من المدن الجزائرية الهامة؛ كسيدي بلعباس وسعيدة، إلى جانب قربها من الحدود المغربية الجزائرية.

7-الجغرافية والسكان:

تحتل وهران المرتبة الثانية من حيث المساحة من بين المدن الجزائرية، إذ تبلغ مساحة أراضيها 2.121 كم، وتقع فلكياً على خط طول 0.63306 درجة شرق خط جرينتش، وعلى دائرة عرض 35.69694 درجة شمال الاستواء، وتقع جغرافيا في الجهة الشمالية الغربية من الجزائر، ويحدها كل من هضبة مولاي عبد القادر الكيلاني، والبحر الأبيض المتوسط، وخليج مفتوحة، وجبل مرجاجو،

وسبخة الملحية وخليج وهران، أما مناخها فهو مناخ متوسطي معتدل مشرق في فصل الشتاء، وجات في فصل الصيف. أما من الناحية السكانية فحسب إحصائيات عام 2010م بلغ عدد سكانها 852.576 ألف نسمة، ويتكون المجتمع السكاني فيها من مجموعة من الأعراق كالشركيين الأوسطيين، والأوربيين، واللبريين، وسكان جنوب الصحراء.

خريطة رقم 03 : خريطة طوبوغرافية لمدينة وهران.

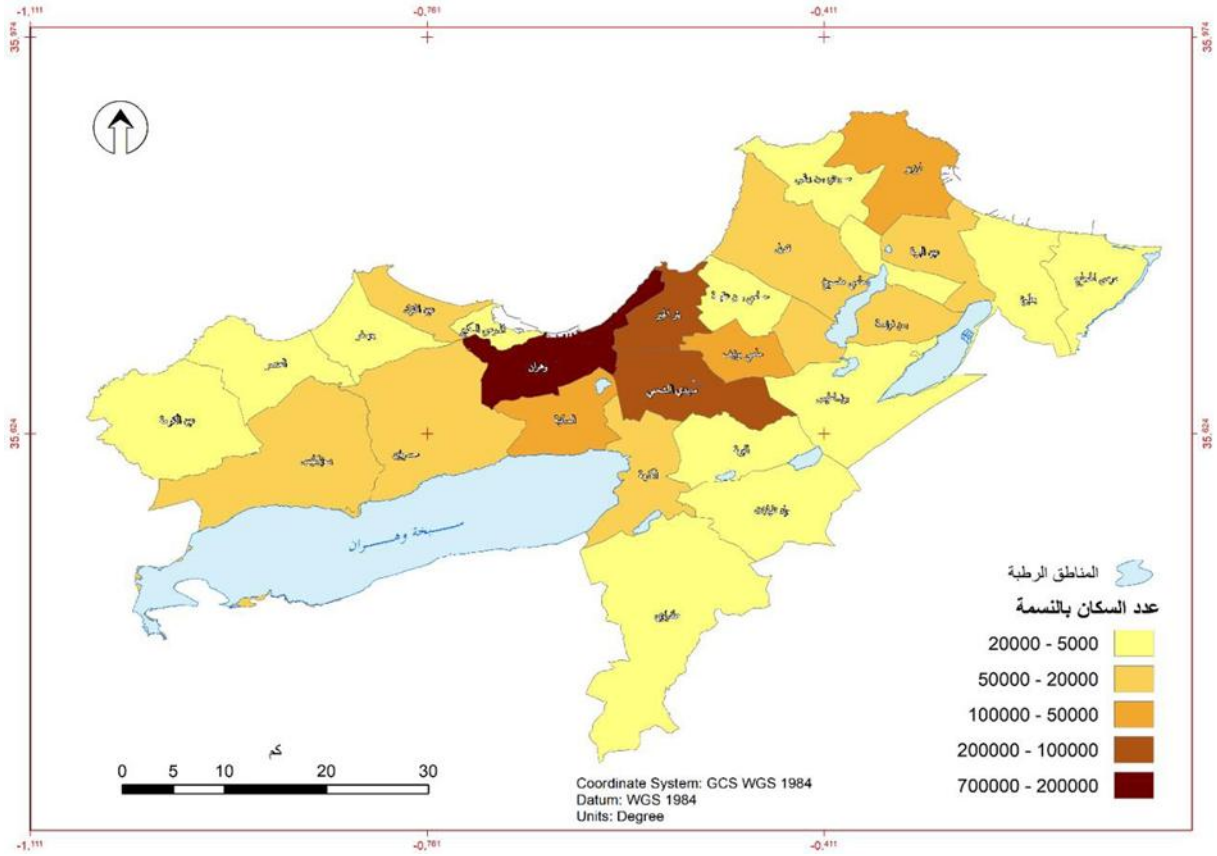


المصدر: إعداد الطالب.

9-تطور سكان مجتمعات وهران:

غداة الاستعمار الفرنسي كان هناك بالكاد 18000 نسمة في وهران وضواحيها، ولا يبدو أن المدينة قد اجتذبت أكثر من 30000 شخص أوروبي قارب عند سكان وهران ضعف هذا الرقم فقط بعد 50 عاما من وصول الفرنسيين بعد أقل من 70 سنة من بداية الاستعمار تجاوز عدد سكان وهران 100000 نسمة. لتصبح المدينة الفرنسية الخامسة. في أوائل القرن العشرين أصبحت واحدة من المدن الرئيسية في المغرب العربي و فاق عدد سكانها بانتظام المليون نسمة داخل تجمعها الحضري.

• الخريطة رقم 04: التوزيع السكاني لمدينة وهران.



المصدر: إعداد الطالب.

ولاية وهران هي واحدة من الولايات الجزائرية الكبرى، وتتمتع بتوزيع سكاني متنوع. ومع ذلك، فإن التوزيع السكاني قد يختلف بين المناطق الحضرية والريفية.

المناطق الحضرية تركز الكثير من السكان في وهران في المناطق الحضرية المركزية. المدينة الرئيسية وهران هي المركز الحضري الأكبر وتعد واحدة من أهم المدن في الجزائر. تضم وهران أحياء سكنية متنوعة ومناطق تجارية وصناعية وخدمية.

المناطق الساحلية وهران تقع على الساحل الجزائري، وتحظى بشواطئ جميلة ومناطق سياحية. يتجمع العديد من السكان في المناطق الساحلية للاستمتاع بالبيئة البحرية والأنشطة السياحية والترفيهية.

المناطق الريفية وهران تحتوي على مناطق ريفية وقرى في جوارها تعيش في هذه المناطق 3.

مجتمعات تعتمد في الغالب على الزراعة والتربية. وتوفر هذه المناطق أيضا مساحات طبيعية خلابة. ومناظر جبلية تجذب السياح والزوار.

يجب ملاحظة أن التوزيع السكاني قد يتغير على مر الزمن بناءً على التطور الاقتصادي والاجتماعي والبنية التحتية في المنطقة. لذا، قد تحتاج إلى مصادر محدثة محلية للحصول على بيانات أكثر دقة حول التوزيع السكاني الحالي في ولاية وهران.

خريطة رقم 05: مناطق السكن الحضري و السكن الفوضوي



المصدر: إعداد الطالب..

10-التوسعات السكانية في مجمعات وهران (1998-2020) :

الجدول رقم 02:التوسعات السكانية في مجمعات وهران (1998-2020) :

البلدية	عدد السكان	عدد السكان	عدد السكان	عدد السكان	عدد السكان
السنة	1998	31-12-04	31-12-10	31-12-15	31-12-20
وهران	634113	649700	661483	671465	681597
النسبة المئوية %	52.24	44.41	38.48	33.58	28.82
السانيا	64797	88950	112550	136934	166602
النسبة المئوية %	5.33	6.08	6.54	6.84	7.04
سيدي الشحمي	58857	100500	134680	171889	219379
النسبة المئوية %	4.84	6.87	7.83	8.59	9.27
بيير الجير	73029	136700	216926	318735	468326
النسبة المئوية %	6.016	9.344	12.62	15.94	19.80
حاسي بونيف	44649	65250	82562	100449	122212
حاسي بن عقبة	9435	12250	15500	18858	22944
المجموع	185980.87	314716.22	449688.46	609955.54	832890.09
النسبة المئوية %	15.32	21.51	26.16	30.50	35.22
عين التره	26251	29850	33616	37115	40978
مرسى الكبير	14167	16100	18131	20018	22102
بوسنفر	11136	14800	18512	22307	26879
المجموع	51554	60750	70259	79440	89959
النسبة المئوية %	4.24	4.15	4.08	3.97	3.80
مجموع الولاية	1213839	1462750	1718793	1999436	2364213

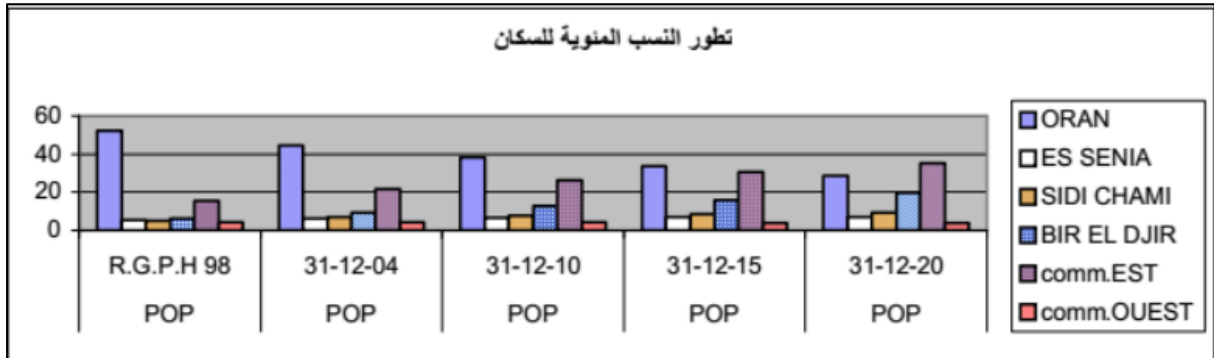
1977	1987	1998	2008
691 660	932 473	1 213 839	1 454 078

الشكل 01: أعمدة
بيانية تمثل تطور
النسب المئوية
لسكان مجتمعات
وهران

يتبين من معطيات الجدول أن المنطقة الشرقية ستفوق نسبة سكانها مدينة وهران في آفاق عام 2020. بينما تبقى نسب التوسعات في الجهة الجنوبية والغربية بسيطة. ومن تاريخ التعداد الأخير (2008) فاق عدد سكان مجتمعة وهران مع كل من حاسي بونيف وحاسي عقبة 1035195 نسمة أصبحت وهران مدينة مليونية. إن مشروع المدينة الجديدة لشرق وهران والذي بدء بتطبيقه في السنتين الأخيرتين يتربع على مساحة 115 هكتار . ويشمل توسعات شرق كناستال وبلقايد. ونقل بعض كليات جامعة وهران من بلدية السانيا إلى القطب الجامعي بلقايد والملعب الأولمبي هو عبارة بدايات زحزحة وهران نحو الشرق

11-التطور الديمغرافي:

- الجدول رقم 03 : التطور الديموغرافي من سنة 1977-2008 .



من خلال الجدول نلاحظ تزايد مستمر في عدد السكان و هذا ما جعل تنوع التقسيم و المرفقات و زيادة في عدد الطرقات .

11-1-التقسيم الإداري:

- 09 دائرة.
- 26 بلدية.
- 09 فروع للأشغال العمومية.
- 09 نور صيانة 30.

2-11-الهيكل الأساسية للطرق:

- الطرق الوطنية (كلم): 198,086.
- الطرق الولائية (كلم): 580.273.
- الطرق البلدية (كلم): 274.
- 39 منشأة فنية على الطرق الوطنية.
- منشأة فنية على الطرق الولائية 13.

3-11-المنشآت البحرية:

- المنارات : 03.
- ميناء تجاري : 02.
- ميناء بترولوي 02.
- موانئ الصيد : 02 منشأة فنية على الطرق البلدية 51.

4-11-المنشآت المطارية:

- مطار دولي .

12-شبكة الطرق:

• خريطة رقم 06: شبكة الطرق لولاية وهران



المصدر : أطلس الطرق (وزارة الأشغال العمومية و الري و المنشآت)

-شبكة الطرق في ولاية وهران تحظى بعدة مميزات، ومن بينها:

1. توفر الاتصال بالمدن الرئيسية تعتبر ولاية وهران نقطة تجمع واحدة من أهم المدن في الجزائر، وبفضل شبكة الطرق المتطورة، يتم توفير اتصال سهل وفعال بين وهران والمدن الرئيسية الأخرى في البلاد مما يسهل التنقل والتجارة والتواصل.
2. الوصول إلى الموانئ وهران تحتوي على موانئ هامة تلعب دوراً حيوياً في التجارة البحرية والنقل البحري شبكة الطرق في وهران تسهل وصول المركبات ووسائل النقل إلى هذه الموانئ، مما يعزز النشاط التجاري والاقتصادي في المنطقة.
3. الاتصال بالمعالم السياحية تحتوي ولاية وهران على العديد من المعالم السياحية الجميلة والمهمة. شبكة الطرق تسهل وصول الزوار إلى هذه المعالم بسهولة، مثل واجهة البحر والشواطئ الجميلة والقصبة، ومتحف وهران وحديقة الشهداء، وغيرها.
4. توفر البنية التحتية الجيدة تم تطوير البنية التحتية في ولاية وهران الدعم حركة المرور وتيسير التنقل. الطرق مجهزة باللائم من علامات المرور والإشارات والإضاءة لضمان السلامة المرورية وتجربة قيادة مريحة.
5. الاتصال بالمناطق الريفية بالإضافة إلى الاتصال بالمدن الرئيسية تسهل شبكة الطرق في وهران الوصول إلى المناطق الريفية والقرى المجاورة. هذا يعزز التواصل والتبادل بين المجتمعات الحضرية والريفية ويدعم التنمية المستدامة للمنطق.

13-المناخ: تمثل المعطيات الآتية بيانات للتغيرات المناخية لسنة 2022 لمدينة وهران.

متوسط درجة الحرارة الكبرى و الصغرى:

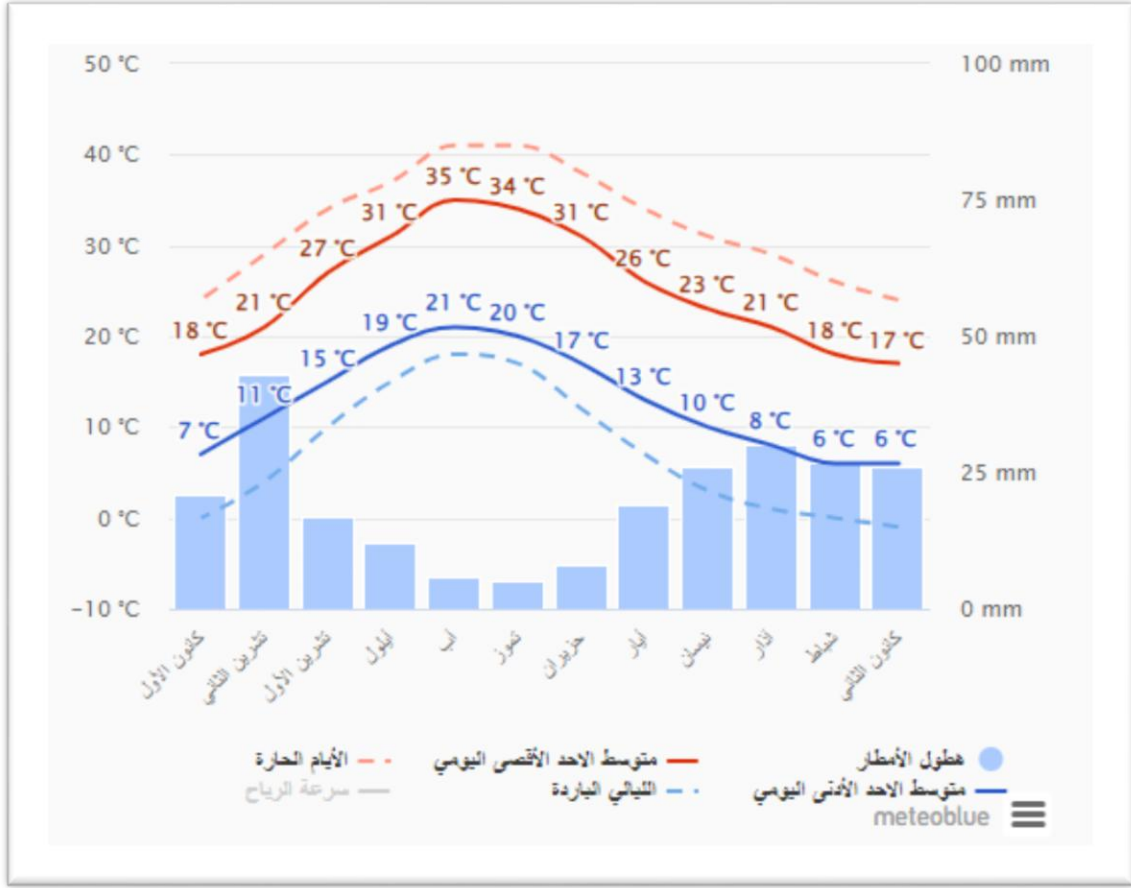
متوسط درجة الحرارة الكبرى °م	16.6	17.7	19.7	21.5	23.9	27.7	30.5	31.6	29.0	25.2	20.6	17.7	23.5
متوسط درجة الحرارة الصغرى °م	5.1	6.5	8.1	10.0	13.2	16.9	19.4	20.1	17.7	14.0	9.5	6.7	12.3
الهطول مم	43.6	44.4	35.0	29.6	27.2	3.80	1.80	2.70	13.2	24.8	55.5	45.2	326.8

المصدر: ويكيبيديا (منظمة العالمية للأرصاد الجوية) جدول 2

. تتمتع وهران بمناخ متوسطي 196 تقليدي يتميز بصيف جاف بلطفه نسيم البحر، وشتاء معتدل وسماء صافية ومشرقة 197 يصبح هطول الأمطار خلال أشهر الصيف نادرا أو منعدما مع شمس مشرقة وسماء وصافية يشهد الإقليم الوهراني ضغطا جويا مرتفعا شبه استوائي لما يقارب أربعة أشهر في السنة. كما يشهد شباقيات معتبرة خلال فصل الشتاء. كان أدنى مستوى لهطول الأمطار حوالي 29.4 مم، بتردد 72.9 يوما في السنة. وتذبذب الأمطار هو إحدى سمات هذا المناخ المتوسطي.

13-1 متوسط درجات الحرارة وهطول الأمطار:

• الشكل 02: منحنى بياني لمتوسط درجات الحرارة وهطول الأمطار



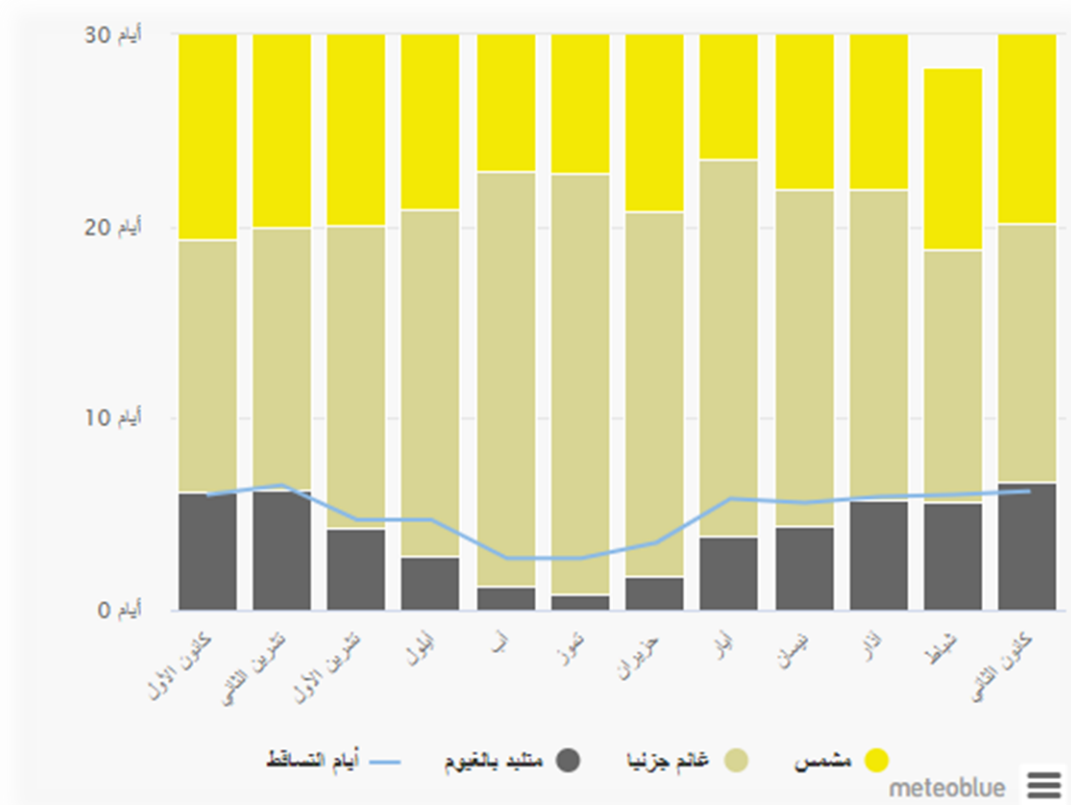
المصدر: Meteoblue

متوسط الحد الأقصى اليومي" (الخط الأحمر الممتلئ) يبين متوسط درجات الحرارة القصوى لكل شهر لوهران. وبالمثل، فإن "متوسط الحد الأدنى اليومي" (الخط الأزرق الممتلئ) يبين متوسط الحد الأدنى لدرجات الحرارة. الأيام الحارة والليالي الباردة (الخطوط الحمراء والزرقاء المتقطعة) تظهر المعدل لأحر يوم و أبرد ليلة من كل شهر لل 30 عاما الماضية. لتخطيط العطل يمكنك توقع متوسط درجات الحرارة، وكن مستعدا لأحر يوم وأبرد ليلة. لم يتم عرض سرعة الرياح بشكل افتراضي، ولكن يمكن عرضها بالنقر اسفل الرسم البياني.

مخطط هطول الأمطار مفيد للتخطيط للتأثيرات الموسمية مثل الرياح الموسمية في الهند أو موسم الأمطار في أفريقيا. التوقعات الشهرية لأكثر من 150 ملم هي في معظمها مطيرة، أقل 30 ملم غالبا جافة، ملاحظة: كميات الأمطار الممثلة في المناطق الاستوائية و التضاريس المعقدة تميل الى ان تكون اقل من القياسات المحلية.

2-14 التغير المناخي السنوي:

● الشكل 03: أعمدة بيانية التغير المناخي السنوي.



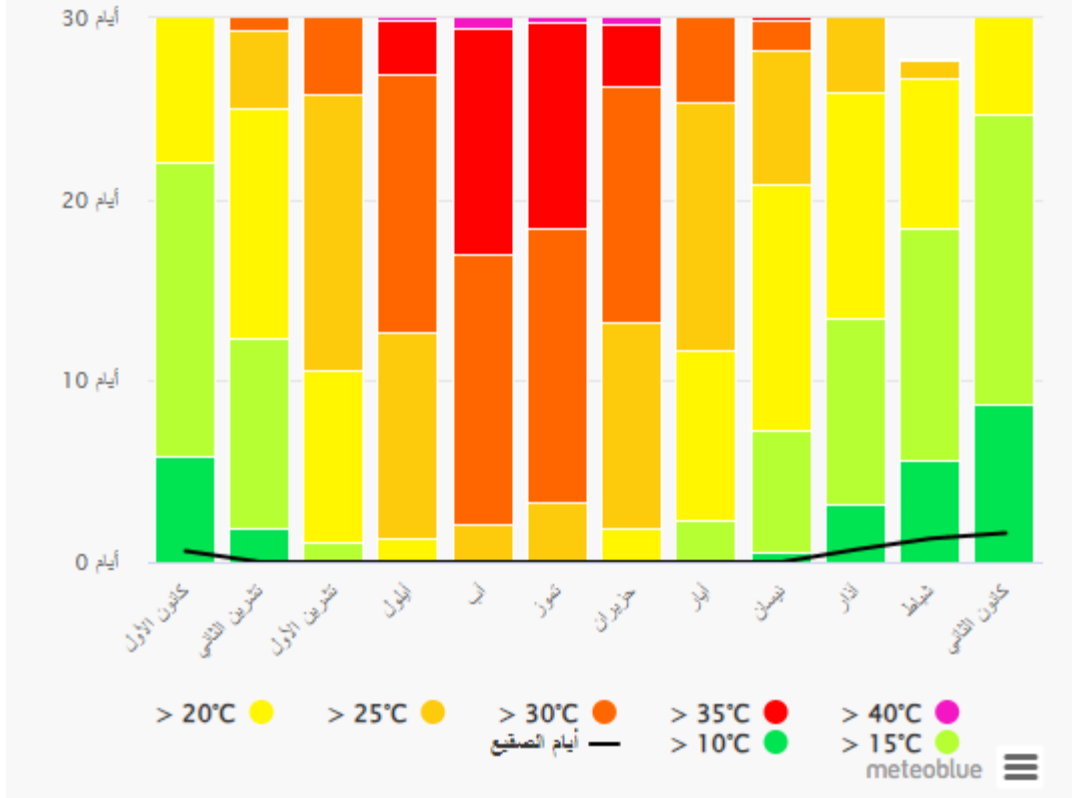
المصدر: meteoblue

الرسم البياني يبين العدد الشهري للأيام المشمسة و الغائمة جزئيا و الملبدة بالغيوم والأمطار. تعتبر الأيام مشمسة عند غطاء سحابي أقل من 20%، مع 20-80% غطاء السحابي يمثل غائم جزئيا ومع أكثر من 80% يبين ملبدا بالغيوم. بينما ريكيافيك في أيسلندا في الغالب الأيام غائمة، سوسوفلي في صحراء ناميب هي واحدة من أشمس الأماكن على وجه الأرض.

ملاحظة: في المناخات المدارية مثل الموجودة في ماليزيا أو إندونيسيا عدد أيام الهطول يمكن ان يكون مفرط التقدير بمعامل يصل إلى 2.

4-13 درجات الحرارة العظمى:

• الشكل 04: أعمدة بيانية درجات الحرارة العظمى.

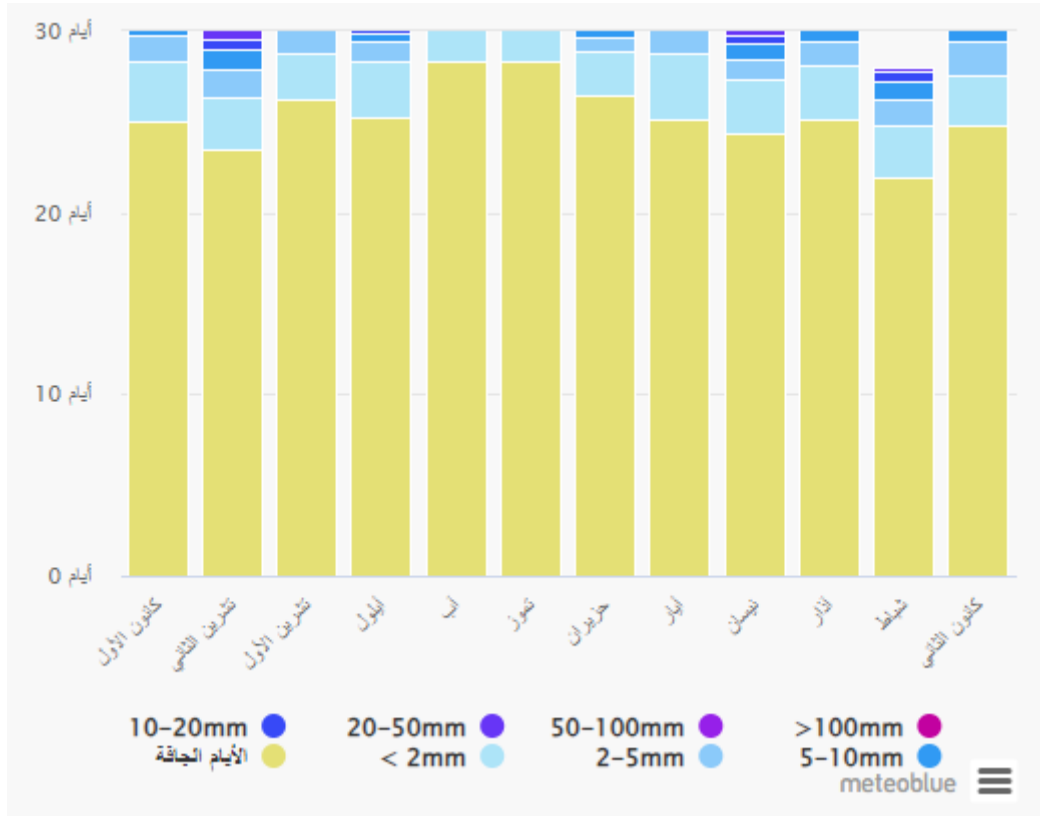


المصدر: meteoblue

المصدر: meteoblue

الرسم البياني لدرجة الحرارة العظمى لوهان يظهر كم يوما في الشهر تصل إلى درجات حرارة معينة. دبي، واحدة من أحر المدن على وجه الأرض، في تموز بالكاد يوجد يوم بدرجة حرارة أقل من 40° درجة مئوية. يمكنك أيضا رؤية الشتاء الباردة في موسكو مع بضعة أيام لا تصل الحرارة فيها حتى إلى 10-° درجات مئوية كحد أقصى يومي.

• الشكل 05: أعمدة بيانية كميات التساقط.

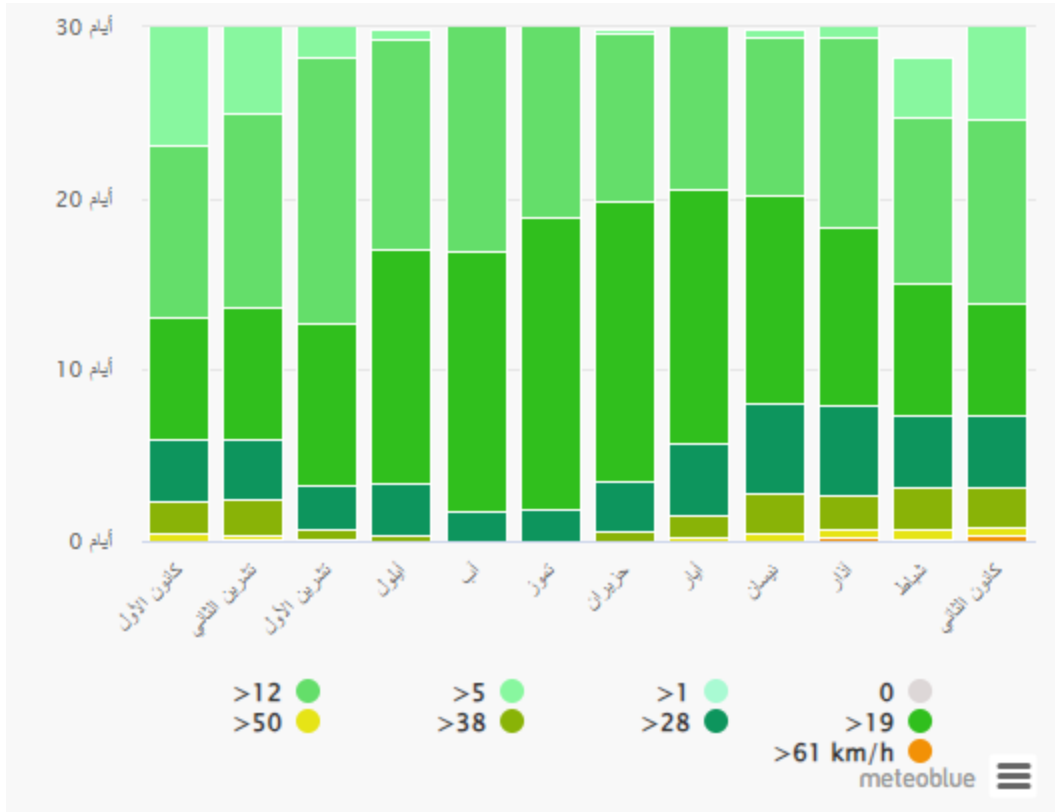


المصدر: meteoblue

الرسم البياني لهطول الأمطار لوهران يبين كم يوماً في الشهر يتم الوصول إلى كمية محددة من هطول الأمطار. في المناخات المدارية والرياح الموسمية يمكن أن يكون تقدير الكميات بشكل أقل من الواقع.

6-13 سرعة الرياح:

• الشكل 06: أعمدة بيانية سرعة الرياح.

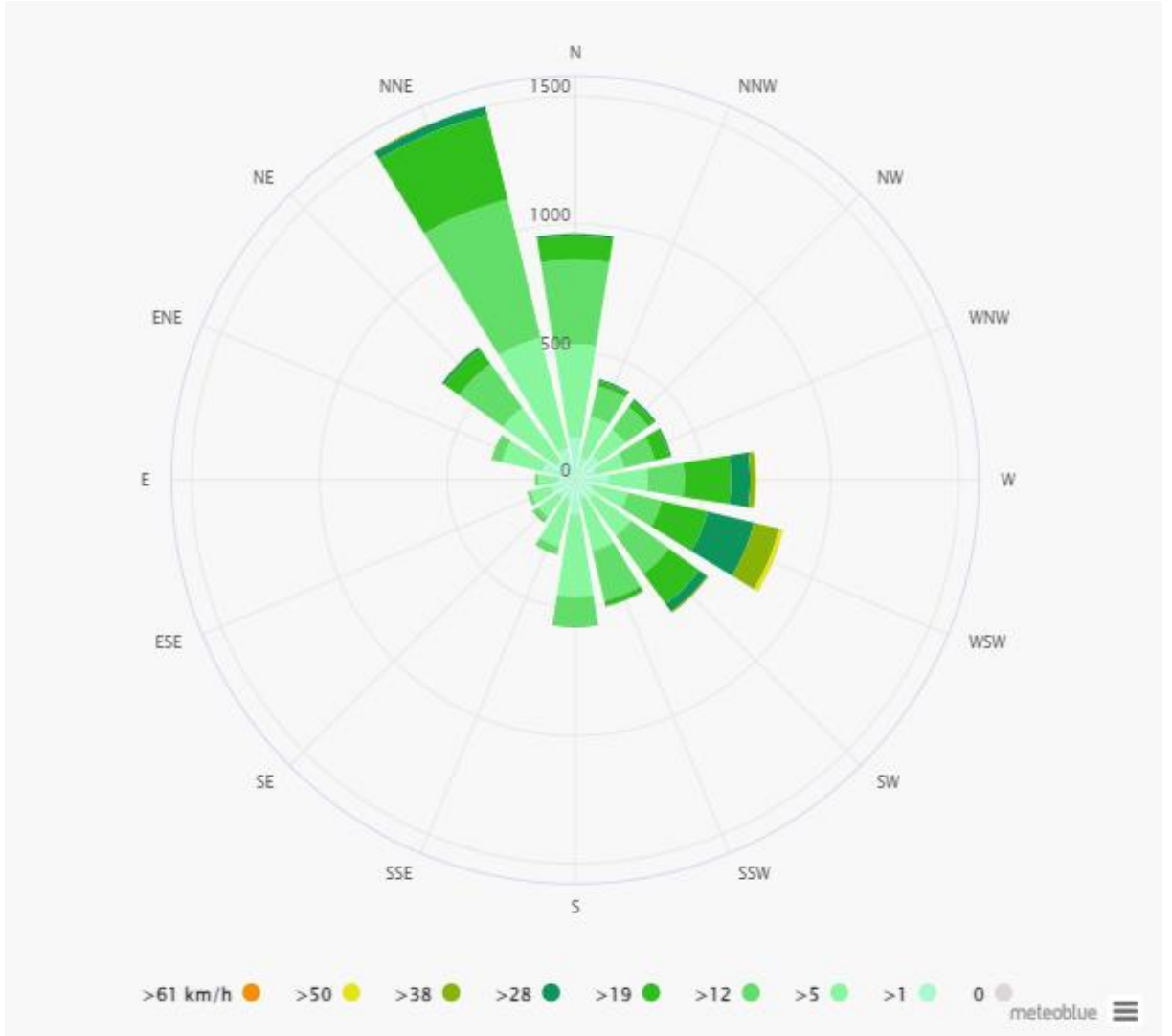


المصدر: meteoblue

الرسم البياني وهران يظهر عدد الأيام في الشهر، التي خلالها تصل سرعة الرياح لسرعة معينة. مثال مثير للاهتمام هي هضبة التبت، حيث الرياح الموسمية تولد رياح قوية مستمرة من كانون الأول إلى أيار، ورياح هادئة من تموز إلى تشرين الأول أكتوبر.

7-13 اتجاه الرياح:

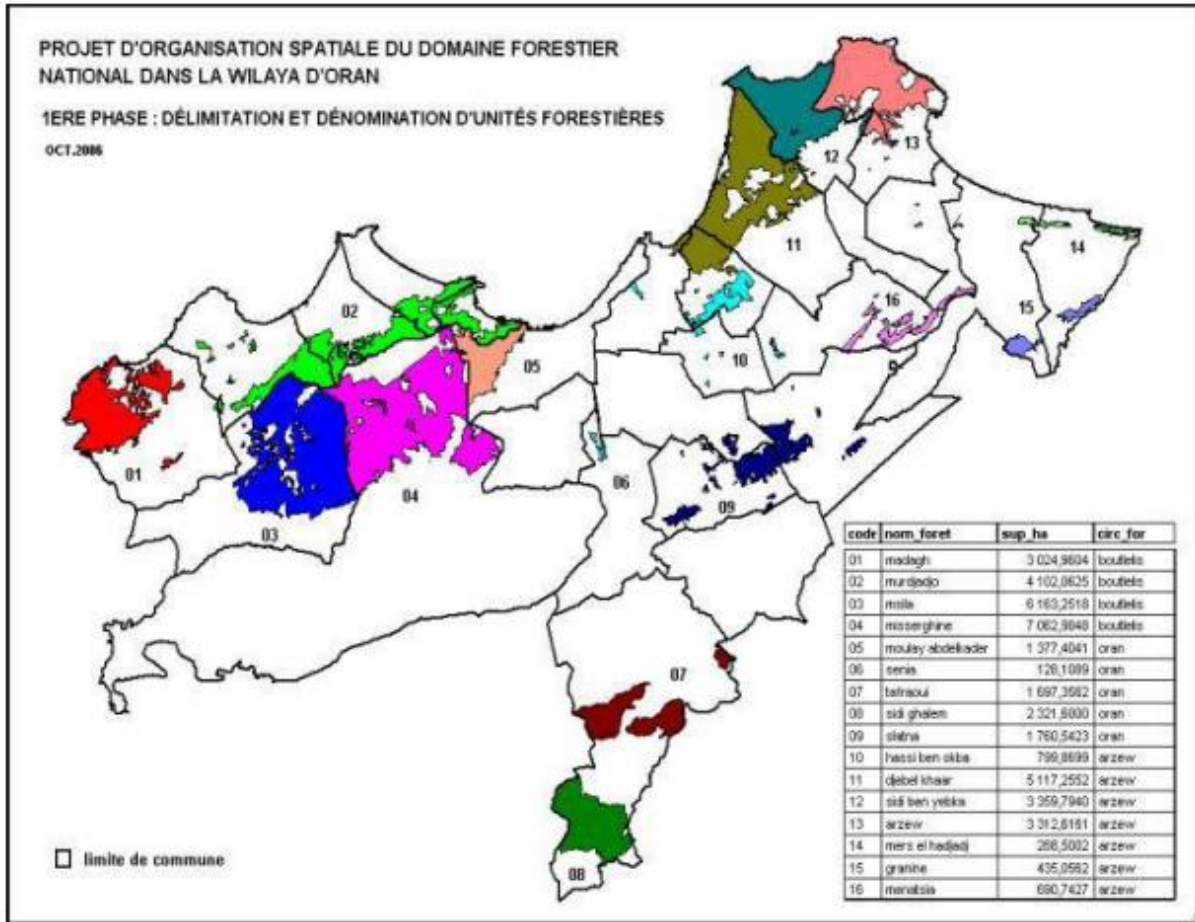
- الشكل 07: دائرة النسبية اتجاه الرياح.



المصدر: meteoblue

اتجاه الرياح لوهران تظهر كم ساعة في السنة تهب الرياح من الاتجاه المشار إليه. مثال SW: الرياح تهب من الجنوب الغربي (SW) إلى الشمال الشرقي (NE). كيب هورن، أقصى نقطة في جنوب أرض أمريكا الجنوبية فيها رياح غربية قوية مميزة، مما يجعل المعابر من الشرق إلى الغرب صعبة جدا خصوصا للقوارب الشراعية.

19-الثروة الغابية:



المصدر (2021.O.F.C)

• خريطة رقم 07: تمثل موقع الغابات في الولاية.

الغابات الموجودة في الولاية:

- غابة المداغ
- غابة المسيلة
- غابة الطفراوي
- غابة المرجاجو
- غابات كنستال
- غابات كريشنتل
- غابات سيدي بني عقبة
- غابات ارزيو

الفصل الثاني: مخطط النجدة في ولاية وهران

1-الأخطار الطبيعية:

تعرف المنظمة العالمية للأرصاد الأخطار الطبيعية على أنها ظواهر الطقس والمناخ الشديدة والمتطرفة. ومع أنها تحدث في جميع أنحاء العالم. فإن بعض المناطق أكثر تعرضاً لأخطار معينة مقارنة بغيرها من المناطق وتصبح الأخطار الطبيعية كوارث عندما تدمر حياة الناس وسبل عيشهم..

2 -تعريف الخطر:

تعرف المشرع الجزائري الخطر في المادة 2 من القانون رقم 20 - المؤرخ في 25 ديسمبر 2004 المتعلق بالرقابة من الأخطار الكبرى وتسيير الكوارث في إطار التنمية المستدامة كما يلي: " يصف بالخطر الكبير في مفهوم هذا القانون كل تهديد محتمل على الإنسان وبيئته يمكن حدوثه بفعل مخاطر طبيعية استثنائية أو تحمل نشاطات بشرية.

3-المخاطر الكبرى:

اعتبر الأستاذ " MODERNE F أن مفهوم المخاطر الكبرى هو مصطلح واسع يرتبط بعدة معايير لكنها لا تستجيب إلى مبادئ التحليل القانوني الصارم ومع ذلك حاول طرح عدة تعريفات للخطر الكبير، حيث اعتبر البعض انه " احتمالية أو تواتر حادث كبير تضاعف بفعل خطورة ومتاحة آثار الحادث

كما تعرفه عالم البراكين Tall Haroun بأنه كل تهديد مباشر على الانسان وابنته ونشاته " إن هذا التهديد الخطير يجعل المجتمع عاجزا أمام الحجم الكبير للكارثة

ومن جهته وضع المشرع الجزائري تعريفا للخطر الكبير واعتبر كل تهديد محتمل على الإنسان وبيئته يمكن حدوثه بفعل مخاطر طبيعية استثنائية او بفعل نشاطات بشرية

أ- تصنيف الأخطار حسب الشدة واحتمال حدوثها:

بإمكاننا تقييم المخاطرة عن طريق وصفها طبقا لعاملين، هما احتمالية حدوث المخاطرة، ومدى تأثيرها في حالة حدوثها، وكل عامل من العاملين يمكن إضافة 5 اختبارات أسفله وهم عالي حذاء عالي متوسط متخلص منخفض جدا، ومن الممكن اختزال الحسة عناصر إلى ثلاثة فقط وهم (عالي. متوسط منخفض)، والجدول التالي يوضح ذلك.

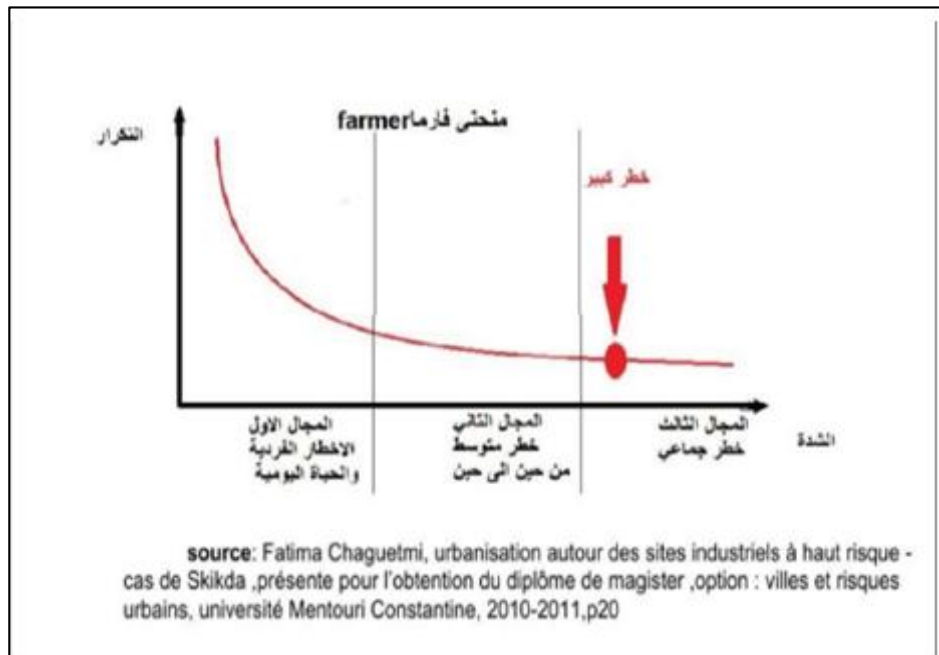
• جدول مدى امكانية حدوث الخطر:

مدى احتمالية حدوث المخاطرة					التأثير / الحدث	مدى تأثير المخاطرة في حالة حدوثها
منخفض جدا	منخفض	متوسط	عالي	عالي جدا		
					عالي جدا	
					عالي	
					متوسط	
					منخفض	
					منخفض جدا	

خطر عالي جدا	
خطر عالي	
خطر متوسط	
خطر منخفض	
خطر منخفض جدا	
خطر منعدم	

المصدر: من اعداد الطالب

• الشكل 08: المنحنى البياني منحنى فارمر



الشكل 08 : المنحنى البياني منحنى فارمر

يمثل المنحنى البياني منحنى فارمر تصنيف الأخطار حسب التردد ودرجة تأثيرها ، من خلال هذا المنحنى يتبين لنا أنه ينقسم إلى ثلاث مجالات:

• المجال الأول:

يتمثل في الأخطار التي لا تشكل خطراً كبيراً نظراً لتأقلم العنصر البشري مع هذه الأخطار وذلك بسبب كثرة ترددها ، وبالتالي أصبح من السهل التنبؤ به نظراً لتوفر الوسائل إذ يمكن بهذه الوسائل المتاحة مجابهة الخطر وتسييره

• المجال الثاني:

ويشمل هذا المجال الأخطار التي يمكن التنبؤ بها لكنها تختلف على المجال الأول فأخطار المجال الأول يسهل تسييره . أما في هذا المجال فيصعب تسييره وهذا راجع إلى عدم توفر الوسائل والإمكانيات الممكنة لمجابهة هذه الأخطار والتي تتمثل في الأخطار الكبرى.

• المجال الثالث:

ويشمل الأخطار التي نادراً ما تحدث ، ونتائجها تكون وخيمة نظراً لحدتها إضافة إلى استحالة تسييرها نظراً لعدم القدرة على التنبؤ بها وهذا لعدم توفر أي وسيلة.

ب- تصنيف الأخطار حسب طبيعة المتسبب فيها:

هو تصنيف المعتمد من طرف الأمم المتحدة وتتبناه عدة دول ومنظمات معنية بإدارة الكوارث. والتي حددت عن ما لا يقل عن أربعة عشرة من الأخطار الكبرى، الجزائر اعترت بعشرة مخاطر كبرى وفق هذا المعيار وهذا ما أشارت له المادة 10 من القانون 04-24 المؤرخ في 2004 والمتعلق بالوقاية من الأخطار الكبرى في إطار التنمية المستدامة ويمكن تقسيمها حسب طبيعة الخطر إلى فئتين.

أ . الأخطار الطبيعية:

ويمكن تصنيفها إلى الخطر الجيولوجي مثل البراكين والزلازل أو مناخي مثل الفيضانات ، السيول الأعاصير وظواهر الطقس والمناخ الشديدة والمتطرفة. ومع أنها تحدث في جميع أنحاء العالم، فإن بعض المناطق أكثر تعرضاً لأخطار معينة مقارنة بغيرها من المناطق.

ب . الأخطار البشرية

المخاطر البشرية المنشأ هي بعض الظروف السلبية التي تنشأ بمشاركة بشرية تؤثر على البيئة والصحة العامة

• المبحث الثاني:

4-المخاطر التي تهدد الجزائر وكيفية الوقاية منها:

4-1-المخاطر التي تهدد الجزائر:

تعتبر الجزائر أكبر دولة إفريقية من حيث المساحة (2381741 كلم) و الموارد والتضاريس و هذا ما يجعلها ذات هشاشة وحساسية كبيرة موازاة مع التطور الصناعي والعمراني الذي تشهده. الأمر الذي جعلها معنية ومهددة بشكل كبير للتعرض الى الكوارت سواء طبيعية أو بشرية. حسب القانون رقم 20-04 مؤرخ في 13 ذي القعدة عام 1425 الموافق 25 ديسمبر سنة 2004 والمتعلق بالوقاية من الأخطار الكبرى وتسيير الكوارت في إطار التنمية المستدامة صنف عشر (10) أخطار تواجهها الجزائر حسب درجة وقوعها في مكان ما، فكل منطقة معرضة للخطر حسب سبب موقعها الجغرافي وطبيعة نشاطها الصناعي هي:

1. الزلازل والأخطار الجيولوجية
2. الفيضانات
3. الأخطار المناخية
4. خطر صناعي و طاقي
5. الخطر النووي والإشعاعي
6. خطر على صحة الإنسان
7. خطر على صحة النبات و الحيوان
8. التلوث الجوي و البري و البحري
9. كارثة ناجمة عن تجمعات بشرية
10. الحرائق

2-4-الكوارث الكبرى التي حدثت الجزائر:

1980 زلزال الأضنام بقوة 3,7 خلف 2633 قتيل، تدمير شبه كلى للمدينة

1985 زلزال قسنطينة بقوة 9.5 خلف 10 وفيات وخسائر مادية معتبرة.

2001 : فيضانات باب الوادي (الجزائر) الماسمة 211 ملم 24 ساعة خلف 710 قتيلًا و 115 جريحا

2003 زلزال بومرداس بقوة 8,6 خلف 2278 قتيل.

2004 انفجار المنطقة البتر وكيماوية بسكيكدة، خلفت 27 قتيل.

2004 غزو الجراد لعدة ولايات.

2008 فيضانات غرداية خلف 43 قتيل وتصور أكثر من 3000

3-4- منهجية تسيير الأخطار الكبرى في الجزائر:

الجزائر بحكم موقعها الجغرافي المتميز بكثرة الكوارث المبيعية من زلازل وفيضانات و انزلاقات في التربة كان لها و لابد من البحث عن الأدوات المناسبة لإدارة هذه الكوارث خاصة وخلصنا أن المدن الجزائرية تتميز بهشاشة كبيرة لمدة اعتبارات أهمها مركزها وتطورها بشكل فوسوي و من بين الأدوات التي تبنتها السلطات الجزائرية لإدارة تيمات هذا النوع من المخاطر وضع جملة من معايير البناء وتدعيم نظام التأمينات بترسانة من القوانين المؤطرة لادارة تبعات المخاطر والكوارث الطبيعية أهمها المرسوم رقم 12:03 المؤرخ في 26 أوت سنة 2003 المتعلق بالزامية التأمين على الكوارث الطبيعية وتعريض الضحايا.

4-4- أهم النصوص التشريعية التنظيمية لإدارة الأخطار الطبيعية في الجزائر:

- المرسوم رقم 23185 المؤرخ في 25 أوت 1985، يحدد شروط تنظيم التدخلات والإسعافات وتنفيذها عند وقوع الكوارث كما يحدد كيفية ذلك.
- المرسوم رقم 85-232 المؤرخ في 1985 المتعلق بالوقاية من أخطار الكوارث
- القانون رقم 87-16 المؤرخ في 1 أوت 1987 يحدث الدفاع الشعبي ويحدد مهامه وتنظيمه.
- المرسوم تنفيذي رقم 90-402 يتضمن تعليم صندوق الكوارث المديمية والأخطار التكنولوجية الكبرى وسيره.
- الأمر رقم 67 - المؤرخ في 16 نوفمبر 1967 المتعلق بالتنظيم العام للحماية المدنية في زمن الحرب.
- القانون 03/08 المؤرخ في 8 ماي 2002 المتعلق بشروط خلق مدن . وتهيئتها المدينة الجديدة لابد أن يكون لديها مختلف تهيئة هذا المخطط يضمن جمال تهيئة محدد و حمايتها من الأخطار الطبيعية
- القانون رقم 03/10 المؤرخ في 2003/07/19 المتعلق ب حماية البديلة في إطار التنمية المستدامة.
- المرسوم تنفيذي رقم 03-332 المؤرخ في 8 أكتوبر 2003 يتم إنشاء المركز العلمي الوطني الأمر رقم 03-12 المؤرخ في 26 أوت 2003 يتعلق بالرامية التأمين على الكوارث الطبيعية للمساعدة على القرار وتنظيم سيره وتمريض الضحايا

- القانون رقم 05-04 المؤرخ في 14 أوت 2004 يعدل ويتهم القانون رقم 90-29 المؤرخ في 1 ديسمبر 1990 المتعلق بالتهيئة والتعمير.
- القانون رقم 2004 المؤرخ في 25 ديسمبر 2004 المتعلق بالوقاية من الأخطار الكبرى وتسيير الكوارث في إطار التنمية المستدامة.

4-5-التأهب للأخطار:

هو تقديم دقيق تاق للمخاطر الرئيسية التي قد تتعرض لها وكذلك التدابير المتخذة للاستعداد والحد من آثار الأخطار هدفه لا يقتصر على برنامج تعينه وإنما هو محصلة مجموعة واسعة من النشاطات والموارد الريادة كتابة الاستجابة (رد فعل سريع) إذا وقع الخطر

4-6-إجراءات التأهب للأخطار:

- تقييم مكان الخطر ومواطن الضعف والقوة.
- اليات الاستجابة واستراتيجياتها.
- التخطيط لعمليات التأهب.
- التنسيق.
- إدارة المعلومات
- أنظمة الإنذار المبكر.
- حشد الموارد و تثقيف السكان والتمارين على أخطار وهمية.

4-5-التقييم النوعي:

ا- إنجاز خريطة الأخطار:

- جدول رقم 05: يمثل درجات الخطر بالمناطق حسب الفئات.

المناطق	درجة الخطر	اللون
منطقة من الفئة الأولى	منطقة خطرة	الاحمر
منطقة من الفئة الثانية	منطقة متوسطة	البرتقالي
منطقة من الفئة الثالثة	منطقة منعدمة	الاخضر

تلعب هذه الخرائط دورا مهما في الإنذار والتحذير حيث تعتمد هذه الخرائط كثيرا على الصور الجوية و المعاینات الميدانية للمنطقة ، و لتحديد الأخطار الطبيعية لآبد من معرفة الأشكال الجيومورفولوجية سواء كانت قديمة أو حديثة لنتمكن من توقع الأخطار الطبيعية.

- **المنطقة الأولى:** هي منطقة خطر مصرح تمثل عادة باللون الاحمر.
- **المنطقة الثانية:** هي منطقة متوسطة الخطر تمثل عادة باللون البرتقالي.
- **المنطقة الثالثة:** هي منطقة منعدمة الخطر تمثل عادة باللون الاخضر.

• ب مخطط التعرض للخطر : (PER) plan d'exposition au risque

هو مخطط يبين المناطق المعرضة للخطر وتقنيات الوقاية من الأخطار الطبيعية كالفيضانات والزلازل و الإنزلاقات الأرضية والانهيارات الثلجية.

• مراحل إنجازة:

الإنجاز هذه المخططات لآبد من المرور بالمرآحل التالية:

- إنجاز خريطة الأخطار الطبيعية.
- إنجاز خريطة الحساسية التي تبين الخطر المتوقع نوعه والعناصر المعرضة للخطر.
- يستعمل كوثيقة للتعمير المستقبلي و يبين الأخطار الطبيعية بالمنطقة بألوان مختلفة.

- جدول رقم 06: يمثل المناطق المعرضة للأخطار الطبيعية وفق مخطط التعرض للخطر (PER).

المناطق	درجة الخطر	اللون
1	منطقة ذات خطورة قوي	اللون الأحمر
2	منطقة ذات خطر متوسطة	اللون الأصفر
3	منطقة لا يوجد بها خطر	اللون الأخضر

اللون الأخضر : منطقة لا يوجد بها خطر

اللون الأصفر : منطقة ذات خطر متوسط

اللون الأحمر : منطقة خطر قوية

ج - مخطط الوقاية من الأخطار:

من أجل التسيير المحكم للأخطار الطبيعية وفق إطار منظم و قانوني ، تم إنجاز مخطط للأخطار الطبيعية PPR ، حيث يتم من خلاله قياس حجم الخطر وتحديد طرق الوقاية والحماية من الأخطار المختلفة ، و هذا المخطط يحدد لنا الأخطار المتوقعة في مجال البلدية.

4-6- التقييم الكمي :

و تتمثل في جمع المعطيات الخاصة بالظاهرة على طول سلسلة القياس و تحليل المعطيات وفق اشكال بيانية ومنحنيات و تفسيرها ، و النتائج المتحصل عليها من أجل التنبؤ بالظاهرة حسب فترات العودة.

و يمكن تحديد ثلاث اصناف من الظواهر من درجة الخطر:

• اصناف الاخطار والقدرة على التحكم بها

الدرجة	حجم الخسائر	القدرة على التحكم
الدرجة "A"	خسائر جزئية	متحكم فيها
الدرجة "B"	خسائر كبيرة	يمكن التحكم فيها
الدرجة "C"	خسائر كبيرة جدا	ولا يمكن تسييرها

-الدرجة "A" وتعني بالظواهر التي تحدث فقط خسارة جزئية أو ضئيلة.

-الدرجة "B" و" وتعنى بالظواهر التي تحدث خسائر كبيرة ولكن يمكن التحكم فيها.

-الدرجة "C" وتعنى بالظواهر التي تجتاح كل المنطقة وتحدث خسائر كبيرة ولا يمكن تسيير الظاهرة.

5-المبحث الثالث: مخطط تنظيم النجدة:

5-1مخطط تنظيم النجدة:

يعتبر مخطط تنظيم النجدة المعروف مختصرا به مخطط (ORSEC) والعبارة تعلى تنظيم استجابة الأمن المدني سابقاً، شكل من أشكال الإدارة الموقفية ذلك أن إعلانه يتم بشكل مؤقت وحتى الفريق المشكل للإدارة تنتهي مهمته بانتهاء أثار الكارثة أو الخطر الذي شكل من أجله، وهو نظام متنوع لإدارة الأزمات والكوارث بتحديد وتعبئة كل الموارد العامة والخاصة والمتاحة لمواجهة الكوارث، في إطار المنظومة الوطنية لتكبير الأزمات.

5-2مخطط تنظيم النجدة في الجزائر:

في الجزائر وفق المرسوم 21385 المؤرخ في 25 أوت 1985 المادة الثانية كان يعرف بمخطط التدخلات والإسعافات و هو كل الوسائل المادية والبشرية التي يتم استخدامها في الكوارث. ثم جاء القانون 04-20 المؤرخ 25 ديسمبر 2004 المتعلق بالوقاية من المخاطر الكبرى فاعتبر مخطط تنظيم النجدة على أنه جزء من منظومة الوطنية لتسيير الكوارث الناتجة عن وقوع اخطار كبرى يمكن اعتبار مخطط لتنظيم النجدة على انه احساء وجرى للوسائل المادية والبشرية سواء عمومية أو خاصة وهر أيضا التنظيم الذي يحدد المهام المكلفة بها مختلف الهياكل سواء ادارة او قيادة عمليات النجدة.

3-5 أهم النصوص التشريعية التنظيمية لمخطط تنظيم النجدة:

- القانون رقم 84/09 المؤرخ في 04 / 02 / 1984 المتضمن التنظيم الإقليمي للبلاد المعدل والمتمم
- القانون رقم 03/10 المؤرخ في 19/07/2003 المتضمن حماية البيئة في إطار التنمية المستدامة.
- القانون رقم 04/20 المؤرخ في 25 / 12 / 2004 المتعلق بالوقاية من الأخطار الكبرى وتسيير الكوارث في إطار التنمية المستدامة.
- القانون رقم 11/10/2 المؤرخ في 22/06/2011 المتعلق بالبلدية. القانون رقم 12/07/2 المؤرخ في 21/02/2012 المتعلق بالولاية
- القانون رقم 19/02 المؤرخ في 17 / 07 / 2019 المتعلق بالقواعد العامة للوقاية من أخطار الحريق والفرع
- المرسوم رقم 85 / 232 المؤرخ في 25 / 08 / 1985 المتعلق بالوقاية من أخطار الكوارث
- المرسوم التنفيذي رقم 90 / 402 المؤرخ في 15 / 12 / 1990 يتضمن تنظيم صندوق الكوارث الطبيعية والأخطار الطبيعية والتكنولوجية الكبرى وتسييره المعدل والمتمم
- المرسوم التنفيذي 04 - 181 المؤرخ في 24 جوان 2004 يتضمن انشاء لجنة اتصال مرتبطة بالأخطار الطبيعية و التكنولوجية الكبرى.
- المرسوم تنفيذي رقم 11 - 194 المؤرخ في 22/05/2011 يتضمن مهام المندوبية الوطنية للمخاطر الكبرى وتنظيمها وسيرها.
- المرسوم التنفيذي رقم 19 - 59 المؤرخ في 02/02/2019 يحدد كفايات إعداد المخططات تنظيم النجدة وتسييرها.

4-5 الوثائق المكونة لمخطط الإنقاذ عامة:

مخطط تنظيم النجدة هو عبارة عن مخطط يأخذ الصبغة المحلية أو الولائية أو الوطنية يحتوي على جميع الإجراءات اللازمة التي تمكن من التكفل الجيد بالضحايا إثناء الكارثة، فهو يتكون من مجموعة الإجراءات التنظيمية والتقنية أو المادية ، المحددة مسبقا في وثيقة تقوم بإحصاء الإمكانيات البشرية والمادية التي يجب أن تتدخل أثناء الكارثة وهو كذلك يمثل شكل من أشكال الاستجابة المنظمة من طرف مجموع امكانيات الجماعات المحلية والإقليمية اتجاه كارثة أو أزمة يتكون من الوثائق التالية :

الوثيقة رقم 1:

عبارة عن جدول لتوزيع المقاييس حسب طبيعة ونوع الكارثة المحتملة حيث لا تسجل حسب طبيعة الكارثة سوى المقاييس المعينة كما يمكن تسخير مقاييس إضافية حسب حجم الكارثة.

الوثائق من رقم 2 إلى رقم 15:

هذه البطاقات تحتوي على معلومات الخاصة عن الأشخاص المكلفين بمسؤولية ضمن المقياس مع تسيير مسبقا لكل منهما مساعدان فيما يخص مسؤول المقياس ، ويختلفان فيما يخص المسؤولين الآخرين.

وطرق التواصل والاتصال به في حالة تفعيل مخطط التدخل وتنظيم النجدة، والمسجلين في هذه البطاقة هم مسؤولو المقياس وكل الأشخاص بالمركز العملية.

الوثيقة رقم 16 :

وهي عبارة عن الخريطة العملية الإقليم الكارثة منطقة حساسة ، بلدية ، ولاية وخرائط الأخطار المحصاة في هذا الإقليم تحتوي على : نوع خريطة أركان ، السلم يكون 1/25000 أو 50000/1 ، أو 1/ 100000 المعلومات الضرورية المحتوى الخريطة ، وتدعم بكل الخرائط والمخططات المرفقة للمنشآت القاعدية والاستراتيجية..

الوثيقة رقم 17 :

تحتوي على خطوات نشاطات مركز القيادة العملي ، وخطوات النشاط للمقياس

الوثيقة رقم 18 :

مخطط النشاط النموذجي للمقياس ويحتوي على معلومات عن مسؤولي المقياس التي تضمن الوسائل للمقياس ، وإحصاء الوسائل البشرية والمادية المتاحة والقابلة لتدخل ، ومخطط تنظيميهم تسلسلي للمخطط النموذجي لنشاط المقياس.

الوثيقة رقم 19 :

مخطط العمليات ومختلف الأنشطة والإجراءات المباشرة للمقاييس المعنية بالتدخل.

الوثيقة رقم 21:

وتحتوي على مخطط عام تنظيمي لمخطط تنظيم النجدة.

الوثيقة رقم 22 :

وثيقة الموافقة والمصادقة على مخطط تنظيم النجدة.

ويتم إنجاز هذا المخطط من طرف مصالح المعنية بالتعاون مع المديرية العامة للحماية المدنية ، ويخطط

له حسب المراحل الثلاث التالية:

أ- مرحلة الاستعجال المرحلة الحمراء

ب- مرحلة التقييم والمراقبة.

ج- مرحلة التأهيل وإعادة البناء

5-5 أنواع مخططات الإنقاذ:

وفق المادة 52 من القانون رقم 04-20 المتعلق بالوقاية من الأخطار الكبرى في إطار التنمية المستدامة

إلى خمسة أنواع هي:

*مخطط تنظيم النجدة للمواقع الحساسة.

*مخطط تنظيم النجدة البلدية.

*مخطط تنظيم النجدة الولائية.

*مخطط تنظيم النجدة المشتركة بين الولايات.

*مخطط تنظيم النجدة الوطني.

● مخطط تنظيم النجدة البلدي:

هي خطة لتسيير الأخطار ، والتي تعدها المجالس الشعبية البلدية بمشاركة مصالح الحماية

المدنية. تتم الموافقة عليها من قبل المجالس الشعبية البلدية بعد عرضها على الوالي المصادقة عليها. رئيس الشعبي البلدي هو المسؤول على ضبط المخطط البلدي المتدخل وتنظيم النجدة وتنفيذه.

وبعد تلك للمخطط 5 خمس نسخ ، ويحتوي على ثلاثة عشرة 13 بطاقة.

ويتم إنجاز هذا المخطط من طرف مصالح الولاية بالتعاون مع المديرية العامة للحماية المدنية ، ويخطط له حسب المراحل الثلاث التالية:

ا- مرحلة الاستعجال المرحلة الحمراء.

ب مرحلة التقييم والمراقبة.

ج-مرحلة التأهيل و إعادة البناء

رئيس المجلس الشعبي البلدي مسؤول عن العمليات في إدارة خطة تنظيم حالة الطوارئ في أراضي البلدية وله مركز قيادة خاص به، ويساعدها مسئولو المعايير المعتمدة في عمليات التدخل ، وأعضاء الهيئة التنفيذية للبلدية ومسؤول الحماية المدنية في المنطقة والمسؤول الأمني. ويتكون مخطط تنظيم النجدة للبلدية من ثماني مقاييس تدخل وذلك حسب المادة 35 من المرسوم رقم 231-35 المحدد لشروط تنظيم الإسعافات وتنفيذها عند وقوع الكارثة وكيفية ذلك ، لذكرها كالآتي:

• جدول رقم 07: يمثل مقاييس مخطط النجدة البلدي والمسؤولين والمهام.

المقياس	مسؤول المقياس	دور و مهام
1	رئيس وحدة الحماية المدنية	- ضمان عمليات البحث و الإسعاف والإنقاذ - تنظيم و تنسيق عمليات التدخل
2	المسؤول المحلي للأمن الدرك و الشرطة	- ضمان أمن الأشخاص و الممتلكات و حفظ النظام العام - حماية و استرجاع الأرشيف الخاص بالإدارة العمومية - تنظيم تنقل الأشخاص - التأكد من هوية الجرحى و المتوفين

<ul style="list-style-type: none"> - ضمان كافة العمليات المتعلقة بالصحة العمومية - الوقاية من الأمراض و الأوبئة 	<p>مدير المؤسسة العمومية للصحة الجوارية</p>	<p>العلاج الطبي و الإجراء الصحة</p>	3
<ul style="list-style-type: none"> - الإمداد بالعتاد والوسائل المختلفة 	<p>المسؤول عن تسيير حظيرة البلدية</p>	<p>المعدات والتجهيزات المختلفة</p>	4
<ul style="list-style-type: none"> - الإمداد بوسائل الاتصال السلكية واللاسلكية - إصلاح شبكات الانترنت والهاتف 	<p>الأمين العام للبلدية</p>	<p>الاتصالات والمواصلات السلكية واللاسلكية</p>	5
<ul style="list-style-type: none"> - الإعلام وتوعية المواطنين - تحضير البيانات الرسمية الصادرة من مركز القيادة 	<p>الأمين العام للبلدية او رئيس البلدية</p>	<p>الإعلام المؤقت</p>	6
<ul style="list-style-type: none"> - الإيواء للمتضررين من الكارثة - التزود بالمؤونة و الأغذية و الأفرشة 	<p>نائب رئيس المجلس الشعبي البلدي المكلف بالشؤون الاجتماعية</p>	<p>الإيواء- الإسكان المؤقت</p>	7
<ul style="list-style-type: none"> - توفير وسائل النقل - ضمان نقل المنكوبين - نقل العتاد والتجهيزات 	<p>نائب رئيس المجلس الشعبي البلدي المكلف بالوسائل العامة</p>	<p>النقل</p>	8

● مخطط تنظيم النجدة الولائي:

هو مخطط تنظيم النجدة يكون على مستوى إقليم الولاية يكون الوالي المسؤول الأول من إعداد وتنفيذ مخططات تنظيم النجدة في الولاية ، ويتولى الوالي بالتعاون مع مصالح الأمن والحماية المدنية والمصالح التقنية المحلية والغير تركيزية ضبط، ووضع مخطط للوقاية ومجابهة أي تهديد قد يتعرض له المواطنين وحماية ممتلكاتهم، وكذلك وضع خطط بديلة في حالة قتل الخطط القديمة ، وكذلك الوالي هو المسؤول عن إعلان حالة الفطر (الطوارئ) ، وتنظيم عملية الإنقاذ ومختلف المخططات الاستعجالية في حالات الكوارت ، كما يضمن الوالي ضبط مخططات تنظيم النجدة في الولاية باستمرار ويتولى الكاتب العام الولاية تجديد هذه المخططات نطاق تدخلها وينسق تنفيذها وتعد هذه الصلاحيات نات أهمية بالغة ينتج عن إهمالها آثار وخيمة على الأفراد والممتلكات العمومية منها.

يشمل مخطط تنظيم النجدة الولائي مخططات

*مخطط تنظيم النجدة للوحدة.

*مخطط تنظيم النجدة البلدية.

يتم إعداد مشروع مخطط تنظيم النجدة الولائي بإشراك مصالح الحماية المدنية مع الهيئات المعنية الأخرى تحت إشراف سلطة الوالي، ويعتبر الوالي هو المسؤول قانونيا على ضبط المخطط وتطبيقه في إقليم الولاية بعد المخطط في ثالث 3 نسخ ويحتوي هذا المخطط على 12 بطاقة.

5-6-البطاقات المكونة لمخطط الإنقاذ:

البطاقة رقم 1 : الخرائط

عبارة عن خريطة الولاية تتضمن خرائط موضوعية توزيع الأخطار في الولاية وفق الملخص التحليلي حول الأخطار التي تتعرض لها الولاية والولايات المجاورة لها ورئيس كل مقياس مازم بإنشاء الخرائط المتعلقة باختصاصه وهي:
*خرائط خاصة بمخاطر الزلازل.

- * خرائط خاصة بمخاطر الفيضانات.
- * خرائط خاصة بمخاطر الغابات.
- * خرائط خاصة بمخاطر الصناعية و الطاقوية.
- * خرائط خاصة بمخاطر المرتبطة بصحة الإنسان . خرائط خاصة بمخاطر المرتبطة بصحة الحيوان والنبات.
- * خرائط خاصة بمخاطر المناخية.
- * خرائط خاصة بمخاطر الاشعاعية و النووية.
- * خرائط خاصة بمخاطر التلوث الجوي والأرضي و البحري.
- * خرائط خاصة بالتجمعات البشرية المهمة.

بعض الخرائط الأخرى:

- * خريطة شبكة الطرق البرية والسكك الحديدية ومختلف الهياكل القاعدية.
- * خريطة شبكة الطرق البرية والسكك الحديدية ومختلف الهياكل القاعدية.
- * خريطة توزيع المكان.
- * خريطة المواقع الحساسة.
- * المنشآت الصحية.
- * المنشآت التربوية.
- * خريطة نقاط تجمع السكان.

البطاقة رقم 2:

عبارة عن جدول لتوزيع المقاييس حسب طبيعة ونوع الكارثة المحتملة حيث لا تسجل حسب طبيعة الكارثة سوى المقاييس المعينة كما يمكن تسخير مقاييس إضافية حسب حجم الكارثة . وتتوزع وثائق ثلاث مراحل:

1-مرحلة الطواري.

2-مرحلة التقييم و المراقبة.

3-مرحلة إعادة التأهيل و البناء.

لاتشارك كل المقاييس في المراحل الثلاث وتشارك على حسب طبيعة الكارثة.

البطاقة رقم 3

هذه البطاقات تحتوي على معلومات حول مسؤول المقياس و مستخلف ، و يتضمن طرق التواصل

والاتصال به في حالة تفعيل مخطط التدخل وتنظيم النجدة ، و يقسم إلى مرحلتين:

*مرحلة الطواري.

*مرحلة إعادة التأهيل او البناء.

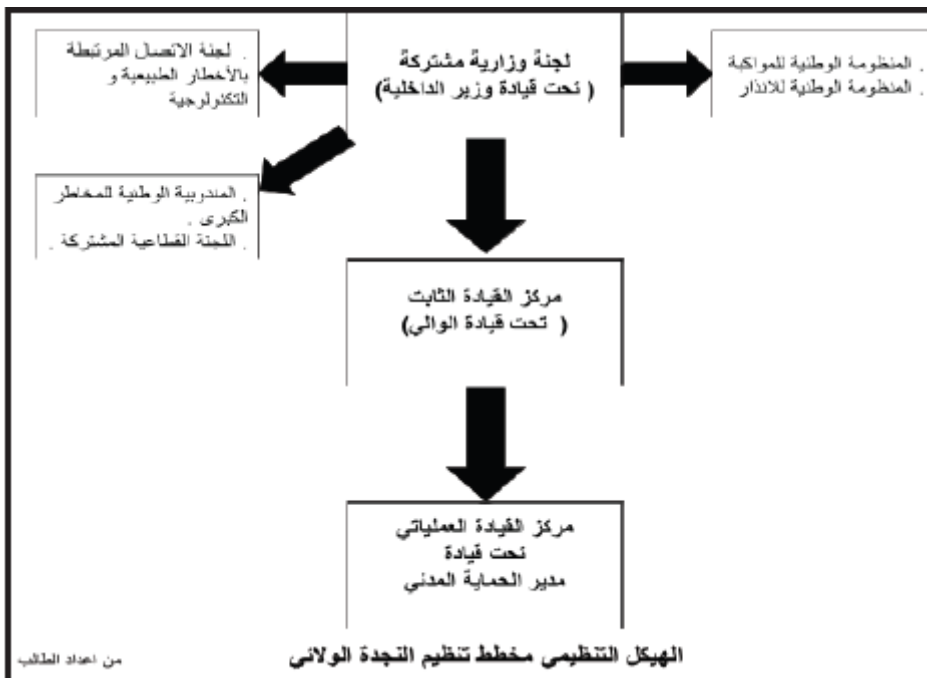
ولا تشارك أيضا كل المقاييس في مرحلة إعادة التأهيل والبناء و يبقى للوالي الصلاحيات في حيز

المقاييس.

• البطاقة رقم 4

تحتوي هذه البطاقة على هيكل مخطط تنظيم النجدة تضم:

الهيكل التنظيمي مخطط تنظيم النجدة الولائي



و نجد ايضا في البطاقة الية تفعيل مخطط تنظيم النجدة إلى حالتين هي:
* حالة التأهب.

* حالة الانطلاق.

أخيرا تجد فيه آلية لوضع حد لمخطط تنظيم النجدة حيث يرفع المخطط من طرف الوالي بعد العودة إلى الحالة الطبيعية ونهاية الكارثة ويتم إبلاغ السلطات العليا المتمثلة في وزير الداخلية وفق تقرير مفصل.

البطاقة رقم 5:

و تتضمن هذه البطاقة الية سير مخطط تنظيم النجدة الولائي وفق أولويات:

* انقاذ الاشخاص و نجدتهم.

* القامة اماكن الأبواء المؤقت.

* تسيير الاعانات.

* امن وصحة المنكوبين.

تمر النجدة بثلاث مراحل أساسية في:

* مرحلة الطوارئ.

* مرحلة التقييم و المراقبة.

* مرحلة إعادة التأهيل والبناء.

البطاقة رقم 6

يبين مراكز القيادة حيث يبين كيفية تشكيل مركز القيادة الثابت بقيادة الوالي أو الأمين العام للولاية و

كيفية ادارة عمليات النجدة وتبين ايضا كيفية تشكيل مركز القيادة العملياتي بقيادة مدير الحماية المدنية

بمساعدة من مسؤولي المقاييس

وفق ثلاث مراحل أساسية:

* مرحلة الطوارئ.

* مرحلة التقييم و المراقبة.

*مرحلة إعادة التأهيل والبناء.

البطاقة رقم 7 المقياس:

يتضمن المخطط العملي للمقياس ينقسم إلى مرحلتين

-1-مرحلة التأهب:

بعد تلقي الأوامر بالتأهب من الوالي يقوم مسؤولي المقاييس وفق المخطط (الانذار الاتصال, الالتحاق)

و بتعليمات من الوالي أيضا يقوم المسؤولين ب:

إنهاء حالة التأهب للمقياس.

وضع المقاييس في حالة الانطلاق.

2مرحلة الانطلاق:

وهي مرحلة تفعيل المقاييس والإشراف عليها والالتحاق بمراكز القيادة الثابت والعملياتي

و تتضمن أيضا الجهاز التسلسلي لمخطط المقياس والقيادات ومختلف المهام للشخصيات و مسؤولياتها.

البطاقة رقم 8:

يتضمن كيفية تعبئة موارد المقاييس بغية إثبات جاهزية المقياس للتدخل و يكون ذلك عبر الإنذار وفق

ثلاثية (الانذار الاتصال الالتحاق ويجب على مسؤولي المقياس إبراز:

*كيفية التحاق المستخدمين بمواقعهم المعينين فيها.

*كيفية تجهيز القاعدة اللوجيستكية وتعبئتها بالموارد المادية .

*كيفية الاتصال بالمستخدمين التواصل الداخلي بين أفراد المقياس.

• جدول رقم 08: جدول يمثل نموذج جهاز إنذار مستخدم المقياس

رقم الهاتف للمكلف بالإنذار	وسيلة الإنذار		الهيئة	الوظيفة	اسم ولقب المكلف بالإنذار	المقياس
	المكتب	النقال				
					المكلف 1 بالإنذار	
					المكلف 2 بالإنذار	

البطاقة رقم 9

تتضمن مختلف المواد المسخرة من طرف كل مقياس و تنقسم إلى مرحلتين:
 -1مرحلة الطوارئ.
 - 2مرحلة إعادة التأهيل أو البناء
 تجد في كل مرحلة:

• جدول رقم 09: جدول يمثل نموذج المعلومات حول الأعضاء المعنيين بالمقاييس

الاسم واللقب	الوظيفة	الهيئة	المنصب في المقياس	العنوان	الاسم واللقب	الهاتف النقال	هاتف المكتب
			مسؤول المقياس				
			المستخلف 1 لمسؤول المقياس				
			المستخلف 2				

				مسؤول التعداد			
				مستخلف 1 المسؤول التعداد			
				مستخلف 2 المسؤول التعداد			
				مسؤول عتاد التدخل			
				مستخلف 1 المسؤول عتاد التدخل			
				مستخلف 2 المسؤول عتاد التدخل			
				المقتصدية			
				المستخلف 1 المقتصدية			
				المستخلف 2 المقتصدية			

-معلومات حول مسؤولي الوحدات الذي يمكنهم تقديم المساعدة :

• جدول رقم 10 : جدول يمثل نموذج المعلومات حول مسؤولي الوحدات الذي يمكنهم تقديم

المساعدة .

البريد الالكتروني	رقم الهاتف		عنوان المسؤول	عنوان الوحدة	الوظيفة	اسم و لقب المسؤول	الوحدة أو المؤسسة
	النقال	المكتب					

الموارد البشرية المقدمة من طرف الوحدات :

- جدول رقم 11: جدول يمثل نموذج الموارد البشرية المقدمة من طرف الوحدات.

الموارد البشرية والمتخصصة																		الوحدة
18	17	16	15	14	13	12	11	10	9	8	7	6	5	4	3	2	1	
																		المجموع

-الجهاز التسلسلي لمخطط المقياس .

-خرائط خاصة بتوزيع ومكان تواجد الموارد المادية للمقياس .

بطاقة رقم 10 :

ونجد فيها الاحتياطات الاستراتيجية للولاية :

- جدول رقم 12 : جدول يمثل نموذج الاحتياطات الاستراتيجية للولاية :

جانب الإيواء			
ملاحظات	مكان التواجد	قدرة الاستيعاب (عدد ال أشخاص)	النوع
جانب الإسعافات العينية			
ملاحظات	مكان التواجد	العدد	النوع
جانب التكفل الطبي (أدوية الاستعمالات الأولية -مواد التطهير -مكافحة انتشار الأوبئة والأمراض)			
ملاحظات	مكان التواجد	العدد	النوع

البطاقة رقم 11:

يتضمن المصادقة على المخطط من طرف المجلس الشعبي الولائي و نجد أيضا:

*قرار تعيين مسؤولي مقاييس التدخل في مخطط تنظيم النجدة للولاية.

*قرار المصادقة على مخطط تنظيم النجدة للولاية.

*التأشيرة والتحسين مخطط تنظيم النجدة للولاية.

البطاقة رقم 12:

و تتضمن الملحقات كل مخططات التدخل ضد الأخطار التي تهدد الولاية و الدراسة التحليلية الكاملة للخطر المعرضة لها الولاية وكذا الأخطار المشتركة مع الولايات الأخرى و نجد أيضا مخططات الانذار لكل خطر وكيفية إعلام السكان وتهيئتهم.

مقاييس التدخل في مخطط تنظيم النجدة الولائي:

ويتكون مخطط تنظيم النجدة الولائي من 13 مقاييس تدخل ، وذلك حسب المرسوم التنفيذي رقم 19/59 المؤرخ 2019/02/02 المحدد لشروط إعداد مخطط تنظيم النجدة وتنفيذه عند وقوع الكارثة تذكرها كالاتي:

جدول رقم 13: جدول يمثل مقاييس مخطط النجدة الولائي و المسؤولين و المهام .

المقياس	مسؤول المقياس	دور و مهام
1	الإغاثة والإسعاف المديرية الولائية للحماية المدنية	- ضمان عمليات البحث و الإسعاف والإنقاذ - تنظيم و تنسيق عمليات التدخل

2	الأمن والنظام العام	لجنة الامن	<ul style="list-style-type: none"> - ضمان أمن الأشخاص و الممتلكات و حفظ النظام العام - حماية و استرجاع الأرشيف الخاص بالإدارة العمومية - تنظيم تنقل الأشخاص - التأكد من هوية الجرحى و المتوفين
3	العلاج الطبي و الإجلاء و حفظ الصحة النفسية	مديرية الصحة و الإسكان	<ul style="list-style-type: none"> - ضمان كافة العمليات المتعلقة بالصحة العمومية - الوقاية من الأمراض و الأوبئة
4	العتاد و التجهيزات المختلفة	مديرية محلية الإدارة	<ul style="list-style-type: none"> - الإمداد بالعتاد و الوسائل المختلفة
5	الاتصالات و المواصلات السلكية و اللاسلكية	مديرية البريد و تكنولوجيا الاعلام و الاتصال	<ul style="list-style-type: none"> - الإمداد بوسائل الاتصال السلكية و اللاسلكية - إصلاح شبكات الانترنت و الهاتف

6	الإعلام المؤقت	رئيس ديوان الوالي	<ul style="list-style-type: none"> - الإعلام وتوعية المواطنين - تحضير البيانات الرسمية الصادرة من مركز القيادة
7	الإيواء- الإسكان المؤقت	مديرية التجهيزات العمومية	<ul style="list-style-type: none"> - الإيواء للمتضررين من الكارثة - التزود بالمؤونة و الأغطية و الأفرشة
8	النقل	مديرية النقل	<ul style="list-style-type: none"> - توفير وسائل النقل - ضمان نقل المنكوبين - نقل العتاد والتجهيزات
9	التضامن و التغذية العامة	مديرية التجارة	<ul style="list-style-type: none"> - توزيع المواد الأساسية على السكان - تغذية الفرق المجتدة
10	الزري	مديرية الموارد المائية	<ul style="list-style-type: none"> - إصلاح شبكة المياه - المسهر على توفير المياه للسكان
11	الطاقة	مديرية الطاقة و المناجم	<ul style="list-style-type: none"> - إصلاح شبكة الكهرباء و الغاز - توفير الطاقة للسكان - دعم المقاييس الأخرى

<ul style="list-style-type: none"> - التزود بوسائل الأشغال العمومية - إعادة إقامة المنشآت القاعدية 	<p>مديرية الأشغال العمومية</p>	<p>الأشغال العمومية</p>	<p>12</p>
<ul style="list-style-type: none"> - جمع المعلومات لتقييم الخسائر - إحصاء المنكوبين - تحديد الوسائل المالية لعمليات الإصعاف و إعادة النشاط للمناطق المنكوبة - إعداد التقرير العام 	<p>مديرية الترمجة و متابعة الميزانية</p>	<p>التقييم والحوصلة</p>	<p>13</p>

5-7- حالات تفعيل مخطط تنظيم النجدة:

حسب المادة 119 من قانون الولاية رقم 07-12 المؤرخ في 2012 تقع تحت مسؤولية الوالي تنفيذ مخطط تنظيم النجدة في حيز الولاية المسؤول عليها و طبقا لهذا التنظيم يمكنه أيضا تسخير الأشخاص و الممتلكات لتنفيذ المخطط للأسباب التالية:

- * وقوع كارثة في الولاية.
- * وجود تهديد لوقوع كارثة.
- * وجود كارثة في إقليم ولاية مجاورة.
- * انطلاق مخطط تنظيم النجدة الوطني.

5-8- دور الوالي في مخطط تنظيم النجدة:

- * إعطاء الأمر لانطلاق المقاييس المذكورة في الجدول أعلام
- * تكوين مركز قيادة ثابت (PCF) تحت قيادته المباشرة ينوبه مباشرنا في حالة تنقله أو وجود عائق لقيادته النائب العام حسب المادة 04 من المرسوم رقم 231-85 .
- * يشرف على إقامة مركز القيادة العملي (CCO) من طرف المديرية الولائية للحماية المدنية.
- * تحليل المعلومات والتقارير الواردة من مركز القيادة العملي.
- * إبلاغ المسؤولين المباشرين عن تنفيذ مخطط تنظيم النجدة وسير العملية.
- تحقق مختلف المخططات المرتبة بالكارثة.
- * متابعة عمل مركز القيادة العملية.

5-9- مراحل إعلان مخطط تنظيم النجدة:

يتم إعلان مخطط تنظيم النجدة بمرحلتين أساسيتين هما:

حالة استنفار رقم 01:

هي المرحلة التحضيرية لحالة تهديد بوقوع كارثة في الولاية أو وجود حالة استنفار رقم 02 في إقليم مجاور للولاية.

هذا يقوم الوالي ب:

*إعلام المقاييس المعنية بالكارثة وتحضيرها للعمليات.

*وضع جميع مسؤولي المقاييس في حالة استنفار رقم 01 وفق تعييناتهم في البطاقات 04

*توجيه مركز العمليات إلى مكان الكارثة وخاصة الحماية المدنية.

*السهر على الإجراءات المتخذة وتطورات الكارثة.

وعلى هذا الأساس يقع على عاتقه سواء إنهاء حالة الاستنفار 01 أو إعلان حالة الاستنفار رقم 02

حالة استنفار رقم 02:

يتم الإعلان عن حالة الاستنفار رقم 02 في الحالات التالية:

وجود كارثة في الولاية.

امتداد الكارثة من إقليم ولاية مجاورة للولاية المعنية.

و هذا يقوم الوالي ب:

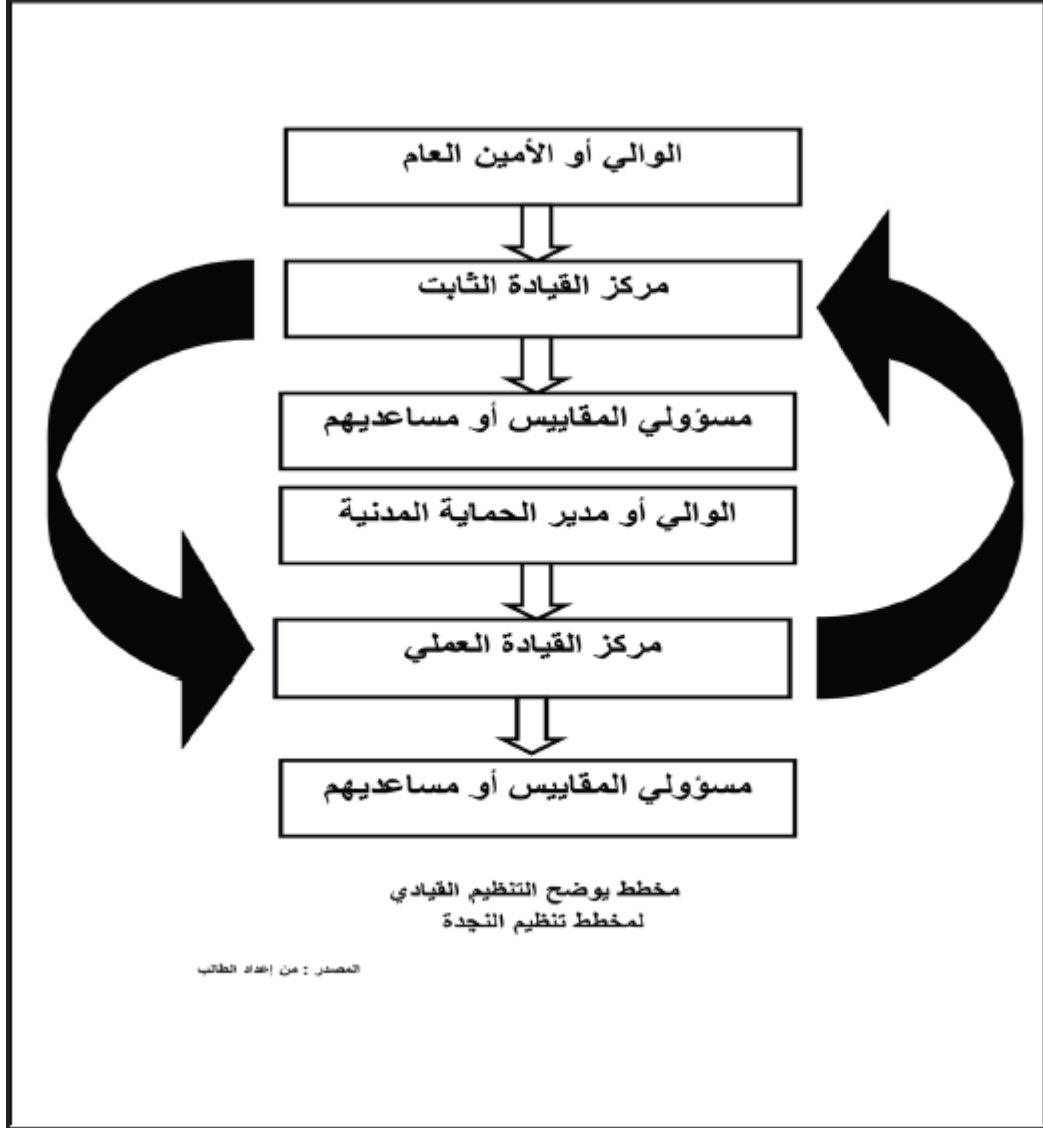
*إعطاء الأمر لانطلاق المقاييس.

*تكوين مركز قيادة ثابت (PCF) تحت قيادته المباشرة.

*إقامة مركز القيادة العملي. (CCO)

*متابعة عمل مركز القيادة العملية.

- 10-5-التنظيم القيادي لمخطط النجدة الولائي :
المخطط : التنظيم القيادي تنظيم النجدة الولائية.



الوظائف والمسؤوليات:

في إطار التنظيم والسير على نجاح العمليات يسير المخطط على توزيع المهام وتنظيمها وعلى هذا

الأساس تقسم الوظائف وفق التنظيم التالي:

مسؤول المقياس

في مرحلة الطوارئ يقوم بالإشراف على تنفيذ وتنسيق كل المهام المنوطة بالمقياس أما في مرحلة التقييم والمرافقة والإشراف على تقديم شامل للآثار المترتبة عن الكارثة في إطار المهام المسندة للمقياس مع المختصين على مستوى مركز القيادة الثابت من أجل تحديد المتمللنات والاحتياجات، مع تقييم مدى احتواء الكارثة والحد منها في إطار مهام مقياسه والإجراءات المتخذة من قبل مستخدمي قطاعه أما في مرحلة إعادة التأهيل أو البناء يقوم بكل الأعمال والاشغال التي من شأنها ضمان استمرارية الخدمات الأساسية وتراتها الى ثمانية عودة الأوضاع إلى حالتها الملتيمية لما قبل الكارثة في مجال اختماسه وفي إطار مهام مقياسه

المدام للمخطط:

يقوم بضمان مداومة مستمرة للمقياس مع التنسيق الدائم بين كل من مركز القيادة الثابت والعملي مع سمان تحبين كل المعلومات وتنسيق الأعمال في الميدان وفقا للسلم القيادي. المسؤول العملي يقوم بكل المهام المسلية في الميدان وذلك بتنفيذ كل أوامر مسؤول مركز القيادة العملي بالتنسيق مع مسؤول المقياس.

رئيس القاعدة اللوجستكية:

الإشراف على كل العمال داخل القواعد اللوجستكية كمركز التخيم وقاعدة الإمدادات من توفير ظروف إقامة فرق التدخل استقبال العناد التوجيهي إلى مكان التدخل القيام بعمليات التصحيح ما إلى ذلك.

مسؤول عتاد التدخل:

الإشراف على عناد التدخل في مكان الكارثة وتوفير الوقود مطلب الإمداد أو عقاد آخر من رئيس القاعدة الخ.

مسؤول التعداد:

التأكد من حضور كل التعداد المعين متضمن المخطط مع الإشراف على تنظيم فرق التدخل التناوب أو التبديل

المقتصدية:

مسؤول على توفير كل السلع والمستلزمات العامة بطرق التدخل.

5-11- العلاقة بين مخطط تنظيم النجدة البلدي و الولائي:

العلاقة بين مخطط تنظيم النجدة البلدي والولائي هي أنه وعند تفعيل المخطط البلدي يتم إعلان حالة الاستنفار 01 وهي المرحلة التحضيرية للمخطط الولائية وعند تفعيل مخطط تنظيم النجدة الولائي يتم تفعيل مخطط تنظيم النجدة البلدي بصفته جزء من الولائي.

5-12 أجهزة مخطط تنظيم النجدة:

هي مختلف الأجهزة المسؤولة عن العمليات بين الفرق ومختلف القيادات و تكون مقراتها بالقرب من الكارثة وذلك لتسهيل على تقديم الخدمات والتنسيق مع مختلف الهياكل والاطلاع الدوري على تطور الكارثة وعلى هذا الأساس يتم اتخاذ القرارات تذكر منها:

أ- قيادة الأزمة:

و هي أعلى درجة في القيادة تتكون من 03 ثلاث خلايا:

1. خلية الاستعلام.

2. خلية العمليات.

3. الخلية اللوجستية.

مركز القيادة الثابت: (PCF) :

هو جهاز تحت قيادة الوالي و هو الجهاز المسؤول يتدرج في قيادته بعد الوالي أعضاء لجنة الأمن ثم

مسؤولي المقايين ومسؤولي الحماية المدنية و ينوب عن الوالي في حالة الغياب الأمين العام الولاية

تتركز مهام مركز القيادة وقائده على

* لتنظيم مختلف العمليات و خصوصاً الانقاذ والإسعاف

* التسخير جميع الوسائل الضرورية.

*تشير الاحتياجات التليد المختلط

*أداة و المال المعلومة للرأي العام

*التكفل بالمنكوبين سواء بضمنان تقليم أو إسكانهم.

*إعداد حصيلة عامة وتقارير لتطور الكارثة و عملية الانقاذ

مركز القيادة العملي: (PCO) :

هو مركز تحت قيادة مسؤول الحماية المدنية للمنطقة او الوالي في بعض الاحيان يقود العمليات و يكون

مسؤول الحماية المدنية مساعدا له يسير المركز على قيادة العمليات في منطقة الكارثة تركب مهام مركز

العمليات وفائدته على:

*قيادة العمليات في منطقة الكارثة.

*التنسيق مع مركز القيادة وتقديم التقارير

*ضمنان التكامل بين مختلف المقاييس.

*توفير قاعدة لوجستية للمقاييس.

*تقييم حجم الكارثة

*تحديد قطاعات التدخل و الوسائل المستعملة

*متابعة سير العمليات.

5-13 نقاط ضعف مخطط الانقاذ:

*اعتماد كل الولايات على نموذج موحد من مخطط تنظيم النجدة رغم اختلافها سواء من الناحية

العمرانية أو الطبيعية.

*صعوبة تنفيذ المخطط في أرض الواقع بسبب عدم التدريب عليه من قبل ما يسبب صعوبة في التواصل

*السلم القيادي يعتمد على الوالي الذي ليس بخبير في الأخطار.

*عدم مراعاة التباين الجغرافي في الجزائر.

*اعتماد نموذج موحد لجميع المخاطر مع تغيير طفيف في المقاييس المشاركة و هذا ليس كافي.

*لا يحوي معلومات أكثر تفصيلا.

*تأخر بعض الولايات في إنجاز المخطط بسبب عجاب الرقابة.

*صعوبة تنفيذ المخطط في أرض الواقع بسبب التسريح الكاتب للمصالح.

6-المبحث الرابع: الحماية المدنية ودورها في مخطط تنظيم النجدة

6-1 الحماية المدنية:

حسب موقع المدرسة العليا للإدارة يمكن تعريف الحماية المدنية على أنها مرفق عمومي ذو هيكل خاص من حيث التنظيم الإداري و ميزانيتها المستحقة وهي تعمل تحت إشراف وزارة الداخلية تتمثل مهامه ووظيفته في حماية الأشخاص والممتلكات والتكفل بالمهام الإنسانية المنوطة بها . تعتبر مديرية الحماية المدنية الجزائرية إحدى المديريات المنتشرة عبر أرجاء التراب الوطني والتي تقدم خدمات و تدخلات كثيرة للمواطن والفرد الجزائري والمتمثلة خصوصا في اطفاء الحرائق و اجلاء المصابين و المنكوبين في مختلف الظروف تتطور باستمرار المسابرة التطورات التكنولوجي والنمو الديمغرافي.

6-2 الحماية المدنية لولاية وهران:

بمقتضى المرسوم التنفيذي 92/54 المؤرخ في 12 فيفري 1992 والمتعلق بتنظيم وتسيير المصالح الخارجية للحماية المدنية والذي سمح بتحويل مصالح الحماية المدنية والإسعاف للولايات إلى مديريات الحماية المدنية على مستوى كل الولايات وبالتالي مسلم قواعد سيرها و هيكلتها وتنظيمها وفي ظل هذه العمليات التعليمية الجديدة. فإن مديرية الحماية المدنية على مستوى الولاية تتولى تنسيق الشاملات الصالح المتواجدة بالولاية والمنصوص عليها في المادة (2) من نفس المرسوم، كما تقوم المديرية على مستوى الولاية الأمر بصرف الاعتمادات المحولة لها وتتمثل المصالح المنصوص عليها في المادة (2)

من المرسوم السابق الذكر هي:

*مصلحة الوقاية.

*مصلحة الحماية العامة.

*مصلحة الإدارة والإمداد

مختلف المصالح و المكاتب:

مصلحة الوقاية : وتتمثل في:

-مكتب الدراسات.

-مكتب المراقبة.

-مكتب التوثيق و الإحصاء (التوعوية)

مكتب التوثيق والأخطار الخاصة

مصلحة الحماية العامة : والتمثل في

-مكتب المخططات

-مكلف الإشارة

-مكتب الإسعاف المنى وترقية الاسعاف

-مكتب جهاز الحماية الأمنية

مصلحة الإدارة : وتتمثل في:

-مكتب المستخدمين والنشاط الاجتماعي.

-مكتب التكوين.

-مكتب المالية والمحاسبة

-مكتب الأملاك

6-3- دور الحماية المدنية في مخطط تنظيم النجدة:

خلال إعداد المخطط:

حسب المادة 08 من المرسوم تنفيذي رقم 19 مؤرخ في 02 فيفري 2019 و الذي يحدد كفايات إعداد مخططات تنظيم تعليم النجدة وتسييرها يتم إعداد مخططات تنظيم النجدة الولاية من قبل لجنة ولائية . يرأسه الأمين العام للولاية ، وتتولى مصالح الحماية المدنية أمانة اللجنة ممثلة بمدير الحماية المدنية تقوم الحماية المدنية بإعداد بالتعاون مع المقاييس الأخرى الملخص التحليلي حول الأخطار التي تتعرض لها الولاية

تشارك الحماية المدنية كمسؤولة عن مقياس النجدة والإنقاذ والإخلاء في مرحلتين من مخطط النجدة

-مرحلة الطواري

-مرحلة التقسيم و البراقة

وتشارك في جميع الكوارث دون استثناء حيث يقوم مدير الحماية المدنية يترأس أيضا مركز قيادة

العمليات(PCO)

يكون دور الحماية المدنية بإنجاز المهام التالية:

أ- مرحلة الطوارئ:

*تنظم عمليات النجدة.

*انقاذ الأشخاص ونجدتهم.

*ضمان كل عمليات البحث الإسعاف الإنقاذ.

*اخراج الضحايا نحو المؤسسات الاستشفائية

*أخذ جميع الإجراءات اللازمة لحماية الأشخاص والممتلكات.

مرحلة التقييم و المراقبة:

-مراقبة مستمرة لكل النشاطات العملية الميدانية لتقييم تماشيها الأهداف المسطرة وتحيين مع

الاستراتيجية المتبعة أن اقتضت الضرورة لذلك.

-إعداد تقرير مفصل حول نشاط المقياس وكذا حول تأثير الكارثة و جسامتها و ارساله الى مركز القيادة
الثابت.

مرحلة إعادة التأهيل أو البناء:

في هذه المرحلة مقياس النجدة، والإخلاء لا يشارك لكن مديرية الحماية المدنية في إطار مهامها تضمن
أحيرة أمنية للمنطقة وتشارك في مختلف اللجان المشكلة.

7-المخاطر الطبيعية التي تهدد مدينة وهران:

1-الزلازل: وهران تقع في منطقة زلزالية نشطة، وقد شهدت المدينة زلازل في الماضي. تلك

الزلازل يمكن أن تتسبب في أضرار جسيمة للمباني والبنية التحتية.

2-الفيضانات: بسبب تضاريسها المنخفضة وتواجدها على الساحل قد تتعرض وهران لخطر

الفيضانات. خلال فصل الشتاء أو نتيجة للأمطار الغزيرة. يمكن أن تتسبب الفيضانات في إغراق

المناطق المنخفضة .. وتلحق أضرارًا بالمتلكات والبنية التحتية.

3-حرائق الغابات: المناطق القريبة من وهران تحتوي على غابات وتعرض المنطقة لخطر اندلاع

حرائق ... الغابات خلال فصل الصيف الحار والجاف. هذه الحرائق يمكن أن تنتشر بسرعة وتشكل

تهديداً للحياة .. النباتية والحيوانية والمنازل القريبة.

4-تلوث البيئة البحرية: نظراً لوجودها على الساحل، فإن وهران تعتمد بشكل كبير على المحيط

للصيد والنشاطات الاقتصادية المتعلقة بالبحر تلوث البيئة البحرية قد يؤثر على الأحياء المائية

والثروة السمكية والصحة العامة.

5-العواصف البحرية: نظراً لموقعها الساحلي، تتعرض وهران أحياناً للعواصف البحرية القوية. هذه

العواصف قد تتسبب في ارتفاع المد والجزر وتلف الممتلكات الساحلية والبنية التحتية.

7-1- الزلازل التي حدثت في مدينة وهران:

منطقة وهران في الجزائر تقع في منطقة زلزالية نشطة. فيما يلي بعض الزلازل البارزة التي وقعت في المنطقة:

1. زلزال وهران 1994: وقع في 29 أكتوبر 1994 وكان بلغت قوته 6.7 درجة على مقياس ريختر.

تسبب الزلزال في أضرار هائلة في وهران والمناطق المحيطة بها، حيث دمرت العديد من المباني وأسفر عن وفاة وإصابة العديد من الأشخاص

2. زلزال وهران 2003: وقع في 21 مايو 2003 ، وكان بلغت قوته 6.8 درجة على مقياس ريختر.

تسبب الزلزال في أضرار جسيمة في وهران والمناطق المجاورة . مما أدى إلى سقوط العديد من المباني وتشريد العديد من السكان.

3- زلزال وهران 2010: وقع في 8 يناير 2010 وكان بلغت قوته 5.2 درجة على مقياس ريختر. لم

ترد تقارير عن أضرار جسيمة أو إصابات بشرية نتيجة لهذا الزلزال.

هذه بعض الأمثلة المهمة للزلازل التي وقعت في منطقة وهران. يجب ملاحظة أن هذه القائمة قد لا تشمل جميع الزلازل الصغيرة أو التي لم تكن لها تأثير كبير.

7-2- تأثير الزلازل على المناطق المحيطة بوهران:

الزلازل التي ذكرتها في الإجابة السابقة وقعت في منطقة وهران وأثرت على عدة مناطق في الجزائر. وفيما يلي بعض المناطق التي تأثرت بشكل كبير بتلك الزلازل:

1-مدينة وهران: كانت تعتبر الأكثر تضرراً في كل الزلازل المذكورة أعلاه. تم تسجيل أضرار جسيمة في العديد من المباني والبنية التحتية في المدينة.

2-المناطق المحيطة بوهران: تشمل هذه المناطق المدن والبلديات القريبة من وهران مثل بئر الجير

وأرزبو . . ومستغانم. تأثرت هذه المناطق أيضا بالزلازل وشهدت أضراراً متفاوتة الحجم.

3-7- تأثير خطر الزلزال على المناطق الصناعية اريزو:

• صورة للمنطقة الصناعية اريزو



منطقة أريزو الصناعية في الجزائر تشتهر بتوفير البنية التحتية المناسبة للعديد من الصناعات المختلفة بعض الصناعات الرئيسية الموجودة في منطقة أريزو الناعية تشمل:

1- صناعة البتروكيماويات: توجد في المنطقة وحدات للإنتاج المنتجات البتروكيماوية مثل البلاستيك والكيماويات الصناعية والاسمدة. تشتهر المنطقة بتوفير مصادر رئيسية للمواد الختم البتروكيماوية وتطوير صناعة تحويل النفط.

2- صناعة الغاز الطبيعي: تحتوي المنطقة الصناعية على مرافق لإنتاج ومعالجة الغاز الطبيعي وتوزيعه. تستخدم هذه المنشآت لاستخراج الغاز الطبيعي من الحقول و معالجته و تحويله للاستخدامات المختلفة.

3-الصناعات الأغذية والمشروبات: تضم المنطقة الصناعية أيضا مصانع لتصنيع المنتجات الغذائية والمشروبات وتشمل هذه الصناعات تصنيع المشروبات الغازية والألبان والزيوت والحبوب . والمخبوزات والأغذية المجمدة وغيرها.

4-صناعة الإنشاءات والمواد الإنشائية : توجد مصانع لإنتاج المواد الإنشائية مثل الأسمت والأخشاب المصنعة، والزجاج، والألمنيوم. تلعب هذه الصناعات دورا هاما في تطوير القطاع الإنشائي في المنطقة وتلبية احتياجات البنية التحتية.

أن هذه القائمة تشمل بعض الصناعات الرئيسية وقد توجد صناعات أخرى متنوعة في منطقة أرزيو الصناعية بالإضافة إلى المذكور أعلاه.

تأثير خطر الزلزال على المناطق الصناعية في أرزيو يمكن أن يكون كبيرا ويشمل العديد من العواقب المحتملة، بما في ذلك

1-تلف المنشآت والمعدات: الزلازل القوية يمكن أن تتسبب في تلف المنشآت الصناعية والمعدات المستخدمة في عمليات الإنتاج. قد يتضرر الأبنية والمنشآت الصناعية من تصدعات وتشققات وتلف الأنابيب والأسلاك والمعدات الحساسة. هذا قد يؤدي إلى توقف العمليات الإنتاجية وتكاليف الإصلاح والاستبدال .

2-تسرب المواد الخطرة : إذا تضررت المنشآت الصناعية المحتوية على مواد خطرة، مثل المواد الكيميائية السامة أو القابلة للاشتعال، يمكن للزلازل أن تتسبب في تسرب هذه المواد. قد يؤدي ذلك إلى تلوث البيئة المحيطة وتعريض العمال والسكان المحليين لخطر التعرض للمواد الخطرة.

3-تأثير على سلسلة الإمداد: إذا تأثرت المناطق الصناعية بشدة بالزلازل، فقد يؤدي ذلك إلى انقطاع الكهرباء وانقطاع سلسلة الإمداد الضرورية للمواد الخام والمكونات اللازمة لعمليات الإنتاج. هذا يمكن أن يؤدي إلى توقف الإنتاج وتأخير في التسليم والتأثير على العمليات الهامة الأم التي تعتمد على تلك المناطق.

3-الخسائر المالية: الزلازل يمكن أن تتسبب في خسائر مالية كبيرة للمناطق الصناعية في أريزو. تشمل هذه التكاليف تكاليف الإصلاح والتعويض وتأخير في الإنتاج وفقدان العمل.

7-5-خطة الحماية المدنية في حالة حدوث انفجار بسبب الزلزال:

خطة الحماية المدنية في حالة حدوث انفجار داخل المنطقة الصناعية تختلف من بلد إلى آخر وقد تكون محددة بواسطة السلطات المحلية والمؤسسات ذات الصلة. ومع ذلك، هناك بعض الإجراءات العامة التي يمكن تنفيذها في حالة حدوث انفجار، وتشمل:

- 1.الإبلاغ والتنسيق:** يجب الاتصال بالسلطات المحلية وخدمات الطوارئ مثل الإطفاء والإسعاف والشرطة. يتم تنسيق الجهود بين الفرق المختلفة للتعامل مع الحادث وتقديم المساعدة اللازمة.
 - 2.إخلاء وإجلاء المنطقة:** يجب تنظيم عملية إخلاء المنطقة المتأثرة بالانفجار وإجلاء السكان إلى مناطق آمنة. قد تستخدم وسائل إعلامية وسيارات الإسعاف والشرطة لتوجيه السكان وتوفير الدعم اللازم.
 - 3.الإطفاء والسيطرة على الحرائق:** يجب تعزيز جهود الإطفاء للتحكم في أي حرائق ناتجة عن الانفجار. قد يكون هناك حاجة لاستخدام معدات إطفاء خاصة وتنفيذ إجراءات إضافية للسيطرة على الحريق ومنع امتداده.
 - 4.الرعاية الطبية والإسعاف:** يجب توفير الرعاية الطبية الفورية للمصابين والضحايا. يتم نقل المصابين إلى المستشفيات وتقديم العلاج والرعاية اللازمة لهم.
 - 5.التقييم والتحقيق:** بعد الحادث، يتم تقييم الأضرار وتحديد الأسباب والمسؤوليات المحتملة للانفجار. تجرى التحقيقات والتحليلات لفهم سبب الحادث وتحسين إجراءات السلامة المستقبلية.
- يجب على السلطات المحلية والشركات الصناعية والمؤسسات ذات الصلة وضع خطط حماية مدنية محددة وتنفيذ تدريبات وتدابير احترازية للتعامل مع حوادث الانفجار داخل المنطقة الصناعية. هذه الخطط

يجب أن تكون محدثة بشكل دوري ومتوافقة مع المتطلبات القانونية .. والتشريعات الوطنية المعمول بها.

لتقليل تأثير اخطار الزلازل على منطقة ارزيو، من المهم تنفيذ إجراءات السلامة المناسبة مثل تطبيق معايير البناء المقاومة للزلازل، وتعزيز الوعي العام بخطر الزلازل و تنفيذ خطط الطوارئ المناسبة للتعامل مع حالات الزلازل و تذايير الاخلاء العامة.

6-7 الفيضانات التي حدثت في مدينة وهران:

1. فيضانات 2018: في نوفمبر، 2018 تعرضت وهران مرة أخرى لأمطار غزيرة وسيول. تضررت

المنازل والشوارع والمرافق العامة، وتم إجلاء بعض السكان من المناطق المتضررة أسفرت الفيضانات عن وفيات وإصابات، وتم تقديم المساعدة والدعم للمتضررين.

2. فيضانات 2013: في عام 2013 شهدت وهران فيضانات أخرى بسبب هطول أمطار غزيرة.

تأثرت المناطق السكنية والتجارية، وتعرضت الشوارع للغمر بالمياه. تم اتخاذ إجراءات لإزالة المياه وإصلاح الأضرار بعد الفيضانات.

تلك هي بعض الأمثلة عن الفيضانات التي حدثت في وهران من المهم أن يكون هناك رصد وتوعية مستمرة بالتحذيرات المبكرة واتباع التدابير الوقائية للحد من تأثير الفيضانات وحماية السكان والممتلكات السلطات المحلية تعمل على تحسين نظام الإنذار المبكر وتعزيز البنية التحتية لمواجهة التحديات المتعلقة بالفيضانات.

7-7 المناطق الأكثر عرضة لخطر الفيضانات:

وهران مدينة ساحلية تواجه خطر الفيضانات بشكل عام، خاصة من المناطق القريبة من السواحل و الأنهار و الاودية. بعض المناطق التي تعرضت لخطر الفيضانات في وهران تشمل:

1.حي المدينة الجديدة: يعتبر حي وسط مدينة وهران منطقة عرضة لخطر الفيضان خاصة المنطقة القريبة من الواجهة البحرية و مصب الاودية.

حي المدينة الحمري: يقع حي الحمري بالقرب من الساحل وقد تعرض لفيضانات سابقة نتيجة الامطار الغزيرة و المد البحري.

2.حي الغنزية الدار البيضاء: يشهد حي الدار البيضاء في بعض الاحيانفيضانات في المناطق القريبة من الاودية والتجمعات المائية

3.حي الزيتون: تقع في المنطقة الشرقية لوهران و تعرضت للفيضانات في بعض الحالات نتيجة هطول الامطار الغزيرة.

هذه مجرد امثلة على بعض المناطق التي تعرضت لخطر الفيضانات في وهران. ينبغي مراعاة ان الفيضانات يمكن ان تحدث في مناطق أخرى أيضاً، و يجب ان يتم التوعية و اتخاذ التدابير الوقائية اللازمة في جميع انحاء المدينة للتعامل مع هذا الخطر.

7-8 العواصف البحرية التي حدثت في وهران:

وهران، كمدينة ساحلية في الجزائر تتعرض أحياناً للعواصف البحرية القوية. هذه العواصف تحدث عندما يتكون نظام جوي غير مستقر في المنطقة البحرية المجاورة للمدينة، وينتج عنها رياح قوية وأمواج عاتية. يمكن أن تتسبب هذه العواصف البحرية في تأثيرات سلبية على وهران بما في ذلك:

1.ارتفاع المد والجزر: تسبب العواصف البحرية في ارتفاع مستوى المياه البحرية، مما يؤدي إلى زيادة ارتفاع المد والجزر. قد يتسبب ذلك في غمر المناطق الساحلية وتضرر الممتلكات القريبة من الشاطئ.

2.تلف الممتلكات الساحلية: قد تسبب الأمواج العاتية والرياح القوية في تلف الممتلكات الساحلية، مثل المباني والمنشآت الساحلية والممرات والأرصفة.

3. انقطاع الخدمات: قد يتسبب اضطراب العواصف البحرية في انقطاع الكهرباء والاتصالات والخدمات

العامّة الأخرى في وهران، مما يؤثّر على الحياة اليومية للسكان.

تحتاج السلطات المحلية إلى متابعة تطور العواصف البحرية وتقديم تحذيرات مبكرة للسكان واتخاذ التدابير اللازمة للحفاظ على السلامة والحد من تأثيرات العواصف البحرية. كما يجب أن يلتزم الأفراد بالإرشادات الصادرة وتجنب الاقتراب من المناطق الساحلية أثناء فترات العواصف البحرية تلف الممتلكات الساحلية: قد تسبب الأمواج العاتية والرياح القوية في تلف الممتلكات الساحلية، مثل المباني والمنشآت الساحلية والممرات والأرصعة.

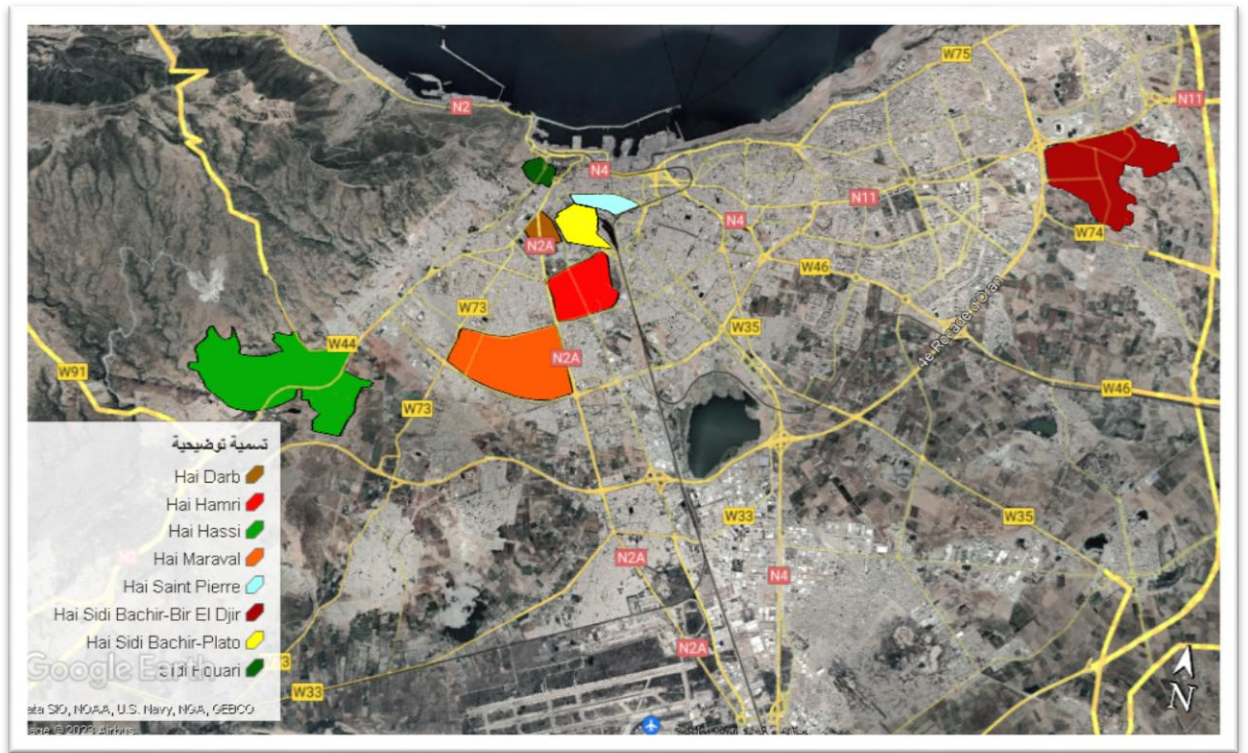
8-تقييم للمناطق الاكثر تضررا للحرائق في الاحياء الشعبية (ولاية وهران):

تحليل بواسطة تطبيق قوقل ارث سمح لنا هذا التحليل بتحديد الاحياء الشعبية بالمدينة الاكثر عرضة لخطر الحرائق بمختلف الانواع .

كما تم تسجيل 2100 تدخل من طرف الحماية المدنية تطبيقا لخطة مخطط النجدة, وتم اجلاء ما يقارب 52 مصاب

و تعود اسباب الحرائق لعدة عوامل:

خريطة رقم 08:الاحياء الشعبية في مدينة وهران الاكثر عرضة لخطر الحرائق الحضرية



1. تمثل الخريطة اكثر المناطق في مدينة وهران عرضة لخطر الحرائق على المستوى الحضري بمختلف الانواع

مما سجلت مصالح الحماية المدنية للمدينة 52 مصاب خلال سنة 2022 ويعود ذلك لعدة عوامل:

خطر الحرائق في الأحياء الشعبية يعتبر أمراً جدياً ويستحق الاهتمام. تتعرض الأحياء الشعبية لخطر الحرائق بسبب عدة عوامل، ومن بينها:

1. التجمع الكثيف: الأحياء الشعبية غالبا ما تكون مزدحمة بالسكان والمباني، مما يزيد من احتمال انتقال الحرائق بسرعة وتأثيرها على العديد من المنازل والممتلكات.

2. ضيق المساحة : تكون الأحياء الشعبية معروفة بمساحاتها الضيقة وتجمع المباني بشكل كبير. هذا يعني أن الحرائق يمكن أن تنتشر بسرعة بين المنازل المتقاربة وتسبب أضراراً كبيرة.

3. هشاشة المواد البنائية: في بعض الأحيان، يتم استخدام مواد بناء غير متينة وقابلة للاشتعال في الأحياء الشعبية، مثل الخشب والقش والألياف الطبيعية الأخرى. تلك المواد تعرض المباني والممتلكات لخطر الاشتعال والحرائق

4. سوء الصيانة : قد يكون هناك قصور في الصيانة العامة في الأحياء الشعبية، مما يزيد من احتمالية حدوث حوادث الحرائق. على سبيل المثال، يمكن أن تحدث مشاكل في أنظمة الكهرباء أو تسرب الغاز أو تلف الأسلاك الكهربائية.

2. للتصدي لخطر الحرائق في الأحياء الشعبية، يجب اتخاذ عدة إجراءات:

1. التوعية والتثقيف: يجب توعية السكان بأهمية سلامة الحرائق وتعليمهم كيفية الوقاية من الحرائق والاستجابة السليمة في حالة وقوعها.

2. التحسين البنيوي: يجب تحسين جودة البنية التحتية في الأحياء الشعبية واستخدام مواد بناء آمنة ومقاومة للحرائق

3. مراعاة قوانين البناء: يجب تطبيق وتنفيذ قوانين البناء والسلامة في الأحياء الشعبية لضمان توافق المباني مع المعايير الأمنية.

4. تعزيز الصيانة الدورية: يجب تنفيذ صيانة دورية للمنشآت الكهربائية وأنظمة الغاز وتحديثها بشكل منتظم للحفاظ على سلامتها وتجنب حدوث مشاكل تسبب الحرائق.

بشكل عام، العمل المشترك بين الحكومة والجهات المحلية والسكان هو الأساس للتصدي لخطر الحرائق في الأحياء الشعبية وتعزيز سلامتها.

▪ 9-تقييم للمناطق المتضررة من حرائق الغابات التي اندلعت في 25 جويلية 2020 في بلديتي بئر الجير و حاسي بن عقبة ولاية وهران بناءا على صور القمر الصناعي ALSAT-B1:

في اعقاب الحرائق التي اندلعت في 25 جويلية 2020 في بلديتي بئر الجير وحاسي بني عقبة (ولاية وهران) استغلت وكالة الفضاء الجزائرية ALSAT-1B وحلت صور القمر الصناعي و التي غطت المناطق المتضررة بواسطة حرائق الغابات.

اتاح لنا هذا التحليل تحديد موقع اثار الحريق و تخطيطها بحيث تغطي المساحة الاجمالية التي غطاها الحريق والتي تقدر ب 20.6 هكتار وتقع في غابة الاسود.

• خريطة رقم 09:موقع المنطقة التي تم تحليلها من صورة القمر الصناعي متوسطة الدقة 31 جويلية 2020



خريطة رقم 10: موقع المنطقة المغطاة بحرائق الغابات, بواسطة القمر الصناعي ALSAT-B1



• خطة الحماية المدنية لاحتواء الخطر حسب مخطط النجدة:

خطة الحماية اثناء حدوث الحريق في الغابة تهدف التصدي للحريق و حماية الارواح و الحفاظ على الغابات و المناطق المحيطة بها هنا نستعرض بعض الاجراءات التي قد تنظمها خطة الحماية المدنية لحوادث الحرائق في الغابات:

• الكشف المبكر والتنبيه:

توفير نظام كشف مبكر للحرائق في الغابات, سواء كان عبارة عن نظام تحسس الي او تقارير من المراقبين او اشعارات من الجمهور

تنشيط اجراءات التنبيه المبكر, بما في ذلك اعلان حالة الطوارئ و تنبيه السكان المجاورين و الجهات المعنية

• تنسيق الاستجابة:

تشكيل فرق الاطفاء و الانقاذ المتخصصة في مكافحة حرائق الغابات و تنظيم الاتصال و التنسيق بينها و بين الجهات المعنية الاخرى مثل الشرطة, الدفاع المدني و الجيش
تحديد الادوار و المسؤوليات للفرق و تعيين النقاط القيادية ومراكز العمليات

● تقييم الحريق و التحليل:

تقييم حجم الحريق و انتشاره و التركيز على المناطق المعرضة للخطر الاكبر
تحليل سبب الحريق و توثيق المعلومات ذات الصلة بالتقدم والتطورات

● استراتيجية مكافحة:

تحديد استراتيجية مكافحة الحريق بناء على التقييمات الفنية و الظروف المحيطة
استخدام المعدات و الادوات المناسبة للسيطرة على الحريق مثل الطائرات المروحية للرش المائي و العربات و الخراطيم و الادوات اليدوية

● الاجلاء و الانقاذ:

تنفيذ اجراءات الاجلاء الامني للسكان المتضررين و المصابين
تنفيذ عمليات الانقاذ و الاسعاف الاولى للمصابين و تامين المناطق المهددة بخطر الاحتراق.

خلاصة :

استخلص بعد نهاية الفصل أن لا يمكننا أن نعطي للخطر تعريف محدد و هذا ظاهر من الاختلاف الجذري في التعريفات لكن المتفق عليه أن الخطر من نتاجه الحتمية حدوث خسائر تعطل سير الحياة اليومية و يمكن ان تؤدي الى خسائر - لكن ومع دراستها وتقييمها وإدارتها يمكننا الحد أو التقليل منها . فالإدارة الناجحة للأخطار والتخطيط المسبق لمواجهة وسائل هامة في التخفي ف من آثار الأخطار أو تجنب حدوثه و يكون هذا بمساعدة مخططات مختلفة أهمها م خطط تنظيم النجدة الذي يساهم في تسيير الكوارث. فهو في وحدة القيادة والتنسيق بين كافة الجهات ذات العلاقة بالأزمة وهذا ما لاحظناه في دور الحماية المدنية في مخطط تنظيم النجدة .

خاتمة عامة :

من خلال الدراسة السابقة تستخلص أن المخاطر هي حتمية مهما تعددت واهمية وحساسية مثل هذه المواضيع ، و خاصة

لما تشهد ه معظم مدن العالم من زيادة في عدد الكوارث الطبيعية بشتى أشكالها ومع تزاوي دالنمو الديموغرافي الذي يشهده

الحضر دون التخطيط للمدن بما يتماشى مع التنمية المستدامة . و هذا ما لاحظناه في نموذج ولاية وهران التي كمعظم

ولايات الجزائر تعالي بسبب موقعها الجغرافي و تنوع تضاريسها ما عرضها لمختلف الكوارث الطبيعية والأخطار.

وفي إطار الوقاية منها لاحظنا جهود كبيرة من الدولة الجزائرية لتمثلة في مراسيم وقوانين كان أبرزها المرسوم

231-85 و 232-85 المؤرخ في 25 أوت 1985 الم 25 ديسمبر 2004 المتعلق بالوقاية من الأخطار . أما أهم هذه

المراسيم التي جاءت من أجل سد معظم التغيرات التي كانت في التن ظيمات السابقة وهو المرسوم التنفيذي

رقم 19 - 59 المؤرخ في 02 فيفري 2019 الذي حدد لكن رغم ذلك يبقى مخطط تنظيم النجدة في الجزائر يحتوي العديد

من نقاط الضعف التي كفييات إعداد المخططات تنظيم النجدة وتسييرها.

لاحظناها من خلال الدراسة أهمها :

-اعتماد كل الولايات على نموذج موحد من مخطط تنظيم النجدة رغم اختلافها سواء

من الناحية العمرانية أو الطبيعية .

- عدم مراعاة التباين الجغرافي في الجزائر.

-اعتماد نموذج موحد لجميع المخاطر مع تغيير في المقاييس المشاركة وهذا ليس كافي

- قلة الوعي بالمخاطر.

قائمة المصادر والمراجع:

القوانين و المراسيم:

- القانون رقم 84/09 المؤرخ في 04 / 02 / 1984 المتضمن التنظيم الإقليمي للبلاد المعدل والمتمم
- القانون رقم 03/10 المؤرخ في 19/07/2003 المتضمن حماية البيئة في إطار التنمية المستدامة.
- القانون رقم 04/20 المؤرخ في 25 / 12 / 2004 المتعلق بالوقاية من الأخطار الكبرى وتسيير الكوارث في إطار التنمية المستدامة.
- القانون رقم 11/10/2 المؤرخ في 22/06/2011 المتعلق بالبلدية. القانون رقم 12/07/2 المؤرخ في 21/02/2012 المتعلق بالولاية
- القانون رقم 19/02 المؤرخ في 17 / 07 / 2019 المتعلق بالقواعد العامة للوقاية من أخطار الحريق والفرع
- المرسوم رقم 85 / 232 المؤرخ في 25 / 08 / 1985 المتعلق بالوقاية من أخطار الكوارث
- المرسوم التنفيذي رقم 90 / 402 المؤرخ في 15 / 12 / 1990 يتضمن تنظيم صندوق الكوارث الطبيعية والأخطار الطبيعية والتكنولوجية الكبرى وتسييره المعدل والمتمم
- المرسوم التنفيذي 04 - 181 المؤرخ في 24 جوان 2004 يتضمن انشاء لجنة اتصال مرتبطة بالأخطار الطبيعية و التكنولوجية الكبرى.
- المرسوم تنفيذي رقم 11 - 194 المؤرخ في 22/05/2011 يتضمن مهام المندوبية الوطنية للمخاطر الكبرى وتنظيمها وسيرها.
- المرسوم التنفيذي رقم 19 - 59 المؤرخ في 02/02/2019 يحدد كيفية إعداد المخططات لتنظيم النجدة وتسييرها.

المصالح:

-مديرية الحماية المدنية ولاية وهران.

مواقع الانترنت:

-data.humadata.org

-earthexplorer.usgs.gov

-www.risquemajeur.fr

-www.asjp.cerist.dz

-www.meteoblue.com

-www.joradp.dz

-chatgpt

• منهجية البحث:

قصد تكوين خلفية علمية قمننا بالبحث في بعض الكتب والمجلات والتقارير والمصادر الإلكترونية والمذكرات من أجل الإجابة على مجموعة التساؤلات المطروحة ثم تطرقنا إلى الجانب نظري شامل لتتبع فيما بعد منهج وصفي تحليلي.

• الأدوات المستعملة:

- الأشكال والجداول

- برنامج Arc GIS 10.8 .

-مختلف الخرائط والمخططات منها.

• هيكلية المذكرة:

نتناول في هذه المذكرة:

مقدمة عامة

إشكالية.

أهداف الدراسة

أهمية الدراسة

دوافع اختيار الموضوع.

المنهجية المتبعة في البحث.

هيكلية المذكرة.

الفصل الأول:

المبحث الأول : الدراسة الطبيعية.

المبحث الثاني : البنية القاعدية.

دراسة ديمغرافية.

.الفصل الثاني:

المبحث الأول : الأخطار

المبحث الثاني : المخاطر التي تهدد الجزائر.

-المبحث الثالث : مخطط تنظيم النجدة.

المبحث الرابع: الحماية المدنية ودورها في مخطط تنظيم النجدة.

.خاتمة عامة.

.المراجع والمصادر .

.الفهرس .

الفهرس:

1. -موقع وهران.....9
- 2-الأطراف المحيطة بتجمع وهران مباشرة.....9
- 3- نبذة تاريخية عن مجمعة وهران..... 10
- 5-الموقع والمساحة.....11
- 6-السكان.....11
- 7-الجغرافية والسكان :..... 11
- 8-المناخ :..... 19
- 9-تطورسكان مجمعات وهران :..... 12
- 10-التوسعات السكانيةفي مجمعات وهران (1998-2020) :..... 15
- 11-التطورالديمغرافي :..... 16
- 11-1-التقسيم الإداري :..... 16
- 11-2-الهيكل الأساسية للطرق:..... 17
- 11-3-المنشآت البحرية:..... 17
- 11-4-المنشآت المطارية:..... 17
- 12-شبكة الطرق:..... 18
- 13-متوسط درجات الحرارة وهطول الأمطار:..... 20
- 14-التغيرالمناخي السنوي:..... 21
- 15-درجات الحرارةالعظمى:..... 22
- 16-كميات التساقط:..... 23
- 17-سرعةالرياح:..... 24
- 18-اتجاه الرياح..... 25
- 19-الثروة الغابية:..... 26
- الفصل الثاني:مخطط النجدة في ولاية وهران..... 27

- 1-الأخطار الطبيعية : 28.....
- 2- تعريف الخطر: 28.....
- 3-المخاطر الكبرى : 28.....
- أ- تصنيف الأخطار حسب الشدة واحتمال حدوثها 28.....
- ب- - تصنيف الأخطار حسب طبيعة المتسبب فيها : 30.....
- 4-المبحث الثاني :المخاطر التي تهدد الجزائر وكيفية الوقاية منها: 31.....
- 4-1-المخاطر التي تهدد الجزائر: 31.....
- 4-2-الكوارث الكبرى التي حدثت في الجزائر : 32.....
- 4-3- منهجية تسيير الأخطار الكبرى في الجزائر: 33.....
- 4-4- أهم النصوص التشريعية التنظيمية لإدارة الأخطار الطبيعية في الجزائر : 33.....
- 4-5- التأهب للأخطار : 34.....
- 4-6-إجراءات التأهب لأخطار : 34.....
- 4-5-التقييم النوعي: 35.....
- ا- إنجاز خريطة الأخطار: 35.....
 - ب- مخطط التعرض للخطر (PER) plan d'exposition au risque : 35.....
 - ج - مخطط الوقاية من الأخطار: 36.....
- 4-6-التقييم الكمي : 36.....
- 5-المبحث الثالث: مخطط تنظيم التجدة : 37.....
- 5-1-مخطط تنظيم النجدة : 37.....
- 5-2-مخطط تنظيم التجدة في الجزائر : 37.....
- 5-3-أهم النصوص التشريعية التنظيمية لمخطط تنظيم النجدة: 38.....
- 5-4-الوثائق المكونة لمخطط الإنقاذ عامة : 39.....
- 5-5-أنواع مخططات الإنقاذ : 40.....
- 5-6-البطاقات المكونة لمخطط الإنقاذ : 43.....

- 55-7-5 حالات تفعيل مخطط تنظيم النجدة : 55.....
- 55-8-5 دور الوالي في مخطط تنظيم النجدة : 55.....
- 55-9-5 مراحل إعلان مخطط تنظيم النجدة : 55.....
- 57-10-5 التنظيم القيادي لمخطط النجدة الولائي : 57.....
- 59-11-5 العلاقة بين مخطط تنظيم النجدة البلدي والولائي : 59.....
- 59-12-5 أجهزة مخطط تنظيم النجدة : 59.....
- 60-13-5 نقاط ضعف مخطط الانتقاذ : 60.....
- 61-6-المبحث الرابع: الحماية المدنية ودورها في مخطط تنظيم النجدة..... 61.....
- 61-1-6 الحماية المدنية 61.....
- 61-2-6 الحماية المدنية لمدينة وهران..... 61.....
- 63-3-6 دور الحماية المدنية في مخطط تنظيم النجدة..... 63.....
- 65-7-المخاطر الطبيعية التي تهدد مدينة وهران..... 65.....
- 66-1-7-الزلازل التي حدثت في مدينة وهران..... 66.....
- 66-2-7- تأثير الزلازل على المناطق المحيطة بوهران..... 66.....
- 67-3-7- تأثير خطر الزلازل على المناطق الصناعية اريزو..... 67.....
- 69-5-7-خطة الحماية المدنية في حالة حدوث انفجار بسبب الزلازل..... 69.....
- 70-6-7 الفيضانات التي حدثت في مدينة وهران..... 70.....
- 70-7-7 المناطق الأكثر عرضة لخطر الفيضانات..... 70.....
- 71-8-7 العواصف البحرية التي حدثت في وهران..... 71.....
- 68-4-7-تأثير خطر الزلازل على المناطق الصناعية بارزيو..... 68.....
- 69-5-7-خطة الحماية المدنية في حالة حدوث انفجار بسبب الزلازل..... 69.....

- 70.....6-7 الفيضانات التي حدثت في مدينة وهران.....
- 71.....8-7 العواصف البحرية التي حدثت في وهران.....
- 72.....9-7 العواصف البحرية التي حدثت في وهران.....
- 74.....8-تقييم للمناطق الأكثر تضررا للحرائق في الاحياء الشعبية (ولاية وهران).....
- 9-تقييم للمناطق المتضررة من حرائق لغابات التي اندلعت في 25 جويلية 2020 في بلديتي
75.....بير الجيرو حاسي بن عقبة ولاية وهران بناء على صور القمر الصناعي ALSAT-B1:.....
- 76.....10-خطة الحماية المدنية لاحتواء الخطر حسب مخطط النجدة:.....
- 80.....قائمة المصادر و المراجع.....
- 77.....: خلاصة.....
- 78.....: خاتمة عامة.....
- فهرس الخرائط:
- فهرس الجداول:
- 19.....جدول رقم 01: متوسط درجة الحرارة السنوية.....
- 15.....جدول رقم 02: التوسعات السكانية في مجتمعات وهران (1998-2020).....
- 16.....جدول رقم 03: التطور الديموغرافي من سنة 1977-2008.....
- 29.....جدول رقم 04: مدى امكانية حدوث الخطر.....
- 34.....جدول رقم 05: يمثل درجات الخطر بالمناطق حسب الفئات.....
- 36.....جدول رقم 06: يمثل المناطق المعرضة للأخطار الطبيعية وفق مخطط التعرض للخطر (PER).....
- 41.....جدول رقم 07: يمثل مقاييس مخطط النجدة البلدي والمسؤولين والمهام.....
- 48.....جدول رقم 08: جدول يمثل نموذج جهاز إنذار مستخدمى المقياس.....
- 48.....جدول رقم 09: يمثل نموذج المعلومات حول الأعضاء المعنيين بالمقاييس.....
- 49.....جدول رقم 10: جدول يمثل نموذج المعلومات حول مسؤولي الوحدات الذي يمكنهم تقديم المساعدة.....
- 50.....جدول رقم 11: جدول يمثل نموذج الموارد البشرية المقدمة من طرف الوحدات.....
- 51.....جدول رقم 12: جدول يمثل نموذج الاحتياطات الاستراتيجية للولاية.....

- جدول رقم13: جدول يمثل مقياس مخطط النجدة الولائي والمسؤولين والمهام.....52.,,.....
فهرس المخططات:
- المخطط رقم01: الهيكل التنظيمي لمخطط تنظيم النجدة الولائي.....44.....
- المخطط رقم02: التنظيم القيادي تنظيم النجدة الولائية.....57.,,.....
فهرس الأشكال:.....
- الشكل 01: أعمدة بيانية تمثل تطور النسب المنوية لسكان مجتمعات وهران.....16.....
- الشكل 02: منحنى بياني لمتوسط درجات الحرارة وهطول الأمطار.....20.,,.....
- الشكل 03: أعمدة بيانية التغير المناخي السنوي.....21.....
- الشكل 04: أعمدة بيانية درجات الحرارة العظمى.....22.,,.,,.,,.....
- الشكل 05: أعمدة بيانية كميات التساقط.....23.....
- الشكل 06: أعمدة بيانية سرعة الرياح.....24.....
- الشكل 07: دائرة النسبية اتجاه الرياح.....25.....
- الشكل 08: المنحنى البياني منحنى فارمر.....29.....