



وزارة التعليم العالي والبحث العلمي



جامعة وهران 2 محمد بن أحمد

مذكرة لنيل شهادة الماستر في تخصص علم الاجتماع العمل و التنظيم

تأسيس المؤسسة الناشئة من الفكرة إلى التجسيد

تحت إشراف الأستاذ:

من إعداد الطالب:

أ. بن لعوج لطفي

- عياد هشام

### لجنة المناقشة

مشرفا	جامعة وهران 2	أستاذ محاضر (ب)	أ.بن لعوج لطفي
رئيسا	جامعة وهران 2	أستاذ التعليم العالي	أ.مولاي الحاج مراد
مناقشا	جامعة وهران 2	أستاذ محاضر (ب)	أ.بن عاشور سالم

السنة الدراسية

2023-2022

قال تعالى :

﴿ قَالُوا سُبْحَانَكَ لَا عِلْمَ لَنَا إِلَّا مَا عَلَّمْتَنَا إِنَّكَ أَنْتَ الْعَلِيمُ

الْحَكِيمُ ﴾

سورة البقرة الآية 32

# الشكر و التقدير

لحمد لله رب العالمين، والصلاة والسلام على سيدنا محمد اشرف

المرسلين، صلوات الله وسلامه عليه

وعلى آله وأصحابه ومن استن بسنته وسار على نهجه إلى يوم الدين، أما

بعد

أهدي ثمرة جهدي وعملي هذا المتواضع، إلى الوالدين الكريمين والعائلة

الكبيرة حفظهما الله و سدد

خطاهما.

لكم جميعا أهدي هذا العمل المتواضع راجيا من المولى العلي القدير أن

يجعله في موازين حسناتنا وان

ينتفع به العباد والبلاد

# الإهداء

نشكر الله عز وجل ونحمده أن من علينا ووفقنا لإتمام هذا العمل يقول الرسول الكريم  
عليه

أفضل الصلاة و السلام (( لا يشكر الله من لا يشكر الناس))

نتقدم جزيل الشكر و التقدير إلى الأستاذ الدكتور المشرف

**بن لعوج لطفي**

إلى كل من ساعدنا و لو بشيء بسيط

إلى أساتذة قسم علوم الإجتماعية

عياد هشام



## ملخص الدراسة :

عنوان الدراسة تأسيس المؤسسة الناشئة من الفكرة إلى التجسيد، هدفت الدراسة إلى التعرف على المؤسسة الناشئة و أهم المفاهيم الخاصة بها ، بالإضافة إلى أبرز خصائصها ومراحل نموها و دور و أهميتها، و تسليط الضوء على الابتكار في المؤسسة الناشئة و عن أهميته ، و التعرف على كيفية نجاح هذه المؤسسات، وذلك باستخدام المنهج الوظيفي التحليلي و الإعتماد على المراجع المتعلقة بالموضوع من كتب و مذكرات و مختلف الوثائق، و كذلك المعطيات الإحصائية من جداول و أرقام و أشكال بيانية، و قد توصلت الدراسة إلى أن المؤسسة الناشئة يافعة في ميدان الأعمال و تعتبر قوة إقتصادية لكل دولة، مما جعل الطلبة الجامعيين يقنحون المشاريع و المخاطرة و الدخول عالم الشغل و سبب من الأسباب هو عدم توفر الوظائف و فرص العمل، و إقتراح الطلبة لمشروعهم إلتمسوا مطابقة لأفكارهم في الواقع، و الحاجز الذي لقوه هو الجانب المادي .

**الكلمات المفتاحية : المؤسسة الناشئة - الابتكار - المخاطرة**

## **Summary :**

The title of the study is the establishment of the emerging enterprise from idea to embodiment. The study aimed to identify the emerging enterprise and its most important concepts, in addition to its most prominent characteristics, stages of growth, role and importance, and to shed light on innovation in the emerging enterprise and its importance, and to identify how The success of these institutions, by using the analytical functional approach and relying on relevant references such as books, notes and various documents, as well as statistical data such as tables, figures and graphic figures. The study concluded that the emerging institution is young in the field of business and is considered an economic power For each country, which made university students storm projects and take risks and enter the world of work, and one of the reasons is the lack of jobs and job opportunities, and the students' proposal for their project sought to match their ideas in reality, and the barrier they encountered is the financial aspect.

**Keywords:** start-up enterprise - innovation - risk

## قائمة المحتويات :

العنوان	الصفحة
شكر و تقدير	أ
إهداء	ب
ملخص الدراسة	ج
قائمة المحتويات	هـ
قائمة الجداول	ح
قائمة الأشكال	ط
مقدمة عامة	
مقدمة	1
الإشكالية	2
فرضيات الدراسة	3
أهداف الدراسة	3
أهمية الدراسة	4
أسباب الدراسة	4
أسباب إختيار الموضوع	4
تحديد المفاهيم و المصطلحات	5
المقاربة و المنهج	8
الدراسات السابقة	10
صعوبات الدراسة	14

14	هيكل الدراسة
<b>الفصل الأول: الإطار النظري</b>	
17	تمهيد
18	المبحث الأول: ماهية المؤسسة الناشئة
18	المطلب الأول: مفهوم المؤسسات الناشئة و خصائصها
21	المطلب الثاني: مراحل نمو مؤسسات الناشئة
22	المطلب الثالث: دور و أهمية المؤسسات الناشئة
25	المطلب الرابع: الفرق بين المؤسسات الناشئة و المؤسسات الصغيرة و المتوسطة
26	المطلب الخامس: واقع المؤسسات الناشئة في الجزائر
28	المبحث الثاني: الابتكار في المؤسسات الناشئة
29	المطلب الأول: ماهية الابتكار
30	المطلب الثاني: أهمية الابتكار
30	المطلب الثالث: أشكال الابتكار في المؤسسات
33	المبحث الثالث: نجاح المؤسسات الناشئة
33	المطلب الأول: تعريف نجاح المؤسسات الناشئة
34	المطلب الثاني: أسباب فشل و نجاح المؤسسات الناشئة
40	المطلب الثالث: التحديات التي تواجه المؤسسات الناشئة
43	المطلب الرابع: نماذج مؤسسات الناشئة ناجحة عربيا
47	خلاصة الفصل
<b>الفصل الثاني: الإطار التطبيقي للدراسة</b>	



49	تمهيد
50	منهج و خصائص عينة الدراسة
51	خصائص أفراد العينة
51	الجنس
52	السن
53	المستوى التعليمي
55	سبب الذي جعلهم يقتحمون المشاريع
60	وجود صعوبات على مستوى المجلس العلمي للكلية و الإدارة في قبول المشاريع
62	مطابقة أفكار مع الواقع
64	معيقات التي تكون حاجزا لبناء مشروع
67	الإستنتاجات العامة للجانب التطبيقي
67	فرضيات الدراسة
68	خلاصة
69	الخاتمة
70	قائمة المراجع
73	الملاحق

## قائمة الجداول :

الرقم	العناوين	الصفحة
01	تقييم واستخلاص الدراسات السابقة	13
02	توزيع أفراد العينة حسب الجنس	51
03	خصائص العين حسب السن	52
04	أفراد العينة حسب مستوى التعليمي	53
05	توزيع أفراد العينة حسب الإجابة عن سبب الذي جعلهم يقتحمون المشاريع	55
06	توزيع أفراد العينة حسب الإجابة عن نظرت القدرة على إنجاز هذا المشروع	58
07	توزيع أفراد العينة حسب الإجابة عن وجود صعوبة على مستوى المجلس العلمي للكلية و الإدارة في قبول المشاريع	60
08	أفراد العينة حسب الإجابة عن مطابقة أفكار مع الواقع	62
09	توزيع أفراد العينة حسب الإجابة عن المعوقات التي تكون حاجزا لبناء مشروع	64

قائمة الأشكال :

الرقم	العناوين	الصفحة
01	دائرة نسبية توضح توزيع أفراد العينة حسب الجنس	52
02	دائرة نسبية توضح خصائص العين حسب السن	53
03	دائرة نسبية توضح أفراد العينة حسب مستوى التعليمي	54
04	-أعمدة بيانية و دائرة نسبية توضح توزيع أفراد العينة حسب الإجابة عن سبب الذي جعلهم يقتحمون المشاريع	57
05	أعمدة بيانية و دائرة نسبية توضح توزيع أفراد العينة حسب الإجابة عن نظرت القدرة على إنجاز هذا المشروع	57-58
06	أعمدة بيانية و دائرة نسبية توضح توزيع أفراد العينة حسب الإجابة عن وجود صعوبة على مستوى المجلس العلمي للكلية و الإدارة في قبول المشاريع	59-60
07	أعمدة بيانية و دائرة نسبية توضح أفراد العينة حسب الإجابة عن مطابقة أفكار مع الواقع	61-62
08	أعمدة بيانية و دائرة نسبية توضح توزيع أفراد العينة حسب الإجابة عن المعوقات التي تكون حاجزا لبناء مشروع	63-64

مقدمة

العامّة

تفطنت العديد من الدول العالم لأهمية المؤسسات الناشئة و أعطتها أهمية كبيرة في برامجها التنموية ووضع برنامج وخطط إستراتيجية لتطوير هذا القطاع لتحقيق التنمية الاقتصادية المستدامة، ورفع معدلات النمو الاقتصادي عن طريق الدعم و تشجيع أنشطتها الإستثمارية و تنويعها. الجزائر وإدراكا منها لأهمية المؤسسات الناشئة و دورها التنموي الكبير بإعتبارها أداة هامة لتحقيق التنويع الاقتصادي المنشود ضمن نموذج الاقتصادي الجديد. فقد عملت على تعزيز مكانتها ضمن النسيج الاقتصادي الرقمي و المؤسسات الناشئة. مع إقرار جملة من التحفيزات والترتيبات لدعمها و تمكينها من لعب دور هام و أساسي خلال المرحلة القادمة. و نظرا المساهمة المؤسسات الناشئة في النمو الناتج المحلي الإجمالي الوطني، و النمو في الإنتاجية و إيجاد وظائف جديدة خاصة بالبلدان النامية أين تعد المقاولتية بديلا مهما بسبب ظروف سوق العمل الغير المواتية ولها دور كبير في زيادة الثروة من جهة و توفير مناصب شغل من جهة أخرى، فالمؤسسات الناشئة تعول على كفاءتها البشرية من خلال الإستفادة من خبراتها السابقة، و مهاراتها المتنوعة، التي تساهم في خلق إبتكارات جديدة تحقق المؤسسة ميزة تنافسية مستمدة في تمكنها من البقاء و النمو و الإستمرارية و النجاح.

وفي هذه المذكرة سنحاول دراسة تأسيس المؤسسة الناشئة من فكرة و الإبتكار وتجسيدها في الواقع من خلال تعرف على منظومة فكرية تدفع بإصلاح المؤسسة المقاولتية في الجزائر كما سنخرج على التعريف بالمؤسسات الناشئة وخصائصها و أهميتها و دورها ووقعها في الجزائر. و بذلك سوف نطرح سؤال : هل هناك منظومة فكرية تدفع بإصلاح المؤسسة المقاولتية في الجزائر؟

-ما هو المنطق الذي يتعامل معه الفكر المقاولتي إزاء رهانات السوسيوالاقتصادية ألفية الثالثة؟

• الإشكالية:

تحظى المؤسسات الناشئة بمكانة هامة في اقتصاديات كل الدول بما فيها المتقدمة والنامية على حد سواء وهذا راجع للدور تلعبه فيها من خلال دفع عجلة التنمية الاقتصادية خاصة فيما تعلق باستحداث مناصب الشغل وعدم احتياجها لتمويل ضخم كما 6789 هو الحال بالنسبة للمؤسسات الكبيرة، غير ان هذا النوع من المؤسسات عادة ما تعتمد وبدرجة كبيرة على مناخ استثماري مناسب في الدول النامية ومن ضمنها الجزائر. لولو اتبعنا السياق التاريخي لتطور المؤسسات الناشئة في الجزائر لتجسيد هذا الأخير مر بعدة مراحل منها:

على الصباغ الزمني لتطور المؤسسات الصغيرة و المتوسطة في الجزائر عبر ثلاث حقبات هي:

1-وضعية المؤسسات الصغيرة و المتوسطة قبل سنة 1988.

2-الإصلاحات المطبقة نهاية الثمانينات على هاته الفئة.

3-وضعية القطاع انطلاقا من سنة 2001.

أولاً:وضعية المؤسسات الصغيرة و المتوسطة قبل سنة 1988:

سعيها منها لإثبات رغبتها في تحقيق سيادتها الاقتصادية وسيادتها الوطنية، قامت الجزائر غداة الاستقلال بتبني النظام الاشتراكي معطية بذلك أهمية و أولوية للقطاع العام علة حساب القطاع الخاص مما أثر سلبا على هذا الأخير الذي همش بشكل كبير ووجه نحو النسيج و الصناعات الغذائية. ولقد تم في جويلية سنة 1993 إنشاء وزارة مكلفة بقطاع المؤسسات الصغيرة و المتوسطة تتكفل بإعداد الاستراتيجية على المدى المتوسط و الطويل لحماية المؤسسات الصغيرة و المتوسطة وتطويرها وتنويعها وترقيتها.

-ثانيا:وضعية القطاع انطلاقا من سنة 2001:

بغرض إعطاء دفع جديد للقطاع الخاص قامت الدولة الجزائرية بإدخال تعديلات جديدة من خلال إصدار قانون تطوير الاستثمار، و القانون التوجيهي لتربية المؤسسات الصغيرة و المتوسطة. لقد ساهمت هذه القوانين في إرساء الإطار التشريعي لترقية المبادرة الخاصة كخطوة أولى وأساسية للنهوض بالمقاولتية في الجزائر، والذي تعزز باستحداث العديد من الأجهزة لدعم المقاولتية نظرا لأهمية البالغة التي تحظى بها أجهزة الدعم و المرافقة.

- وبناء على هذا يمكن صياغة إشكالية الموضوع و طرحها في تساؤل الاتي:

-ماهي معيقات تجسيد أفكار الفاعل المقاولاتي الجامعي ؟

-هل مخاطرة الفاعل المقاولاتي له انعكاس على مخرجات تجسيد أفكارهم المقاولاتية ؟

**\*فرضيات الدراسة:**

تتمثل فرضيات الدراسة في مايلي:

-الفرضية الأولى: من أهم المعيقات التي تعيق تجسيد أفكار الفاعل المقاولاتي للمعيقات المادية و

الإدارية و الثقافية الإجتماعية.

-الفرضية الثانية: كلما خاطر المقاولون المستكشفون في مشاريعهم المقترحة كلما تجسدت أفكارهم

المقاولتية.

**أهداف الدراسة:**و يمكن تلخيصها فيما يلي:

- تصليط الضوء على المفاهيم:المعيقات (المادية- الإدارية- الإجتماعية- الثقافية)، المقاولون المستكشفون،فكر المقاول،المخاطرة.
- التعرف على المؤسسات الناشئة.

- نقل شباب الجامعي من طابع التكوين إلى واقع الملموس.
- تنمية الفكر المقاولاتي لطلبة الجامعيين و إمام بالمشاريع المبتكرة المقاولتية.

### أهمية الدراسة :

تكون أهمية الدراسة من خلال إعتبرات الآتية:

- تعالج الدراسة موضوعا يعد من أهم المواضيع تساؤلا على الساحة الإقتصادية و الإجتماعية الا و هو المؤسسة الناشئة لما له من أهمية في تنمية الإقتصادية.
- يهتم الموضوع على تأسيس المؤسسة الناشئة من فكرة وتجسيدها في أرض الواقع.
- أهمية الظاهرة المدروسة أو المبحوت لها دور في حث طالب الجامعي على إنشاء مشروعه الخاص، و غرس روح المبادرة و إبداع و تجاوز العراقيل التي تواجهه.
- المساهمة في توجيه اهتمام الباحثين و طلبة الجامعيين إلى أهمية المشاريع المبتكرة و مؤسسات الناشئة المقاولتية.
- محاولة نقل موضوع من إطاره النظري إلى إطاره التطبيقي وذلك لوقوف على كيفية تجسيد الفكرة المبتكرة و جعلها مؤسسة الناشئة.

### أسباب إختيار الموضوع:

- الرغبة الشخصية في أخذ فكرة عن دور المؤسسات الناشئة.
- الرغبة في التعرف على أهمية المؤسسات الناشئة من فكرة إلى تجسيدها عند الطلبة الجامعيين.
- بحكم طبيعة التخصص المدروس علم الاجتماع و تنظيم في دراسة المؤسسات.
- قلة الدراسات و محدوديتها نسبيا في الموضوع.



- إقدام خرجي الجامعات على أفكار أو مشاريع مبتكرة وجعلها مؤسسات الناشئة.

## تحديد المفاهيم و المصطلحات:

### 1/المعوقات المادية:

قلة رأس المال يعتبر المصدر الرئيسي الذي يعيق رغبة الفرد في تكوين مشروعه الخاص و صعوبة الحصول على التمويل توجد مصادر تمويل رسمية و غير رسمية، حيث تعتبر المصادر الغير رسمية تلك التي لا تعتمد من الدولة، وتأتي عن طريق التمويل الذاتي و العائلة و الأصدقاء و يتمثل الإشكال هنا فيما يمتلكه الأفراد من ثروات شخصية إما أن تكون قليلة أو تكون عقارات مشتركة في ملكيتها مع الآخرين، وأيضاً المعاملات المالية بين أفراد الأسرة دائماً ما يصاحبها خلافات كثيرة وعدم التفاهم بينهم، وهذا التمويل يعتمد على مدخرات قليلة لا تكفي لتأسيس مشروع خاص. والمصادر الرسمية التي تعتمد على المؤسسات الدولة و البنوك التجارية، حيث توجد عدة صعوبات تواجه المقاولين في الحصول على القروض نتيجة الاشتراطات و الإجراءات المختلفة كتعقد الإجراءات المطلوبة للحصول على القروض، إرتفاع أسعار الفائدة على القروض، إتجاه البنوك التجارية إلى تمويل المشروعات الكبيرة وإنخفاض تمويل المشروعات الصغيرة، و مغالاة المؤسسات المالية في الضمانات المطلوبة لتمويل المشروعات الصغيرة.<sup>1</sup>

### التعريف الإجرائي للمعوقات المادية:

غياب رأس موقوف و صعوبة الحصول عليه.

<sup>1</sup>محمد زين العابدين عبد الفتاح. (2016)، الوعي بثقافة زيادة الأعمال لدى الطلبة السنة تحضيرية جامعة الملك سعود وإتجاهاتهم نحوها، مجلة البحث العلمي في التربية، العدد 17، ص 634.

## 2/ المعوقات الإدارية:

يقصد بها في هذه الدراسة، أي محيط و مانع و متببط أو أي قوى تؤثر سلبيا على عمل مدير المدرسة الابتدائية وقد تعيق مدير المدرسة عن صنع القرارات الإدارية المدرسية اللازمة أو تجعله يصنع قرارا إداريا مدرسيا غير سليم.<sup>2</sup>

### التعريف الإجرائي للمعوقات الإدارية :

هي الألة البيروقراطية الممنهجة و العقلانية التي تعتمد على الوعود الكاذبة، و الذي يوجه الفاعل المقاولاتي إلى فشل المؤسساتي .

## 3/ المعوقات الثقافية:

فإن ثقافة المقاوله محتشمة ويرجع ذلك لسبب الإنكالية المتوارثة عند الأفراد و الناتجة عن العيش في حماية الدولة و الأسرة و الذي بدورهما لا يوفران بيئة مساعدة على الإبداع أو المخاطرة.<sup>3</sup>

### التعريف الإجرائي للمعوقات الثقافية:

غياب الأنماط الثقافية المساواتية وهيمنة النمط الثقافي التدرجي.

## 4/ المعوقات الاجتماعية:

عرفها "هيربرت يسينو" تلك المعوقات التي تقلل من أسهامهم الكامل و الفعال في المجتمع<sup>4</sup>

### التعريف الإجرائي للمعوقات الاجتماعية:

الإكراهات الأسرية و النظرة المجتمعية المتشائمة التي ينتجها الإعلام.

---

<sup>2</sup> عبد العزيز بن سويلم بن عبد الله الشموي-عارف بن محمد بن سند الحربي ، معوقات المقاولاتية، ص 198 .  
<sup>3</sup> لفقيه حمزة. (2017). روح المقاوله وإنشاء المؤسسات الصغيرة و المتوسطة في الجزائر، أطروحة مقدمة لنيل شهادة الدكتوراه ،كلية العلوم الإقتصادية و التجارية و علوم التيسير ،جامعة أمحمد بوقرة. بومرداس. الجزائر.  
<sup>4</sup> هيربرت ييسينو

## 5/المقاولون المستكشفون:

على أنه الشخص المبتكر الذي بشيء جديد فهم الذين يقودون التطور الصناعي و النمو الإقتصادي.

### التعريف الإجرائي للمقاولون المستكشفون :

هو ذلك المقاول الذي يحدد أهداف بعيدة المدى وفق أفعال عقلانية و موضوعية إلى أنه يحاول خلق ثروة من اللا معقول.

## 6/أفكار المقاول:

أنه العملية التي من خلالها يحاول اعداد الأشخاص (وبالأخص الشباب الطلاب منهم) ليكونوا مسؤولين، قادرين على اتخاذ القارات اللازمة في ظل مستوى معين من المخاطرة، قادرين على إدارة المشاريع والتعلم من النتاي ج المحققة عن طريق خبراتهم المكتسبة، وكذا إعدادهم بالمهارات اللازمة للإشارة على مشاريعهم الخاصة.<sup>5</sup>

### التعريف الإجرائي أفكار المقاول :

هي عبارة عن تصورات مفاهيمية لا تعتمد على الخبرة إنما تعتمد على الإبداع الفردي، و منظور فكري

## 7/المخاطرة:

كثيرا ما يستخدم مصطلح المخاطرة وهو مجال الإدارة المشاريع، وتعرف على أنها حالة غير مؤكدة يكون لها تأثير إيجابي أو سلبي على واحد أو أكثر من أهداف المشروع في حال حدوثها.<sup>6</sup>

<sup>5</sup> رشيد بوحجر، نجاه شادلي، « تعليم المقاولاتية كأداة لإنعاش الثقافة المقاولاتية في المحي الجامعي"، مداخلة ضمن الملتقى الدولي الأول حول: المقاولاتية ركيزة أساسية لتحقيق التنويع الاقتصادي خارج قطاع المحروقات، جامعة العربي بن مهيدي، أم البواقي، يومي 11 / 12 أكتوبر 2017.

<sup>6</sup> <http://www.meemapp.com/term/>

## التعريف الإجرائي للمخاطرة:

هي حب الإستطلاع و الإستكشاف بدون رصيد فكري

## المقاربة:

يعد أول باحث قدم صورة حقيقة للمقاول، و بمثابة الأب المؤسس لأول نظرية عن المقاول هو ريتشارد كانتيلون ويجمع عديد الباحثين على أن الإبداع الذي جاء به كانتيلون يتمثل في ربطه شخصية المقاول بفكرة الخطر مواجهة للمجهول، وخطر اسري من خلال تطلع المقاول إلى مزيد الأساسية التي يمارسها من خلال خلق منتجات جديدة و المستوى الثاني و من الوقت و الجهد و المال على حساب كيان أسرته. طبيعة نفسية نجاح المؤسسة ينعكس بشكل إيجابي على نفسية المقاول ، يعتبره الشخص الذي يواجه الخطر ، خطر مهني يرتبط بقوة السؤال الباطن الذي المقابل يخلق فشل المؤسسة آثار نفسية قاسية على شخصية الفرد المقاول لا يمكن الحديث عن شخصية المقاول ، المستوى العام هو يتعلق بالوظيفة اساسية خطر مالي وهو يتعلق بمختلف الصعوبات المالية التي يمكن تواجهه المقالة،<sup>7</sup> ولتعزيز ذلك قمنا بمزاوجة النظرية مع أمثال Dimitri uzunidis et Sophie Boutullier إمكانية دراسته مرهونة بعلاقته مع مختلف أبنية المجتمع الذي يعيش فيه، و يدعون لدراسة المقاول باعتباره منتج البيئة السوسيو-ثقافية و يخضع لجميع ضغوطاتها. كما يؤكد السوسيولوجي Philippe selzinick (1957) خلال نظريته المؤسساتية la théorie institutionnelle ، الذي يوضح فيها المقالة لا تخضع فقط لضغوطات اقتصادية وتقنية، ولكن كذلك لضغوطات ثقافية، و اجتماعية مما يعني ان دورها واختيار طبيعة نشاطها لا يتم في فراغ، وإنما في ضوء محددات

<sup>7</sup>د.ليليا بن صويلح، قسم علم الاجتماع - جامعة 08 ماي 1945 - قلمة، ص 468.

البيئة، التي تكسبها الشرعية الاجتماعية *la légitimité social*، وهو يوضح تأثير المنظومة المعيارية بقيمتها السوسيو-ثقافية في إنتاج ثم انتشار ونمو النشاط المقاوالاتي بين أفراد المجتمع

### الإجراءات المنهجية:

مجتمع البحث يكمل في 560 مشروع موزعة على كل العمدات و الأقسام (علوم الإقتصاد، علوم التجارية، جيولوجية جامعة وهران 2. أداب و لغات، علوم إنسانية و إسلامية ،حقوق، علوم إجتماعية) تم إلغاء بعض المشاريع نظرا بإجراءات الرقمية لتعامل معهم علميا بالأمانة المهنية بحكم وجود حسابات بنكية لممولي هذه المشاريع، فيما يخص العلوم الإجتماعية فهناك 35 مشروع.

### العينة :

تم اختيار عينة الدراسة بطريقة عمدية أو قصدية لمجموعة الطلبة الجامعيين المقبلين على التخرج ليسانس و ماستر بكلية العلوم الإجتماعية.

### المنهج:

إن طبيعة البحث العلمي يجعل الباحث يستخدم أسلوب معين ومنهج خاص في التحليل و ذلك من أجل إثراء الموضوع محل للدراسة بإستخدام مجموعة من القواعد للوصول إلى الحقيقة.

المنهج الوظيفي التحليلي: و هي تنطلق وفق قاعدة مالمينوفسكي لدراسة أي ظاهرة (X) يجب البحث عن المؤسسة التي تعود إليها: أنني أتحدى أيا كان أن يذكر شيئا أو نشاطا أو رمزا أو نمطا تنظيميا لا يمكنه أن يحتل مكانا ضمن مؤسسة ما، في حين أن بعض الأشياء تعود إلى عدة مؤسسات لها دور محدد.

البحث عن الوظيفة التي تؤديها المؤسسة و التعرف إلى ظاهرة (X) من خلال هذه المؤسسة الناشئة  
ورأينا أن الطرح مالمينوفسكي يتمشى في سياق المقاولاتية.<sup>8</sup>

### الدراسات السابقة:

البحث العلمي هو عبارة عن سلسلة مترابطة تكمل بعضها البعض و الدراسات السابقة من العناصر  
التي تحقق التناسب الوظيفي و المنهجي الدراسة ، و لا بد من أن يستعين الباحث بالدراسات التي تناولت  
نفس موضوع البحث أو لها علاقة مباشرة به ، سواء كان مصدرها كتابا أو رسالة ، فهي تساعدنا  
على تطوير أو تكملة البحث ، كما تساعدنا في تكوين خلفية حول الموضوع ، و عليه أجريت بعض  
من الدراسات حول الموضوع .

### الدراسة الأولى:

بوشاية عبد رزاق، جوادي يوسف، مذكرة ماستر، علوم إقتصادية و التسيير ، جاءت بعنوان مؤسسات  
الناشئة كمحفز لإنشاء مؤسسات ابتكارية، تحت إشراف الأستاذ محمد الأسود.

إذ تنبثق منها إشكالية مفادها : هل المؤسسات الناشئة هي محفز لإنشاء مؤسسات ابتكارية في  
الجزائر؟

وتقوم بدورها على فرضية أساسية، أن المؤسسات الناشئة تعتبر محفز لإنشاء مؤسسات ابتكارية ناشئة  
في الجزائر و أهمية بالغة و دور فعال في دعم و تحفيز الابتكار في المؤسسات الجزائرية.  
أما فرضيات الفرعية تمثلت في :

- تعتبر المؤسسات الناشئة نوعا جديدا من المؤسسات في الجزائر.
- أعدت الجزائر منظومة قانونية جد محكمة لتنظيم مؤسسات الناشئة و تعزيز دورها الإبتكاري.

<sup>8</sup>د.لطفى بلعوج، البحث في علم الاجتماع ، عرض نقدي لإتجاهات و الممارسات دار النشر ألفا للوثائق، ط2، عمان ،الأردن، 2023،ص97.

- تساهم المؤسسات الناشئة بشكل كبير في إنشاء مؤسسات ابتكارية.

توصلت الدراسة إلى النتائج أبرزها أن النظام البيئي الخاص بالمؤسسات الناشئة في الجزائر لا يوفر الدعم الكافي و مرافقة اللازمة و تحفيز لإنشاء مؤسسات.

تواجه المؤسسات الناشئة تحديات كبيرة منها ما يتعلق بغياب إدارة سياسية و عدم توفير اللازم ومنها ما يتعلق بالإفتقار البشري المؤهل الذي يجعلها كطرح جديد.

يعد الابتكار الخيار الوحيد أمام المؤسسات الناشئة، فكل مؤسسة الناشئة مجبرة على الابتكار لضمان النجاح و الإستمرار و حتى في بعض الأحيان تحقيق الزيادة.

### الدراسة الثانية:

دراسة ميدانية لواقع إنشاء المؤسسات الناشئة في الجزائر

### Field study of the reality establishment start-up in Algeria

وتهدف هذه الدراسة إلى التعريف بالمؤسسات الناشئة و عرض أهم خصائصها و ما يميزها عن المؤسسات التقليدية ، إضافة إلى أهم التحديات التي تواجهها المؤسسات الناشئة في الجزائر من خلال دراسة ميدانية لسنة مؤسسات ناشئة بولاية تلمسان، و من بين نتائج الدراسة المتوصل إليها أن أكثر ما يميز المؤسسات الناشئة عن غيرها هو الابتكار والنمو وهي معرضة للفشل أكثر من مرة ولهذا جاءت النماذج الجديدة لتفادي هذا الأخير، أكثر عقبة بطريق المبتكر لتجسيد مؤسسته الناشئة يتمثل في خوفه من سرقة أفكاره و يليها مشكل التمويل و أكثر ما يساهم بفشل المؤسسة الناشئة انغماس المقاول بفكرته وتطويرها بدون التأكد من وجود سوق أو خلقه لسوق جديد لها.<sup>9</sup>

<sup>9</sup>دراسة ميدانية لواقع إنشاء المؤسسات الناشئة في الجزائر

الدراسة الثالثة:

دراسة Jean-Pierre boissin

**2008 Les croyances des enduiants envwers la création d'entreprise**

تهدف هذه الدراسة إلى تحديد الوضعية الثقافية المقاولاتية في الجامعة، و كيف أن يحصلها الطالب حتى يتمكن من إنشاء مشروع بعد التخرج ، و قد انصبت أبعاد قياس مدى اهتمام الطلبة بإنشاء مشاريع بعد التخرج على طبيعة التكوين المقاولاتي ، الجنس ، المستوى الدراسي ، وكذلك المحيط الذي يتفاعل فيه الطالب .

وقد أوضحت الدراسة أن الثقافة المقاولاتية لدى هذا الأخير ركيزة أساسية لاستقطابه لإنشاء مشروع بدرجة ثقة و قدرة عالية في امكانيته ، و قد نسب هذا إلى طبيعة المحيط العلمي و منظورة إلى المقاولاتية كما أبرزت أن الإختلاف يكمن أيضا في جنس الطالب (الذكور و الإناث) و الأشخاص المحيطة به<sup>10</sup>

و فكرهم المقاولاتي ، و قد وصلت في الأخير إلى أن الطلبة لإنشاء مشروع بعد التخرج يختلف وفقا الثقافة

المقاولاتية التي يمتلكونها ، وأن الجامعة ملزمة بتطوير هذه الثقافة عن طريق تضمينهم في البرامج البيداغوجية و وفقا الدراسة فإنه من بين الطلبة من رأى أنه يجب تكوينهم في مجال المقاولاتية و إنشاء المشاريع و يجب أن يظهر ذلك في كشف نقاطهم عند التخرج.<sup>1</sup>

<sup>10</sup> Jean Pierre Boissin, Les croyances des enduiants envwers la création d'entreprise 2008



## تقييم واستخلاص الدراسات السابقة:

عنوان الدراسة	تقييم الدراسة	الفائدة من الدراسة
الدراسة 01: بوشارية عبد الرزاق	قام الباحث بتسليط الضوء على واقع المؤسسات الناشئة كمحفز لإنشاء مؤسسات ابتكارية في الجزائر من خلال الكشف عن أهم المفاهيم المؤسسات الناشئة في الجزائر.	تم الإستفادة من الأدبيات النظرية للدراسة تقوم بالتركيز على العوامل المتعلقة بخصائص المؤسسات الناشئة و العوامل متعلقة بمرحلة التحضير للإنشاء.
الدراسة 02: حسين يوسف، صديقي إسماعيل	جاءت هذه الدراسة في شكل تحقيق ميداني أعطى صورة واضحة عن واقع المؤسسات الناشئة و معرفة المحيط الإجتماعي و معرفة المعوقات و العقبات التي تصادفها ، و الخروج بحلول و إعطاء توصيات يمكن الولوج إليها	تم الإستفادة من ادبيات النظرية للدراسة بالجزء المتعلق بدور و أهمية المؤسسات الناشئة اعتمدت في الدراسة على الإستبيان كأداة لجمع البيانات للحصول على نتائج أكثر دقة.
الدراسة 03: Jean Pierre Boissin	لقى اهتمام الباحث في هذه الدراسة المقاولاتية في الجامعة عن كيفية تأثير نشر ثقافة المقاولاتية بين الطلبة عن طريق التكوين الجامعي و التعليم المقاولاتي عبر برامج بيداغوجية و كذا الدور المحيط الذي يتفاعل فيه الطالب و دوره في زيادة توجهاتهم لخلق مؤسستهم الخاصة بعد التخرج	تطرق الباحث إلى أهم عنصر في دراستنا الحالية و الذي تم التطرق له في دراستنا الميدانية كأهمية التكوين الجامعي و دوره في توجه الطلبة الجامعيين لمشاريعهم الخاصة عبر أفكار مبتكرة

## صعوبات الدراسة:

من الصعوبات التي واجهتنا نذكر:

- نذرة الكتب التي تناولت الموضوع المؤسسات الناشئة ومشاريع المقاوئية بحيث انحصرت في المقالات و مجلات و رسائل و مذكرات.
- معظم المراجع متوفرة باللغة الفرنسية و الإنجليزية.
- صعوبات الحصول على دراسات سابقة حول الموضوع.
- صعوبة الحصول على المعلومات في ميدان الدراسة.

## هيكل الدراسة:

في اي دراسة سوسيلوجية يجب على الباحث ان يتبع منهج معين في تقديم البحث:

المقدمة العامة: تم تقديم الموضوع و المشكلة التي علجة في هذا البحث إلى جانب عرض الفرضيات و تبيان أهمية و أهداف البحث و أسباب إختيار الموضوع و ضبط المفاهيم الرئيسية و المنهج لمعالجة البحث و الصعوبات التي واجهتنا فيالقيام بهذه الدراسة و لتفصيل في موضوعنا تم تقسيم البحث إلى فصلين:

**الفصل الأول : الإطار النظري للدراسة**

**الفصل الثاني : الإطار التطبيقي للدراسة**

**\*الفصل الأول: قسمنا هذا الفصل إلى ثلاث مباحث :**

**المبحث الأول :** تطرقنا إلى الأسس النظرية المؤسسة الناشئة بصفة عامة من مفهومها و خصائصها و مراحل نموها و دورها و أهميتها و الفرق بينها و بين المؤسسات الصغيرة و المتوسطة ، إضافة إلى واقعها في الجزائر

**المبحث الثاني :** فقد تمحور حول الابتكار في المؤسسات الناشئة بصفة عامة من حيث ماهية

الابتكار و أهميته و أشكاله

**المبحث الثالث :** فقد وضحنا فيه نجاح المؤسسات الناشئة من مفهوم و أسباب نجاح و فشل هذه

المؤسسات و التحديات التي تواجهها ، وفي الأخير أعطينا نماذج مؤسسات ناشئة ناجحة .

**\*الفصل الثاني :** قمنا بدراسة ميدانية بجامعة وهران 2 للطلبة المقبلين على التخرج ( ليسانس -

ماستر) الذين ساهموا في فكرة مبتكرة لمشروع مؤسسات ناشئة.

# الإطار النظري للدراسة

**تمهيد:**

تعد المؤسسة الناشئة أحد الأنماط الرائجة في العصر الحديث، حيث تشكل العديد من المشاريع الصغيرة و المتوسطة التي تهدف إلى تقديم منتجات او خدمات جديدة و مبتكرة. ويتطلب تأسيس المؤسسة الناشئة فكرة واضحة و مبتكرة تلبي حاجة محددة في السوق، و توفير مجموعة من الجوانب الأساسية لضمان نجاح المشروع و تحقيق الأرباح المرجوة. و يبدأ المشروع بفكرة تراعي الإحتياجات الحالية في السوق، ويجب أن تكون الفكرة جديدة و مختلفة عن الأفكار الموجودة حالياً، و من ثم يتعين على الرائد تنفيذ دراسة الجدوى المالية و الإقتصادية للفكرة، و ذلك لتحديد إمكانية تحقيق الأرباح المرجوة و المخاطر المحتمل.

**\*المبحث الأول: ماهية المؤسسات الناشئة:**

تعتبر المؤسسات الناشئة من أهم محركات النمو الاقتصادي للدول، حيث أصبح الاهتمام بها أمراً ضرورياً لما لها من أهمية كبيرة في تطوير الاقتصاد الوطني، إذ تساهم من الناحية الاقتصادية في تحقيق التنمي، بينما من الناحية الاجتماعية تؤدي إلى التقليل من حدة البطالة، وتراهن الجزائر على غرار الدول المتقدمة على المؤسسات الناشئة لتنويع القوة المحركة للنمو الاقتصادي والفوز في معركة العولمة، لذا سنحاول من خلال هذا المبحث التحدث عن المؤسسات الناشئة .

**• المطلب الأول : مفهوم المؤسسات الناشئة و خصائصها :****1-تعريف المؤسسات الناشئة :**

تعرف المؤسسة الناشئة "« startup » اصطلاحاً حسب القاموس الانجليزي: على أنها مشروع صغير بدأ حديثاً، وكلمة Start-up تتكون من جزأين «start» وهو ما يشير إلى فكرة الانطلاق و «up» وهو ما يشير لفكرة النمو القوي، وبدأ استخدام هذا المصطلح بعد الحرب العالمية الثانية مباشرة، وذلك مع بداية ظهور شركات رأس مال المخاطر (capital-risque) ليشيع استخدام المصطلح بعد ذلك. ويعرفه القاموس الفرنسي la rousse على أنها "المؤسسات الشابة المبتكرة، في قطاع التكنولوجيات الحديثة".<sup>11</sup>

وهناك من عرفها على أنها فكرة وروية يقوم بتجسيدها حامل المشروع وتعمل في سوق غير مستقرة في كثير من الأحيان لاقتراح منتج أو خدمة جديدة.

<sup>11</sup> محمد هاني و آخرون، المؤسسات الناشئة ودورها في الإنعاش الاقتصادي في الجزائر، مخبر المؤسسات الصغيرة و المتوسطة في التطوير المحلي، جامعة ألكلي محند اوالحاج، بويرة صفحة 16.

بينما عرفها «paul gaham» في مقاله المشهور حول النمو «growth» على أنها شركة صممت لتنمو بسرعة، وكونها تأسست حديثاً لا يجعل منها شركة ناشئة (Startup company) في حد ذاتها. كما أنه ليس من الضروري أن تكون الشركات الناشئة تعمل في مجال التكنولوجيا، أو أن تمويل من قبل مخاطر أو مغامر، الأمر الوحيد الذي يهم هو النمو، وأي شيء آخر يرتبط بالشركات الناشئة يتبع النمو.

ومما سبق يمكن تعريف المؤسسة الناشئة على أنها: مؤسسة تسعى إلى تسويق وطرح منتج جديد أو خدمة مبتكرة تستهدف بها سوق كبير، وبغض النظر عن حجم الشركة، أو قطاع أو مجال نشاطها، كما أنها تتميز بارتفاع عدم التأكد ومخاطره عالية في مقابل تحقيقها لنمو قوي وسريع مع احتمال جنيها لأرباح ضخمة في حالة نجاحها.<sup>12</sup>

## 2/ خصائص المؤسسة الناشئة:

تتميز المؤسسات الناشئة بعدة خصائص نذكر أهمها :

- -هي شركات شابة هدفها البقاء على قيد الحياة بالإضافة إلى النمو السريع.
- -النمو السريع والقدرة على إدخال مردود كبير في وقت قصير.
- -الاعتماد على تكنولوجيا المعلومات بشكل كبير.
- -تحتاج إلى رأس مال صغير للتأسيس ومردود عالي.
- -تمتاز بنمو سريع والمفاجيء وبمزايا مفاجئة.<sup>13</sup>

و البعض يصنف خصائص المؤسسات على النحو التالي :

<sup>12</sup> بخيتي علي، بوعويبة سليمة، مؤسسات الناشئة الصغيرة و المتوسطة في الجزائر واقع وتحديات، مجلة دراسات وابحاث العربية في العلوم الإنسانية و الإجتماعية، المجلد 12 عدد 4، مركز الجامعي تيبازة، سنة 2020، صفحة 532.

<sup>13</sup> ليث عبد الهلا قهيوي، بلال محمود الوادي، المشاريع الريادة الصغير و المتوسطة و دورها في عملية التنمية، دار حامد لنشر و التوزيع، الأردن، عمان، طبعة 2019، صفحة 128

## 2-1 مؤسسات الحديثة العهد: ويكون أمامها خياران:

- إما التطور والتحول إلى مؤسسات ناجحة، أو إغلاق أبوابها والخسارة.

## 2-2 سرعة النمو: من إحدى السمات التي تحدد معنى المؤسسة الناشئة هي Startup إمكانية نموها

السريع وتوليد إيرادات أسرع بكثير من التكاليف التي تتطلبها للعمل، حيث أن المؤسسة الناشئة تتمتع بإمكانية الإرتقاء بعملها التجاري بسرعة أي زيادة الإنتاج والمبيعات من دون زيادة التكاليف، كنتيجة على ذلك، ينمو هامش الأرباح لديها بشكل يبعث على الدهشة. وهذا يعني أنها لا تقتصر بالضرورة على أرباح أقل لأنها صغيرة، بل على العكس، هي مؤسسات قادرة على توليد أرباح كبيرة جدا. مؤسسات الناشئة مصممة لتنمو بسرعة حالما تعثر على نموذج عملها التجاري الأنسب.

## 2-3 الإعتدال على التكنولوجيا: تتميز الـ Startup بأنها مؤسسة تقوم أعمالها التجارية على أفكار

رائدة، وإشباع حاجات السوق بطريقة ذكية وعنصرية حيث تعتمد المؤسسات الناشئة startups على التكنولوجيا للنمو والتقدم، والعثور على التمويل من خلال المنصات على الإنترنت ومن خلال الفوز بمساعدة ودعم من قبل حاضنات الأعمال.

## 2-4 استنساخ نموذج مستدام: كل مؤسسة ناشئة قابلة للاستنساخ غالبا إذ تمثل Airbnb و

Uber المثال الأفضل لديمومة استنساخ نموذج عمل ذباري في بيئات مغايرة وعلى نطاق أوسع يديره فريق مختلف مع الحفاظ التام على نفس معدلات الربحية. قد يتطلب الأمر تعديلات طفيفة وأحيانا ضرورية لتكييف النموذج على محلية السياق لكن المنطلق ذاته فان كانت شركتك تلبي احتياجا محددًا بدقة، او يقدم خدمة موجهة للتسويق على نطاق معُت فمن الصعب تسمية شركتك بمؤسسة ناشئة.<sup>14</sup>

<sup>14</sup> بوسويح موني، ميموني ياسين، بوقطاية سفيان، واقع وأفاق المؤسسات الناشئة في الجزائر، مجلة حوليات جامعة بشار في علوم الإقتصادي مجلد 7، عدد3، جامعة غيل ان سنة 2020 صفحة 405.



**المطلب الثاني: مراحل نمو المؤسسات الناشئة :**

إن ما يميز المؤسسات الناشئة هو النمو المستمر، إلا أن الواقع هو غير ذلك ، فهذه المؤسسات كثيرا ما تتعثر وتمر بمراحل صعبة وتذبذب شديد قبل ان تعرف طريقها نحو القمة.

**أولا : مرحلة قبل الانطلاق :**

طرح نموذج أولي لفكرة إبداعية أو جديدة أو حتى مجنونة، من طرف شخص ما، أو مجموعة من الأفراد وخلال هاته المرحلة يتم التعمق في البحث، ودراسة الفكرة جيدا ودراسة السوق و السلوك و أذواق المستهلك المستهدف للتأكد من إمكانية تنفيذها على أرض الواقع وتطويرها واستمرارها في المستقبل، والبحث عن التمويل، وعادة ما يكون التمويل في المراحل الأولى ذاتي، مع إمكانية الحصول على بعض المساعدات سواء من طرف الحكومة أو من طرف الأفراد.

**ثانيا : مرحلة الانطلاق :**

في هذه المرحلة يتم إطلاق الجيل الأول من المنتج أو الخدمة، حيث تكون غير معروفة، وربما أصعب شيء يمكن أن يواجهه صاحب الفكرة في هاته المرحلة هو أن تجد من يتبنى الفكرة على أرض الواقع ويمولها ماديا، فغالبا ما يكون الأصدقاء والعائلة هم المصدر الأول الذي يلجأ إليهم المقاول للحصول على التمويل، أو يمكن الحصول على تمويل من قبل الأشخاص المستعدين للمغامرة بأموالهم عند البداية حيث تكون درجة المخاطرة عالية . في هذه المرحلة يكون المنتج بحاجة إلى الكثير من الترويج كما يكون مرتفع السعر، ويبدأ الإعلام بالدعاية للمنتج.

**ثالثا : مرحلة الحماس :**

يبلغ فيها المنتج الذروة ويكون هناك حماس مرتفع، ثم ينتشر العرض ويبلغ المنتج الذروة في هاته المرحلة يمكن أن يتوسع النشاط إلى خارج مبتكريه الأوائل، فيبدأ الضغط السلبي حيث يتزايد عدد العارضين للمنتج ويبدأ الفشل، أو ظهور عوايق أخرى ممكن أن تدفع المنحنى نحو التللمنت

**رابعا : مرحلة الانزلاق التدريجي:**

والتسلق بالرغم من استمرار الممولين المغامرين ب رأس المال بتمويل المشروع إلا أنه يستمر في التراجع حتى يصل إلى مرحلة يمكن تسميتها مرحلة التحور من المستقبل للمشروع، وهو ما يؤدي إلى خروج المشروع من السوق في حالة عدم التدارك خاصة وأن معدلات النمو في هذه المرحلة تكون جد منخفضة.

**خامسا : مرحلة النمو والصعود**

في هاته المرحلة يتم تطوير المنتج بشكل نهائي ويخرج من مرحلة التجربة والاختبار وطرحه في السوق، وتبدأ الشركة الناشئة في النمو المستمر وياخذ المنحنى بالارتفاع، حيث يحتمل أن 20 إلى 30% من الجمهور المستهدف قد اعتمد الابتكار، لتبدأ مرحلة الحجم وتحقيق الأرباح الضخمة.<sup>15</sup>

**المطلب الثالث : دور و أهمية المؤسسات الناشئة:**

إن بلدان دول العالم السائرة في طريق النمو ، في تنميتها تواجه تحديات هائلة عديدة منها :

-التجهيز الصناعي غير الموجود تقريبا، البطالة المتفشية ، فقر السكان ، ومستويات التعليم

والتدريب التي تحتاج للترقية ، إضافة الى التكاليف المعيشية المرتفعة باستمرار على الرغم من

الاستثمارات الكبيرة التي استثمرت مليارات في بناء الهياكل الأساسية والاشغال العامة فقط ، تاركة

<sup>15</sup>قادري سيد أحمد، مولاي ناجم مراد ، أهمية حاضنة الأعمال في مرافقة المؤسسات الناشئة، مذكرة ماستر اكايمي، جامعة احمد درايا،

قطاعات اجتماعيه هامه. فيرى ال خبراء في المجال أن المؤسسات الناشئة لها دور مهم لمواجهة هذه التحديات و كذا إسهامها في النهوض باقتصادياتها كونها تساهم في الناتج المحلي الإجمالي و تُعجل بنموها<sup>16</sup>. و يمكننا تلخيص أهمية و دور المؤسسات الناشئة في الدول السائرة في طريق النمو خاصة كالتالي :

- توفير فرص العمل الحقيقية المنتجة ومكافحة مشكلة البطالة : حيث تتميز بالقدرة العالية توفير فرص في العمل، إضافة إلى قدرتها استيعاب وتوظيف عمالة بخبرة قليلة أو حتى بدون خبرة وهو ما يمتص طالبي العمل خاصة ذوي الشهادات، أصحاب الأفكار وخريجي الجامعة. و بالتالي الرد المباشر على مشكله البطالة حيث تكافح الدول نفسها لخلق ظروف عمل على الرغم من سيرها في طريق النمو.
- الابتكار في البحث والتطوير :ولا سيما في مجال التكنولوجيا ، وهو أداء ضرورية أكثر من اي وقت مضي لتنميه اي بلد في العالم و القدرة على ابتكار وتطوير منتجات بتكلفة أقل بـ 24مرة مقارنة بالمؤسسات الكبرى .
- زيادة الانتاجية والحفاظ على التنافسية :حيث لعبت دورا محوريا في العشرينات والسنوات الماضية وذلك باستخدامها أدوات ووسائل وكذا تقنيات ا إنتاجية حديثة قللت من التكاليف. ورفعت من مستوى جودة المنتوجات، وكذلك ما ساعدها على ذلك تبنيها للاستراتيجية التكنولوجية التي أكسبتها ميزة تنافسية .

<sup>16</sup>Pierre.B (2001) ، Ed organisation ، Paris : Model d'emploi. capital Risque : 3ème édition.

- نشر القيم الايجابية في المجتمع : تعالج العديد من اُهم المشاكل الاقتصادية والاجتماعية والثقافية من خلال الابحاث التي تقوم بها المؤسسات الناشئة ، لتطوير و كذا ادخال قيم جديدة للمجتمع و المساهمة في تطوير ثقافة المستهلك و تشجيعه على تقبل التغيير.<sup>17</sup>
- المساهمة في التطوير النسبي الاقتصادي :تعالج القضايا الاقتصادية من خلال ابحاثها و تساهم المؤسسات الناشئة في نشر القيم والمبادئ الاقتصادية والتنظيمية الإيجابية كالمبادرة، الإبداع الابتكار، إدارة الوقت، الكفاءة والفعالية. كما تساهم في إنتاج سلع وخدمات مبتكرة الإبداع،
- الابتكار، إدارة الوقت، الكفاءة والفعالية. كما تساهم في إنتاج سلع وخدمات مبتكرة وجديدة مما يؤدي إلى التنوع في المنتجات ،و المساهمة في تطوير اُ إنشاء الأنسجة الاقتصادية الجديدة الأخرى التي تدعم الانسجة التقليدية كالزراعة.
- استثمار المدخرات و تعزيز و جذب المستثمرين ورا سُ المال الأجنبي: القدرة على توظيف مدخرات صاحب أو أصحاب المشروع بدلا من بقائها مكتنزة أو موظفة في مجالات لا تخلق قيمة مضافة، مما يسمح بإحداث تراكم رأسمالي وكذا نقل شريحة أفراد من دخل أقل إلى دخل أعلى (إعادة توزيع الدخل) و جذب المستثمرين المحليين و الاجانب.
- المساهمة في النمو الاقتصادي :نظرا لما توفره من خلق وظائف جديدة على المدى الطويل و نمو دخلها السنوي الذي يساهم في خلق الثروة و المساهمة في الناتج الداخلي الخام، اضافة الى كون غالبية هاته المؤسسات تجتاح أسواق عالمية و بالتالي جلب عملة أجنبية.

<sup>17</sup> محمد السبتي ، (2009-2008) فعالية رأس مال المخاطر في تمويل المشاريع الناشئة ، قسنطينة، علوم التسيير تخصص إدارة المالية ( جامعة منتوري) قسنطينة.

- مرونتها وقدرتها على التأقلم والاستجابة السريعة: من خلال مرونة عملياتها وسلاسة الحلول التي تجلبها، تأتي المؤسسات الناشئة بحل مشاكل تكاليف الإنتاج للشركات الكبرى والحلول للمشاكل الثقيلة التي كثيرا ما تفرضها الدول علي السكان.<sup>18</sup>

#### المطلب الرابع : الفرق بين المؤسسات الناشئة و المؤسسات الصغيرة و المتوسطة

يتمثل الفرق بين المؤسسات الناشئة start ups والمؤسسات الصغيرة والمتوسطة في:

عادة ما يتم الخلط بين ريادة الأعمال وبين امتلاك الأعمال التجارية الصغيرة المدرة للدخل . فالأولى تقود إلى تأسيس المؤسسات الناشئة Start-up وهو تعريب قاصر ل (start ups)، أما الثانية فهي تؤدي إلى إنشاء المؤسسات الصغيرة والمتوسطة ، والفرق بينهما هو ذاته الفرق بين امتلاك محل بقالة وتأسيس شبكة اجتماعية على الإنترنت.

أما المؤسسات الصغيرة والمتوسطة فهي أعمال تجارية ذات ابي اردات وعدد موظفين ضمن سقف محدد قد يختلف بين دولة وأخرى.

التعريف صحيح لكنه يبقى قاصرا نوعا ما عن الإحاطة الكاملة بمعنى المؤسسات الناشئة startups ، الفرق الجوهرى بين المؤسسات الناشئة والمؤسسات الصغير والمتوسطة، هو أن الأولى تقوم على التغيير والثورة أما الثانية فتقوم على الحفاظ والثبات.

صاحب العمل التجاري الصغير لا يتجاوز طموحه تطوير الشركة قليلا لتصل إلى مستوى المؤسسات المتوسطة. فهدفه الأساسي هو أن يعيش حياة مستقرة مع دخل معقول يلبي متطلباته اليومية.

<sup>18</sup> محمد السبتي، (2008-2009) ، نفس المرجع السابق

هذا النوع من المؤسسات عادة ما يكون فردياً (يوأسسه شخص واحد) وخاصاً (لا يشترك فيه أي مستثمر خارجي) سواء كان محل بقالة في حي شعبي أو سلسلة أسواق ممتازة (سوبر ماركت) متواجدة في أكثر من مدينة.

أما المؤسسات الناشئة start ups فهي مسكونة كلياً بهاجس التوسع الكبير ومواصلة النمو بلا حدود، ويوجهها هدف رئيسي يتمثل في التغيير، وجعل العالم مكاناً أفضل للعيش.

الفارق الأساسي الآخر (وهو أيضاً يندرج ضمن مبدأ الحفاظ والتغيير أو الثابت والمتحول) هو: الإبداع والابتكار فصاحب العمل التجاري الصغير لا يقدم على المخاطرة إلا بشكل محدود جداً، فهو يبحث عن فكرة ناجحة تجارياً ويقلدها. ابتداءً من محلات تصوير المستندات وانتهاءً بمشاريع حقوق الامتياز (Franchise) مروراً بشركات خدمات استضافة وتصميم مواقع الإنترنت. أما المؤسسات الناشئة start ups فهي تقوم على الإبداع والابتكار، فدونها لا يمكنها أن تحقق أي نجاح يذكر.<sup>19</sup>

#### المطلب الخامس: واقع المؤسسات الناشئة في الجزائر:

يعتبر موضوع المؤسسات الناشئة من أكثر المواضيع التي تسلطت عليها الأضواء في بيئتنا الأعمال الجزائرية، وتجدر الإشارة أن الجزائر تأخرت قليلاً في إطلاق هذا النوع من المشاريع خاصة في ظل التأخر التكنولوجي على مختلف الأصعدة بالإضافة إلى ضعف الإنفاق الحكومي على البحث العلمي والتطوير الذي لم يتجاوز 7% من إجمالي الناتج المحلي سنة 2016 محتلة بذلك المرتبة 64 على المستوى العالمي.

غير أنه مؤخراً أبدت الحكومة الجزائرية اهتماماً كبيراً بدعم الشباب الباحث على خلق مؤسساته أو ما يعرف بالمؤسسات الناشئة. فقد أصبح مستقبل الاقتصاد الوطني مربوط بتلك المؤسسات من أجل

الساعة 14 تاريخ الإطلاع 2023-04-25 <https://Academy.Hsoub.com> entre premier ship conaulte موقع الكتروني<sup>19</sup>

خلق نموذج اقتصادي جديد والتحرير من التبعية لعائدات النفط وذلك من أجل المساهمة في دفع عجلة التنمية وتعزيز الآلة الإنتاجية المحلية .

ولهذا أعلنت في 2 مارس 2020 عن ثمانية قرارات لتنفيذ استراتيجية تطوير المؤسسات الناشئة وطرق تمويلها وتمثل هذي القرارات في:

- إنشاء صندوق استثماري مخصص لتمويل ودعم المؤسسات الناشئة.
- إنشاء مجلس اعلي للابتكار والذي سيكون حجر الزاوية للتوجه الاستراتيجي في مجال تثمين الأفكار والمبادرات المبتكرة والإمكانيات الوطنية للبحث العلمي في خدمة وتنمية اقتصاد المعرفة<sup>20</sup>.
- وضع الإطار القانوني الذي يحدد مفاهيم المؤسسات الناشئة والحاضنات وكذا المصطلحات الخاصة بالنظام البيئي لاقتصاد المعرفة. من أجل تسهيل إجراءات إنشاء هذي الكيانات علاوة على عملية إعداد النصوص التنظيمية ذات الصلة التي ستقضي الى مراجعة النصوص الموجودة من أجل تكيف آليات التمويل مع دورة حياة نمو المؤسسات الناشئة.
- تحويل الوكالة الوطنية لترقية الحظائر التكنولوجية وتطويرها، الى وزارة المؤسسات الصغيرة و المؤسسات الناشئة واقتصاد المعرفة.

- تمكين حاملي المشاريع المبتكرة والمؤسسات الناشئة من الاستفادة من المساحات المتاحة داخل المؤسسات التابعة لقطاعي الشباب والتكوين المهني على المستوى الوطني.
- تهيئة الجماعات المحلية لمساحات مخصصة للمؤسسات الناشئة مع إعطاء الأولوية للمناطق التي تتوفر فيها إمكانيات كبيرة من حاملي المشاريع المبتكرة، لاسيما ولايات بشار، ورقلة، قسنطينة، وهران، تلمسان، سطيف، وباتنة قبل التوسع الى كامل التراب الوطني.

الساعة 14 تاريخ الإطلاع 25-04-2023 <https://Academy.Hsoub.com> entre premier ship conaulte موقع الكتروني<sup>20</sup>

-من أجل ضمان التآزر المشترك ما بين القطاعات لتنفيذ استراتيجية تطوير المؤسسات الناشئة واقتصاد المعرفة بالسهر على ضبط المساهمات التي تقدمها جميع القطاعات.

-ومن جهة أخرى تعمل الوزارة على وضع الأسس القانونية لمعاهد نقل التكنولوجيا، خلال الربع الأول من عام 2020 على أن تتطلق المرحلة التجريبية عبر جامعتين با إنشاء مركزين بالذكاء الصناعي وانترنت الأشياء التي تعمل بالتعاون مع الكفاءات الجزائرية بالخارج.

ولإشارة صدر مؤخراً المرسوم التنفيذي رقم 20-254 المؤرخ في 15 سبتمبر الجاري المتضمن إنشاء اللجنة الوطنية المنح علامة مؤسسة ناشئة، ومشروع مبتكر، وحاضنة أعمال في العدد الأخير من الجريدة الرسمية، لتمكين الشباب من الإسهام بفعالية في فك ارتباط الاقتصاد الوطني بالمحروقات. وتطمح الجزائر اليوم الى تقديم حلول ابتكارية، باسم الجزائر للعالم أجمع للنهوض بالاقتصاد الوطني، بعيدا عن مداخل الريع البترولي، ولتكوين ابتكاراتهم الرقمية قاطرة للجزائر الجديدة نحو الاقتصاد العالمي المعاصر.<sup>21</sup>

#### المبحث الثاني : الابتكار في المؤسسات الناشئة:

استحوذ موضوع الابتكار على اهتمام ودراسة العديد من الكتاب والباحثين، نظرا لأنه يعد من أعلى إنجازات الموارد البشرية مرتبة ومكانة، والشيء الملاحظ في وقتنا الحالي أن التقدم الذي تشهده له مؤسساتنا، لم يكن ليتحقق إلا من خلال الابتكار والتفكير الابداعي، والاهتمام بالابتكار مختلف أوجهه على وجه الخصوص. والابتكار كما حدد مفاتيح النجاح للمنظمات في بيئتها الأعمال خاصة وأنه بات أحد أهم الأسس التي يقوم عليها التنافس في الوقت الراهن، فالابتكار سمة المؤسسات الساعية للبقاء والتي تستهدف الزيادة

<sup>21</sup> بو عبدالله عائشة، قتان نادية نفس المرجع السابق.



بصفة خاصة. إن المؤسسة الناجحة اليوم هي التي تطور منتجاتها بوتيرة أسرع من المؤسسات المنافسة أو تكون أكثر قدرة منها على الاستجابة لحاجات الزبائن، وفي كل هذه الحالات أصبح الابتكار أحد مقومات النجاح وكذا الأداء التنافسي للمؤسسة من أجل البقاء والنمو في السوق.<sup>22</sup>

### المطلب الأول : ماهية الابتكار :

اختلفت الآراء حول مصطلح الابتكار وبعض المصطلحات ذات العلاقة كالإبداع والاختراع والتجديد ..، فنجد أن عامة الناس وحتى الباحثين والمختصين، كذلك لا يفرقون بين هذه المصطلحات ويستخدمونها للدلالة على نفس الشيء، ونجد أن هناك من يترجم مصطلح (innovation)، إلى كلمة إبداع، في حين أن المرادف الصحيح لهذا المصطلح في اللغة العربية هو كلمة الابتكار . كما يعرف على أنه السعي لإيجاد أو خلق مادة أو منتج جديد وحماية ملكيتها وعلامتها المميزة ، وتسجيله كبراءة اختراع و من ثم طرحها في الأسواق وتصريفها. وعادة ما يحدث الابتكار اثر تجاوب

المبتكر مع متطلبات السوق والمستهلك ونوعيتها ومواكبة التطورات التكنولوجية من خلال ابتكار التقنيات الحديثة التي تدعم الأجهزة والألات وتعمل على تطويرها وزيادة إنتاجها من خلال طرق نقل هذا الابتكار وتوزيعه وتجميعه وتصنيعه.<sup>23</sup>

<sup>22</sup> رشيد شداد ، عادل عيداوي ، الإبتكار في المؤسسات الناشئة ، دراسة حالة المؤسسة الناشئة، جامعة 08 ماي 1945 – قالمة السنة الجامعية 2021-2022

<sup>23</sup> .277p، 2015:Elife Akis, Innovation and competitive power

**المطلب الثاني : أهمية الابتكار**

ان النظرة الى الابتكار قد تغيرت كثيرا في وقتنا الحاضر على مستوى المؤسسات وايضا على مستوى الدول ، فقد أصبح الابتكار معيار يحدد على ضوئيه درجة تقدم الدول والامم ورفقيها، بل اكثر من ذلك اصبح ينظر اليه على انه مصدر لتحقيق الثروة وعامل مهم في دفع عجلة التنمية الاقتصادية والاجتماعية. ومن جهة أخرى ، فإن ابتكار اصبح أحد المؤشرات الهامة التي تساعد الى حد كبير في الاستدلال على مدى تقدم المؤسسات .

ان الموجة الجديدة للابداع والابتكار التكنولوجي فاقت كل الحدود. وهي تنمو بسرعة كبيرة في ظل التحولات التي يعرفها العالم اليوم.. فمع سقوط كل الحواجز التقليدية سواء ما تعلق بالسوق او بالمؤسسة.<sup>24</sup> فلن المنافسة اصبحت عالمية ولا تنتظر الاذن من احد وهو البحث عن الفرص الممكنة سواء تعلق الامر بالسوق المحلي او العالمي. وان مدة حياة الاسواق اصبحت في تناقص.

**المطلب الثالث : أشكال الابتكار في المؤسسات (Formats Innovation)****( Organizational**

بصفة عامة قد تأخذ الابتكار ثلاث أشكال هي حسب كل من (عزاي و آخرون)

**أولا : الابتكار الإداري ( Administrative Innovation ) :**

إن الابتكار الإداري هو « مجال من المجالات التي يغطيها الابتكار » ، وأشار في نفس السياق ( al West et ) بأنها : « تهتم بالعلاقات التفاعلية لإنجاز المهام، و أهداف العمل، وتلك القواعد والإجراءات التي تعمل بالاتصال والتبادل بين العاملين والبيئة المحيطة بالمؤسسة» وقد عرف

<sup>24</sup>مجلة المدبر، مجلد 08 ، رقم 01، سنة 2021 ص 280.

الابتكار الإداري: « Innovation Managerial > با نُه: "التوصل إلى المفاهيم الجديدة القابلة للتحويل إلى سياسات

وتنظيمات وطرق تساهم في تطور الأداء في المؤسسة"، نلاحظ أن هذا المفهوم لم يقتصر على الابتكار

الإداري بل تعداه ليوضح مدى مساهمته في تطوير عملية الابتكار و تنظيمه وإجراءات نقل الأفكار الجديدة إلى منتجات، ومن ثم الإبداع في إنشاء الأسواق الجديدة. أما (كنيت) فقد عرفه بأنه : « تبني عملية التغيير في المؤسسة والبيئة المحيطة بها »، حيث أضاف إلى أن الابتكار الإداري لا يقتصر على التغييرات التي تجري داخل المؤسسة بل إلى أبعد من ذلك، حيث أشار إلى عملية امتدادها حتى البيئة المحيطة بالمؤسسة .

#### . ثانيا : الابتكار التقني ( Innovation Technology ) :

يعرف الابتكار التقني وفقاً لتقرير المجلس الاستشاري المركزي للعلوم والتكنولوجيا في الولايات المتحدة الأمريكية بطريقتين متعددة، ولكن الابتكار أخذ في هذا التقرير معنى عام مشيراً إلى الخطوات التجارية والصناعية والفنية، التي تقود لتسويق السلع الجديدة والمصنعة، والاستعمال التجاري للتجهيزات والعمليات الفنية الجديدة ، وأكد ذلك (Westetal) بأنه تحدث تغييرات بإدخال التقنية الجديدة للمؤسسة المتعلقة بنشاط العمل الريئس، والتي تتضمن العناصر الأساسية مثل المنتجات الجديدة والخدمات وعناصر جديد في العمليات وعرف (Dardess et al) الابتكار با نُه: « تقديم الأفكار الجديدة طرق أدوات في أغلب الأحيان على شكل تقنيات جديدة »، وأشار (Smets) بأن: « الابتكار يخلق ثروة في الاقتصاد الوطني، قاصد بذلك الابتكار التقني الذي عرفه على أنه

ابتكار يشمل فكرة جديدة، وهي تطبيق يظهر إما في منتج جديد أو عملية، أو خدمة تؤدي إلى النمو الدينامي للاقتصاد».

بينما عرفه البعض على أن الابتكار في مصطلحات التكنولوجيا والتقنية يمثل السلعة، يمكن النظر إليها على أنه ابتكار وبشكل خاص إذا لاحظها السوق على أنها ابتكارية، وليست المسألة في التغيير التكنولوجي الذي قد يظهر، فإذا لم يلاحظ الزبائن السلعة على أنها جديدة بشكل حقيقي فإنها لا تكون ابتكارية، ويقول (داركر): « أن العمل لديه وظيفتان شرعيتان هما الابتكار والتسويق»، ويلاحظ من خلال التعريفات السابقة أنها نظرت إلى الابتكار التقني من وجهة نظر تسويقية وربطت العملية بالزبائن، فالمهم ليس هو الابتكار التقني وإنما هو قبول المستهلكين لهذا التغيير اعتبره جديدا وأشاروا إلى أن الابتكار التقني هو إنتاج سلعة في نهاية المطاف ويتم الحكم عليه بأنه ابتكارية من قبل السوق.

يعرف الابتكار الإضافي بأنه: « الابتكار الذي يذهب إلى ما وراء الوظيفة التقليدية » كأن يقوم محترفو التسويق بتطوير برنامج تسويقي بمساعدة الزبائن، وتعزيز برنامج خدمة عامة فريدة، يعد هذا ابتكارا إضافيا، ويعرف (Damanpour) الابتكار الإضافي والمساعد بأنه: «الابتكارات التي تشكل حدود البيئية التنظيمية، والتي تذهب إلى أبعد من الوظيفة الابتدائية للعمل بالمؤسسة»، وفي نفس السياق أشار (Alas et al) إلى أن الابتكار الإضافي هو: « ابتكارات مساعدة وإنها تمتد عبر حدود البيئية التنظيمية وتتجاوز وظيف العمل الأساسية للمؤسسة »، وأضاف ( Dangayach et al ) على أن الابتكارات: «تهدف إلى تقديم تحسينات في المنتجات كخدمات إضافية، لتلبية حاجات السوق والاستعانة بقدرات المؤسسة في مجال البحث والتطوير والتدريب»، وأكد نفس الشيء ( West et al ) أن هذا الابتكار يتعلق بالبرامج والخدمات

التي تتجاوز النشاطات الوظيفية الأساسية للمؤسسة، مثل برامج تنمية الوظيفي في التعليم والمكاتب العامة، وبذلك نجد أن هذه الابتكارات تحدث تغييرات في أهداف المهام.<sup>25</sup>

### المبحث الثالث: نجاح المؤسسات الناشئة :

إن الاتجاه الجديد في تنمية الاقتصاديات الحديثة هو الاعتماد على المؤسسات الناشئة بالنظر، بتملكه من فعالية وسرعة في التأقلم مع متغيرات المحيط الاقتصادي، حيث أصبحت تشكل نسبة هامة من النسيج الاقتصادي، فتحقيق النمو والتنمية مرهون بنجاح المؤسسات الناشئة وذلك لقدرتها على الإبداع والابتكار، لزيادة الطاقة الإنتاجية وتخفيض معدل البطالة، وفي هذا المبحث سيتم تناول تعريف مختلفة لنجاح المؤسسات الناشئة، والأسباب المؤدية لنجاحها وفشلها، وكذلك التحديات التي تواجهها من أجل البقاء والاستمرارية، كما تم التطرق إلى نماذج وتجارب عربية ناجحة في لمؤسسات عربية

### المطلب الأول: تعريف نجاح المؤسسات الناشئة:

رغم العديد من الدراسات التي تناولت تعريف نجاح المؤسسات الناشئة إلا أنها لم تستطع إيجاد تعريف دقيق وواضح، وذلك بسبب اختلاف آراء ووجهات النظر والباحثين والمفكرين في وضع مفهوم محدد، وفي هذا المطلب سيتم التطرق إلى مجموعة من التعاريف لنجاح المؤسسات الناشئة.

### مجموعة التعاريف المقدمة لمفهوم نجاح المؤسسات.

- (بلواضح.2020) : هو مؤشر البقاء على قيد الحياة واستمرارية المؤسسة والتحديات (التميز ، السبق ، الرياد )

- Amina aburrub .chellaliabdulkader : تحقيق أو تجاوز الهدف المالي المحدد في خطة

العمل الأولية .

<sup>25</sup>تيقاوي العربي، مداخلة قدمت في الملتقى الوطني حول دور التغيير التطبيقي في تطوير الابتكار في المؤسسات الحديثة، جامعة البليدة، 15ماي2011، صفحة13 مذكرة ماستر الأكاديمي المؤسسات الابتكارية، 2021، 2022.

- البقاء في سوق وتلبية احتياجاته.
- عملية إنتاج مستدامة.
- Zakariabelloulou .abdelkaderaouinane : تقديم منتجات مناسبة تلبي السوق (منتج عالي الجودة).

- القدرة على تحويل الفكرة الى إرادات.

- امتلاكها ما يكفي من الإرادات الموجهة لتغطية تكاليفها.<sup>26</sup>

• من خلال التعاريف السابقة لوحظ أنه لا يوجد تعريف موحد للنجاح ، وعلى هذا الأساس

وكتعريف اجرائي نعرف نجاح المؤسسات الناشئة على النحو التالي :

" البقاء والاستمرارية في السوق وتلبية حاجات العملاء وكسب رضاهم مع تحقيق إيرادات الكافية"

**المطلب الثاني : أسباب فشل و نجاح المؤسسات الناجحة**

**\*أسباب نجاح الشركات الناشئة :**

تختلف أسباب نجاح شركة ناشئة ما عن أخرى، بكل تأكيد؛ حيث إنه عندما تبحث عن أسباب نجاح

بعض الشركات الناشئة - في حين تفشل الكثير منها - ستجد العديد من هذه الأسباب، وسنذكر أهمها

وهي:

**1. الإيمان بفكرة المشروع أو الشركة وعدم الاستسلام:**

من أهم القواعد للنجاح في أية شركة ناشئة هو عدم الاستسلام حتى لو غير بعض الناس رأيهم

واختاروا عدم الاستمرار في هذا الطريق، مثل: "إيلون ماسك" الذي قام بإنشاء (SpaceX) رغم عدم

<sup>26</sup> بن عبدالله عائشة، قنان نادية، مساهمات الكفاءات البشرية في نجاح مؤسسات الناشئة، نفس المرجع بم تناوله من قبل، ص 17

موافقة الكثيرين على ذلك، وكان من أهم من عارضه أشخاص عدّهم قذوته، لكنّه استمر في مشروعه، وفشل ثلاث مرات في محاولة إطلاق الصاروخ الأول إلّا أنّه نجح في المرّة الرابعة. فالعبرة هي أنّه إذا كنتَ شخصاً غير صبور وتريد الفوز بسرعة ومُتردّد في فكرتك، فلا تحاول من بداية الأمر، لأنّه إذا كنتَ مؤمناً بفكرتك ولم تنجح في المرة الأولى، فهذه إشارة أنّ الفكرة بحاجة للتطوير أو التحسين أو التعديل لكنّها ليست نهاية الطريق.

## 2. أن تُمثّل فكرة المشروع حلاً حقيقياً لمشكلة موجودة في السوق:

عندما تخطر في بالك فكرة، فالخطوة الأولى التي يجب القيام بها هي البحث لأنّ ذلك سيساعدك بشكل أساسي على فهم فكرتك بشكل أفضل، وتحسينها قبل القيام بالتخطيط والتنفيذ، فربما قد تجد فكرتك موجودة في السوق، لكنك تُحاول تحسينها بشكل أفضل.<sup>27</sup>

## 3. التحكم بالعواطف في أثناء اتخاذ القرارات:

إذا أردتَ أن ينجح مشروعك فلا تدع عواطفك تتحكم بقراراتك، ومثال على ذلك: عاطفة الطمع التي تدعوك أن تبدأ هذا المشروع لوحدهك رغم عدم قدرتك على القيام به دون مساعدة شخص ما، لأنك تريد أن تكسب النجاح كله لنفسك.

## 4. التخطيط الجيد والعمل بشكل مهني واحترافي:

يجب عليك أن تُحاول العمل كما يعمل أصحاب الخبرة، ولكن لا تنسَ وضع بصمتك الخاصّة، لأنك عندما تقوم بذلك فأنت تُدرّب نفسك تدريباً عملياً، ولا تُحاول أن تقوم ببناء فكرة دون وضع خطة عمل كاملة كما يفعلها الخبير، ودراسة الميزانية وخطة التسويق أو حتى وضع الاستراتيجيات المُحدّدة التي يجب أن

<sup>27</sup> الساعة 19 تاريخ الإطلاع ://www.annajah.net/amparticle2023-05-02-31070-HTTPS الموقع الإلكتروني :

تتبعها الشركة، ويُفضّل دائماً وجود شخص ذي خبرةٍ ودرايةٍ ليساعدك على بناء الخطة فهذا سيُخفّف عليك الكثير من الضغط.

### 5. وجود رؤية واضحة المعالم:

فهي المهارة أو المَلَكَة التي يجب على كل رئيس أو مؤسس شركة أن يمتلكها لتحقيق النجاح؛ حيث ستكون هذه المهارة بمثابة القوة التي تقف وراء نجاحه، لأنها تُشكّل البوصلة التي ترشده إلى الجانب المضيء في الأوقات الاقتصادية الصعبة.

### 6. إنجاز الأعمال والمشاريع بصورة سريعة:

يُعدُّ ذلك أحد أهم الأسباب التي تساعد الشركات الناشئة على تحقيق أهدافها، كما أنّ مقدرة رائد الأعمال على تدشين مشروعه في الوقت المُحدّد أو التقدم والتطور بصورة أسرع من منافسه، تُعدُّ أحد معالم النجاح الدائم.<sup>28</sup>

### 7. وضع ميزانية ذات كفاءة عالية:

لأنّ المشاريع الناجحة لديها كفاءة عالية في إدارة شؤونها المالية ووضع ميزانية تلائم قدراتها، لهذا لا بُدّ من وضع ميزانيات خاصة لكل الجوانب المالية المختلفة، مع تجنب النفقات غير الضرورية، ومن المهم أيضاً تحديد حجم احتياجاتها من أجل إنجاز الخطط وغيرها.

### 8. امتلاك المهارات الاجتماعية الأساسية:

إنّ إقامة شبكة من العلاقات الاجتماعية، هو سبب آخر لنجاح الشركات الناشئة، حيث إن تمتع مؤسس إحدى الشركات الصغيرة أو المتوسطة بعلاقات جيدة مع رواد أعمال مؤثرين في السوق، يُعدُّ أمراً لا

نفس المرجع السابق - <https://www.annajah.net/amparticle-31070> الموقع الإلكتروني<sup>28</sup>



يُقدَّر بثمن، ويمكن أن يفتح للشركة أبواباً أمام إقامة الشراكات الاستثمارية مع شركات ومؤسسات ضخمة، كما يجب أن تكون العلاقة مع الموظفين بأفضل ما يمكن لضمان أفضل أداء متوقع منهم.

### 9. التحلي بالعزيمة والمثابرة:

لأنَّ وجود العزيمة القوية من أهم ضروريات تحقيق النجاح، ويستند أساساً إلى تحديد هيكل المشروع الجديد، وعدم الاستسلام خصوصاً عندما يكون طريق النجاح وعراً ومليئاً بالتحديات التي لا يمكن التغلب عليها إلّا من خلال المثابرة والجد والاجتهاد وقوة العزيمة.

### 10. وجود القدرة على التكيف مع التغيرات:

لأنَّه من أفضل الشركات الناشئة هي تلك التي تكون على استعداد دائم وتام للتكيف مع التكنولوجيا الجديدة ومتطلبات السوق وتحدياته المتجددة، وعندما تتمكن الشركة من ذلك، فإنَّها لن تجد صعوبةً في الوصول إلى هدفها وإرضاء زبائنها وموظفيها على حد سواء.<sup>29</sup>

#### • أسباب فشل الشركات الناشئة:

تكثر الأسباب المؤدية إلى فشل الشركات الناشئة، لكن فيما يلي سنوضح أشهر هذه الأسباب، وهي:

#### 1. عدم وجود طلب في السوق لمنتجك:

وهذا ما يحتاج من مؤسس الشركة المزيد من البحث حول فكرته.

#### 2. قلة المهارات اللازمة للأعمال لدى المؤسسين وفريق العمل:

فيجب بذل المزيد من المجهود على ناحية التدريب على الأمور التي تخص العمل، سواءً المهنية أم الادارية.

#### 3. عدم القدرة على زيادة رأس المال:

نفس المرجع السابق - <https://www.annajah.net/amparticle-31070> الموقع الإلكتروني<sup>29</sup>

فكلما كنت أكثر مهارة في جمع الأموال، كنت أكثر دقةً حول تحديد كل ما تحتاجه الشركة وما يريده المستثمرون الذين يبحثون عن ملفك الشخصي، ويكون ذلك عن طريق تشكيل لجنة مسؤولة عن جمع الأموال.

#### 4. ضعف التسويق أو المبيعات:

إذا كانت شركتك لا تستطيع إدارة التسويق بشكل صحيح، فلن يعرف أحد عن منتجك وبالتالي لن يشتريه أحد.

#### 5. الجهل بما يريده العملاء:

من الهام إجراء تجربة على الحد الأدنى من منتج شركتك، والحصول على التغذية الراجعة من العملاء، وهذا يساهم في تطوير المنتج، كما يسمح لك ببناء جسر مع جمهورك ودمج التغييرات في المنتج الذي سيربط عملاءك بالإصدارات التالية من منتجاتك وخدماتك.<sup>30</sup>

#### 6. التردد في الحصول على ردود الفعل والنقد على النماذج الأولية:

لا تخف من سرقة شخص ما لفكرتك، ولا تخف من أن نموذجك الأولي لن يكون مثاليًا لعرضه على الأشخاص الأوائل؛ وبالتالي سيكون هناك فرصة جيدة للحصول على بعض النماذج الأولية واختبارها؛ وبالتالي لديك الفرصة في تحسين المنتج قبل طرحه في السوق

#### 7. التوقيت غير المناسب لطرح المشروع:

وجد الباحثون أن السبب الرئيس والأول في فشل الشركات الناشئة هو التوقيت، فهو مهم للغاية عندما تفكر في إطلاق خدمة أو منتج لأنه عليك أن تسأل نفسك هل العملاء مستعدون لهذا المنتج الآن أم لا.

<sup>30</sup> نفس المرجع السابق - <https://www.annajah.net/amparticle-31070> الموقع الإلكتروني

**8. وجود المنافسة الشرسة:**

تعدُّ المنافسة دليلاً على حيوية المجال الذي تعمل فيه، ولكن عليك أن تكون ذكياً في اختيار منافسك، فربما منافسة شركة عملاقة موجودة في كل مكان في العالم وتمتلك المقدرات الكافية لجعلك خارج السوق لن يكون خياراً ذكياً.

**9. وجود الخلافات بين المؤسسين:**

يضع الشركة الناشئة على طريق الفشل ويجعل استمرارها في سوق العمل أمراً مستحيلاً.

**10. عدم وجود الشغف للفكرة:**

قلة الشغف الخاص بفكرة المشروع أو المنتج من قِبَل صاحب العمل، يُحوّل المشروع إلى عمل تجاري بحث هادف للربح فقط دون وجود رؤية نحو تطوره في المستقبل، وبالطبع ذلك يُضفي لونا من التقل والتعب على النفس

**11. إهمال البحث عن الموقع المناسب:**

وهذا يؤدي إلى فشل الشركة بكل تأكيد، لأنَّ الموقع المناسب له دور أساسي في نجاح الشركة، لأنَّه كلما كان قريباً من الفئة المستهدفة، زادت نسبة مبيعاته بشكل أكبر.

ختاماً، لا يمكن الحكم بأنَّ فشل الشركات الناشئة يحدث نتيجةً لسببٍ واحد فقط، والنجاح أيضاً الأمر نفسه، ولكن هي محصلة لمجموعة أسباب تحدث معاً، فربما يؤثر سبب أكثر من غيره، لكن في النهاية لا يعني ذلك إهمال بقية الأسباب<sup>31</sup>

نفس المرجع السابق - <https://www.annajah.net/amparticle-31070> الموقع الإلكتروني<sup>31</sup>

**المطلب الثالث: التحديات التي تواجه المؤسسات الناشئة.**

بالرغم من الدور الفعال الذي تلعبه المؤسسات الناشئة في الاقتصاد إلا أنها تعاني جملة من النقائص وتواجه العديد من التحديات تقف حايلاً أمام تطورها وفي هذا المطلب سنحاول التطرق الى أبرز تحديات التي تواجه المؤسسات الناشئة وهي كالتالي:

**أولاً: التحديات المالية**

- 1: صعوبة الحصول على التمويل الخارجي.
- 2: صعوبة شروط التمويل (فوائد الإقساط، فترات التسديد...)
- 3: محدودية مواردها المالية.
- 4: غياب عنصر الثقة بين مؤسسات التمويل ومؤسسات الناشئة .
- 5: صعوبة جمع البيانات المتعلقة بسجل الحسابات المالية.
- 6: نقص رأس المال المغامر.
- 7: ضعف الإنفاق الحكومي.
- 8: الصعوبات المالية الذاتية للمشروع.<sup>32</sup>

<sup>32</sup>ديناوي أنفال، زرواط فاطمة، المؤسسات الناشئة، ظاهرة الجزائر الجديدة للنهوض بالإقتصاد الوطني، جامعة عبد الحميد ابن باديس، مستغانم، الجزائر، المجلد 07، 2020، ص

**ثانياً: التحديات التنظيمية**

- 1: صعوبات تتعلق بالإجراءات والتعقيدات الإدارية الخاصة بإنشاء.
- 2: صعوبات الحصول على التراخيص الرسمية.

<sup>32</sup>ديناوي أنفال، زرواط فاطمة، المؤسسات الناشئة، ظاهرة الجزائر الجديدة للنهوض بالإقتصاد الوطني، جامعة عبد الحميد ابن باديس، مستغانم، الجزائر، المجلد 07، 2020، ص

- 3: تعدد الهيئات التي تمنح التصاريح.
- 4: ضعف الأطر القانونية المعرفة والمنظمة للمؤسسة ونشاطها.
- 5: تعدد جهاز التفتيش والرقابة (الدوائر التابعة لضرائب، الجمارك، الضمان الاجتماعي...)
- 6: العراقيل والعقبات البيروقراطية وكثرة الأوراق ولأجل المنح.
- 7: ضعف التنسيق بين مختلف الهيئات.
- 8: افتقار الهيئات المختصة الى الإطارات القادرة على مثل هذه المشاريع.

### ثالثا: التحديات التكنولوجية

- 1: التخلف التقني.
- 2: عدم مواكبة التطورات الحاصلة في بيئة الأعمال.
- 3: غياب التكنولوجية المالية (التجارة الالكترونية والدفع الالكتروني).
- 4: عدم القدرة على التعامل مع التكنولوجيا الحديثة (الفنية والمتخصصة)
- 5: ضعف البنية التحتية المناسبة للتكنولوجيا
- 6: التكلفة العالية للتكنولوجيا المستخدمة.

### رابعا: التحديات الموارد البشرية

- 1: ضعف المورد البشري وعدم تأهيله.
- 2: رواد الأعمال بدن خبرة (الخبرات المحدودة لأصحاب المشاريع).
- 3: نقص الأفكار الإبداعية.

### خامسا: التحديات الاجتماعية

- 1 : قلة الإلمام بطبيعة الأسواق.

- 2: افتقار مقاولي المؤسسات الناشئة الى الإرشاد والتوجيه.
- 3: نقص المعرفة والدعم فمعظم المؤسسات الناشئة تمتلك أفكارا ومنتوجا لكن ليس لها الخبرة.
- 4: انحصار نطاق نشاطها (مجموعة صغيرة من العملاء والموردين).

#### سادسا: التحديات التسويقية

- 1: انخفاض إمكانيات مادية يؤدي الى ضعف التسويق.
- 2: عدم توفر معلومات حول الأسواق وأذواق المستهلكين.
- 3: تفضيل المستهلك الى المنتجات المستوردة.
- 4: قصور قنوات وشبكات ذات التسويق ذات قدرة تنافسية عالية.
- 5: انخفاض جودة المنتجات في بعض المؤسسات الناشئة مما يصعب عليها تسويقها.

#### سابعا: تحديات الثقافة والوعي

- 1: الخوف من الفشل.
- 2: إشكالية خلق الوعي في الأسواق (عدم الانتباه الى القيود في الأسواق).
- 3: حساسية المستهلك من الأسعار

#### ثامنا: تحديات الاستدامة

- 1: صعوبة متطلبات التنمية الاستدامة.
- 2: التكلفة العالية للتكنولوجيا.
- 3: نقص حملات التوعية والدورات التكوينية والتأطير في جانب التنمية المستدامة<sup>33</sup>

<sup>33</sup> ديناوي أنفال، زرواط فاطمة، نفس المرجع السابق، ص 334.

## المطلب الرابع: نماذج مؤسسات الناشئة ناجحة عربيا

شهد العالم العربي انجازات مبشرة الى حدا كبير، في عالم ريادة الأعمال حيث حققت العديد من المؤسسات الناشئة العربية انجازات جعلتها تتوسع إقليميا خارج الإطار المحلي، والحصول على جولات تمويلية، ومن هذا المنطلق سوف نتطرق في هذا المطلب الى أهم واقوى المؤسسات الناشئة وهي كالتالي:

## \*أولا: شركة فيتشر لطرود الذكية:

هي شركة ناشئة تختص في خدمات الشحن أسست عام 2012 حين اجتمع ثلاثي رواد الأعمال إدريس الرفاعي و جوري عجلوني و عمر يغمور على هدف واحد وهو تأسيس شركة ناشئة تعمل في مجال تسير عمليات الشحن الطرود والطلبات عبر استخدام تطبيق يتم تحميله عبر الهواتف الذكية، وهذه الفكرة جاءت بسبب رصد ثغرة واضحة في أنظمة التوصيل البريد حول العالم حيث هذا التطبيق يهيء كل أدوات التسليم وإرسال الطرود وتحديد العناوين بدقة عبر الخرائط، وتوصيل الطلبات الى العملاء مباشرة بغض النظر عن أماكن وجودهم، وذن الحاجة الى الإجراءات اتصالات هاتفية، تتجلى أهم نجاحات هذه الشركات فيما يلي:<sup>34</sup>

1: بعد عام واحد من إطلاق شركة "فيتشر" بقدوم عام 2013 حصلت الشركة على أول تمويل لها بقيمة 5,1 مليون دولار.

2: استطاعت الشركة بحلول عام 2015 الحصول على استثمار كبير قيمته 11 مليون دولار من " واد السيليكوم " ومن عدة مستثمرين أهمهم "qen" و " فينشرز موبايلي "

<sup>34</sup> رمضان مروة، بوقرة كريمة، تحديات المؤسسات الناشئة في الجزائر (نماذج الشركات الناشئة ناجحة عربيا) حوليات جامعة بشار في علوم الاقتصادية، مجلد 7، عدد 3 المركز الجامعي عبد الحفيظ بو الصوف ميله الجزائر صفحة 280-284

3: وفي عام 2016 أطلقت الشركة خدمة sellr التي تتيح للمستخدمين بيع منتجاتهم ومشغلاتهم الحرفية بسهولة عبر الانترنت.

4: بقدوم عام 2017 ارتفع عدد المستثمرين في المُوَسَّسات الى 13 مستثمرا بإجمالي استثمارات قدرت بنحو 52 مليون دولار بحسب " فوريس " ما يجعلها تحتل المركز الأول في قائمة " فوريس " لأفضل 100 مؤسسة عربية ناشئة لهذا العام.

5: اليوم تجاوز فريق عمل المُوَسَّسة نحو الألف موظف، وتقوم بعمل توسعات كبرى في منطقة الخليج ومصر وتعزز المزيد من التوسعات في أسواق الشرق الأوسط وإفريقيا.<sup>35</sup>

#### \*ثانيا: شركة هوليداي للسياحة والسفر:

هي بوابة سفر الكتروني متكاملة وهي ناشية تأسست على يد رائد الأعمال الهندي غيتبهالا، ديف فيجاي براتاب، ورائد الأعمال السعودي منصور بن ماضي وبدأت أعمالها في منطقة الشرق الأوسط في السنوات الأخيرة خصوصا بعد انفتاح السعودية ، على مفاهيم سياحية أكبر تنفيذا لرؤية 2030 التي تستهدف فتح الأبواب لمختلف أنواع السياحة والترفيه جنبا الى جنب مع السياحة الدينية، مما يجعل المنطقة ككل على أعتاب حركة سفر وتنقل وسياحة أكبر في السنوات التالية، والذي يدعم بدوره حركة تأسيس بوابات السفر والسياحة الالكترونية وهذا الاتجاه كان سببا في حصول الشركة على دعم تمويل كبير على مدار السنوات الثلاثة التي تلت تأسيسها وبدي نشاطها حيث استطاعت الشركة تأمين تأويل أولي من مجموعة " الصناعة القابضة " ليصل الى إجمالي التمويل التي تحصلت عليه الشركة حتى الان 24 مليون دولار من أكثر من مستثمر على رأسها مجموعة "الصانع" وموَسَّسة "أكسيلبارتنرز"، ومجموعة "Clf" وغيرها من المؤسسات الاستثمار والتمويل .

<sup>35</sup> ديناوي أنفال، زرواط فاطمة، نفس المرجع السابق، ص334.



الشركة مقرها في الإمارات ولديها مكاتب في السعودية والهند وتجاوز عدد موظفيها حاليا 85 موظف موزعين على كافة مكاتبها.<sup>36</sup>

• ومن أشهر المؤسسات الناشئة في الجزائر ولاقت نجاحا كبيرا منها :

- أولا. مؤسسة واد كنيس :

هي شركة جزائرية مختصة في الاعلانات البيع والشراء عبر الانترنت توفر حلولا للمجتمع الجزائري لبيع السلع وشاريها أين يعتبر سوق افتراضية ، تتلقى زيارات يومية تفوق 800 ألف زائر . تم إنشاؤها عام 2006م مقرها ببلدية القبة من طرف هشام سودة، أمين بن موفق، مهدي يونس بوزيد، جميل الدين ديب.

ولقد جاءت فكرة تسمية الموقع بواد كنيس في نفس الأثناء التي أزيح فيها سوق "دلالة" الشعبي في الجزائر ،يقول هشام سودة: "إن الوقت كان مناسباً للنجاح ، فلم يكن سوى موقع واحد في الجزائر آنذاك ولم تكن المنافسة قوية، لذا تمكن وادكنيس من تحقيق أول 1000 زيارة في سنة واحدة بعد تأسيسه بمبلغ لا يتعدى ثلاثة آلاف دينار جزائري.

أما عن مداخل الموقع ، فإن الإعلانات اليومية للأشخاص مكفولة بالمجان و هو ما ازد من عدد زوار واد كنيس، أما بالنسبة للمحترفين الاقتصاديين و أصحاب الشركات والوكالات التجارية عقارية أو سياحية فإن الإعلان إما عن طريق الاشتراك الشهري ابتداء من 1000 دينار فما فوق أو الدفع أسبوعيا بالنسبة للشركات الكبرى التي لها مساحات إعلانية كبيرة.

- ثانيا .شركة يسير:

هي مؤسسة ناشئة مختصة في النقل تابعة للشركة يا تكنولوجي، تستند على تطبيق يمكن استخدامه عبر الهاتف الذكي و الألواح الرقمية ، وتسمح لزبون67 بالتنقل في أي وقت وأي مكان .

<sup>36</sup> رمضان مروة، بوقرة كريمة ، نفس المرجع السابق

هذا المشروع ولد منذ عامين على أساس شراكة جزائرية أمريكية أقيمت من قبل جزائري يعمل في

كاليفورنيا "سيليكون قالي" وآخر مقيم بالجزائر ، ولكنها تطورت بفضل خبرة جزائرية 100%.

تضمن خدمة يسير للجميع بطلب ساي ق و الانتقال من نقطة محددة إلى أخرى بسهولة و أمان وفق

مقاييس مدروسة ، كما توجد بها خدمة vip وتتيح الفرصة للشركات والمؤسسات الاقتصادية والجمعيات

بحجز سيارات فخمة لنقل موظفين وضيوف بأريحية.

خدمة الحجز المسبق وتتيح الفرصة للحجز المسبق لسيارة "يسير" مع تحديد الوقت المطلوب والوجهة

المرجوة.<sup>37</sup>

<sup>37</sup> رمضان مروة ،بوقرة كريمة ،نفس المرجع السابق .

## خلاصة الفصل:

تم من خلال هذا الفصل تم التطرق إلى أهم المفاهيم الأساسية للمؤسسات الناشئة حيث تعرف على أنها مؤسسات حديثة التأسيس بمعنى أنها شابة ويافعة في عالم الأعمال وهو ما يؤكد اللفظ باللغة الأجنبية Startup، وتعتبر لبنة اقتصاد كل دولة حيث أن دورها يتزايد باستمرار لذا يحتاج إلى دراستها دراسة معمقة ومتابعة أنشطتها لمعرفة كل الجوانب المساهمة في تأسيسها ونموها وضمان استمراريتها واحتلال مكانة في الأسواق المحلية والعالمية حيث أصبح التوجه إلى المؤسسات الناشئة ضرورة لا بد منها نظرا للنتائج الكبيرة المحققة.



الإطار التطبيقي  
للدراسة

**تمهيد:**

تسعى وزارة التعليم العالي والبحث العلمي حسب ما جاءت به في قرارها الاخير إلى توسيع وتعزيز مساهمة الطلبة في تكوينهم الجامعي، وذلك من خلال نموذج وطني يشمل 5 مراحل ويخضع للتقييم من طرف لجنة تحكيم مختلطة تعميق وتعزيز مساهمة الطلبة في تكوينهم الذاتي، من خلال المعارف المكتسبة التي يتلقونها في مسارهم التكويني الجامعي، ومن اجل تبني قدراتهم والقيام بمبادرات ذكية لخلق مؤسسات ناشئة. كما تراهن الدولة على جعل القطاع قاطرة للإقلاع الاقتصادي اضافة الى القضاء على البطالة والاستثمار في الطلبة.<sup>38</sup>

تهدف هذه الدراسة التطبيقية إلى اختبار فروض الدراسة من خلال التعرف على آراء وأوجه عينة الدراسة حول الأفكار المبتكرة لإنشاء مؤسسة ناشئة لدى الطلبة الجامعيين المقبلين على التخرج.

ولتحقيق أهداف هذه الدراسة قمنا ب :

- منهج و خصائص عينة الدراسة
- تفسير و تحليل معطيات الدراسة
- الإستنتاجات العامة للدراسة التطبيقية

<sup>38</sup>إيمان مكيداش، بوابة الطلب نحو عالم المقاولتية مقال 02 أكتوبر 2022 //:HTTPS [www.almostathmir](http://www.almostathmir) .Dz مؤسسة الناشئة02جوان

### • منهج و خصائص عينة الدراسة :

تم التطرق إلى منهج الدراسة التطبيقية من حيث أهدافها و عينة مجتمع هذه الدراسة، و أساليب جمع البيانات اللازمة للإجراء هذه الدراسة، و كيفية تصميم قائمة الإستبيان، و أساليب التحليل الإحصائي، و ذلك على النحو التالي:

#### - خصائص عينة الدراسة و أساليب جمع البيانات :

1/ مجتمع و عينة الدراسة:

1-1/ مجتمع الدراسة :

يتمثل مجتمع الدراسة من طلبة جامعيين لجامعة وهران 2.

1-2/ عينة الدراسة:

لقد تم أخذ عينة الطلبة المقبلين على التخرج كلية العلوم الإجتماعية من مجتمع الدراسة حجمها 35 من مختلف المستوى التعليمي ( ليسانس و ماستر ) جامعة وهران 2 ، و ذلك بهدف تحديد التباين بين الآراء منهم حول أسئلة قائمة الإستبيان .

#### 2- أساليب و مصادر جمع البيانات :

تتعدد أساليب جمع البيانات فمنها أسلوب قوائم الإستبيان ، أسلوب المقابلات الشخصية، المكالمات الهاتفية، و أسلوب الملاحظة . و نحن في دراستنا استخدمنا أسلوب قوائم الإستبيان كوسيلة لجمع البيانات اللازمة لدراسة ميدانية.

#### 3- أساليب التحليل الإحصائي للدراسة :

بعد ملاً الإستمارات و أصبحت قابلة للتحليل و إدخالها للحاسب الآلي، تم استخدام البرنامج

الإحصائي للعلوم الإجتماعية (spss) في إجراء التحليل الإحصائي لبيانات الدراسة.

## خصائص افراد العينة

## 1/ الجنس:

جدول رقم (02) يوضح توزيع افراد العينة حسب الجنس

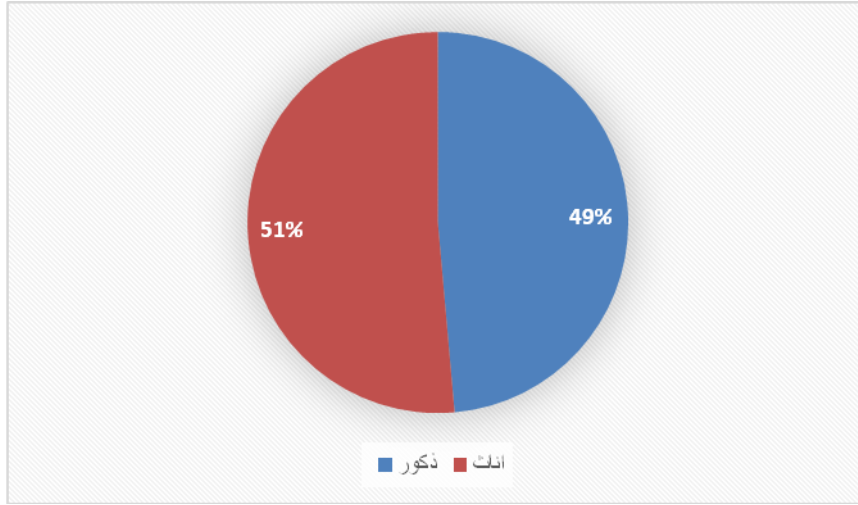
الجنس	التكرارات	النسب المئوية
ذكور	17	48.6%
إناث	18	51.4%
المجموع	35	%100

## التعليق على الجدول :

يتضح من خلال الجدول أن المجموع الكلي للعينة 35 طالب/ة ينقسم الى عينتين مستقلتين غير متساويتين حجما ، حيث نجد أن تكرار عينة (الذكور) 17 اعلى من عينة (الإناث) الذي قدر بـ 18 وكانت نسبة الذكور 48.6% وعينة الإناث بـ 51.4% .

اذن نستنتج ان الفئة الغالبة في عينة الدراسة هي فئة الذكور.

رسم بياني يوضح توزيع بيانات الجدول على شكل دائرة نسبية:



2/ السن:

جدول رقم (03) يوضح خصائص أفراد العينة حسب السن

النسب المئوية	التكرارات	السن
74.3%	26	من 21-30 سنة
17.1%	6	من 31-40 سنة
8.6%	3	40 فأكثر
%100	35	المجموع

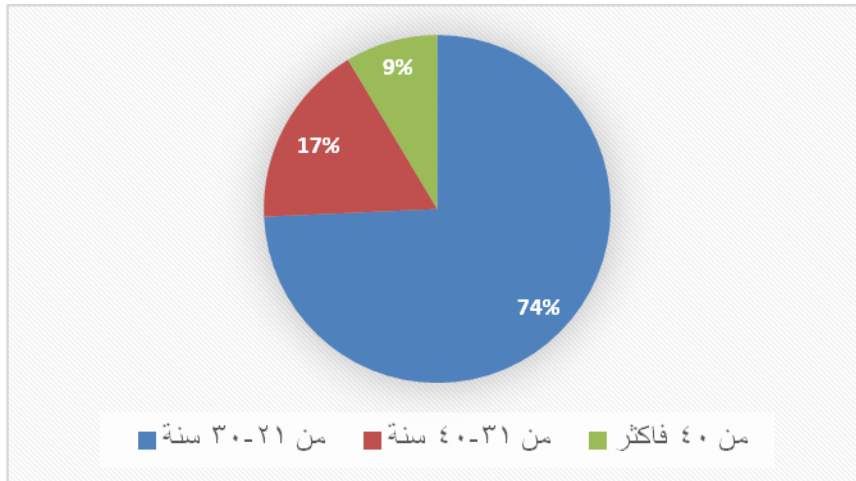


### التعليق على الجدول :

يتضح من خلال الجدول أن المجموع الكلي للعينة 30 عامل/ة ينقسم الى 3 فئات مستقلة غير متساوية حجما بحيث نجد أن أعلى تكرار لصالح فئة (من 21-30) قدر بـ 26 بنسبة 74.3% ، تم ادنى منهم تكرار فئة (40 فاكتر) الذي قدر بـ 3 بنسبة 8.6% .

اذن نستنتج ان الفئة الغالبة في عينة الدراسة هي الفئة ذات (من 21-30) وهي الفئة الاصغر سنا من بين المجموعة.

### رسم بياني يوضح توزيع بيانات الجدول على شكل دائرة نسبية:



### المستوى التعليمي:

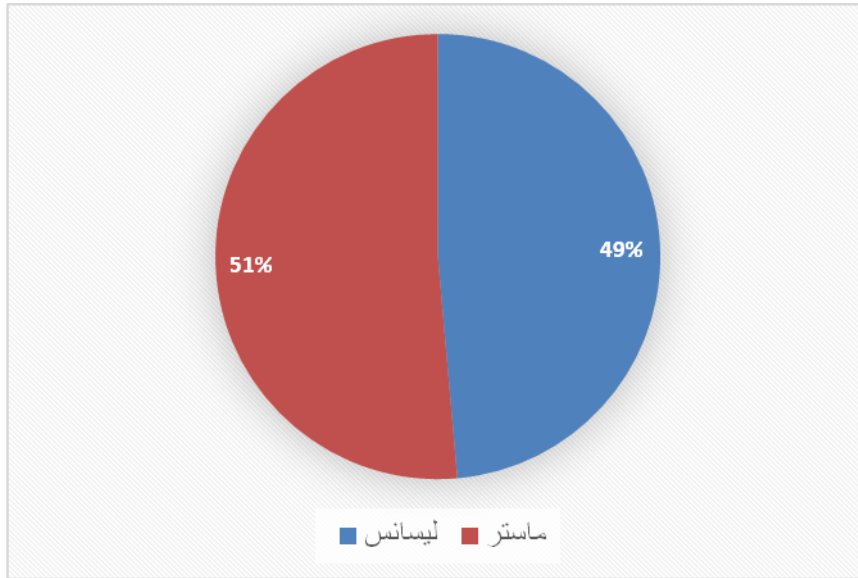
جدول رقم (04) يوضح خصائص أفراد العينة حسب المستوى التعليمي

المستوى	التكرارات	النسب المئوية
ليسانس	17	48.6%
ماستر	18	51.4%
المجموع	35	%100

## التعليق على الجدول :

يتضح من خلال الجدول أن المجموع الكلي للعينة 35 طالب/ة ينقسم فئتين غير متساويتين حجما بحيث نجد أن ادنى تكرار لصالح فئة ( ماستر) قدر بـ 17 بنسبة 51.4% ، تم اعلى تكرار لفئة (ليسانس) الذي قدر بـ 17 بنسبة 48.6%.

اذن نستنتج ان الفئة الغالبة في عينة الدراسة هي الفئة (ماستر).



1/ ماهو السبب الذي جعلكم تقتحمون المشاريع والمؤسسات المقاولاتية:

جدول رقم (5) يوضح توزيع أفراد العينة حسب الاجابة عن البدائل

الجنس						الفئة
المجموع		انثى		ذكر		
%	التكرار	%	التكرار	%	التكرار	البدائل
100	9	3.33	3	66.7	6	مخاطرة واقتحام عالم الشغل
100	9	66.7	6	33.3	3	غياب التوظيف في عالم الشغل
100	11	45.5	5	54.5	6	تهميش الطالب الجامعي
100	3	33.3	1	66.7	2	تدني الاجور في الوظيف العمومي
100	3	100	3	0	0	غياب مشاريع خاصة في البيئة المحيط الاج جزائري
100	35	100	18	100	17	المجموع

التعليق على معطيات الجدول :

يتضح من خلال الجدول أن المجموع الكلي للعينة 35 طالب/ة يجيبون على السؤال ( ماهو السبب الذي جعلكم تقتحمون المشاريع والمؤسسات المقاولاتية) من خلال اختبار احد البدائل (مخاطرة واقتحام

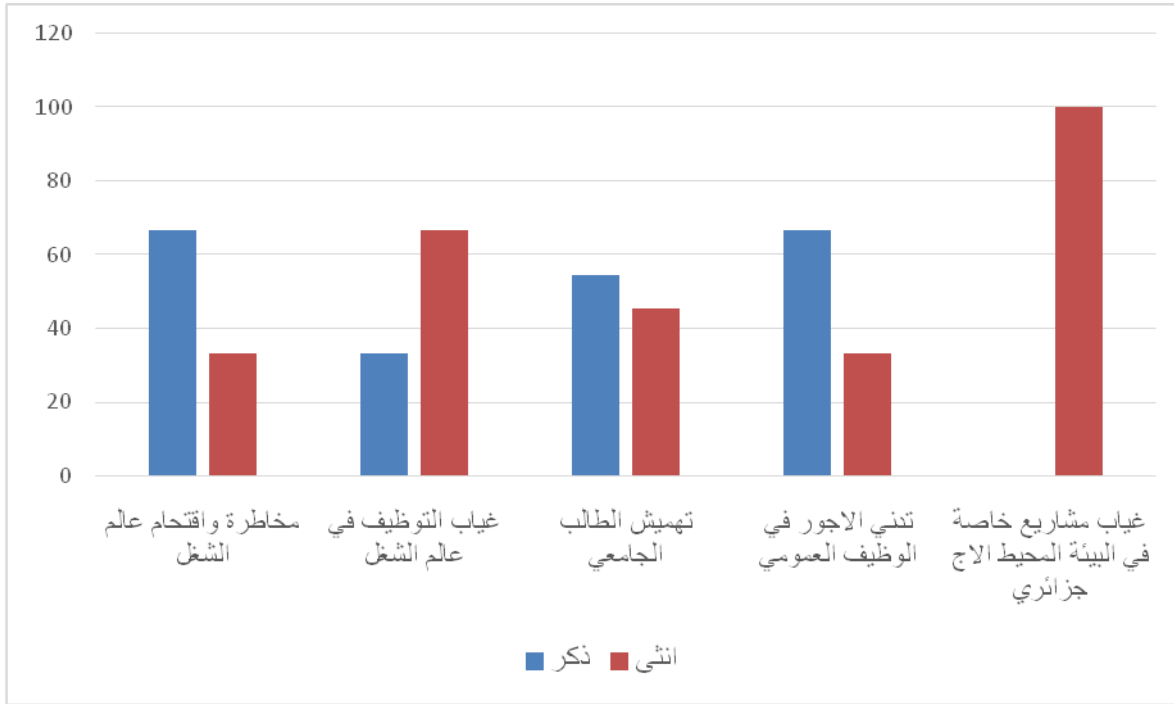
عالم الشغل، غياب التوظيف في عالم الشغل، تهميش الطالب الجامعي، تدني الاجور في التوظيف العمومي، غياب مشاريع خاصة في البيئة المحيط الاج جزائري ( وذلك حسب الجنس (ذكر، أنثى) بحيث نجد في أن اعلى تكرار عند الذكور لصالح البديل) مخاطرة واقتحام عالم الشغل و تهميش الطالب الجامعي) قدر بـ 6 بنسبة 6.67% للبديل (مخاطرة واقتحام عالم الشغل) و 6 تكرار بنسبة 54.5%، بالمقابل جنس الاناث كان اعلى تكرار لهم لصالح البديل (غياب التوظيف في عالم الشغل) الذي قدر بـ 6 بنسبة 6.67% ، وعند دراسة التكرار الكلي للبدائل نجد ان اعلى تكرار قدر بـ 11 بنسبة 100% لكل من البديلين (تهميش الطالب الجامعي) .

### تفسير وتحليل معطيات الجدول:

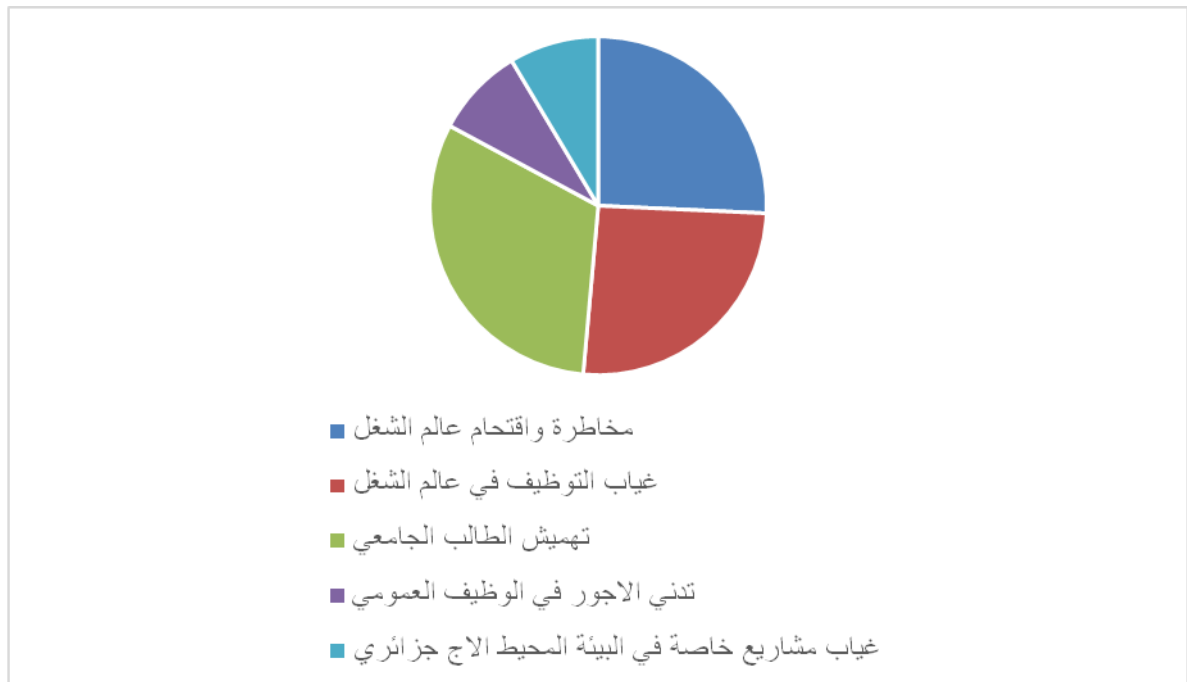
يتضح من خلال اجابة افراد العينة ان العامل الاول الذي جعل الطلبة الجامعيين يقتحمون المشاريع والمؤسسات المقاولاتية هو تهميش الطالب الجامعي كون هذا الاخير لا يملك الخبرة والممارسة الفعالة للتنافس على مهنة معينة وهذا ما يرفضه التوظيف العمومي او المؤسسات الخاصة، وكذا الحاجة الملحة للعمل والتكوين الميداني بعد التكوين الجامعي ايضا العامل الثاني الذي يؤثر على الطالب الجامعي هو غياب الوظائف مما يستدعي المخاطرة والتعامل بالمقاولاتية كحل ذاتي .

رسومات البيانية توضح بيانات الجدول في شكل:

- أعمدة بيانية توضح للفرق بين الذكور والاناث في الاجابة عن البدائل .



- دائرة نسبية توضح الفرق في توزيع اجابات افراد العينة الكلية للبدائل.



## 2/ في نظرك القدرة على انجاز هذا المشروع مرتبط باقتراح مشروع في اطار:

جدول رقم (06) يوضح توزيع أفراد العينة حسب الاجابة عن البدائل

الفئة		الجنس					
		انثى		ذكر		المجموع	
البدائل		ال تكرار	%	ال تكرار	%	ال تكرار	%
وجود رأس مال فكري وغياب الامكانية المادية		10	52.6	9	47.4	19	100
وجود الامكانيات المادية وغياب رأس مال فكري		5	50	5	50	10	100
غياب رأس مال فكري وامكانيات مادية		2	33.3	4	66.7	6	100
المجموع		17	100	18	100	35	100

## التعليق على معطيات الجدول :

يتضح من خلال الجدول أن المجموع الكلي للعينة 35 طالب/ة يجيبون على السؤال (في نظرك القدرة على انجاز هذا المشروع مرتبط باقتراح مشروع في اطار) من خلال اختبار احد البدائل (وجود رأس مال فكري وغياب الامكانية المادية ، وجود الامكانيات المادية وغياب رأس مال فكري ، غياب رأس مال فكري وامكانيات مادية ) ، وذلك حسب الجنس (ذكر، أنثى) بحيث نجد في أن اعلى تكرار عند الذكور لصالح البديل (وجود رأس مال فكري وغياب الامكانية المادية) قدر بـ 10 بنسبة 52.6% ،

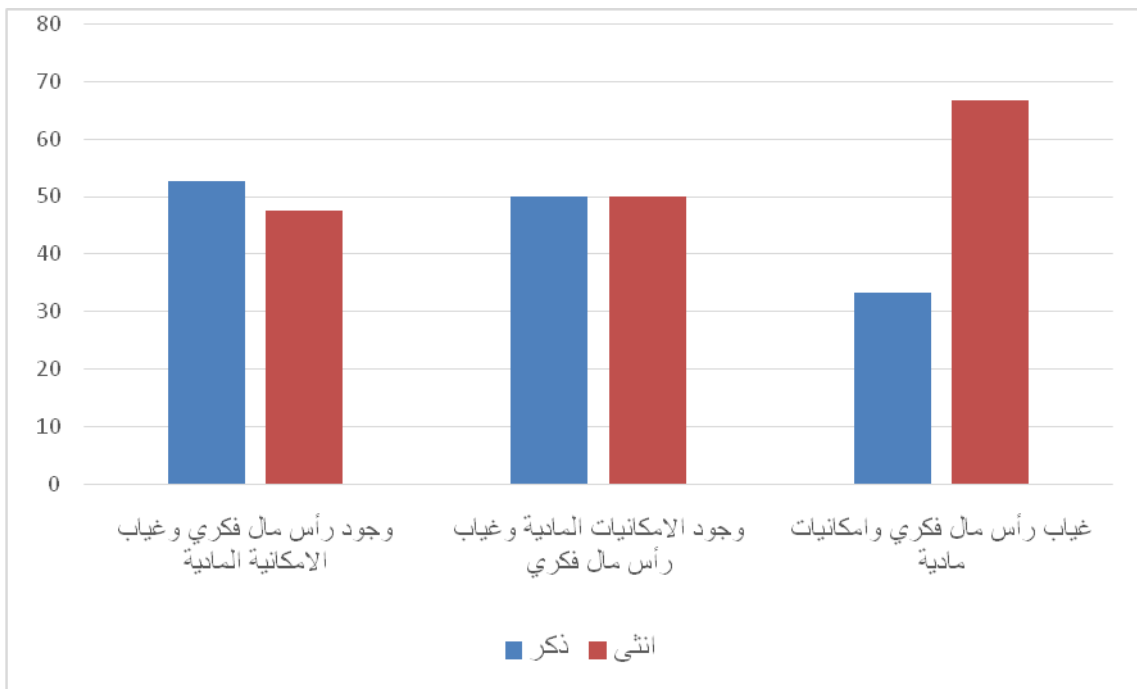
بالمقابل جنس الاناث كان اعلى تكرار لهم لصالح البديل ( وجود رأس مال فكري وغياب الامكانية المادية) والذي بدوره كان نفس اختيار الذكور فقد تكراره بـ 9 بنسبة 47.4% ، وعند دراسة التكرار الكلي للبداثل نجد ان اعلى تكرار قدر بـ 19 بنسبة 100% للبديل (وجود رأس مال فكري وغياب الامكانية المادية) .

### تفسير وتحليل معطيات الجدول:

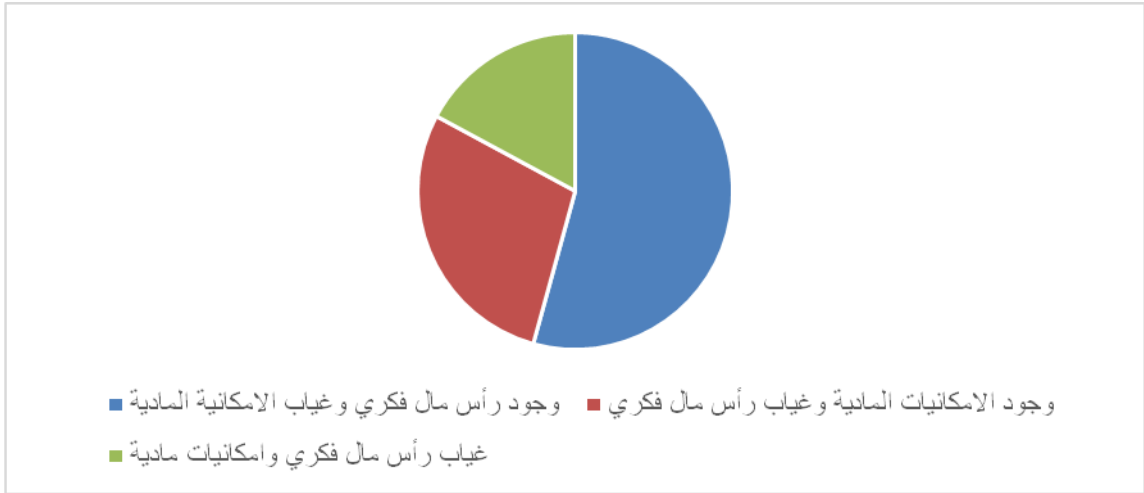
يتضح من خلال اجابة افراد العينة ان في نظرهم ان القدرة على انجاز هذا المشروع مرتبط باقتراح مشروع في اطار وجود رأس مال فكري وغياب الامكانية المادية ، وبذلك الفكرة هي اساس المشروع ونجاح المشروع يعتمد على جوهر الفكرة حتى وان كانت تعتمد على رأس مال صغير فالفكرة هي التي تستثمر المال .

### رسومات البيانية توضح بيانات الجدول في شكل:

- أعمدة بيانية توضح للفرق بين الذكور والاناث في الاجابة عن البدائل .



- دائرة نسبية توضح الفرق في توزيع اجابات افراد العينة الكلية للبدائل.



3/ هل وجدتم صعوبة على مستوى المجلس العلمي للكلية والادارة في قبول مشاريعكم:

جدول رقم (7) يوضح توزيع أفراد العينة حسب الاجابة عن البدائل

الفئة		الجنس				المجموع
		انثى		ذكر		
البدائل		ال تكرار	%	ال تكرار	%	ال تكرار
نعم		10	52.4	11	47.6	21
لا		7	50	7	50	14
المجموع		17	100	18	100	35

التعليق على معطيات الجدول :

يتضح من خلال الجدول أن المجموع الكلي للعينة 35 طالب/ة يجيبون على السؤال ( هل وجدتم

صعوبة على مستوى المجلس العلمي للكلية والادارة في قبول مشاريعكم) من خلال اختبار احد البدائل



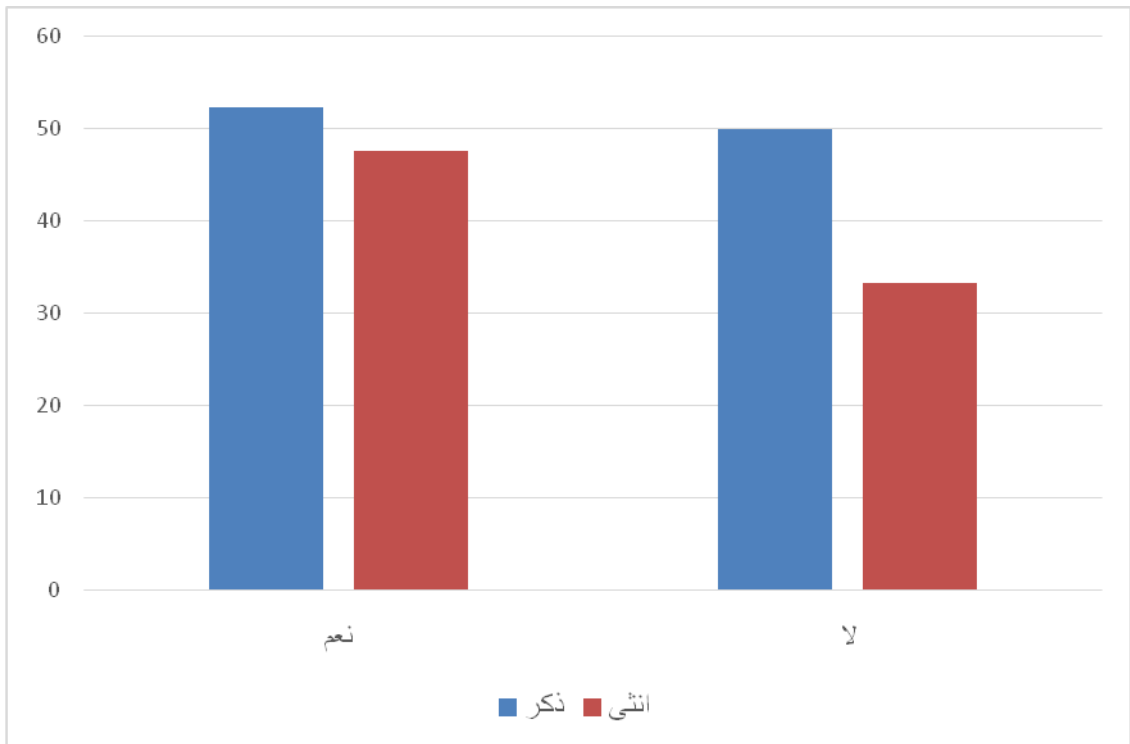
(نعم، لا ) وذلك حسب الجنس (ذكر، أنثى) بحيث نجد في أن أعلى تكرار عند الذكور لصالح البديل (نعم) قدر بـ 10 بنسبة 52.4% ، بالمقابل جنس الاناث كان أعلى تكرار لهم لصالح البديل (نعم) وكان ذلك نفس اختيار الذكور الذي قدر بـ 11 بنسبة 47.6% ، وعند دراسة التكرار الكلي للبدائل نجد ان أعلى تكرار قدر بـ 21 بنسبة 100% للبديل (نعم) .

### تفسير وتحليل معطيات الجدول:

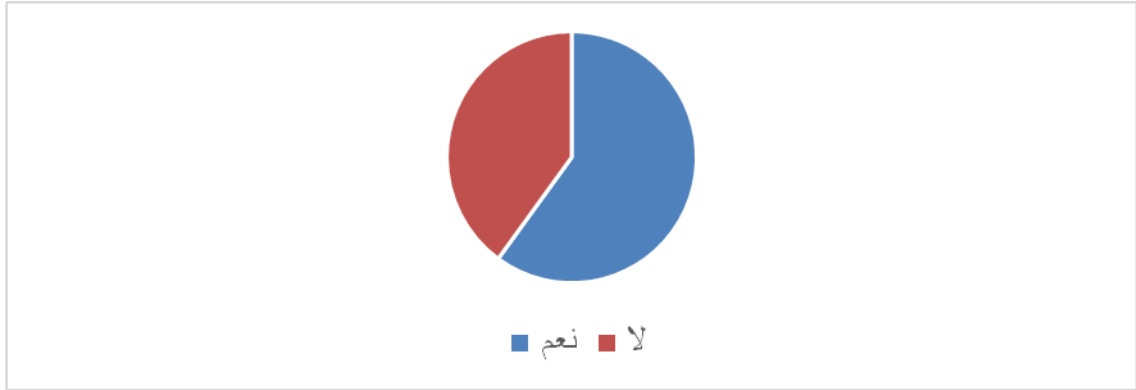
يتضح من خلال اجابة افراد العينة انهم قد واجهو صعوبة على مستوى المجلس العلمي للكلية والادارة في قبول مشاريعكم كون الطاقم الاداري يتخوف من دعم افكار جديدة قد تعود عليهم بالسلب والبتالي استنزاف جهد ووقت ومال في الفراغ كون الطالب الجامعي بغض النظر عن سنه ومكتسباته وثقافته وجانبه المادي الا ان له حماس كبير تجاه تطبيق الافكار دون ملامسة الواقع والجانب الميداني ودراسة سوق العمل وهذا ما يجعل قبول المشاريع صعب ويتطلب المنافسة الشديدة في اثبات مدى نجاح الفكرة .

### رسومات البيانية توضح بيانات الجدول في شكل:

- أعمدة بيانية توضح للفرق بين الذكور والاناث في الاجابة عن البدائل .



- دائرة نسبية توضح الفرق في توزيع اجابات افراد العينة الكلية للبدائل.



4/ في بداية اقتراحكم لمشروع هل التستم مطابقة لافكاركم مع الواقع :

جدول رقم (8) يوضح توزيع أفراد العينة حسب الاجابة عن البدائل

الفئة		الجنس				المجموع
		انثى		ذكر		
البدائل	التركيب	%	التركيب	%	التركيب	%
نعم	14	53.8	12	46.2	26	100
لا	6	66.7	3	33.3	9	100
المجموع	17	100	18	100	35	100

التعليق على معطيات الجدول :

يتضح من خلال الجدول أن المجموع الكلي للعينة 35 طالب/ة يجيبون على السؤال ( في بداية

اقتراحكم لمشروع هل التستم مطابقة لافكاركم مع الواقع ) من خلال اختبار احد البدائل ( مخاطرة

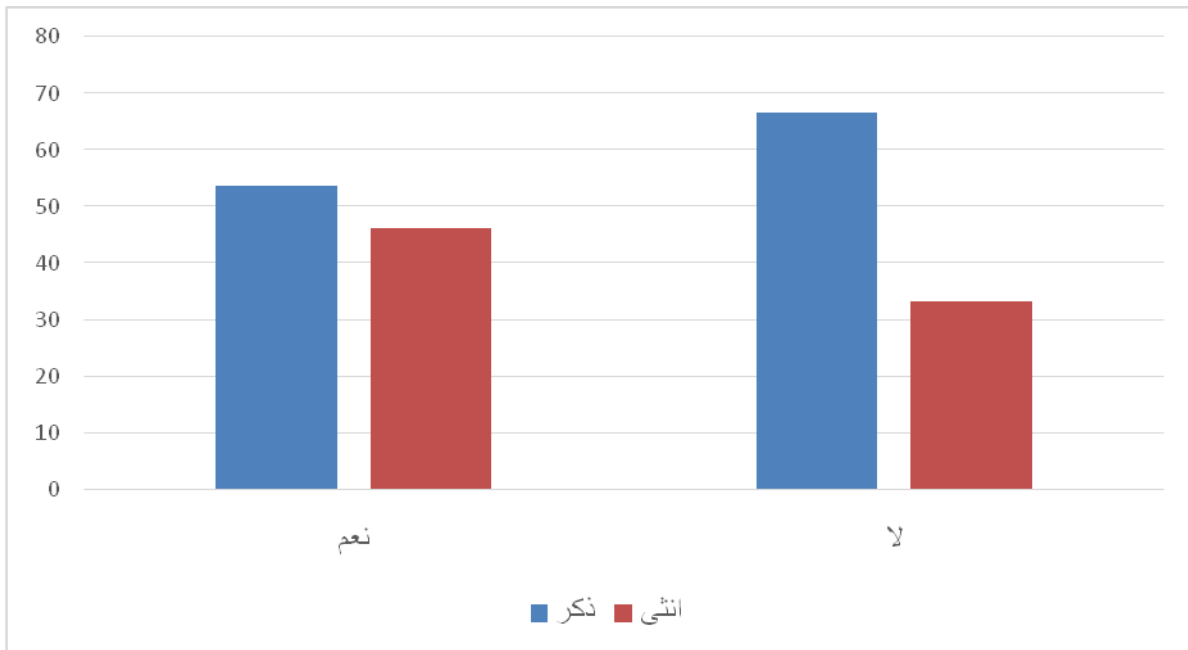
واقترحام عالم الشغل، غياب التوظيف في عالم الشغل، تهميش الطالب الجامعي، تدني الاجور في  
 التوظيف العمومي، غياب مشاريع خاصة في البيئة المحيط الاج جزائري ( وذلك حسب الجنس  
 (ذكر، أنثى) بحيث نجد في أن اعلى تكرار عند الذكور لصالح البديل (نعم) قدر بـ 14 بنسبة  
 53.8% ، بالمقابل جنس الاناث كان اعلى تكرار لهم لصالح البديل (نعم) الذي قدر بـ 12 بنسبة  
 46.2% ، وعند دراسة التكرار الكلي للبدائل نجد ان اعلى تكرار قدر بـ 26 بنسبة 100% لصالح  
 البديل (نعم) .

### تفسير وتحليل معطيات الجدول:

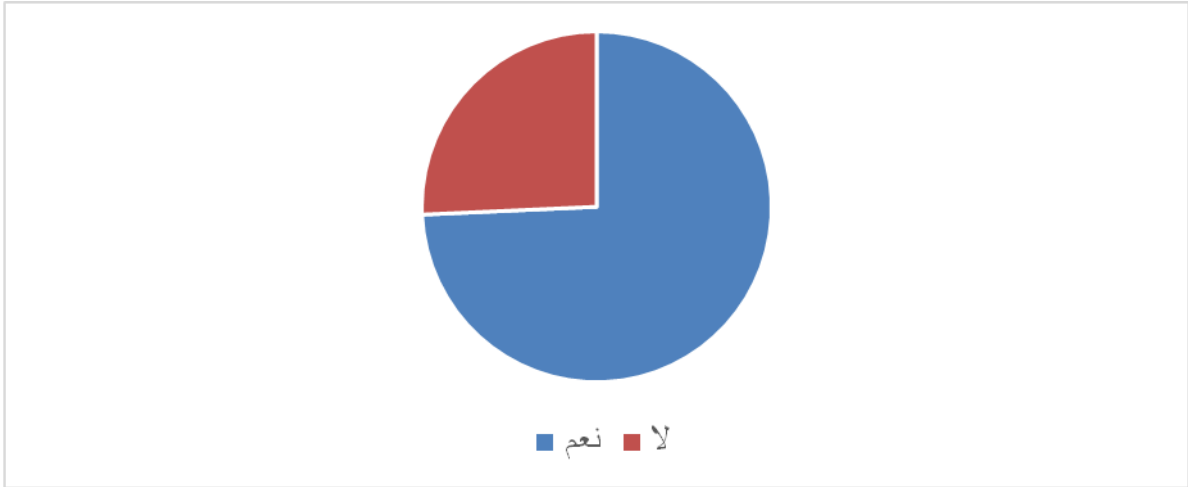
يتضح من خلال اجابة افراد العينة ان في بداية اقتراحهم للمشروع قد التمسو مطابقة لافكاركم مع  
 الواقع وذلك يبين رصد الطلبة الجامعيين لمتطلبات السوق موازية للعصر الحالي وذلك يزيد من نسبة  
 نجاح الافكار وتحولها لمشاريع جديدة.

### رسومات البيانية توضح بيانات الجدول في شكل:

- أعمدة بيانية توضح للفرق بين الذكور والاناث في الاجابة عن البدائل .



- دائرة نسبية توضح الفرق في توزيع اجابات افراد العينة الكلية للبدائل.



5/ المعينات التي تكون حاجزا لبناء مشروع مؤسستي مقاولاتي:

جدول رقم (9) يوضح توزيع أفراد العينة حسب الاجابة عن البدائل

الفئة		الجنس				المجموع
		انثى		ذكر		
البدائل		الكرار	%	الكرار	%	
ادارية		6	75	2	25	8
تفنية		2	50	2	50	4
اجتماعية		1	50	1	50	2
مادية		8	38.1	13	61.9	21
المجموع		17	100	18	100	35

**التعليق على معطيات الجدول :**

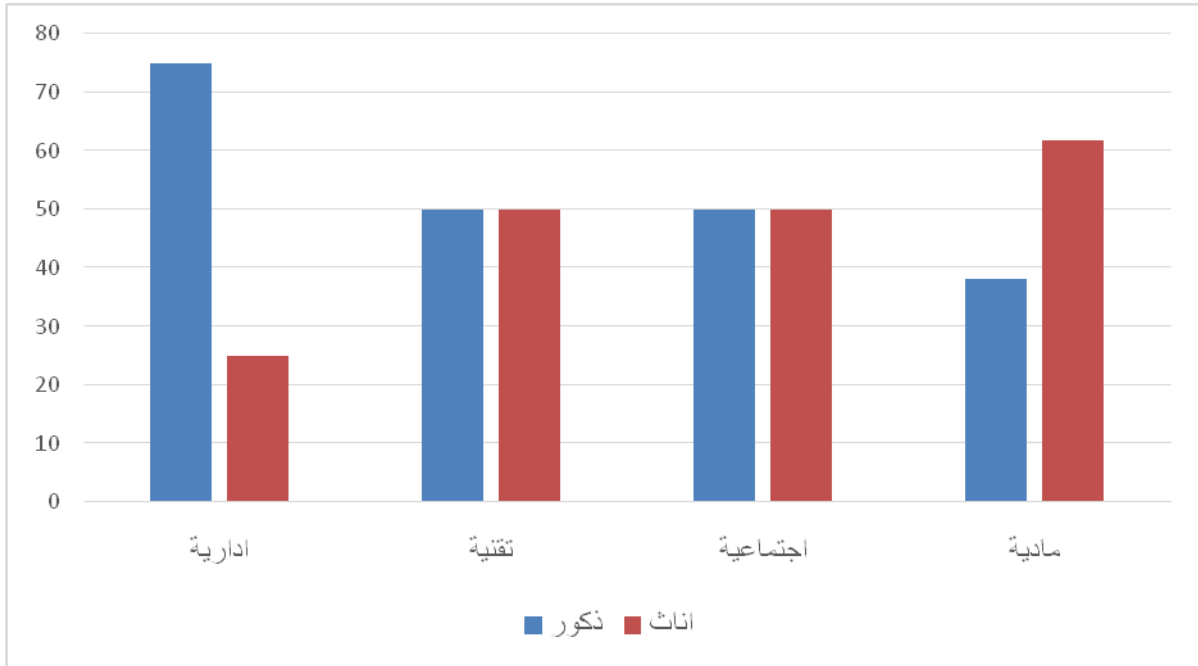
يتضح من خلال الجدول أن المجموع الكلي للعينة 35 طالب/ة يجيبون على السؤال ( المعينات التي تكون حاجزا لبناء مشروع مؤسساتي مقاولاتي) من خلال اختيار احد البدائل (ادارية، تقنية ، اجتماعية ، مادية ) وذلك حسب الجنس (ذكر، أنثى) بحيث نجد في أن أعلى تكرار عند الذكور لصالح البديل(مادية) قدر بـ 8 بنسبة 38.1% ، بالمقابل جنس الاناث كان أعلى تكرار لهم لصالح البديل (مادية) والذي هو نفس اختيار الذكور الذي قدر بـ 13 بنسبة 61.9% ، وعند دراسة التكرار الكلي للبدائل نجد ان أعلى تكرار قدر بـ 21 بنسبة 100% لصالح البديل (مادية) .

**تفسير وتحليل معطيات الجدول:**

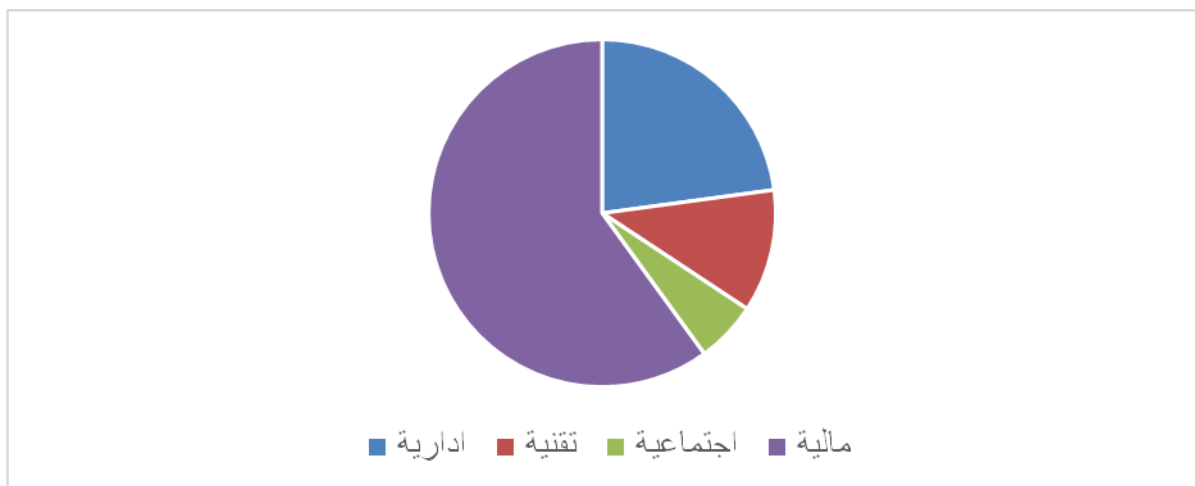
يتضح من خلال اجابة افراد العينة ان المعينات التي تكون حاجزا لبناء مشروع مؤسساتي مقاولاتي هي بالدرجة الاولى مادية كون الطالب الجامعي لا يملك رصيد مالي يكفي لتجسيد الفكرة وان سوق العمل يتطلب الحضور القوي وبالدرجة الثانية الامور الادارية وذلك في صعوبة التحصل على الموافقة والمتابعة في العمل وهذا ما يعوق تحول الفكرة الى مشروع.

رسومات البياناتية توضح بيانات الجدول في شكل:

- أعمدة بياناتية توضح للفرق بين الذكور والاناث في الاجابة عن البدائل .



- دائرة نسبية توضح الفرق في توزيع اجابات افراد العينة الكلية للبدائل.



**الاستنتاجات العامة للجانب التطبيقي :**

- السبب الذي جعلكم تقتحمون المشاريع والمؤسسات المقاولاتية هي المخاطرة واقتحام عالم الشغل وكذا عدم توفر الوظائف وفرص العمل .
- في نظر الطلبة ان القدرة على انجاز هذا المشروع مرتبط باقتراح مشروع في اطار وجود راس مال فكري وغياب الامكانية المادية .
- وجود صعوبة على مستوى المجلس العلمي للكلية والادارة في قبول مشاريعكم.
- في بداية اقتراح الطلبة لمشروعهم التمسو مطابقة لافكاركم مع الواقع.
- المعوقات التي تكون حاجزا لبناء مشروع مؤسساتي مقاولاتي هي المعيق المادي بالدرجة الاولى.

**فرضيات الدراسة :****1/تنص الفرضية الاولى على انه:**

- من اهم المعوقات التي تعيق تجسيد افكار الفاعل المقاولاتي المعوقات المادية والادارية والثقافية والاجتماعية.

وبالاجابة عن الفرضية نستنتج انه : نقبل فرض البحث اي انه من اهم المعوقات التي تعيق تجسيد افكار الفاعل المقاولاتي المعوقات المادية والادارية والثقافية والاجتماعية خاصة المادية بالدرجة الاولى.

**2/تنص الفرضية الثانية على انه :**

- كلما خاطر المقاولون المستكشفون في مشاريعهم المقترحة كلما تجسدت افكارهم المقاولاتية .  
وبالاجابة عن الفرضية نستنتج انه : نقبل فرض البحث اي انه كلما خاطر المقاولون المستكشفون في مشاريعهم المقترحة كلما تجسدت افكارهم المقاولاتية .

**خلاصة الفصل:**

استهدفت الدراسة في هذا الفصل بقيام الدراسة الميدانية من أجل التعرف على اتجاهات وأراء أفراد عينة الدراسة بشأن موضوع البحث، ولتحديد مدى اتفاق نتائج التحليل الإحصائي مع نتائج الدراسة النظرية، بالإضافة إلى الاختبار الميداني لفروض البحث، ولتحقيق أهداف هذه الدراسة فقد تم تقسيم هذا الفصل إلى منهج الدراسة التطبيقية من حيث أهدافها ومجتمع وعينة هذه الدراسة وأساليب جمع البيانات وكيفية تصميم قائمة الإستبيان وأساليب التحليل الإحصائي، ثم أستعرض نتائج التحليل الإحصائي والتي تضمنت نتائج إرسال واستلام قوائم الاستبيان ونسبة استجابة عينة الدراسة لأسئلة القائمة.



## الخاتمة :

وفي ختام هذا العمل نوافيكم بما ذكر سابقا و تطبيقا لما جاء في القرار رقم 1275 المؤرخ في 27 سبتمبر 2022 الذي يحدد كفاءات إعداد مشروع مذكرة تخرج للحصول على شهادة جامعية - مؤسسة ناشئة من قبل طلبة مؤسسات التعليم العالي، فإننا ندعو كل الطلبة والأساتذة إلى الانخراط في هذا المشروع، بأفكارهم البناءة ومشاريعهم الهادفة إلى إنجاز مشاريع تخرج مبتكرة قابلة للتطور إلى مؤسسات ناشئة/براءات اختراع، لهذا تفتح كلية العلوم الإجتماعية المجال لطلبة السنة الثالثة ليسانس والثانية ماستر لاقتراح أفكارهم بملء استمارة ترشح واقتراح فكرة المشروع على شكل ملخص، على أن يتم عرض الفكرة أمام لجنة التقييم المختصة .

ومن خلال إنجازنا للبحث قمنا بتسليط الضوء المؤسسات الناشئة أهميتها و دورها و مراحل نموها و واقعها في الجزائر و أهم المعوقات و التحديات التي تواجهها . أكبر العقبات اعتراضا لطريق إنشاء المقاول لمؤسسته الناشئة تتمثل في خوفه من سرقة فكرته المبتكرة، وعدم توفر التوجيه والدعم المعنوي و الإرشاد في التعامل مع مختلف الأطراف المساهمة في البيئة المقاوالاتية.

و من خلال دراستنا الميدانية يمكن القول أن الطلبة الجامعيين لهم أفكار و النية لتحويلها وتجسيدها بمؤسسة ناشئة في الواقع، و وجوب إرساء المفاهيم الصحيحة بالمؤسسات الناشئة في الأوساط العملية وهذا خاصة لمعظم المبتكرين في الدراسة ، و التسهيل على مستوى المجلس العلمي للكلية و الإدارة في قبول المشاريع، و المساعدة في بناء مشروع مقاوالاتي لكي لا تكون اهم المعوقات حاجزا لها و هو الجانب المادي.

## قائمة المصادر و المراجع:

### 1/ المراجع باللغة العربية :

- 1-هاني و آخرون ،المؤسسات الناشئة و دورها في الإنعاش الإقتصادي في الجزائر ،مخبر المؤسسات الصغيرة و المتوسطة في التطوير المحلي ،جامعة أكلي محند بولحاج،بويرة ،صفحة 16
- 2-عبد العزيز بن سويلم بن عبد الله الشموي-عارف بن محمد بن سند الحربي ، معوقات المقاولاتية، ص 198.
- 3-لففير.حمزة.(2017).روح المقاوله وإنشاء المؤسسات الصغيرة و المتوسطة في الجزائر، أطروحةمقدمة لنيل شهادة الدكتوراه ،كلية العلوم الإقتصادية و التجارية و علوم التسيير ،جامعة أمحمد بوقرة. بومرداس. الجزائر.
- 4- هيربرت يسينو
- 5-رشيد بوحجر، نجاه شادلي، « تعليم المقاولاتية كا داة لإنعاش الثقافة المقاولاتية في المحي الجامعي"، مداخلة ضمن الملتقى الدولي الأول حول: المقاولاتية ركيزة ا أساسية لتحقيق التنويع الاقتصادي خارج قطاع المحروقات، جامعة العربي بن مهدي، ا م البواقي، يومي 11 / 12 أكتوبر 2017.
- 6-د.ليليا بن صويلح، قسم علم الإجتماع - جامعة امعة 08 ماي 1945 - لمة، ص 468.د.لطفى بلعوج، البحث في علمالاجتماع ، عرض نقدي لإتجاهات و الممارسات دار النشر ألفا للوثائق، ط 2، عمان ،الأردن ، 2023،ص97بوشاية عبد الرزاق،مذكرة ماستر،مؤسسات ناشئة كمحفز لإنشاء مؤسسات ابتكارية.

6-محمد هاني و آخرون، المؤسسات الناشئة و دورها في الإنعاش الإقتصادي في الجزائر،مخبر المؤسسات الصغيرة و المتوسطة في التطوير المحلي، جامعة أكلي محند اوالحاج، بويرة صفحة 16.  
6-بخيتي علي، بوعوينة سليمة، مؤسسات الناشئة الصغيرة و المتوسطة في الجزائر واقع وتحديات، مجلة دراسات وابحاث العربية في العلوم الإنسانية و الإجتماعية، المجلد 12 عدد 4، مركز الجامعي تيبازة، سنة2020، صفحة 532.

7-ليث عبد الهلا قهوي، بلال محمود الوادي، المشاريع الريادة الصغير و المتوسطة و دورها في عملية التنمية، دار حامد لنشر و التوزيع، الأردن، عمان، طبعة 2019،صفحة 128  
8-بوسويح موني، ميموني ياسين، بوقطاية سفيان، واقع وأفاق المؤسسات الناشئة في الجزائر ،مجلة حوليات جامعة بشار في علوم الإقتصادي مجلد 7، عدد3، جامعة غيل ان سنة 2020 صفحة 405.  
8-قادري سيد أحمد، مولاي ناجم مراد ، أهمية حاضنة الأعمال في مرافقة الموؤسسات الناشئة، مذكرة ماستر اكاديمي، جامعة احمد درايا، اضرار، 2021/2020،صفحة 14

B<sup>1</sup> Pierre. ( 2001 ) ، Ed organisation ، capital Risque : Model d'emploi.Paris ،  
3eme édition.

9- محمد السبتي ، ( 2008-2009 ) فعالية رأس مال المخاطر في تمويل المشاريع الناشئة ، قسنطينة، علوم التسيير تخصص إدارة المالية ( جامعة منتوري ) قسنطينة  
10- بو عبد الله عائشة ، قنان نادية ،مساهمة الكفاءات البشرية في نجاح مؤسسات الناشئة ، مذكرة ماستر اكاديمي ، بوضياف المسلية 2022/2021 صفحة 8-9.

11-رشيد شداد ، عادل عيداوي ، الإبتكار في المؤسسات الناشئة ، دراسة حالة المؤسسة الناشئة،

جامعة 08 ماي 1945 – قالة السنة الجامعية 2021-2022

مجلة المدير، مجلد 08 ، رقم 01، سنة 2021 ص 280.

12- تيقاوي العربي ،مداخلة قدمة في الملتقى الوطني حول دور التغير التنظيمي في تطوير

الإبتكار في المؤسسات الحديثة،جامعة البليدة، 15ماي2011،صفحة13 مذكرة ماستر الأكاديمي

المؤسسات الإبتكارية، 2021،2022.

13-ايمان مكيداش،بوابة الطلب نحو عالم المقاولتية مقال 2 أكتوبر 2022.

مؤسسة ناشئة بتوقيت 14:00 HTTPS://: [www.almostathmir.dz](http://www.almostathmir.dz) /2023/06/02

**المواقع الإلكترونية :**

1-<https://www.asjp.cerist.dz/en/downArticl/73/13/1/46243> /15-05-2023

([www.meemapp.com/term/](http://www.meemapp.com/term/))

3-<https://Academy.Hsoub.com> entre premier ship conaulte

4-[HTTPS://www.annajah.net/amparticle](https://www.annajah.net/amparticle)

# الملاحق

## إستبيان

كلية العلوم الإجتماعية

إستمارة إسببان

أنا طالب بقسم علوم الإجتماعية تخصص عمل و تنظيم بصدد تحضير مذكرة لنيل شهادة  
الماستر بعنوان " تأسيس المؤسسة الناشئة من الفكرة إلى التجسيد "

-دراسة لعينة من الطلبة الجامعيين تخصص علم الإجتماع.

الرجاء منكم الإجابة عن هذه الأسئلة بدقة و تركيز مع وضع علامة

في الخانة المناسبة (X)

ونحيطكم علما أن معلوماتكم سوف تستخدم لأغراض البحث العلمي.

شكرا على مساعدتكم

إشراف الأستاذ :

بلعوج عياد هشام

إعداد الطالب :

لطفي

السنة الجامعية : 2023/2022

الإستبيان:

\*البيانات الشخصية:

الجنس:

ذكر  أنثى.

السن:

من 21 إلى 30 سنة.

من 31 إلى 40 سنة.

أكثر من 41 فما فوق.

المستوى التعليمي:

ليسانس.  ماجستير

\*ما هو السبب الذي جعلكم تقتحمون المشاريع المؤسسات المقاولتية ؟

1. مخاطرة و اقتحام عالم الشغل.
2. غياب التوظيف في عالم الشغل.
3. تهميش الطالب الجامعي
4. تدني الأجور في الوظيف العمومي
5. غياب مشاريع خاصة في البيئة المحيط الإيج الجزائري.

\*في نظرك القدرة على إنجاز هذا المشروع يرتبط بإقتراح مشروع في إطار:

1. وجود رأس مال فكري و غياب إمكانية المادية
2. وجود إمكانيات مادية و غياب رأس مال فكري
3. غياب رأس مال فكري و إمكانيات مادية

\*هل وجدتم صعوبة على مستوى المجلس العلمي للكلية و الإدارة في قبول مشاريعكم

1. نعم.

2. لا.

\*في بداية اقتراحكم لمشروع هل إلتستم مطابقة أفكاركم مع الواقع؟

1. نعم.

2. لا.

\*المعوقات التي تكون حاجزا لبناء مشروع مؤسساتي مقاولاتي:

1. إدارية.

2. تقنية.

3. إجتماعية.

4. مادية.

ان كان ذلك علل :

.....

.....

.....

.....

.....

.....