

جامعة محمد بن احمد -2- وهران

كلية العلوم الاجتماعية

قسم علم النفس و الارطوفونيا

شعبة الارطوفونيا



دراسة عمليتي التكرار والإنتاج التلقائي الشفهي عند أطفال مصابين بطيف التوحد

مذكرة مقدمة لنيل شهادة الماستر في تخصص الارطوفونيا

تحت اشراف :

ا. حرجيرة

من إعداد الطلبة:

بن عسلة شيماء

زعباط فضيلة

السنة الجامعية : 2022 /2021

شكر و تقدير

الشكر والحمد لله بجلال وجهه العظيم وسلطانه المبين على نعمه التي لا تحصى ومن بينها انه وفقنا لاتمام هذا العمل المتواضع الذي يسعدنا ان أتقدم من خلاله بخالص الشكر و اسمى التقدير للوالدين الكريمن اطال الله عمرهما و ثانيا الى أستاذتي القديرة و المشرفة على عملنا أستاذة وهيبة حرحيرة على تقديمها للنصائح و توجيهات وعلى إرشاداتها القيمة خلال فترة انجازنا هذا العمل . وان أتقدم بالشكر والتقدير الى الأساتذة الأفاضل أعضاء لجنة المناقشة لموافقهم على مناقشة هذه المذكرة كما لا يفوتني ان أتقدم بالشكر العظيم للأساتذة الارطوفونيا والى من ساعدنا طيلة فترة التريص بأخص بالذكر الارطوفوني لحماك محمد في عيادته الخاصة كذلك اشكر كل من ساعدنا ومن لم ييخل علينا من قريب او بعيد ولو بكلمة طيبة

الإهداء

اهدي ثمرة جهدي المتواضع هذا
الى من علمتني العطاء اجمل بكثير
واعطتني بلا حدود ومن كان رضاها سر نجاحي
امي الحبيبة اطال الله بقاها وحفظها
والى ابي حواه الله برحمته في الدنيا و أعطاه الصحة و اطال عمره
ان شاء الله و اذامه الله ثاج فوق رؤوسينا
والى من كانوا لي الهام و غذاء الروح .
الى اخوتي اعزاء وافراد عائلتي كبيرة الذين كانوا عوننا لي و سندنا
شيء.

الإهداء

بعد بسم الله الرحمن الرحيم
و الصلاة و سلام على نبينا و حبيبنا محمد صلى الله عليه وسلم
اهدي هذا العمل الى من علمني العطاء بدون
انتظار لأجل اسمه بكل افتخار
والسدي العزيز
الى ملاكي في الحياة الى معنى الحب و الى
معنى الحنان الى من دعائها سر نجاحي
أمي حبيبة
فضيلة

فهرس المحتويات

11	ملخص الدراسة
12	مقدمة

فصل التمهيدي

15	1. إشكالية الدراسة
17	2. فرضيات الدراسة
18	3. أهمية الدراسة
18	4. أهداف الدراسة
19	5. تحديد مفاهيم الدراسة

الجانب النظري

الفصل الأول : طيف التوحد

21	تمهيد
21	1. تعريف طيف التوحد
22	2. الأسباب طيف التوحد
25	3. خصائص طيف التوحد
29	4. التشخيص طيف التوحد

31 خلاصة

الفصل الثاني: إنتاج الشفهي عند الطفل المصاب بطيف التوحد

33 تمهيد

33 1. اللغة الشفهية الإنتاجية

35 2. مراحل عملية الإنتاج الشفوي

36 3. أنواع الإنتاج الشفوي

37 4. الإنتاج الشفهي عند الأطفال المتوحدين

42 خلاصة

الجانب التطبيقي

الفصل الثالث: الإجراءات الميدانية للدراسة

44 تمهيد

44 1. الدراسة الاستطلاعية

45 2. منهج الدراسة

46 3. عينة الدراسة

47 4. أدوات الدراسة

56 5. الإطار الزمني والمكاني

58 خلاصة

الفصل الرابع: عرض و مناقشة نتائج الدراسة

60 تمهيد

60 1. عرض و تحليل نتائج الدراسة

90 2. مناقشة عامة

94 خاتمة

95 قائمة المراجع

99 ملاحق

فهرس الجدول

- جدول رقم (01) يمثل نتائج الاختبار انتاج المعجم للحالة 01 60
- جدول رقم (02) يمثل نتائج الاختبار تكرار الكلمات للحالة 01 62
- جدول رقم (03) يمثل نتائج الاختبار تكرار العبارات للحالة 01 65
- جدول رقم (04) يمثل عرض نتائج الاختبارات المستعملة للحالة 0 68
- جدول رقم (05) يمثل نتائج الاختبار انتاج المعجم للحالة 02 69
- جدول رقم (06) يمثل نتائج الاختبار تكرار الكلمات للحالة 02 71
- جدول رقم (07) يمثل نتائج الاختبار تكرار العبارات للحالة 02 74
- جدول رقم (08) يمثل عرض النتائج الاختبارات المستعملة للحالة 02 76
- جدول رقم (09) يمثل نتائج الاختبار انتاج المعجم للحالة 03 77
- جدول رقم (10) يمثل نتائج الاختبار تكرار الكلمات للحالة 03 79
- جدول رقم (11) يمثل نتائج الاختبارات المستعملة للحالة 03 82
- جدول رقم (12) يمثل نتائج الاختبار انتاج المعجم للحالة 01 83
- جدول رقم (13) يمثل نتائج الاختبار تكرار الكلمات للحالة 04 84
- جدول رقم (14) يمثل نتائج الاختبارات المستعملة للحالة 04 89

فهرس الملاحق

1-الملحق الأول: الميزانية 100

2-الملحق الثاني : الاختبارات بطارية ايلو..... 110

فهرس الأشكال

1. أعمدة بيانفة رقم 1 توضح نتائج اختبارات الأربعة للحالة الأولى 68
2. أعمدة بيانفة رقم 2 توضح نتائج اختبارات الأربعة للحالة الثانية 76
3. أعمدة بيانفة رقم 3 توضح نتائج اختبارات الأربعة للحالة الثالثة 82
4. أعمدة بيانفة رقم 4 توضح نتائج اختبارات الأربعة للحالة الرابعة 89
5. منحنى بيانف رقم 01 يوضح نتائج اختبارات الأربعة للحالات الأربعة 90

ملخص الدراسة

هدفت هذه الدراسة إلى تقييم عمليتي التكرار والإنتاج التلقائي عند الأطفال المصابين بطيف التوحد و لتحقيق ذلك ثم بإتباع المنهج الوصفي بطريقة دراسة حالة و اشتملت عينة الدراسة على 4 حالات مصابة بطيف التوحد درجة متوسط حسب نتائج اختبار كارس لتقييم التوحد الطفولة من جنس 3 ذكور و أنثى تتراوح أعمارهم بين 4 سنوات و 8 أشهر إلى 10 سنوات ونصف مستخدمين في ذلك الأربع اختبارات من بطارية إيلو لتقييم اللغة الشفهية لعبد الحميد الخومسي مكيف على البيئة الجزائرية من طرف الباحثة عدى دليلة في إطار تحضير رسالة دكتورا سنة 2016 بجامعة قصدي مرياح بورقلة واسفرت النتائج الدراسة على وجود اضطراب في عمليتي التكرار والانتاج التلقائي عند الأطفال المصابين بطيف التوحد على مستوى الكلمة و العبارات لدى كل الحالات.

ملخص باللغة الفرنسية:

Cette étude visait à évaluer les compétences de répétition et de production spontanée sur le spectre autistique et à y parvenir, puis en suivant l'approche descriptive à la manière d'une étude de cas. Nous cas étudier leurs âges variait entre 4 ans et 8 mois à 10 ans et demi, en utilisant les quatre tests de la batterie Elo pour évaluer le langage oral d'Abdelhamid Al-Khoms, adapté au milieu algérien, par le chercheur Ada Dalila, dans le cadre de la préparation d'une thèse de doctorat en 2016 à l'Université de KasdiMerbah à Ouargla. Les résultats obtenus de l'étude nous indique à la présence de Trouble dans les processus de répétition et de production spontanée chez les enfants autistes au niveau des mots et des phrases dans nous cas étudié.

مقدمة :

في ميدان الاورطوفونيا نجد كثير من الاضطرابات لها الأشكال وألوان يتكفل بها المختص الاورطوفوني من الجانب اللغوي والمعرفي والتواصلي...حيث أن اضطراب في هذه الجوانب سرعان ما يشكل اختلال في الجسم ومن بين هذه اضطرابات اضطراب طيف التوحد النمائي الذي أصبح واسع الانتشار والذي غدا يشكل هاجسا لكل المجتمعات بدون استثناء حيث تباينت خصائصه بين اضطراب في التواصل والتفاعل والسلوك وليس بضرورة أن تجتمع نفس الأعراض وجوانب القصور في كل الأطفال ولكن من المؤكد اشتراكهم فيها حيث تعتبر فئة طيف التوحد فئة غير متجانسة من ناحية الخصائص.

إن اضطراب في التواصل عند الطفل التوحدي هو اضطراب في اللغة حيث أنهم يفتقدون القدرة على الكلام بطريقة صحيحة ليتواصلوا بها مع من حولهم وأيضا لا يستطيعون اكتساب الكثير من المفاهيم الأساسية التي تساعدهم على الاتصال و التعامل مع الآخرين وهذا ما أكدته دراسة (rombergGv 96) إن هؤلاء الأطفال يفتقرون إلى اللغة بكل أشكالها وأيضا قواعد اللغة ومن اهم مشكلات الاتصالية التي تسبب لهم العديد من مشاكل وصعوبات هي ترديد الكلام (الصدى) وعكس الضمائر ومشكلة الانتباه ومشكلة الفهم والتعبير والتسمية والتقليد حيث هذه الخيرة تعيق نمو اللغوي لديهم وأصبحت هذه الفئة موضوع بحث للعديد من الباحثين والأطباء وهذا لان الاضطراب اخذ يزداد بمعدل حالة واحدة لكل 59 شخصا، ويكون أكثر شيوعًا عند الذكور بنسبة 4 أضعاف مما هو الحال

عند الإناث، وتشير الإحصائيات إلى أن العدد التقريبي للمرضى المصابين باضطراب طيف التوحد قد ازداد وفي تزايد دائم، في حين أن الدراسات حول الجانب اللغوي تعاني من افتقار حول تناول موضوع الإنتاج الشفهي، ولهذا الغرض سلطنا أضواء بحثنا حول عمليتي الإنتاج التلقائي والتكرار لدى أطفال المصابين باضطراب طيف التوحد .

حيث نهتم في دراستنا هذه بجانب الإنتاج التلقائي وتكرار عند الحالات مصابة بطيف التوحد متوسط (3 ذكور و 1 إناث) باتباع منهجية علمية ثم انجاز هذه الدراسة التي تحتوي على فصل تمهيدي وجانبين النظري والتطبيقي .

في الفصل التمهيدي تطرقنا إلى الإشكالية الدراسة وفرضياتها وأهميتها وأهدافها وتحديد مفاهيم الدراسة .

وفي الجانب النظري تطرقنا إلى فصلين وهما الفصل الأول تحت عنوان " طيف التوحد" الذي احتوى على تعريف بطيف التوحد وأسبابه وخصائصه وتشخيصه وبالنسبة إلى الفصل الثاني كان تحت عنوان إنتاج الشفهي عند الطفل المصاب بطيف التوحد الذي احتوى على تعريف اللغة الشفهية الإنتاجية ومراحل عملية الشفهية الإنتاجية وأنواع الإنتاج الشفهي وأخيرا الإنتاج الشفهي عند الأطفال المصابين بطيف التوحد .

وفي الجانب التطبيقي تطرقنا أيضا إلى فصلين الفصل الثالث تحت عنوان "الإجراءات الميدانية للدراسة" حيث احتوى على الدراسة الاستطلاعية ومنهج الدراسة وعينتها وأخيرا الإطار الزمني والمكاني. والفصل الرابع احتوى على عنصر عرض وتحليل النتائج ومناقشة عامة .

الفصل التمهيدي

1. الإشكالية الدراسة
2. فرضيات الدراسة
3. أهمية الدراسة
4. أهداف الدراسة
5. المفاهيم الأساسية

1. الإشكالية الدراسة:

يعد التوحد من الإضطرابات النمائية الأكثر غموضاً وتعقيداً سواء من حيث مسبباته وعوامله ، أو من حيث مظاهره السيكومترية والأكلينيكية أو شدة غرابة أنماط سلوكه غير التكيفي . فهو حالة تتميز بمجموعة من الأعراض و المظاهر التي يغلب عليها الاضطراب في المهارات الاجتماعية أو اللغوية وكذلك الاختلال في الاستجابات الحسية للمثيرات بالإضافة الى غياب القدرة على التواصل مع الآخرين وغياب اللغة والحديث بالرغم عن توافر القدرات اللغوية (الشامي ، ص 46 ، 2004) .

وعلى الرغم من أن هناك كثير من المشاكل التي يعاني منها ذوي إضطراب التوحد إلا أن المشكلة الرئيسية لديهم تلاحظ في عملية التواصل و اللغة لديهم يمكن أن تتعرض للاختلالات تعتري أي عنصر من عناصر عملية التواصل .

والطفل الذي يعاني من الاضطراب التوحد لا يستطيع التفاعل مع الآخرين والاندماج في المجتمع ولا مشكلة لديه في البقاء وحيدا طوال حياته . فهو منشغل بذاته ويرفض التدخل من الآخرين ، و تختلف شدة الاضطراب من طفل الى الآخر ، ومن الصعوبات التي تعيقهم كثيرا اضطراب تواصلهم الإجتماعي ، اللفظي والغير اللفظي واضطراب نشاطهم التخيلي وتفاعلاتهم الاجتماعية المتبادلة ويظهر هذا الاضطراب خلال الثلاث سنوات الأولى من عمر الطفل، فكون أعراضه واضحة تماما في الثلاثين شهرا من عمر الطفل الذي يبدأ في

تطوير سلوكيات شاذة وأنماط متكررة والإنطواء على الذات ويظهر في الآثار السلبية التي تمس نمو الطفل.

مما يؤكد هذا ، دراسة فاروق صادق سنة 2009 حول التوحد ، حيث توصلت ان التوحد نوع من اضطرابات النمو و التطور يظهر خلال السنوات الأولى من العمر و يؤثر سلبا على مختلف جوانب النمو الإجتماعية، التواصلية ، العقلية ، الانفعالية و العاطفية يستمر هذا النوع من الاضطراب بالتطور مدى الحياة، أي لا يحدث شفاء و لكن تتحسن الحالة المصابة بالتوحد من خلال التدريبات العلاجية المقدمة في سن مبكرة .

(قاسم ، 2010 ، ص 20)

كما بين روث سولوليفان سنة 2003 في دراسته حول العجز في التواصل اللفظي عند التوحدي وقد توصل إلى انهم يتميزون بقصور شديد في الارتباط و التواصل مع الاخرين و فقدان القدرة على الكلام و الانتاج الشفهي وشيوع ظاهرة المصادات اي تكرار الكلمات المسموعة و الهمس عند التكلم ولا يستطيعون تكلمة الكلام ، والتظاهر بأنهم لا يسمعون الأصوات من حولهم. (الخطاب ، 2005 ، ص 22).

وعلى المستوى الإنتاجي، بينت دراسة حول فعالية الاتصال ان الطفل التوحدي يعاني من عجز هام في إنتاج الشفهي، ويكون التعبير اللغوي هي العملية المضطربة أكثر من الفهم . (لعجال ، 2002)

وفي هذا السياق نلتمس افتقار في الدراسات السابقة حول الجانب اللغوي بالخصوص

الجانب الإنتاج الشفهي عند هذه الفئة.

نهتم في دراستنا هذه بوصف هذا الجانب بدقة ، حيث يتناول موضوعنا عمليتي

التكرار والإنتاج التلقائي و تستهل هذه الدراسة بطرح التساؤلات التالية :

التساؤل العام : هل يوجد اضطراب في عمليتي التكرار والإنتاج التلقائي عند الأطفال

المصابين بطيف التوحد ؟

التساؤلات الجزئية:

1- هل يوجد اضطراب في عملية الانتاج المعجمي للاطفال المصابين بطيف التوحد ؟

2- هل يوجد اضطراب في عملية تكرار الكلمات للاطفال المصابين بطيف التوحد ؟

3- هل يوجد اضطراب في عملية انتاج العبارات للاطفال المصابين بطيف التوحد ؟

4- هل يوجد اضطراب في عملية تكرار العبارات للاطفال المصابين بطيف التوحد ؟

الفرضية العامة : يوجد اضطراب في عمليتي التكرار و الانتاج التلقائي عند الأطفال

المصابين بطيف التوحد .

1.الفرضيات الجزئية:

1- يوجد اضطراب في عملية الانتاج المعجمي للاطفال المصابين بطيف التوحد .

2- يوجد اضطراب في عملية تكرار الكلمات للاطفال المصابين بطيف التوحد .

3- يوجد اضطراب في عملية انتاج العبارات للاطفال المصابين بطيف التوحد .

4- يوجد اضطراب في عملية تكرار العبارات للأطفال المصابين لطيف التوحد .

2. أهمية الدراسة :

تناولت فئة من أهم الإعاقات النمائية و أشدها خطورة و التي يكون لها تأثير بالغ على

نمو الطفل بأكمله بما في ذلك اللغة .

- تكمن أهمية هذه الدراسة في إلقاء الضوء على جانب مهم من نمو اللغة وهو الإنتاجي و

التي تعد بمثابة الدعامة الأساسية لتكيف الفرد مع المحيط الذي يعيش فيه.

- إضافة علمية و تسليط الأضواء على هذه الفئة خاصة مع ازدياد انتشار حالات التوحد.

- يساعد هذا النوع من الدراسات على معرفة ما تحتاجه هذه الفئة من الجهد و الوقت

لفهمهم و دعم تكليفهم مع المحيط الذي يعيشون فيه.

3. أهداف الدراسة :

- تقييم الانتاج الشفهي لدى الأطفال المصابين لطيف التوحد ، و معرفة مستوى الانتاجهم

اللغوي .

- الكشف عن الخلل في عملية التكرار اللفظي لدى الطفل المشخص باضطراب التوحد.

- الكشف عن الخلل في عملية الانتاج الشفهي التلقائي لدى الطفل المشخص باضطراب

التوحد.

- الكشف عن مدى تأثير السلبي لشدة التوحد في العملية الانتاج اللغوي.

4. الضبط الاجرائي للمفاهيم الأساسية:

التوحد: هو اضطراب عصبي نمائي يعرف بثلاثي الأعراض المتمثلة في: ضعف التفاعل الاجتماعي، والتواصل اللغوي والغير لغوي، أنماط سلوكية متكررة، ويتم تشخيص هذه الأعراض في السنوات الثلاث الأولى من حياة الطفل بواسطة مقاييس مقننة كمقياس تقييم التوحد للطفل CARS، واستنادا إلى دليل تشخيص الأمراض العقلية DSM4 أو DSM5 و CIM-10 (-لعجال، 2009، ص 208)

الإنتاج اللغوي : القدرة على التعبير اللغوي عن أفكار أو مشاعر أو رغبة ما المراد إيصالها إلى الآخر بواسطة أصوات متسلسلة مكونة للكلمات والجمل أو بإشارات أو دلالات غير لفظية متعارف بها بين أفراد البيئة الواحدة، تخضع للقواعد نحوية وصرفية وتركيبية وبرجماتية في سباق معين. (لعجال ، 2009 ، ص 208)

الفصل الأول: طيف التوحد

التمهيد

1. تعريف طيف التوحد

2. الأسباب طيف التوحد

3. خصائص طيف التوحد

4. تشخيص طيف التوحد

خلاصة

التمهيد :

يتضمن هذا الفصل أهم تعريفات الخاصة بالتوحد بدءاً من كانر و حتى وقتنا الحالي ثم تطرقنا الى الأسباب التوحد ثم قدمنا خصائص الاضطراب ثم كيفية تشخيصه وفي الأخير تطرقنا الى الخلاصة

1. تعريف طيف التوحد:

هناك تعريفات كثيرة للتوحد ، وتهدف هذه التعريفات الى وصف فئة معينه تحمل نفس الصفات ،وهي فئة التوحد .

ويعتبر العالم كانر (kannar ,1943) أول من عرف التوحد الطفولي , حيث قام من خلال ملاحظته لإحدى عشر حالة بوصف السلوكيات والخصائص المميزة للتوحد والتي تشمل على عدم القدرة على تطوير علاقات مع الآخرين والتأخر في اكتساب الكلام واستعمال غير تواسلي للكلام ، ونشاطات لعب نمطية وتكرارية والمحافظة على التماثل وضعف التخيل والتحليل وما زالت الكثير من التعريفات تستند على وصف كانر للتوحد حتى وقتنا الراهن (الشامي 2004)

وقدم روتر (Rutter 1978) أربع خصائص رئيسية عند تعريفه للتوحد وهي إعاقة في العلاقات الاجتماعية ونمو لغوي متأخر أو منحرف و سلوك طقوسي واستحواذي أو الإصرار على التماثل و بداية الحالة قبل بلوغ ثلاثين شهرا من العمر (سليمان 2001)

وأيضاً لدى منظمة الصحة العالمية تعريفاً للتوحد ففي عام 1982 عرفته بأنه اضطراب نمائي يظهر قبل سن ثلاث سنوات ويبدو على شكل عجز في استخدام اللغة وفي اللعب وفي التفاعل والتواصل الاجتماعي.

كما يعتبر تعريف الجمعية الوطنية للأطفال التوحديين (National Society For AutisticsChildren) من أكثر التعريفات قبولا لدى المهنيين . وينص على أن التوحد عبارة عن المظاهر المرضية الأساسية التي تظهر قبل أن يصل عمر الطفل الي ٣٠ شهرا ويتضمن اضطرابات في سرعة أو تتابع النمو و اضطرابات في الاستجابات الحسية للمثيرات واضطرابات في التعلق أو الانتماء للناس والأحداث . واضطراب في الكلام واللغة والمعرفة (يحي، 2000).

2. أسباب التوحد:

منذ ان انتبه العلماء للأعراض التي سموها فيما بعد باضطراب التوحد ، مازالت الأسباب غير معروفة بصورة دقيقة وثابتة (مجهولة) وذلك لعدم وجود عرض معين ، وإنما مجموعة من الأعراض تختلف من حيث الشدة والنوعية من طفل لآخر ، حيث هناك فرضيات متعددة بحثت في أسباب التوحد ولكن سرعان ماتتهار أمام الفرضيات الجدد.

2-1 - الفرضية النفسية: فمنذ القدم كان الوالدان يتهمون ببرودة عواطفهم تجاه

الابن والتي تسبب الإصابة بالتوحد ، وخصوصا الأم مما أطلق عليها الأم الباردة (كالثلاجة ولكن لم تثبت تلك الفرضية .)

حيث قام العلماء بنقل هؤلاء الأطفال المصابين إلى عوائل بديلة خالية من الأمراض نفسية [برودة العواطف وغيرها) لم يلاحظ أي تحسن على هؤلاء الأطفال ويا حظ أيضا أن الإصابة بهذا الاضطراب قد تبدأ احيانا منذ الولادة ، لم يكن تعامل الوالدين واضحا في هذه الفترة .

2-2 . الفرضية البيولوجية : وهناك من يفسر التوحد نتيجة للعوامل البيولوجية

وأسباب تبني هذا المنهج بسبب ان الإصابة تكون مصحوبة بأعراض عصبية او إعاقة عقلية ، ولكن قد يكون هناك عدم قبول للنظرية البيولوجية عندما لا يجد سبب طبي أو إعاقة عقلية يمكن أن يعزى لها السبب . (الصبي ، 2003) .

3-2 . الفيروسات والتطعيم : اوجد العلماء علاقة بين إصابة الأم ببعض الالتهابات

الفيروسية وإصابة التوحد ومن هذه الالتهابات هي الحصبة الألمانية وتضخم الخلايا الفيروسي والتهاب الخلايا الفيروسي ، ويرى البعض أن التطعيم قد يؤدي إلى الأعراض التوحدية بسبب فشل الجهاز المناعي في إنتاج المضادات الكافية للقضاء على فيروسات اللقاح ما يجعلها قادرة على إحداث تشوهات في الدماغ . ولكن لم تعتمد هذه الفرضية من قبل المراكز العلمية . (نفس المرجع السابق)

4-2 . الفرضيات الوراثية والجينية: تفترض أن عنصر الوراثة كسبب يفسر اضطراب

التوحد وهذا يفسر إصابة الأطفال التوحديين بالاضطراب نفسه كما يشير بعض الباحثين

إلى الخلل في الكروموزومات و الجينات في مرحلة مبكرة من عمر الجنين تؤدي إلى الإصابة به .(نفس المرجع السابق).

2-5 . الفرضيات البيوكيميائية : وتفترض حدوث خلل في بعض النواقل العصبية

مثل (السيرونين و الدوبامين والبيبتيدات العصبية) حيث أن الخلل البيوكيميائي في هذه النواقل من شأنه أن يؤدي إلى آثار سلبية في المزاج والذاكرة وإفراز الهرمونات وتنظيم حرارة الجسم وإدراك الألم .(نفس المرجع السابق) .

2-6 . الفرضيات الأيضية : وتشير هذه الفرضيات إلى أن عدم مقدرة الأطفال

التوحيدين على هضم البروتينات وخصوصا بروتين الجلوتين الموجود في القمح والشعير ومشتقاتهما ، وكذلك بروتين الكازين الموجود في الحليب يؤدي إلى ظهور البيبتيد غير المهضوم والذي يصبح له تأثير تخديري يشبه تأثير الأفيون والمورفين .

2-7 . فرضية التلوث البيئي :يفترض بعض الباحثين أن تعرض الطفل في مراحل

نموه الحرجة إلى التلوث البيئي وما يحدث من تلف دماغي وتسمم في الدم (الزئبق والمادة الحافظة للمطاط والرصاص وأول أكسيد الكربون

هذه الفرضيات والنظريات تبقى كلها احتمالات ويبقى التوحد مرض غامض ومجهول

السبب.

3. خصائص التوحد :

ويتسم الأطفال ذوو اضطراب التوحد بالعديد من الاعراض حيث اتفق مجمع العلماء على أنه يتميز من الناحية السيمائية بما يسمى بالثلاثية التوحدية المتمثلة في اضطراب التواصل، التفاعل والسلوك، وليس بضرورة ان تجتمع نفس الأعراض و جوانب القصور في كل الأطفال التوحديين و لكن من المؤكد اشتراكهم فيها (مصطفى نوري القمش ص 48/2011) و تظهر السنوات الأولى من النمو المبكر ويعتبر الافراد ذوو اضطراب التوحد فئة غير متجانسة من ناحية الخصائص وربما يكون اختلاف بين الفرد و الآخر أكبر من التشابه ولكن هذا لا ينفي وجود خصائص يتشابه بها الأطفال التوحد تذكر منها :

1.3. الخصائص الاجتماعية :مشكلات في مختلف الاشكال المهارات الاجتماعية

ويعتبر هذا الجانب أحد الأكثر الجوانب قصورا لدي أطفال التوحد فمنذ الأشهر الأولى من حياتهم نجد لديهم صعوبة في بدء التفاعلات العادية الاجتماعية بين الأم وطفلها إلا في حدود ضيقه جدا أو عدمها من الأساس (الشامي 2004 ص 38) والانسحاب من المواقف الاجتماعية و عدم التفاعل الاجتماعي وسلبية اتجاه الآخرين ذلك ما يفسره النمط السلبي passive type فهم يظهرون عدم الرغبة في مشاركة الأطفال العابهم وقصور شديد في الاستجابة للمثيرات البيئية و الضعف العام في المجالات الاجتماعية

(نفس المرجع السابق)

وقصور في الالتحام المركزي weak of central coherence فهم غير قادرين على فهم و تفسير المثيرات ويفقدون الصورة الكلية من التفاعل الاجتماعي لذا نجدهم غير قادرين على تكوين علاقات صداقة مع الآخرين المحطين بهم هذا ما يفسر النمط الانعزالي وان نشئت هذه العلاقة نجدها متمركزة حول اهتمامات الطفل التوحدي و احتياجاته , 2007 , JOHSON) .وبطبيئو التعلم في ربط ماذا يفكر به الاخرون و لا يفهمون المفاتيح او العلامات الاجتماعية كالغمزة أو ابتسامة أو التكشيرة وعدم توقع او فهم تصرفات الآخرين health (2008. National institut of) ويركز في كتابه على ان السلوكيات المحورية او المركزية بمثابة قاعدة او الأساس لتطوير المهارات الاجتماعية و اللغوية واي خلل فيها يؤثر سلبيا على هذه المهارات (JAMES . 2008..287) ومن ابرز هذه السلوكيات هو التواصل البصري فهو سلوك يحدث في مرحلة مبكرة من النمو ويعد سلوكا مهما لتطوير المهارات الاجتماعية و اللغوية والمعرفية.

3. 2. خصائص التواصلية : تتميز خصائص هذا المجال فيما يلي ان 50.بامئة من

الأطفال المصابين بالتوحد لا يطورون اللغة المنطوقة (singhania . 2005.p 347) وأن حدث وطوروا لغة فان ذلك قد يكون عن طريق الإشارات والكلمات الوظيفية.وتجد البكم mutism وكما يكون لديهم رفض الكلام الانتقائي بحيث يفهموا على الأقل بعض الكلمات المحكية أو مكتوبة ولكنهم لا يمكنهم التعبير عن انفسهم الا بشكل كلامي .

(بوشير 2010 ص 64)

وكثرة ظاهرة عكس الضمير REVERASL PRONOUM حيث وضح كلا من روتر وبارتارك بان عكس الضمير هو نتيجة المصاداة التي يعاني منها الأطفال

(سليمان 2003 ص 15)

ويكون لديهم التساؤل المستمر بأسئلة لفظية متكررة تكون موجهة نحو الشخص الآخرونجد المصاداة فهي من اكثر الخصائص اللغوية انتشارا و شيوعا لدى الأطفال التوحدين .

و تعرف بانها قيام الطفل بترديد بعض الأصوات و الكلمات و جمل او احداث بسيطة وبنفس التنغيم الذي يقوله اشخاص آخرين ونجد لدية مشكلات في التعميم ومفردات مقيدة ومشكلات في التسمية (نصر الله . 2001 ص 54) وصعوبة في ادراك ان اللغة هي وسيلة للتفاعل مع الآخرين (الخشخش . 2007، 28) .

3.3. الخصائص السلوكية: يختلف الاطفال من حيث خصائص السلوكية من طفل

الى الآخر كما تتفاوت من حيث نوعيتها و فترات ظهورها و شدتها و لكن اغلب السلوكيات تكون معيقة لعمليتي التواصل و التعلم عندهم . فهناك سلوكيات نمطية تكراري تظهر بشكل واضح و جلي على الأفراد التوحديين مثل ان يحرق بحزام ،محرك السيارة و هو يدور ولمدة طويلة من الزمن دون شعور بالتعب او الملل وتعلق بأشياء محددة وغير طبيعية ونجد أيضا سلوكيات روتينية و طقوسية تظهر إصرار على روتين جامد واحد في مجال السلوك الحياتي اليومي و مقاومة أي تغيير لهذا الروتين مع اظهار الانزعاج و ضيق شديد عند محاولة

ابعادهم عن نشاط الذي يمارسونه و يمكن ان يتحول هذا الضيق الى نوبات غضب عنيفة في بعض الأحيان (الزراع 2003 / ص64)

3.4 . خصائص الحسية : تكون لديهم مشكلات في دمج الحواس فنجد هذه الحواس ما يكون عالي الحساسية او منخفض الحساسية و من بينها في مجال المثيرات الصوتية بحيث يظهر حوالي 40 بالمئة من الأطفال التوحديين انزعاجا من بعض الأصوات التي لا تعتبر عالية او تكون ضمن المدى السمعي الطبيعي (رئين الهاتف) وقد يؤدي هذا الانزعاج الى وضع الطفل التوحدي يديه على اذنيه تجنباً لسماع هذه الأصوات اما فيما يخص مجال المثيرات البصرية نجد الخوف من رؤية الوان معينة و تكون هناك أستجابات بصرية شادة كالتحديق بالعين لوقت طويل و بالنسبة للمثيرات الحسية فنجد الميل إلى الأطعمة و الروائح الغريبة وتكون هناك كراهية لبعض الأطعمة .(نفس المرجع السابق).

3.5 . الخصائص المعرفية : تعتبر مهارات التفكير و الانتباه و التذكر و الدافعية و الذكاء و الادراك من اهم الوظائف المعرفية التي على الطفل اكتسابها و تعلمها وان أي مشكلة او قصور في هذه المهارات تؤثر على أداء الطفل في جميع المجالات الأخرى . وتعتبر الخصائص المعرفية ميزة أساسية لاضطراب. وفي الوقت الراهن يتم التشخيص التوحد من خلال الملاحظة المباشرة لسلوك الطفل و عادة ما يتم قبل العمر ثلاث سنوات و تتم عملية التقييم التشخيصي لحالة الطفل ضمن برنامج متكامل بعد من طرف فريق من

اختصاصيين منهم اختصاصي أعصاب و طبيب عقلي و اخصائي نفسي و اخصائي لغة و تخاطب (الارطوفوني)

4.تشخيص التوحد :

من الأمور المهمة والصعبة في التوحد هي عملية التشخيص بسبب ما يحمله هذا المرض من تعدد الأعراض واختلافها وتداخلها مع اضطرابات أخرى لذا أصبحت عملية التشخيص مسألة صعبة ومعقدة ويجب إن يكون التشخيص من قبل فريق متخصص متكامل يتكون من (طبيب أطفال طبيب اختصاص نفسية اختصاص في علم النفس) (التوحد) . اختصاص اختبارات اختصاص سمع وتخاطب) وقد يحتاج إلى بعض الاختصاصات مثل طبيب أعصاب أو محلل نفسي أو طبيب أطفال تطوري .

ويبقى التشخيص بعيدا عن المختبرات ومواد التحليل والأشعة بل معتمدا على المراقبة والملاحظة لسلوك المصاب في العيادة الخاصة والمنزل وإجراء بعض الاختبارات وتخطيط السمع وغيرها لكي يكون التشخيص شامل ودقيق من اجل معرفة درجة الإصابة ونوع العلاج و التدريب الذي يحتاجه مصاب. نظرا لكثرة الأعراض المرضية في التوحد ، ولتشابه بعض هذه الأعراض ووجودها في حالات مرضية أخرى ، فقد قامت جمعية طب النفس الأمريكية بوضع قاعدة عامة للتشخيص I agnostic and وتعتبر محكات الجمعية من أفضل محكات التشخيص قبولا في الأوساط العيادية والتربوية (ابن صديق 2005)

وتحتوي هذه القاعدة على 16 عرضاً مرضياً على ثلاث مجموعات ويشترط في التشخيص وجود ما لا يقل عن ستة أعراض على الأقل من المجاميع الثلاثة في مجموعة اضطراب العلاقات الاجتماعية نجد عدم الإحساس أو الإدراك بوجود الآخرين وعدم طلب المساعدة من الآخرين في وقت الشدة أو طلبها بطريقة غير طبيعية وانعدام أو نقص القدرة على المحاكاة. انعدام التواصل واللعب مع الآخرين ، أو القيام بذلك بطريقة غير طبيعية وعدم القدرة على بناء صداقات مع أقرانه . و في مجموعة اضطراب التواصل والتخيل نجد عدم وجود وسيلة للتواصل مع الآخرين. اضطراب في التواصل غير اللغوي وعدم وجود القدرات الإبداعية . اضطرابات شديدة في القدرة الكلامية و اضطراب في نوع ومحتوى الكلام مثل ترديد ما سبق قوله ، أو تعليقات غير ذات صلة بالموضوع و عدم القدرة على البدء أو إكمال الحوار مع الآخرين. وفي مجموعة محدودية النشاط والمشاركة مع الآخرين نجد نمطية حركة الجسم و الانهماك الكامل مع اللعبة و مقاومة تغيير البيئة المحيطة به والحرص على الرتابة بدون سبب محدودية النشاط والانهماك الكامل في نشاط ضيق محدود.

خلاصة :

لقد تطرقنا في هذا الفصل الى اهم تعريفات اضطراب التوحد بعدها الى الأسباب حيث قدمنا الأهم الفرضيات المفسرة لهذا الاضطراب فيما فيها فرضية النفسية و البيولوجية و الفيروسات و التطعيم و الوراثة و الجنية و البيوكيميائية و الايضية و فرضية التلوث البيئي ثم قدمنا خصائص الاضطراب الاجتماعية والتواصلية والسلوكية والحسية والمعرفية ثم كيفية التشخيص للطفل المصاب .

الفصل الثاني

الإنتاج الشفهي عند الطفل المصاب

لطيف التوحد

تمهيد

1. اللغة الشفهية الإنتاجية.

2. مراحل عملية الإنتاج الشفوي.

3. أنواع الإنتاج اللغوي.

4. الإنتاج الشفهي عند الأطفال المتوحدين.

خلاصة

تمهيد : يتضمن هذا الفصل أهم تعريفات اللغة الشفهية الإنتاجية و مراحل الإنتاج الشفهي ثم أنواعه بالإضافة إلى أهم عنصر في الفصل الا و هو الإنتاج الشفهي عند الأطفال المصابين بطيف التوحد الذي احتوى على ثلاث عناصر تمثلت في اضطراب المستويات اللغوية عند هذه الفئة ومراحل النمو اللغوي عندهم ثم اضطراباتهم اللغوية التي ظهرت في عدة أشكال.

1- اللغة الشفهية الإنتاجية :

تتمثل في قدرة الدماغ البشري على إنتاج الرسائل اللغوية المناسبة لإتمام عملية التواصل و يتم ذلك عن طريق تحديد الرسائل المناسبة و من ثم إرسالها إلى العضلات المسؤولة لتظهر في النهاية على شكل كلمات ، أو غيرها . و بالاختصار فإنها تمثل قدرة الفرد على التعبير عما يريد باستخدام الكلام . (سعيد كمال عبد الحميد الغزالي ، 2011 ، ص 266)

وتعرف مهارة اللغة التعبيرية بأنها القدرة على نقل الرسالة التي ينوى الفرد نقلها وهو ما يشار إليه أيضا باللغة الإنتاجية(الوقفي،2003، ص 330) .

كما عرفها (الروسان،2000) بأنها تلك اللغة التي تتمثل في قدرة الفرد على نطق اللغة وكتابتها.

وعرفها(الزريقات،2004) بأنها القدرة على التعبير عن أفكارنا بكلمات منطوقة،والنطق هو القدرة على لفظ كل كلمة بوضوح في هذا النوع من الاضطرابات

تظهر المشكلة في عجز الطفل الذي يعاني منها من عدم القدرة على التعبير عن نفسه من خلال الكلام والمصاداة، وفي الصعوبة على استخدام الكلمات أو العبارات أو الجمل (عبد الحميد، 2011، 85).

رغم أن إنتاج الأصوات هو المقدمة الطبيعية لإنتاج اللغة فإن هذه المرحلة لا تمكننا من الحديث عن اللغة بالمعنى المعروف، فلا بد من توافر عناصر أخرى كالمعنى، ثم النحو حتى نسمي ما يصدره الطفل الصغير لغة، وبالتالي فإن إنتاج اللغة نعني به القدرة على التعبير أو تقديم منتج لغوي يتدفق والقواعد العامة لإنتاج اللغة. (جمعة، 1990، ص 77)

ونفهم من هذا الكلام لكي يكون محققاً لأهدافه التواصلية لابد أن يتميز بنوع من الدقة والكفاءة والتنظيم القواعدي، إذ أن القدرة على امتلاك الكلمة الدقيقة الواضحة ذات أثر في حياة الفرد فيها تعبير عن نفسه وقضاء لحاجاته وتدعيم لمكانته بين الناس .

إن الكلام يمثل وسيلة أساسية ، فالمتحدثون يتكلمون لإحداث تأثير في المستمعين كالتأكيد و الأمر والإستفهام وغير ذلك، أي أن المتحدثين يبدزون بنية التأثير في الآخرين بشكل ما، و يختارون الجمل التي يضمنون أنها تؤدي لذلك الغرض وينطقونها، وبناء على ذلك يبدو أن عملية التحدث (الإنتاج الشفوي) تقسم إلى نوعين من التخطيط والتنفيذ، ورغم ذلك فإن الفصل بين التخطيط و التنفيذ ليس فصلاً نقياً تماماً، ففي أي لحظة يقوم المتحدثون بالنشاطين غالباً، فهم يخططون لما سيقولونه فيما بعد أثناء تنفيذهم لما سبق لهم

أن خططوا له من قبل فمن المستحيل أن تحدد أين ينتهي التخطيط وأين يبدأ التنفيذ. (جمعة ، 1990، ص 80)

2- مراحل عملية الإنتاج الشفوي :

1.2- تخطيط الحديث الموضوع (وهو الخطوة الأولى بالنسبة للمتحدث أن يحدد نوع

الحديث الذي يريد الدخول فيه، يحكي قصة، يتحاور مع آخرين، يعطي تعليمات . . . إلخ، وكل نوع من هذه الأنواع له بنية مختلفة وعليه التخطيط لمنطوقاته بما يناسب هذا الموضوع وكل منطوق ينبغي أن يسهم في الحديث بنقل الرسالة الصحيحة التي خصص لها.

2.2-التخطيط للجملة: بعد أن يحدد المتكلم الموضوع و الرسالة التي يرغب في نقلها

عليه أن يختار الجمل التي تقوم بهذه السيمة وأن يحدد المتكلم الموضوع والرسالة التي يرغب في نقلها على أن يختار الجمل التي تقوم بهذه المهمة وأن يحدد ما هو الفاعل وما هو المفعول به، وعليه أن يحدد أيضا كيف يرغب في نقل الرسالة، هل ينقلها مباشرة بالمعاني الحرفية للجملة أو بشكل غير مباشر عن طريق الأشكال البلاغية وغير ذلك.

3.2-التخطيط للمكونات : فبمجرد تحديد الخصائص العامة للجملة يمكن للمتكلم أن

يخطط لعناصرها فيلتقط الكلمات أو الإصلاحات ويضعها في الترتيب الصحيح.

4.2-البرمجة الصوتية: بعد اختيار كلمات محددة يقوم بصياغتها في شكل برنامج

صوتي في الذاكرة فهي بذلك تشمل تمثيلا للمقاطع الصوتية الفعلية والنبرات والتنغيم والتي

تنفذ في الخطوة التالية :

النطق المفصل: فالخطوة الأخيرة هي تنفيذ مضمون البرنامج النطقي، ويتم ذلك من خلال الميكانيزمات التي تضيف التتابع والتوقيت للبرنامج النطقي، وتختبر العضلات الخاصة بالنطق متى تفعل ذلك و رغم هذه الخطوة إلى أصوات مسموعة أي الكلام الذي كان ينوي المتكلم إنتاجه (جمعة، 1990، ص 80-81)

3- أنواع الإنتاج اللغوي :

لقد وصف رونداو مختلف أنواع الإنتاج اللغوي التي يمكن ترتيبها من الدنيا تبعا للصعوبات المفروضة على السلوكات اللفظية للشخص ، ويمكن استخلاص ثلاثة أنواع من الإنتاج اللغوي .

1.3- النوع الأول : يتمثل النوع الأول في التكرار الآني لعنصر لغوي أو عبارة

مكونة من عدة وحدات معجمية بعد إنتاج "النموذج" أي تكرار نفس العنصر أو نفس العبارة المنطوقة من طرف الفاحص ، وهذا النوع من النشاط الإنتاجي يمثل بالأمر الأكثر صعوبة بالنسبة للمفحوص ويمكن استعماله في تقييم عملية النطق، (تكرار المقاطع ، كلمات ذات مقاطع أو عدة مقاطع خالية من معنى أو ذات معنى أو جمل مكونة من عدة كلمات)، إنها تتمثل إذن في اختبارات التكرار وهي غنية بما تقدمه من معلومات باعتبار أن تدرس الكلمات أو الجمل ، فالطفل لا يمكن له ولا يستطيع تكرار إلا البنيات اللغوية التي يملكها مسبقا.

ومن جهة أخرى فإن الهدف من هذه الاختبارات (اختبارات التكرارات) هو التحقق من أن إعادة التكرارات تؤدي إلى اكتساب أو تصحيح المحتوى الذي يتم تكراره وهذا بعد عدة محاولات.

2.3- نوع الثاني : يتمثل النوع الثاني من الإنتاج في تكملة العبارات ، والجزء

الأساسي للعبارة يمكن أن يكون محدود بكلمة واحدة أو عدة كلمات ، وفي بعض اختبارات تكملة الجمل فإننا نقوم بتقطيع الإنتاج اللغوي .

3.3- النوع الثالث: هذا النوع من الإنتاج اللغوي هو الذي لديه علاقة باللغة

العفوية. (estienne.f,2002,p47-48) .

4- الإنتاج الشفهي عند الأطفال المتوحدين :

1.4- اضطراب المستويات اللغوية عند الأطفال المتوحدين :

* المستوى الفونولوجي للأطفال المتوحدين: يعاني الأطفال المتوحدين من اضطراب

الوعي الفونولوجي حيث نلاحظ أن الأصوات أي الفونيمات تتميز بالغموض ولا تخضع لأي

نظام لغوي محدد. وإن وجدت فهي تتميز بالتشوه في معظمها. لنبيهم مشكل في توظيف

واستعمال الفونيمات يظهر في ملفوظاتهم المشوهة.

* المستوى الصوتي للأطفال المتوحدين: يعاني الأطفال المتوحدين من مشاكل في

التحكم في التنوعات الصوتية أثناء الكلام ومن التحكم في شدة الصوت وارتفاعه ونبرته

حيث يتميزون بصوت ضعيف وحاد، ونبرة رتيبة فيكون صوتهم روتيني. (قحطان، 2009 ، ص 50)

المستوى التركيبي للأطفال المتوحدين: يعاني الأطفال المتوحدين من خلل في تركيب الجمل والكلمات ، حيث لا يستطيعون ترتيب الكلمات داخل الجمل بشكل صحيح مع احترام قواعد الأعراب. فنجدهم يستعملون جمل ناقصة وخاطئة ومشوهة من حيث الشكل أو من حيث الإعراب كما انهم لا يستطيعون بناء فقرات متماسكة ومترابطة بأفكار متسلسلة

(قحطان،2009، ص 53)

*** المستوى النحوي للأطفال المتوحدين:** يعاني الأطفال المتوحدين من مشاكل في التحكم في الضمائر والأسماء والأفعال وتصريفها والظروف وأدوات الربط وحروف الجر وأسماء الإشارة ومفاهيم المكان والزمان، فنلاحظ أنهم يخلطون بين هذه المفاهيم ويستعملون ضمير الغائب للدلالة عن أنفسهم ولا يتحكمون في قواعد الإعراب. (قحطان، 2009 ، ص 59)

***المستوى الدلالي للأطفال المتوحدين:** يعاني الأطفال المتوحدين من خلل في الربط بين الدال والمدلول حيث نلاحظ أنهم لا يستطيعون تسمية الأشياء بمسمياتها ويفشلون في إيصال المعنى من خلال التعبير ويفشلون في بناء حوار مع الآخر. (قحطان،2009، ص63)

*** المستوى البرغماتي للأطفال المتوحدين:** عدم قدرتهم على إدراك الاختلافات بين الحوارات والسياقات التي تظهر في النبرة، أوفي التعبيرات المجازية. أو الدالة على الاستفهام

والتعجب. وإدراك علامات الوقف والتوقف أثناء تبادل الكلام. فنجدهم يفشلون في التعبير من ما يجول في خاطرهم من مشاعر أحاسيس (قحطان ، 2009 ، ص 67)

2.4- تطور الإنتاج الشفهي عند الأطفال المتوحدين :

إن معظم الأطفال المتوحدين لا يمرون بنفس مراحل النمو اللغوي عند الأطفال العاديين حيث يكون معدل النمو اللغوي عندهم متأخر أو منعدم :

* مرحلة ما قبل اللسانية:

● **مرحلة الصراخ :** صرخة الميلاد تكون عادية عند جميع الأطفال المتوحدين لكننا

نلاحظه أنهم لا يستعملون أصواتهم من أجل التواصل أو تلبية حاجاتهم البيولوجية منذ الأشهر الأولى من حياتهم كأقرانهم العاديين.

● **مرحلة المناغاة :** قد تظهر المناغاة عند الأطفال المتوحدين في وقتها أي في

الشهر الثالث أو الرابع لكننا نلاحظ غياب الدائرة السمعية الكلامية في هذه المرحلة فهم

يبدون وكأنهم لا يسمعون لهذا إن ظهرت المناغاة فستقطع وتتوقف

● **مرحلة التكرار التي سميت بمرحلة التقليد :** إن الأطفال المتوحدين لا يقلدون

الإنتاجات اللغوية الموجودة في البيئة المحيطة بهم بل تكون لديهم إنتاجات لغوية خاصة بهم

وهذا ما يتسبب في غياب الكلمات والجمل. (قحطان، 2009، ص 69 المرحلة اللسانية :

• **الكلمة الأولى :** معظم الأطفال المتوحدين يفتقرون إلى الكلمة الأولى لأنها تكون

في شكل أصوات دون معنى وإن كانت كلمة فهي لا تقتزن بمدلولها الحقيقي وعند بعضهم قد تتأخر في الظهور إلى أكثر من سنة .

• **الجملة:** ان تشكيل الجمل صعب جدا عند الأطفال المتوحدين ويكاد يكون منعدم

لأن اللغة عند الأطفال المتوحدين قد لا تظهر تماما حتى في مر احل متقدمة من العمر وان ظهرت عند بعضهم نجهم يعتمدون على لغة خاصة بتراكيب غير مفهومة ولا تنتمي إلى أي نظام لغوي معروف أو تقتصر على بضع كلمات فقط . (قحطان ، 2009 ، ص70) .

3.4-الاضطرابات اللغوية عند الأطفال المتوحدين:

يعاني الأطفال المتوحدين على خلاف الأطفال العاديين من اضطرابات لغوية نوعية

تظهر في الأشكال التالية :

• **ظاهرة المصادات Echolalie:** الإيكولاليا هي من الاضطرابات اللغوية الشائعة

عند فئة المتوحدين، حيث أن كل استجابتهم تكون في شكل ترديد للكلام المسموع أثناء التخاطب مع الطرف الآخر وهناك ثلاثة أنواع:

الإيكولاليا الفورية: أين يحدث ترديد الألفاظ مباشرة بعد سماعها.

الإيكولاليا المؤجلة: حيث يتم ترديد الألفاظ بعد دقائق أو أكثر من ساعها.

الإيكولاليا الخفيفة: تكون مؤجلة أو فورية ولكن يتم فيها ترديد الألفاظ مع تغيير

محتوى الجملة وهذا تصبح الإضرابات وظيفية لأنه يدرك وظيفة اللغة.

- **القولبية اللفظية Stéréotype verbale:** القولبية اللفظية تكون في شكل مقاطع مدينة دون معنى يقوم بإنشائها ويتم ترديدها بشكل تلقائي أثناء الخطاب أو دونه. ويمكن أن تكون القولبية كذلك في السلوكيات الحركية كالرفرفة بالبدن مثلا. (ميموني، 2005).
- **عكس الضمائر:** يعاني الأطفال المتوحدين من مشكلة استعمال الضمائر خاصة الضمير أنا حيث يخلط بين الضمير أنا وأنت ويستخدم الضمير بصفة الغائب هو ليشير إلى نفسه. وهذا ما أكدته عدة دراسات منها دراسة العالم فاي Fay سنة 1980 .
- **مشكلة الفهم:** يعاني المتوحدين من غياب القدرة على تبادل الحديث بسبب الفشل في الربط والتنسيق بين الحديث الصادر عن الآخرين وعن أنفسهم. ولا يستطيعون خوض حديث مرتب. ولا يعرفون متى يبدؤون ومتى يتوقفون عن الحديث من أجل الاستماع للطرف الآخر.
- **مشكلات التعبير:** يعاني المتوحدين من فقر في الرصيد اللغوي وامتلاك بضع كلمات أو مجرد مقاطع وصعوبة بناء الجمل السليمة والكاملة أو غيابها تماما.
- **مشكلة التسمية:** اضطراب اللغة الرمزية هو ما يميز فئة المتوحدين. حيث نلاحظ عدم قدرتهم على تسمية الأشياء بأسمائها. (نصر، 2002، ص 84).
- **اضطراب الصوت:** يعاني المتوحدين من تحكم ضعيف في درجة الصوت ونقص في التنوعات وغياب النبرات المصاحبة للكلام فهي ثابتة. ويتميزون بالصوت الرتيب الروتيني

فهم يمتلكون صوت أحادي النغمة. لديهم أصوات ميكانيكية وهذا ما أكدته دراسة العالمين قارو وجون Garrou et Joan سنة 1996 (حمدي، 2009، ص 53).

خلاصة:

لقد حاولنا في هذا الفصل والذي خصصناه " لإنتاج اللغة الشفهية عند الطفل المصاب بطيف التوحد" الإلمام بجميع عناصر وعناوين المهمة التي تخدم موضوع الدراسة. حيث وجدنا أن معظم الأطفال المتوحدين يعانون من اضطراب في المستويات اللغوية وفي مراحل النمو اللغوي مقارنة قراراتهم الأطفال العاديين وهذا ما ينتج خلل في إنتاجهم للغة الشفهية.

الفصل الثالث:

الإجراءات الميدانية للدراسة

تمهيد

1 . الدراسة الاستطلاعية

2 . منهج الدراسة

3 . عينة الدراسة

4 . أدوات الدراسة

5 . الإطار الزمني والمكاني

خلاصة

تمهيد:

لقد تطرقنا في الفصول السابقة إلى كل ماله علاقة بأدبيات إضراب التوحد والإنتاج اللغوي، فحددنا الإشكالية التي نسعى من خلال هذه الدراسة إلى التحقيق، كما قمنا بضبط المفاهيم الأساسية للموضوع.

ومن خلال هذا الفصل سيتم عرض الإجراءات المبدئية للدراسة التي تم إتباعها في إجراء البحث التطبيقي حيث قمنا أولاً بتقديم الدراسة الاستطلاعية ثم المنهج المستخدم في هذه الدراسة ثم تحديد العينة الدراسة المختارة ثم قمنا بتقديم أدوات الدراسة وفي الخير قدمنا مكان الدراسة و المدة الزمنية للدراسة .

1)الدراسة استطلاعية :

ثم بداية الموضوع من خلال الملاحظات الميدانية وما ظهر لنا جليا من خلال الزيارات الميدانية للمراكز والمستشفيات هو إصابة الجانب المعرفي أي إصابة القدرات المعرفية لدى الطفل المتوحد حيث ركزنا الاهتمام على دراسة الإنتاج لأنه مهم من جانب الإتصال اللغوي الذي يمكن الطفل من التواصل وبناء علاقات إجتماعية وكذلك للتعبير عن حاجياته ورغباته حيث وجدها صعوبة كبيرة في

اختيار الحالات لاختلاف أماكن التربص، ونضرا لحالة الصحية و انتشار مرض

كورونا وحظر، فالخوف من مرض كان عائق كبير في طريقنا. وكثرة الغيابات وتدهور المستوى المعيشي و كان اختيار العينة عشوائي ، في بداية اختيارنا حالة 15 بعدها قررنا اخذ 5 حالات بقرار أخير ومباشرة في عمل .

في بداية كان هناك 5 مراكز ببئر الجير وايسطو و سانيا و وسط وهنان و حاسي بونيف بهدف اختيار حالات مع مراعاة معايير لدراسة و كانت بداية هذا العمل من يوم بداية التأطير بشهر نوفمبر إلى غاية شهر جانفي. و بالنسبة للادوات البحث اختيارات كانت كثيرة حيث كان أمامنا خمس اختبارات وهي اختبار O52 اختبار الفهم الشفهي لباحث عبد الحميد الخمسي ، اختبار NEEL الفحص اللغوي ل رائز شوفري ميلير ، بطارية L2MA مصممة لقياس النفسي اللساني للقدرات المعرفية ل رائز شوفري ميلير وأخير بطارية ELO لتقييم اللغة الشفهية ل عبد الحميد الخمسي وفي نهاية اخترنا اختبار الإنتاج الشفهي من بطارية ELO كقرار أخير وهذا لتوفر البطارية و طريقة تطبيقها و سهولة استعمالها.

(2) المنهج الدراسة :

اتبعنا في دراستنا المنهج الوصفي لملائمته لطبيعة البحث ويعرف المنهج الوصفي على أنه منهج بحثي يستخدم في البحوث العلوم الإنسانية بمختلف أفرعها، وهو المنهج الذي يصف المبحوث كما هو على أرض الواقع دون إدخال المتغيرات أو دراسة عوامل التغير الذي تحدث، فهو يدرس الماهية ولا يتطرق إلى الكيفية،

مع إتباع طريقة دراسة حالة التي تعد إحدى طرائق البحث التي تستخدم الوصف و التحليل للحصول على معلومات شاملة عن الحالة بمختلف العوامل المؤثرة فيها وتتبع تغير وتطور الحالة ، لأنه يعتمد أساسا على عنصر الزمن اي الجانب التاريخي للحالة . (خالد حامد . 2003 ، 36) .

3) العينة الدراسة :

تتكون العينة من 5 حالات مصابة بطيف التوحد درجة متوسط و درجة خفيف ثم

اختيارها بطريقة عشوائية وهي تحمل الصفات التالية :

الدمج المدرسي	الإسم	الإضطرابات المصاحبة	درجة الإضطراب	الجنس	العمر الزمني	الحالات
نعم	س	لا يوجد	متوسط	ذكر	4سنوات و8أشهر	حالة 1
نعم	ع	لا يوجد	متوسط	ذكر	10سنوات و6أشهر	حالة 2
لا	ص	لا يوجد	متوسط	أنثى	5سنوات و6أشهر	حالة 3
لا	ي	لا يوجد	متوسط	ذكر	6سنوات و6أشهر	حالة 4

4) أدوات الدراسة : ثم تطبيق اختبار (CARS) لشدة التوحد و اختبارات 4 من

بطارية ELO لتقييم الإنتاج الشفهي :

1. اختبار تقييم التوحد الطفولي (CARS) :

نتمكن من خلاله تشخيص ومعرفة درجة اضطراب التوحد لدى الحالات ، أعد من

طرف إيريك نتمكن من شوبلار (ShoplerEric) وزملائه سنة 88 19 بعدها ترجم إلى

اللغة الفرنسية من طرف روجي (Roge) في سنة 1989 ، وهي وسيلة تسمح بملاحظة

الأطفال ، ويمكن استعمالها مع الحالات البالغة سن ما فوق

24 شهرا . يتم جلب المعلومات عن طريق المقابلة مع الأولياء و ملاحظ : الطفل .

يحتوي الاختبار على 14 بندا ، ليمكننا من ملاحظة كل التشوهات الخاصة بالسلوك في

مجال العلاقات الاجتماعية والتقليد والإجابات البصرية والإجابات السمعية والذوق والشم

واللمس ، الإجابات المتعلقة بالحروف والقلق والاتصال اللفظي والاتصال غير اللفظي

ومستوى الحركة وكذلك المستوى المعرفي المتمثل في تجانس الوظائف العقلية ، بالإضافة

إلى هذه البنود يحتوي الاختبار على بند آخر يسمح للفاحص باعطاء ملاحظة عامة ، ويتم

التنقيط حسب 15 بندا ، حيث يكون الحساب في كل به بده من 1 إلى 4 نقاط من أجل

الإشارة إلى درجة الانحراف سلوك الطفل بالمقارنة مع الحالة العادية حسب السنة و للبعد

التطوري أهمية كبيرة ، لأن كل سلوك مسجل وملاحظة يقارن بالسلوك العادي حسب سن

الطفل فتؤخذ بعين الاعتبار الحالة الشاذة للسلوك ، وشدة وتواتر التشوهات . أما فيما يخص

السلم فيتراوح ما بين 15 و 60 ، حيث تترجم كل نقطة تساوي 30 أو أكثر بوجود اضطراب التوحد كما يسمح لنا السلم بتقديم التدرج لدرجة التوحد ، و تمثل النتيجة من 30 إلى 36.6 درجة توحد خفيف الى متوسط والنتيجة 37 وما فوق تمثل درجة توحد حاد يعرف (CARS) على أنه وسيلة قابلة للاستعمال (fiable) من أجل تشخيص اضطراب التوحد ومدة الاستعمال ندوم والي 30 و 45 دقيقة ، ويعتبر وسيلة التشخيص الأكثر استعمالا ، (مرك ياسمينية . 2006 : 64) .

2. اختبارات تقييم الإنتاج الشفهي من بطارية : ELO

تهدف ابطارية خموسي (ELO) إلى وصف وتقييم اللغة الشفهية عند الأطفال انطلاقا من 3 إلى 10 سنوات ، حيث تسمح بتحديد أو اكتشاف الأطفال الذين يمكن أن يواجهون صعوبات في التعلم ، وهذه البطارية مخصصة لوصف وتقييم دقيق لمختلف عناصر الكفاءة اللغوية والمتمثلة في المعجم ، الفونولوجيا والجانب المورفو نحوي وذلك على نحو تام وكامل كما تسمح أيضا بدراسة اللغة على مستوى كل من الفهم و الإنتاج . والتحليل الإكلينيكي الدقيق لهذه العناصر سيسمح بتكوين بروفيلات فردية وتحديد على أي مستوى من هذه العناصر يجب التدخل سواءا بصفة مباشرة أو غير مباشرة .

ثم تكييفها من طرف الباحثة عدى دليلة على اللغة العربية الممارسة في البيئة الجزائرية بجامعة قصدي مرباح بورقلة و ثم نشره بسنة 2016 والإسم العام لهاذه البطارية يعرف كالتالي : إختبار خموسي لتقييم اللغة الشفهية (ELO) النسخة المكيفة من طرف

الباحثة " عدى دليلة " في إطار تحضير الدكتوراه. وتتكون هذه البطارية المكيفة من 5 اختبارات (الابعاد) وهي البعد الأول هو المعجم الذي يتكون من جزئين الأول الإستقبال المعجمي و الثاني الإنتاج المعجمي اما البعد الثاني هو تكرار الكلمات و البعد الثالث هو الفهم و البعد الرابع هو إنتاج العبارات و البعد الخامس هو تكرار العبارات .

اختبار انتاج المعجمي : يتكون هذا الإختبار الفرعي من جزئين :

الجزء الأول : يتكون من 50 صورة ويطلب من الطفل تسمية هذه الصور ، ولقد قسمت إلى 3 مجموعات وهي :

المجموعة الأولى : مخصصة للأطفال من 5 سنوات و 3 أشهر ويطلب منهم تسمية 20 الصورة الأولى .

المجموعة الثانية: مخصصة للأطفال من 6 سنوات و 3 أشهر إلى 8 سنوات و 3 أشهر و تتضمن 32 صورة.

المجموعة الثالثة : وهي مخصصة لأطفال 9 سنوات و 3 أشهر إلى 10 سنوات و 3 أشهر و تتضمن كل البنود المتمثلة في 50 صورة و التعليمية : " وشنو هذا "

الجزء الثاني : يتكون من 10 صور موجودة في كراس ال تمثل أفعال (الأحداث) وعلى الطفل الإجابة على السؤال ماذا يفعل (تسمية الأفعال) ونقترح هذه المجموعة على

الأطفال من 5 سنوات و 3 أشهر إلى 8 سنوات و 3 أشهر مباشرة بعد الجزء الأول .
التعليمية : " واش إدير "

تسجل عدد الإجابات الصحيحة في الخانات الموجودة في أسفل ورقة الإجابة بالنسبة

للجزئين أمام الرمز الإجابات الخاطئة = QQF و الإجابات الصحيحة = QQC

التتقيط : نقدم نقطة واحدة لكل إجابة صحيحة على السؤال " ما هذا " والسؤال " ماذا

يفعل " وفي الأخير نتحصل على النقطة الإجمالية للإنتاج المعجمي بالجمع بين نقاط الجزئين.

- النقاط القصوى للإجابات الصحيحة التي يتم الحصول عليها من بند تسمية الأشياء

"ما هذا" هي :

20 نقطة بالنسبة لأطفال 5 سنوات و 3 أشهر .

32 نقطة بالنسبة للأطفال من 6 سنوات و 3 أشهر

50 نقطة بالنسبة للأطفال من 9 سنوات و 3 أشهر إلى 10 سنوات و 3 أشهر .

والنقاط القصوى للإجابات الصحيحة على بند المعجم الإنتاجي (LexP) بعد جمع

نقاط تسمية الأشياء وتسمية الأفعال ستكون :

الإنتاج المعجمي = Lexiqueen production = LexP

30 نقطة بالنسبة للأطفال الذين يبلغ سنهم 5 سنوات و 3 أشهر .

42 نقطة بالنسبة للأطفال من 6 سنوات و 3 أشهر إلى 7 سنوات و 3 أشهر .

- أما بالنسبة لأطفال الذين يبلغ سنهم 9 سنوات و 3 أشهر 109 سنوات و 3 أشهر
فيأخذ بعين الإعتبار فقط مجموع نقاط بنود تسمية الأشياء لأنه لم يقترح لهم بنود تسمية
الأفعال .

اختبار تكرار الكلمات :

يتكون الإختبار الفرعي من 32 بند و يطلب من الطفل تكرار الكلمات المقترحة عليه.

التعليمة : عاود موريا واش راح نقول ، لازم تسمع مليح خاطرش نقولها خطرة برك

تسجل عدد الإجابات الصحيحة في الخانات دة في أسفل ورقة الإجابة أمام الرمز .

الفونولوجيا = RepM

التنقيط : تقدم نقطة واحدة لكل إجابة صحيحة (تكرار صحيح للكلمة) .

- الدرجة الأقصى للإجابات الصحيحة هي :

- 16 عند الأطفال الذين يتراوح سنهم 3 سنوات و 3 أشهر 49 سنوات و 3 أشهر .

- 32 بالنسبة للأطفال الذين يتراوح سنهم 5 سنوات و 3 أشهر إلى 10 سنوات و 3

أشهر .

ملاحظة:

- هناك مستوى للتوقف عند الكلمة 16 بالنسبة للأطفال المجموعة الأولى الذين

عندهم صعوبات في المواصلة في بنود تكرار الكلمات.

إن كلمات المجموعة الأولى التي تتكون من 16 كلمة و هي غالبا معروفة عند الأطفال ولكن ليس ضروريا كثيرة الاستعمال .

تضاف المجموعة الثانية إلى الأولى ليجيب عليها الأطفال انطلاقا من السن 5 سنوات و 3 أشهر وهي:

تتكون من 16 كلمة تتضمن أكثر من مقطعين ، وهذا ما يجعل هذا الجزء من الاختبار حساس لكل اضطراب فونولوجي الذي يدعى باضطراب الكلام مقارنة بنتائج البنود التي تدرس المعجم سواء في الاستقبال أو الإنتاج ، و المعطيات التي يتم الحصول عليها في بند تكرار الكلمات يسمح بالحصول على فكرة مرضية عن طريق معالجة الكلمة الشفهية عند الأطفال .

اختبار إنتاج العبارات :

يتكون هذا المستوى من 3 بنود تدريبية و25 بنود مقدمة في دفتر من اللوحات التي تتكون من صورتين موجودة في كراس الإختبار والمطلوب من الطفل تكلمة جمل ناقصة تتعلق بمضمون الصورة الثانية انطلاقا من الجملة التي يتلفظ بها الفاحص و التي تتعلق بمضمون الجملة الأولى ، و الإجابة الصحيحة موجودة في ورقة الإجابة بالخط المائل ، و تهدف هذه البنود إلى دراسة الكفاءات النحوية عند الأطفال و تنقسم إلى مجموعتين :

المجموعة الأولى: تتكون من 16 بند مخصصة للأطفال من 5 سنوات و 3 أشهر .

المجموعة الثانية: تتكون من كل البنود أي 25 بند يجيب عليها الأطفال من 6 سنوات و3 أشهر إلى 10 سنوات و3 أشهر .

التعليمة : " راح نوريلك تصويرات و انت راح تكمل الهدرة اللي بديتها "

تسجل عدد الإجابات الصحيحة لهذا البعد في الخانة الموجودة أسفل ورقة الإجابة

أمام الرموز التالية :

ح: (Morsy) : عدد الإجابات الصحيحة على البنود .

الجانب المورفولوجي النحوي . Morphosyntaxique

(Dysl) : عدد إجابات الأطفال التي تحتوي على أخطاء على المستوى اللساني

المستوى اللساني (Dyslinguistique)

(Dysp) : عدد إجابات

الأطفال التي تحتوي على أخطاء على المستوى البراغماتي .

المستوى البراغماتي = Dysl = Dyspragmatique

التتقيط : يتم تتقيط الجانب النحوي المورفولوجي (Morsyn) بإعطاء نقطة واحدة

لكل إنتاج صحيح (في حالة تقديم الإجابة المنتظرة) .

أما مجموع النقاط فيما يخص الإجابات من نوع (Dysl) و (Dysp) فيتم حسابها

بالجمع بين إنتاجات الأطفال الخاطئة حسب كل نوع .

بالأخذ بعين الاعتبار مستويات التوقف فإن النقطة القصوى لمجموع الإجابات

الصحيحة هي :

نسبة للأطفال الذين يبلغ سنهم 5 سنوات و 3 أشهر.

اختبار تكرار العبارات:

يتكون هذا البعد من مجموع 51 عبارة مخصصة فقط للأطفال الذين يبلغ 5 سنوات و

3 أشهر و عندما يجد الأطفال صعوبة في الإجابة على بنود إنتاج العبارات .

- إن التنقيط في هذا المستوى سينصب على دراسة الجانب المورفولوجي النحوي و

ليس على الجانب الفونولوجي رغم أن هاذين المجالين ينطبقان أحيانا ، و بالتالي فإننا

سنحتفظ فقط بالإنتاجات المطابقة بدقة للنموذج على المستوى المورفولوجي النحوي من أجل

حساب نقطة (Répsyn) .

وفي حالة ما كانت الإنتاجات لا تطابق بدقة للنموذج فإنه يجب تسجيل ذلك ، حيث

بعض هذه الإنتاجات يمكن أن تكون صحيحة على المستوى القواعدي وتحتفظ بمعنى

العبارة، وفي هذه الحالة إنها تسمح بحساب نقطة () sémantique Répétition

Répsem التي تدرس الجانب الدلالي أثناء تكرار العبارات .

إن طريقة التصحيح في بند تكرار العبارات سهل جدا حيث لا تقبل إلا التكرارات

النحوية الصحيحة Repsyn و المتمثلة في الإنتاجات التي تحترم الصيغة المورفولوجية و

النحوية للعبارة ، و لا تقبل إلا نوع من الإنحراف عن المعيار الاكاديمي الغالب الأستعمال في اللغة الحقيقية .

هناك نوعين من الأخطاء يمكن أن تظهر عند الأطفال:

يمكن تكرار العبارة بتغيير على المستوى المورفولوجي أو النحوي ولكن بالإحتفاظ بالمعنى و التي نعتبرها بتكرارات معجمية صحيحة رغم عدم اتباع النموذج المقترح ، وهنا يمكن أن يكون بإضافة ضمير التغيير في معالجة أزمنة الافعال وهذا من النوع من المعالجة يمكن أن تأخذ بعين الإعتبار في التحليل .

- الأخطاء الأخرى هي كالسيكية والتي تعبر عن تأخر لغوي كحذف فعل ، حذف أدوات الربط أو إضافة مع تغيير في أزمنة الأفعال التي تغير من معنى العبارة أو استبدال للضماير .

وكما نلاحظ فإننا هناك أخطاء مختلفة في التعقيد وذلك حسب السن والمختص يمكن تأويلها بصفة مختلفة.

التعليمة : أعد ذكر الجملة التي سأقولها لك .

التنقيط : سنتحصل في الأخير على نوعين من النقاط .

- عدد النقاط (Morsyn) : و التي تمثل عدد التكرارات الصحيحة على المستوى

النحوي المطابقة للنموذج .

- عددالنقاط (Répsem) : و التي تمثل عدد التكرارات الصحيحة على المستوى الدالي مع تعديل على المستوى النحوي ولكنها صحيحة .

طريقة تطبيق الاختبار :

يطبق الاختبار بطريقة فردية في مقابلة شخصية مع الأطفال مع مراعاة بعض النقاط

وهي

1 - يجب أن نقدم بنود الاختبار بصفة حيادية دون أي تلميح أو تركيز على نقطة ما

أو استعمال إيقاع معين .

2- يمكن تقسيم إجراء كل الاختبار في حصتين وذلك خاصة عند الأطفال الصغار

الذين يتعبون بسرعة .

(5) الإطار المكاني و الزمني :

1. الإطار المكاني :

يعتبر مكان البحث من الركائز الأساسية، التي يجب أن ينطلق منه الباحث لأنه

يمكن الباحث من ان يخطو خطوات علمية مضبوطة ، ولهذا قمنا بتحديد مكان إجراء هذه

الدراسة في مؤسستين الاورطوفونيا :

- مؤسسة الأولى: ثم اجراء التربص في عيادة خاصة أنشئت سنة 2019 تحتوي

العيادة على الاخصائية النفسية و اخصائيين الاورطوفونيين واحد أساسي و الثاني مساعد

والمسير والمنظفة .

الموقع : تقع بحي ايسطو شارع ثلاث عيادات بلدية وهران , دائرة وهران ,ولاية وهران ,عمارة رقم (08) الطابق الأول رقم (01) شقة رقم (02) .

تتكون العيادة من ثلاث غرف : غرفة الانتظار بها مجموعة من الكراسي و طاولة و غرفة الاستقبال المرضى و الاولياء تتضمن مكتب و كرسيين و كرسي طبي و غرفة الأخرى تستخدم لتكفل الارطوفوني بها طاولات وكراسي مخصصة للأطفال و خزانة تحمل الألعاب و مستلزمات العمل .

الاختصاص :الارطوفونين الأول متحصل على شهادة ماستر في علوم المعرفية و الثاني متحصل على ليسانس في امراض اللغة و التواصل .

- مؤسسة الثانية : أيضا في العيادة خاصة أنشئت سنة 2010 تحتوي العيادة الارطوفونية على الاختصاصية نفسية في امراض نطق والكلام ذات خبرة 30 سنة .

- الموقع : بشارع مستغانم رقم 17 الطابق الثاني رقم 2 بلدية وهران ولاية وهران شقة رقم

06

- تتكون العيادة من أربعة غرف :غرفة الانتظار و غرفة للمختصة و غرفة للنشاطات بها طاولات و خزانتين تحمل الألعاب و مستلزمات العمل و غرفة خاصة لمختلف الفحوصات الارطوفونية و مكتب مساعد .

2. الإطار الزمني : دامت المدة من شهر جانفي الى شهر افريل 2022 لمدة أربعة

أشهر

خلاصة :

من خلال ما ذكرنا في هذا الفصل نكون قد حددنا الإجراءات المبدئية للدراسة بما فيها الدراسة الاستطلاعية العينة الدراسة وأيضا يمكن أن نستفيد منه في فهم والاستيعاب المنهج الدراسة والأدوات التقييم المستعملة التي تمكننا من الوصول إلى النتائج التي سيتم عرضها وتحليلها في الفصل الموالي.

الفصل الرابع:

عرض ومناقشة نتائج الدراسة

تمهيد

1. عرض و تحليل نتائج الدراسة

2. مناقشة عامة

خاتمة

تمهيد

بعد ما تعرفنا على عينة الدراسة وطبقنا بعض اختبارات وهي اختبار الإنتاج المعجمي و اختبار تكرار الكلمات و اختبار انتاج العبارات و اختبار تكرار العبارات الماخورين من بطارية الخمسي لوصف و تقييم اللغة الشفهية المكيفة على البيئة الجزائرية و اختبار كارس مقياس لتقدير درجة التوحد في طفولة ,سنقوم في هذا الفصل بعرض و مناقشة نتائج الاختبارات لكل الحالة .

- عرض و تحليل النتائج :

نعرض نتائج الأربع حالات المصابة بالتوحد درجات متوسط :

1-1- نعرض نتائج الحالة الأولى في الاختبارات 04 :

❖ عرض و تحليل نتائج الاختبار الإنتاج المعجمي :

نعرض نتائج الاختبار الذي يحتوي على 20 بند اخدت حسب الفئة العمرية 4 سنوات و

8 أشهر :

نقطة	البنود	نقطة	البنود
1	11. طيارة	1	1. قنينة
1	12. مرش	1	2. قط
1	13. دونتفريس لصقة / بومادة	1	3. طابلة / مايدة
1	14. جمل	1	4. مقص
0	15. جوميل	1	5. شابو

1	16.صنارة	1	لكريم
1	17. ارتيلة	1	برابلوي
0	18.طابوري	1	لمبة
0	19.اكواريوم	1	فراشة
0	20.تورنيفيس	1	شمعة
16			مجموع :
%80			النسبة المئوية :

جدول رقم (01) يمثل بند اختبار الإنتاج المعجمي للحالة الأولى

- نلاحظ من خلال الجدول رقم 01 الذي يوضح نتائج اختبار الإنتاج المعجمي ان مستوى رصيد اللغوي للحالة جيد حيث تحصلت على النسبة المئوية 80 و الموافقة لمجموع درجات 16 من اصل 20 بند.
- يتبين لنا من خلال النتائج المتحصل عليها و بالاستناد على الجدول رقم 01 ان الحالة (س) تحصلت على نسبة منخفضة من الأخطاء التي سنعرضها فيما يلي :
- عدم إجابة الحالة في البنود مثال : البند خامس عشر : جوميل والبند عشرون تورنيفيس
- إجابة بالكلمة مكان الأخرى التي تربطها علاقة مكانية في البنود مثال :البند التاسع عشر : اكواريوم إجابة[samak] .

❖ عرض و تحليل نتائج اختبار تكرار الكلمات :

نعرض نتائج الاختبار الذي يحتوي على 16 بند اخذت حسب الفئة العمرية 4 سنوات و 8 اشهر :

البند	نقطة	البند	نقطة
1. بابور	1	9.اكواريوم	1
2. شابو	1	10.ساعة	1
3. روبو	1	11.لمبوط	1
4. باب	1	12.قرعة	1
5. قاتو	1	13.قشابية	1
6. البوم	0	14.بتية	1
7. خزانة	1	15.كلوندي	1
8. زاوش	1	16.اجوندا	1
المجموع	15		
النسبة المئوية	93.75%		

جدول رقم (02) يمثل اختبار على مستوى تكرار الكلمات للحالة الأولى .

• نلاحظ من خلال الجدول رقم 2 الذي يوضح نتائج اختبار تكرار الكلمات إن

مستوى تكرار الحالة جيد جدا حيث تحصلت على النسبة المئوية 93.75 و الموافقة

لمجموع درجات 15 من اصل 16 بند.

• يتبين لنا من خلال النتائج المتحصل عليها و بالاستناد على الجدول رقم 2 إن الحالة (س) تحصلت على خطأ وحيد فنولوجي بابدال حرف الراء بحرف اللام في البند السادس البوم [āarbwm] والتكرارات الأخرى كلها صحيحة على مستوى الفنولوجي نستنتج من خلال هذا الحالة نجحت في انجاز البنود الاختبار و تحصلت على علامة جيدة .

❖ عرض و تحليل نتائج اختبار انتاج العبارات :

نعرض نتائج الاختبار الذي يحتوي على 16 بند اخذت حسب الفئة العمرية 4 سنوات

و 8 اشهر

• نلاحظ من خلال الإجابات الحالة ان مستوى انتاج العبارة الحالة ضعيف جدا لان الحالة فشلت في انجاز البنود بصورة صحيحة حيث تحصلت على النسبة المئوية 0 و الموافقة لمجموع درجات 0 من اصل 16 بند.

• يتبين لنا من خلال النتائج المتحصل عليها ان مستوى الإنتاج العبارة للحالة (س) مضطرب جدا حيث تنوعت هذه الأخطاء بين الحذف والقلب والاضافة والابدال والخط وتدرج هذه الأخطاء في التنقيط الى المستوى البراغماتي لان الحالة انتجت عبارات غير مترابطة من حيث السياق اللغوي مبنية فقط على تحليل الصورة ,سنعرضها فيما يلي:

- يعتمد في التعبير على الصورة و مايراه وليس ما يسمعه في البنود التالية :

البند الأول التعبير ب[bant naqɛud] عوض هنا لولد قاعد

البند الثاني التعبير ب [bant mihdada] عوض هنا كارتابل تع الطفلة

البند الثالث التعبير ب [bant takul qat] عوض هنا رشيدة تعطي الماكلة للقط

البند الخامس التعبير ب [bant tamšt mašta] عوض حفاة

البند التاسع التعبير ب [ragl dér salam] عوض مصطفى يقول صباح الخير للرجل

البند الثاني عشر التعبير [b a t n θ] عوض معلم

البند الرابع عشر التعبير ب [bant zahra] عوض نحاو النوار

- استبدال كلمة لها نفس المعنى في البنود التالية :

البند الحادي عشر التعبير ب [bant kaək] عوض طبخة

- لا يستعمل الكلمة المناسبة في مفهوم العدد بل يعبر بجملة تحليلية في البنود

التالية :

- البند الرابع التعبير ب [taéra taéra] عوض زوج طيارات

البند الخامس عشر التعبير ب [bajda bajda] عوض ثلاث بيض

البند السادس عشر التعبير ب [tanén tanén] عوض ثنين عنده زوج عينين

❖ عرض و تحليل نتائج اختبار تكرار العبارات :

نعرض نتائج الاختبار الذي يحتوي على 15 بند اخذت حسب الفئة العمرية 4 سنوات

و 8 اشهر :

البند	répsém	البند	Répsém
1.لكونفيتير فوق الطاولة	1	8.نهار السبت نروحو لسينما	0
2.الدراري راهم داخل الماشينة	1	9.الدراري حكمو الكار	0
3.راه ياكل البريوشة تاعه	0	10.امين رايح يحكم طاكسي	0
4.راه يخزر الطيارة اللي تفوت	0	11.الدراري يشربو حليبهم	0
5.كارتابلي محلول	0	12.الراجل غسل الطموبيل	0
6.لولد كسر الكاس	0	13.الكلاب كلات لحم تعها	0
7.راه يسمع الزواوش اللي تصفر	1	14.التصويرة اللي شفتها شابة	1
8.نهار السبت نروحو لسينما	0	15.عندي صاحبي باباه فاكتور	0
المجموع		04	
النسبة المئوية		26%	

جدول رقم (03) يمثل اختبار على مستوى تكرار العبارات للحالة الأولى

- نلاحظ من خلال الجدول رقم(3) ان مستوى تكرار العبارات للحالة ضعيف حيث تحصلت على النسبة المئوية 26 و الموافقة لمجموع درجات 04 من اصل 15 بند .
- يتبين لنا من خلال النتائج المتحصل عليها ان مستوى تكرار العبارة للحالة (س) مضطرب حيث لم تسجل ولا الإجابة في الجانب المورفولوجي النحوي اذي يحفظ فقط الانتاجات المطابقة بدقة للنموذج و كل الإجابات سجلت في عمود Répétition
- Sémantique الذي يدرس الجانب الدلالي اثناء تكرار العبارات حيث سنعرضها فيما يلي :
- تغيير الجانب المورفولوجي لكن بالاحتفاظ بالمعنى والتي نعتبرها بتكرارات صحيحة رغم عدم اتباع النموذج المقترح و تحسب للحالة نقطة مثال في البنود التالية :
- في البند الأول الإجابة ب [kwnfétér fatabla] عوض كونفيتير فوق الطابلة .
- في البند الثاني الإجابة ب [draré rahum famašéna] عوض دراري راهم داخل الماشينة
- في البند السابع الإجابة ب [rah jasmaε alzawaš jsafar] عوض راه يسمع الزاوش اللي يصفر .
- في البند الرابع عشر الإجابة ب [tsawér šaftha šaba] عوض التصويرة اللي شتها شابة .

الأخطاء الكلاسيكية كحذف فعل أو آخر جملة أو تكرار كلمة واحدة أو تكرار كلمة الأخير في الجملة أو الإضافة التي تغير من معنى العبارة و نحسب تكرار خطئ مثال في البنود التالية :

- حذف الفعل في البنود التالية :

في البند السادس الإجابة ب [lwald kas] عوض لولد كسر كاس

في البند الثالث عشر الإجابة ب [klab lham tɛha] عوض الكلاب كلات لحم تعها

في البند العاشر الإجابة ب [amén hkam ɤaksé] عوض امين رايع يحكم طاكسي .

- تكرار كلمة واحدة عوض تكرار جملة كاملة في البنود التالية :

في البند الثالث تكرار فقط كلمة [taɛwh] عوض راهو ياكل البريوشة تاعه .

في البند الحادي عشر تكرار فقط كلمة [draré] عوض الدراري يشربوا حليبهم .

في البند الثاني عشر تكرار فقط كلمة [ragl] عوض الرجل غسل طوموبيل .

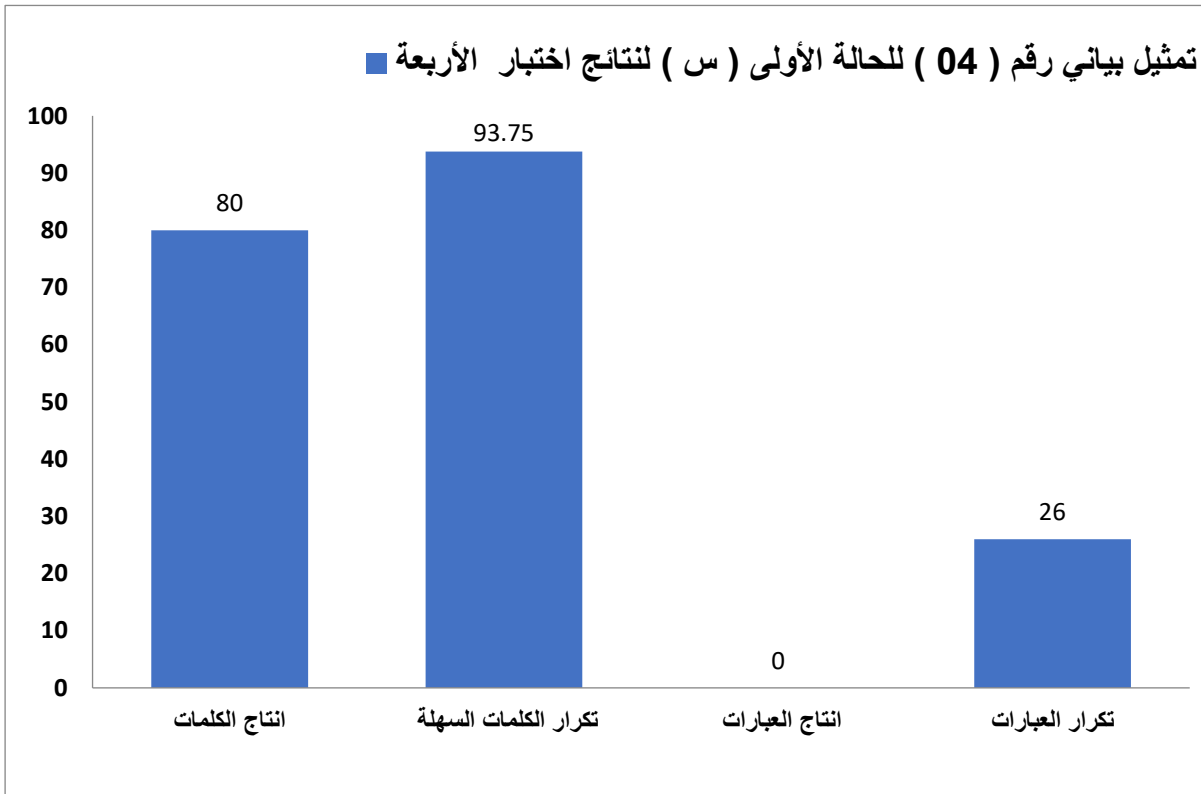
- حذف الاخر الجملة في البنود التالية :

في البند الخامس عشر تكرار فقط [εandé sahbé] عوض عندي صاحبي باباه فاكطور

- عدم التكرار و الصمت في البند الثامن .

النسب المئوية	درجات	البند
80%	16	الإنتاج الكلمات
93,75%	15	تكرار الكلمات
0%	0	إنتاج العبارات
26%	04	تكرار العبارات

جدول رقم 4 يمثل عرض نتائج الاختبارات الأربعة للحالة 1



أعمدة بيانية رقم 1 توضح نتائج اختبارات الأربعة للحالة 1

1-2-عرض نتائج اختبار الحالة الثانية في الاختبارات 04 :

❖ عرض و تحليل نتائج الاختبار المعجمي :

نعرض نتائج الاختبار الذي يحتوي على 60 بند اخذت حسب الفئة العمرية 10 سنوات و 3

أشهر :

بنود	نقطة	بنود	نقطة	بنود	نقطة	بنود	نقطة
01.قنينة	1	16.صنارة	0	31.كادنة	0	46.ناموسة	0
02.قط	1	17.ارتيلة	0	32.بيبيوتيك	0	47.تيرمو متر	0
03.طابلة مايدة	1	18.طابوري	0	33.قفص	0	48.ببغاء	1
04.مقص	1	19.اكواريوم	0	34.عقرب	0	49.خيمة	0
05.شابو	1	20.تورنيفيس	0	35.كلاب	0	50.قيطارة	1
06.لكريم	1	21.ساعة	1	36.قدرة	1	01.راهوراقد	1
07.برابلوي	1	22.بيانو	0	37.لابريس	1	02.راهو بيكي	1
08.لمبة	0	23.الصبار	0	38.بواطة ملح	1	03.راهويشرب	1
09.فراشة	1	24.بصلة	0	39.طبل	0	04.راهو ياكل	1
10.شمعة	1	25.ساكادو	1	40.بازنجل	1	05.راهو يغسل راهويدوش	0

1	06.راهو يقرى	0	41. تلفريك	0	26.سيشوار	1	11.طيارة
1	07.راهو يسوق	0	42. مكواة	0	27. غراف	0	12.مرش
0	08.راهو (راهي) تمشط شعر	1	43. مقلى	0	28. مساك لحوايح	1	13.دونتيفريس بومادة
0	09.راهو يقفز بالكوردة راهو يلعب بالكوردة	1	44. اناناس	0	29. متقاب	0	14.جمل
0	10.راهو نعان	0	45.وحيد القرن	0	30. طابلة احديد	0	15. جوميل
							المجموع
28							
46%							النسبة المئوية

جدول رقم (05) يمثل بند اختبار الإنتاج المعجمي للحالة الثانية

- نلاحظ من خلال الجدول رقم 04 الذي يوضح نتائج اختبار الإنتاج المعجمي أن مستوى الرصيد اللغوي للحالة تحت المتوسط حيث تحصلت على نسبة 46 بالمائة و الموافقة لمجموع درجات 28 من أصل 60 بند حسب الفئة العمرية .
- يتبين لنا من خلال النتائج المتحصل عليها و بالاستناد على الجدول رقم 04 ان الحالة (ع) تحصلت على عديد من الأخطاء التي سنعرضها فيما يلي :
- عدم الإجابة الحالة في البنود التالية مثال 8- لمبة و 12- مرش و 14-جمل و 15- جوميل و 16- صنارة
- الإجابة بالكلمة مكان الأخرى التي تربطها علاقة مكانية في البنود التالية مثال 19- اكواريوم إجابة ب [hwta]

❖ عرض و تحليل نتائج اختبار تكرار الكلمات :

نعرض نتائج الاختبار الذي يحتوي على 32 بند اخذت حسب الفئة العمرية 10 سنوات و 3 أشهر :

البند	نقطة	البند	نقطة	البند	نقطة	البند	نقطة
01.بابور	1	09.اكواريوم	0	17.اورديناطور	0	25.تراكتور	1
02.شابو	1	10.ساعة	1	18.تيرموتر	1	26.روذة	1
03.روبو	1	11.لمبوط	1	19.انفيرسير	0	27.حانوت	1
04.باب	1	12.قرعة	1	20.باذنجال	1	28.خسوف	1
05.قاتو	0	13.قشابية	0	21.ماشينة	1	29.كاسك	0
06.البوم	0	14.بتية	0	22.ديكسيونير	0	30.اوبيتال	0
07.خزانة	0	15.كلوندري	0	23.الصبار	1	31.فريجيدار	1
08.زاوش	1	16.اجوندا	1	24.مسرحية	1	32.ماشينة حصاد	1
المجموع	20						
النسبة المئوية	%62						

جدول رقم (06) يمثل بند اختبار تكرار الكلمات للحالة الثانية

❖ نلاحظ من خلال الجدول رقم 05 الذي يوضح نتائج اختبار تكرار الكلمات ان مستوى تكرار الحالة متوسط حيث تحصلت على النسبة المئوية 62 و الموافقة لمجموع درجات 20 من أصل 32 بند حسب الفئة العمرية .

❖ يتبين لنا من خلال النتائج المتحصل عليها و بالاستناد على الجدول رقم 05 ان الحالة (ع) تحصلت على كثير من الأخطاء فنولوجية حيث تنوعت هذه الأخطاء بين الحذف و لإبدال و الإضافة و سنعرض هذه الأخطاء فيما يلي :

الإبدال في البنود التالية : 06 [albwl] عوض البوم / 07 [xanana] عوض خزانة / 29

[kast] عوض كاسك / 05 [kakw] عوض قاتو / [btit] عوض بتية

الحذف و القلب في البنود التالية : 09 [ajwm] عوض اكواريوم

/ 30 [awtib] عوض اوبيتال / 15 [kalwli] عوض كاوندري / 19 [anifisja] عوض انيفيرسير

/ 22 [bisjunar] عوض ديكسيونير

❖ عرض و تحليل نتائج اختبار انتاج العبارات :

نعرض نتائج الاختبار الذي يحتوي على 25 بند اخذت حسب الفئة العمرية 10 سنوات و 3 أشهر:

- نلاحظ من خلال الإجابات الحالة ان مستوى انتاج العبارات للحالة () مضطرب جدا لان الحالة فشلت في انجاز البنود بصورة صحيحة حيث تحصلت على نسبة مئوية 0 و الموافقة لمجموع درجات 0 من أصل 25 بند.
- يتبين لنا من خلال النتائج المتحصل عليها ان مستوى
- الإنتاج الحالة (ع) ضعيف جدا حيث كانت لها الإجابة واحدة صحيحة في البند الرابع و الباقي الأخطاء تنوعت هذه الأخطاء بين الحذف و القلب و الاضافة و الإبدال و الخلط وتدرج هذه الأخطاء في التنقيط إلى المستوى البراغماتي لان الحالة أنتجت عبارات غير مترابطة من حيث السياق اللغوي مبنية فقط على تحليل الصورة و البراغماتية و سنعرضها فيما يلي :

- يعتمد في التعبير على الصورة وما يراه وليس ما يسمعه في البنود التالية :

البند الثاني التعبير ب [bant rafda] عوض هنا كارتابل تع الطفل

البند الخامس التعبير ب [bant thasan] عوض هنا كاين حفاة

البند الثالث التعبير ب [bant qiṭa] عوض هنا رشيدة تعطي الماكلة للقطعة

- استبدال كلمة لها نفس المعنى في البنود التالية :

البند الثالث و عشرين التعبير ب[wald labs qaš]عوض ولد لابس حوايجو

- تكرار ما قاله الفاحص الصدى في البنود التالية :

البند الأول تكرار[wald waqf]

البند العاشر تكرار كلمة [kalb]

البند الحادي عشر تكرار كلمة[tbax]

- تكرار أول و آخر كلمة من عبارة في البنود التالية:

البند الخامس عشر تكرار آخر كلمة [bajda]

البند السابع عشر تكرار آخر كلمة [kitab]

البند التاسع عشر تكرار أول و آخر كلمة من جملة[bant šambw]

❖ عرض و تحليل نتائج اختبار تكرار العبارات :

نعرض نتائج الاختبار الذي يحتوي على 15 بند اخذت حسب الفئة العمرية 10 سنوات و

3 أشهر:

Répsém	repsyn	البنود	répsém	répsyn	البنود
0		8.نهار السبت نروحو لسينما	0		1.لكونفيتير فوق الطابلة
	1	9.الدراري حكمو الكار	0		2.الدراري راهم داخل الماشينة
0		10.امين رايح يحكم طاكسي	0		3.راه ياكل البريوشة تاعه
0		11.الدراري يشربو حليبهم	0		4.راه يخزر الطيارة اللي تقوت
0		12.الراجل غسل الطموبيل	0		5.كارتابلي محلول
0		13.الكلاب كلات لحم تعها	0		6.لولد كسر الكاس
0		14.التصويرة اللي شفتها شابة	0		7.راه يسمع الزواوش اللي تصفر
0		15.عندي صاحبي باباه فاكطور	0		8.نهار السبت نروحو لسينما
				01	المجموع
				06.66%	النسبة المئوية

جدول رقم (07) يمثل بند اختبار تكرار العبارات للحالة الثانية

• نلاحظ من خلال الجدول رقم (07) أن مستوى تكرار العبارات للحالة ضعيف حيث تحصلت على النسبة المئوية 06.66 و الموافقة لمجموع درجات 01 من أصل 15 بند .

• يتبين لنا من خلال النتائج المتحصل عليها و بالاستناد على الجدول رقم 07 أن مستوى تكرار العبارات للحالة (ع) مضطرب جدا حيث سجلت فقط إجابة واحدة في الجانب المورفولوجي النحوي و باقي الإجابات سجلت في عمود الذي يدرس الجانب الدلالي أثناء تكرار العبارات حيث سنعرضها فيما يلي:

الأخطاء الكلاسيكية كحذف فعل أو كلمة أو تكرار كلمة واحدة أو تكرار كلمة الأخيرة في الجملة أو الاضافة التي تغير معنى العبارة و تحسب تكرار خطئ مثال في البنود التالية :

حذف ظرف المكاني في البنود التالية

في البند الأول الإجابة ب[kwfitir tabla]عوض لكونفيتير فوق الطاولة

في البند الثاني الإجابة ب[drari rahum mašina]عوض دراري راهم داخل ماشينة
استبدال الأزمنة الأفعال و كلمات في البنود التالية

في البند الثاني عشر الإجابة ب [rağl jaṽsl loṭo]عوض الراجل غسل طومبيل
استبدال أو حذف أو إضافة الضمائر في البنود التالية

في البند الثالث الإجابة ب[jakul vufrit]تاعه عوض راهو ياكل

في البند الثالث عشر الإجابة ب [klab klat lham]عوض كلاب كلات لحم تاعها .
يحتفظ بالكلمات لكن الترتيب خطأ في البنود التالية

في البند الرابع الإجابة ب[taɣara rah jaxzr taεah]عوض راه يخزر الطيارة لي تفوت
استبدال كلمات مكان الأخرى في البنود التالية

في البند الثالث الإجابة ب[jakul vufrit taεah]عوض راه ياكل بريوشة تاعه
حذف الفعل في البنود التالية :

في البند العاشر الإجابة ب [amine jahkm taxi]عوض امين رايح يحكم طاكسي

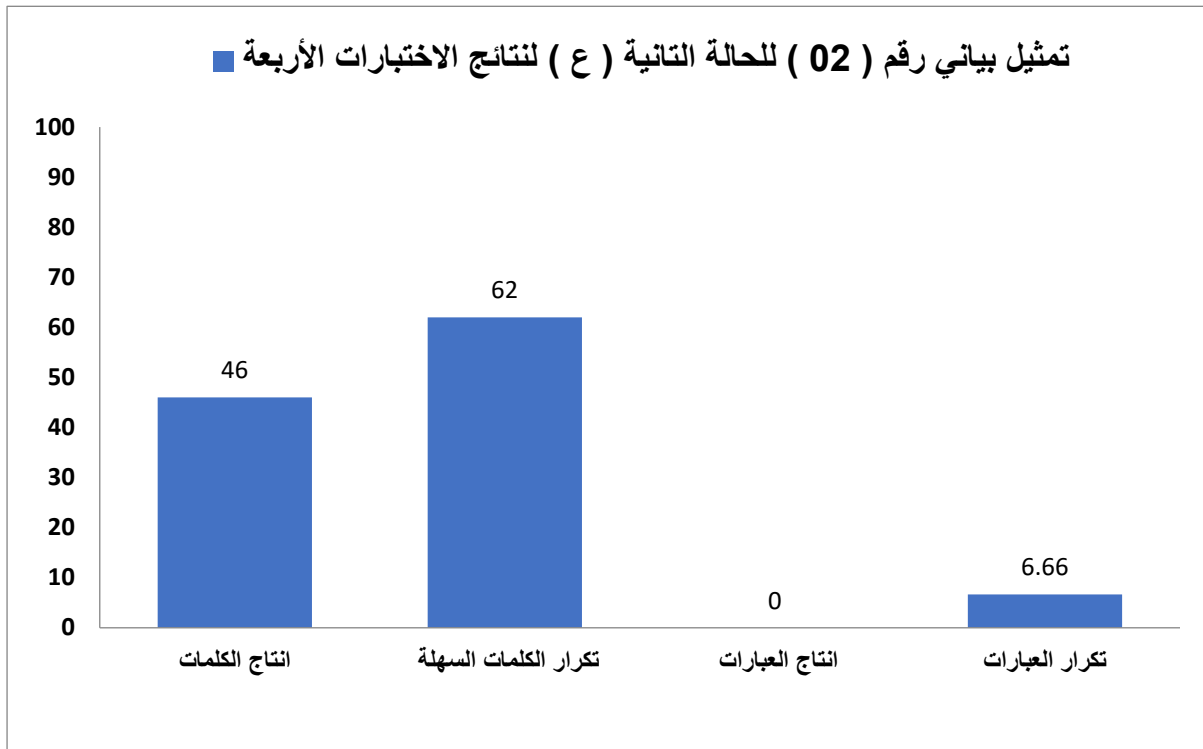
في البند الرابع عشر الإجابة ب [tswira šaba] عوض تصويرة لي شفتها شابة

تكرار الأول والأخر جملة فقط في البنود التالية

في البند الرابع عشر الإجابة ب [tswira šaba]

النسب المئوية	درجات	البند
46%	28	الإنتاج الكلمات
62%	20	تكرار الكلمات
00%	00	إنتاج العبارات
06.66%	01	تكرار العبارات

جدول رقم (08) يمثل عرض و تحليل نتائج البنود المستعملة



أعمدة بيانية رقم 2 توضح نتائج اختبارات الأربعة للحالة 2

1-3- عرض نتائج اختبار الحالة الثالثة في الاختبارات 04 :

❖ عرض و تحليل نتائج الاختبار المعجمي :

نعرض نتائج الاختبار الذي يحتوي على 42 بند اخذت حسب الفئة العمرية 06 سنوات و نصف:

البنود	نقطة	البنود	نقطة	البنود	نقطة	البنود	نقطة
01.قنينة	0	12.مرش	0	23.الصبار	0	2.راهو يبكي	0
02.قط	0	13.دونتيفريس بومادة	0	24.بصلة	0	3.راهو يشرب	0
03.طابلة مايدة	1	14.جمل	1	25.ساكادو	0	4.راهو ياكل	0
04.مقص	0	15.جوميل	0	26.سيشوار	0	5.راهو يدوش	0
05.شابو	0	16.صنارة	0	27.غراف	0	6.راهو يقرى	0
06.لكريم	0	17.ارتيلة	0	28.مساك حوايح	0	7.راهو يسوق	0
07.برابلوي	0	18.طابوري	1	29.مثقاب	0	8.راهو تمشط شعرها	0
08.لمبة	1	19.اكاريوم	0	30.طابلة لحديد	0	9.راهو يقفز على كوردة	0
09.فراشة	0	20.تورنييفيس	0	31.كادنة	0	10.راهو نعسان	0
10.شمعة	1	21.ساعة	0	32.ببليوتيك	0		
11.طيارة	0	22.بيانو	0	1.راهو راقد	0		
المجموع	4						
النسبة المئوية	9.52 %						

جدول رقم (09) يمثل بند اختبار الإنتاج المعجمي للحالة الثالثة :

نلاحظ من خلال الجدول رقم الذي يوضح نتائج اختبار الإنتاج المعجمي ان مستوى الرصيد اللغوي للحالة ضعيف جدا حيث تحصلت على نسبة 9.52 بالمئة و الموافقة لمجموع درجات 04 من أصل 42 بند .

يتبين لنا من خلال النتائج المتحصل عليها و بالاستناد على الجدول رقم ان الحالة (ي) تحصلت على عديد من الأخطاء التي سنعرضها فيما يلي :

عدم الإجابة الحالة في البنود التالية : 01 / 02 / 04 / 05 / 06

أخطاء فنولوجية في البنود التالية :

الابدال الفونيمات في البند الرابع : [lags] عوض مقص

إجابات صحيحة في البنود التالية : 08 10 14 18

❖ عرض و تحليل نتائج اختبار تكرار الكلمات :

نعرض نتائج الاختبار الذي يحتوي على 32 بند حسب الفئة العمرية 06 سنوات و نصف

كلمة	نقطة	كلمة	نقطة	كلمة	نقطة
01.بابور	0	12. قرعة	0	23.الصبار	0
02.شابو	0	13. قشابية	0	24.مسرحية	0
03.روبو	0	14.بتية	0	25.تراكتور	0
04.باب	1	15.كلونديري	0	26.روذة	0
05.قاتو	1	16.اجوندا	0	27.حانوت	1
06.البوم	0	17.اورديناتور	0	28.خسوف	0
07.خزانة	0	18.تيرموتر	0	29.كاسك	1
08.زاوش	0	19.انفيرسير	0	30. اوبيتال	0
09.اكواريوم	0	20.بادنجال	0	31.فريجيدار	0
10.ساعة	1	21.ماشينة	0	32.ماشينة حصاد	0
11.لمبوط	0	22.ديكسيونير	0		
المجموع	5				
النسبة المئوية	15.62 %				

جدول رقم (10) يمثل بند اختبار تكرار الكلمات للحالة الثالثة

- نلاحظ من خلال الجدول رقم الذي يوضح نتائج اختبار تكرار الكلمات ان مستوى تكرار الحالة ضعيف جدا حيث حصلت على النسبة المئوية 15.62 و الموافقة لمجموع درجات 05 من اصل 32 بند.

- يتبين لنا من خلال النتائج المتحصل عليها و بالاستناد على الجدول رقم ان الحالة (ي) تحصلت على كثير من الأخطاء الفنولوجية حيث تنوعت هذه الأخطاء بين الحذف و الابدال و الاضافة و سنعرض هذه الأخطاء فيما يلي :
- الابدال في البنود التالية : [sbat]/23 عوض صبار [ajw]/28 عوض خسوف
- الحذف في البنود التالية : 01 [bwr] عوض بابور [bw]/02 عوض شابو [bwm]/06
- عوض البوم [aws̃]/08 عوض زاوش [kw]/09 عوض اكواريوم [bw̃]/11 عوض
- لمبوط

- عدم تكرار في البنود التالية : 03 روبو 07 خزانة 13 قشابية 15 كلوندي
- 22 ديكسيونير 26 رودة 32 ماشينة حصاد

❖ عرض وتحليل نتائج اختبار نتاج العبارات :

نعرض نتائج الاختبار الذي يحتوي على 25 بند اخذت حسب الفئة العمرية 6 سنوات ونصف :

- نلاحظ من خلال الإجابات الحالة ان مستوى انتاج العبارات للحالة ضعيف جدا مضطرب لان الحالة فشلت في انجاز البنود بصورة صحيحة حيث تحصلت على نسبة مئوية 0 والموافقة لمجموع درجات 0 من اصل 25 بند حسب الفئة العمرية .
- يتبين لنا من خلال النتائج المتحصل عليها ان مستوى الإنتاج العبارات للحالة (ي) مضطرب جدا لم نتلقى ولو محاولة للإنتاج حيث اكتفت فقط بصمت و نظر .

❖ عرض و تحليل نتائج اختبار تكرار العبارات :

نعرض نتائج الاختبار الذي يحتوي على 15 بند اخذت حسب الفئة العمرية 06 سنوات ونصف :

• نلاحظ من خلال الجدول رقم ان مستوى تكرار العبارات للحالة ضعيف جدا حيث تحصلت على النسبة المئوية 00 و الموافقة لمجموع درجات قدر ب 00 من اصل 15 بند.

• يتبين لنا من خلال النتائج المتحصل عليها ان مستوى تكرار العبارات مضطرب جدا حيث لم تسجل ولا الإجابة في الجانب المورفولوجي النحوي الذي يحفظ فقط الانتاجات المطابقة للنموذج المقترح كل الإجابات سجلت في عمود الذي يدرس الجانب الدلالي اثناء تكرار العبارات حيث سنعرضها فيما يلي :

• الأخطاء كلاسكية كحذف الفعل او اخر جملة او تكرار كلمة واحدة او تكرار كلمة الأخيرة في الجملة او الإضافة التي تغير من معنى العبارة و تحسب تكرار خطأ مثال في البنود التالية :

- تكرار الكلمة الأولى من العبارة في البند : السادس تكرار كلمة [wald] فقط .
- عدم التكرار والصمت في البنود التالي: الأول و الثاني و الثالث و الثامن والعاشر و الحادي عشر و الثاني عشر و الثالث عشر .

- القولية في البنود التالية :

البند الرابع تكرار كلمة [blaε].

البند الخامس تكرار كلمة [hja].

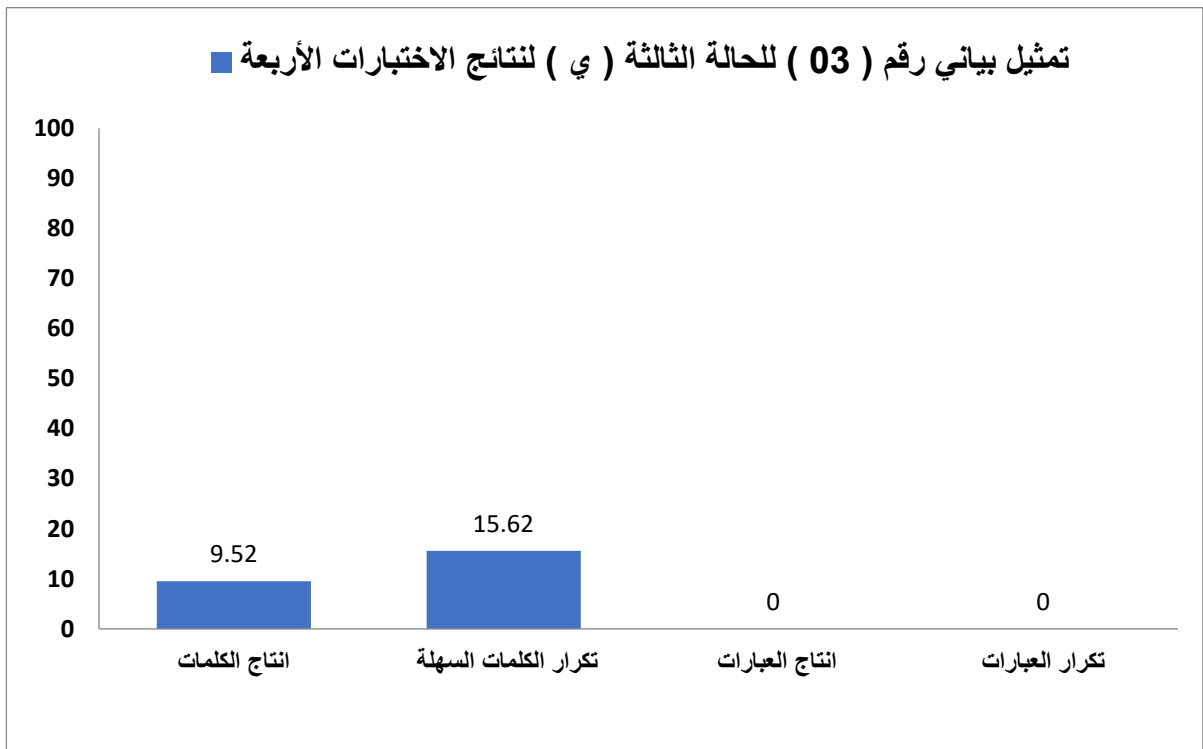
البند السابع تكرار كلمة [hlwbab] .

البند التاسع تكرار اسم [εalj]

البند الرابع عشر تكرر كلمة [hasan] .

النسب المئوية	درجات	البند
9.52%	04	الإنتاج الكلمات
15.62%	05	تكرار الكلمات
00%	00	إنتاج العبارات
00%	00	تكرار العبارات

جدول رقم (11) عرض و تحليل نتائج البنود المستعملة



أعمدة بيانية رقم 3 توضح نتائج اختبارات الأربعة للحالة 3

4-1- عرض نتائج الحالة الرابعة في الاختبارات 04 :

❖ عرض و تحليل نتائج الاختبار الإنتاج المعجمي :

نعرض نتائج الاختبار الذي يحتوي على 20 بند اخذت حسب الفئة العمرية 5 سنوات و 6 أشهر

النقطة	البند	نقطة	البند
0	11. طيارة	0	1. قنينة
0	12. مرش	1	1. قط
0	13. دونتفريس/ لصقة / بومادة	0	1. طاولة مايدة
0	14. جمل	0	1. مقص
0	15. جوميل	0	1. شابو
0	16. صنارة	0	1. لكريم
0	17. ارتيلة	0	1. برابلوي
1	18. طابورب	0	1. لمبة
	19. اكواريوم	0	1. فراشة
0	20 . تورنيفيس	1	2. شمعة
	3		المجموع
	%15		نسبة مئوية

جدول رقم (12) يمثل بند اختبار الإنتاج المعجمي للحالة الرابعة

• نلاحظ من خلال الجدول رقم الذي يوضح نتائج اختبار الإنتاج المعجمي ان مستوى رصيد اللغوي للحالة ضعيف حيث تحصلت على النسبة المئوية 15% و الموافقة لمجموع درجات 3 من اصل 20 بند .

• يتبين لنا من خلال النتائج المتحصل عليها و بالاستناد على الجدول رقم ان الحالة (ص) تحصلت على العديد من الأخطاء التي سنعرضها فيما يلي :

- السكوت و تمتمة في البنود التالية : البند الأول و السادسة التاسع و الثاني عشر و الخامس عشر و السادس عشر و السابع عشر و التاسع عشر و العشرون

الاطفاء فونولوجية في البنود التالية :

حذف فونام : في البنود التالية : البند 11 [jara] اعوض طيارة ، البند 14

[gm]عوض جمل البند 19 [ba]عوض لمبة

قلب وإبدال الفونيمات في البند الخامس : [škiṭa] بدل كاسكيطة

أجابت إجابات صحيحة في كل من البنود : 2 ، 10 ، 18 .

❖ عرض و تحليل نتائج اختبار تكرار الكلمات :

نعرض نتائج الاختبار الذي يحتوي على 32 بند اخذت حسب الفئة العمرية 5 سنوات و 6

أشهر

كلمة	نقطة	كلمة	نقطة	كلمة	نقطة
1.بابور	1	12.قرعة	0	23.الصابار	1
2.شابو	1	13.قشابية	0	24.مسرحية	0
3.روبو	1	14.بتية	1	25.تراكتور	0
4.باب	1	15.كلوندي	0	26.روذة	0
5.قاتو	0	16.اجوندا	0	27.حانوت	1

0	28. خسوف	0	17. اوردينا تور	0	6. البوم
0	29. كاسك	0	18. تيرمو متر	0	7. خزانة
0	30. اوبيتال	0	19. انفير سير	1	8. زاوش
0	31. فريجيدار	0	20. باذنجال	0	9. اكواريوم
0	32. ماشينة حصاد	0	21. ماشينة	1	10. ساعة
		0	22. ديكسيونير	0	11. لمبوط
			9		المجموع
			28,12 %		النسبة المئوية

جدول رقم (13) يمثل اختبار تكرار الكلمات للحالة الرابعة

- نلاحظ من خلال الجدول رقم الذي يوضح نتائج اختبار تكرار الكلمات ان مستوى تكرار الحالة ضعيف جدا حيث أن الحالة تحصلت على النسبة المئوية 28,12 و الموافقة لمجموع درجات 9 من أصل 32 بند.

- يتبين لنا من خلال النتائج المتحصل عليها و بالاستناد على الجدول رقم ان الحالة (ص) تحصلت على كثير من أخطاء فونولوجية حيث تنوعت هذه الأخطاء بين الحذف و الإبدال و الاضافة و سنعرض هذه الأخطاء فيما يلي:

- الإبدال و الاضافة في البنود التالية : [qaqw]/05 عوض قاتو، ا 16 / [kağunda]

عوض اجوندا

- الحذف في البنود التالية : ، 19 : [sir] عوض انفرسير ، 20 : [ǧal] عوض
 - بادنجال، 21 : [šjna] عوض ماشينة، 22 : [sjwnar] عوض ديكسيونير ، 24 : [shita]
 - عوض مسرحية ، 25 : [ratur] عوض تراكتور ، 31 : [ǧar] عوض فريجيدار
 - الإجابة بفونيم واحد في البنود التالية : 7 [x] عوض خزانة ، 28 : [x] بدل خسوف
 - عدم التكرار في البنود التالية: البند 6 ، 11 ، 12 ، 13 ، 17 ، 26 ، 29 ، 30 ،
- . 32

❖ عرض و تحليل نتائج اختبار انتاج العبارات :

نعرض نتائج الاختبار الذي يحتوي على 25 بند اخذت حسب الفئة العمرية 5 سنوات و 6 أشهر

- نلاحظ من خلال الإجابات الحالة ان مستوى إنتاج العبارة الحالة ضعيف جدا لان الحالة فشلت في انجاز البنود بصورة صحيحة حيث تحصلت على النسبة المئوية 4% الموافقة لمجموع درجات 1 من أصل 25 بند.
- يتبين لنا من خلال النتائج المتحصل عليها ان مستوى الإنتاج العبارات للحالة (ص) مضطرب جدا حيث تحصلت على العدد من الأخطاء التي سنعرضها فيما يلي :
- متممة و كلام غير مفهوم في البنود رقم : 2-3-4
- استبدال الكلمات بكلمات طفولية تعودت الحالة على التكلم بها في البنود التالية :

البند السادس : [twtw] بمعنى سيارة مكسرة

البند الخامس عشر : [kwkw] بمعنى دجاج

البند العشرون : [jam] بمعنى يأكل

أما عن الإجابة الصحيحة فكانت في البند العاشر : كلبة

❖ عرض و تحليل نتائج تكرار العبارات :

نعرض نتائج الاختبار الذي يحتوي على 15 بند اخذت حسب الفئة العمرية 5 سنوات

و 6 أشهر

• نلاحظ من خلال الجدول رقم ان مستوى تكرار العبارات للحالة ضعيف جدا حيث

تحصلت النسبة المئوية 0 و الموافقة لمجموع درجات 0 من اصل 15 بند .

• يتبين لنا من خلال النتائج المتحصل عليها ان مستوى تكرار العبارات للحالة (ص)

مضطرب جدا حيث لم تسجل ولا الإجابة في الجانب المورفولوجي النحوي الذي يحفظ فقط

الانتاجات المطابقة بدقة للنموذج وكل الإجابات سجلت في عمود الذي يدرس الجانب

الدلالي اثناء تكرار العبارات حيث سنعرضها فيما يلي:

الأخطاء الكلاسيكية كحذف فعل او كلمة او او تكرار كلمة واحدة او تكرار كلمة

الأخيرة في الجملة او الاضافة التي تغير معنى العبارة و تحسب تكرار خطئ مثل في البنود

التالية :

• تكرار كلمة واحدة فقط و الخطأ فيها (حذف فونام منها أو تغييرها)

البند الرابع : [jara] عوض طيارة

البند السابع : [awš] عوض زواوش

البند الثاني عشر : [twtw] عوض طومبيل

• تكرار كلمة واحدة فقط في البنود التالية :

البند الثاني الإجابة ب: [rahum]

البند الخامس : [kartabl]

البند السادس : [kas]

البند العاشر : [amine]

• حذف الفعل في البنود التالية :

البند الثالث عشر الإجابة ب : [klb lhmw] عوض الكلاب كلمات اللحم تاها

في البند الرابع عشر الإجابة ب: [šwira šaba] عوض الصورة الي شفتها شابة

• تكرار الأول أو الآخر جملة فقط في البنود التالية

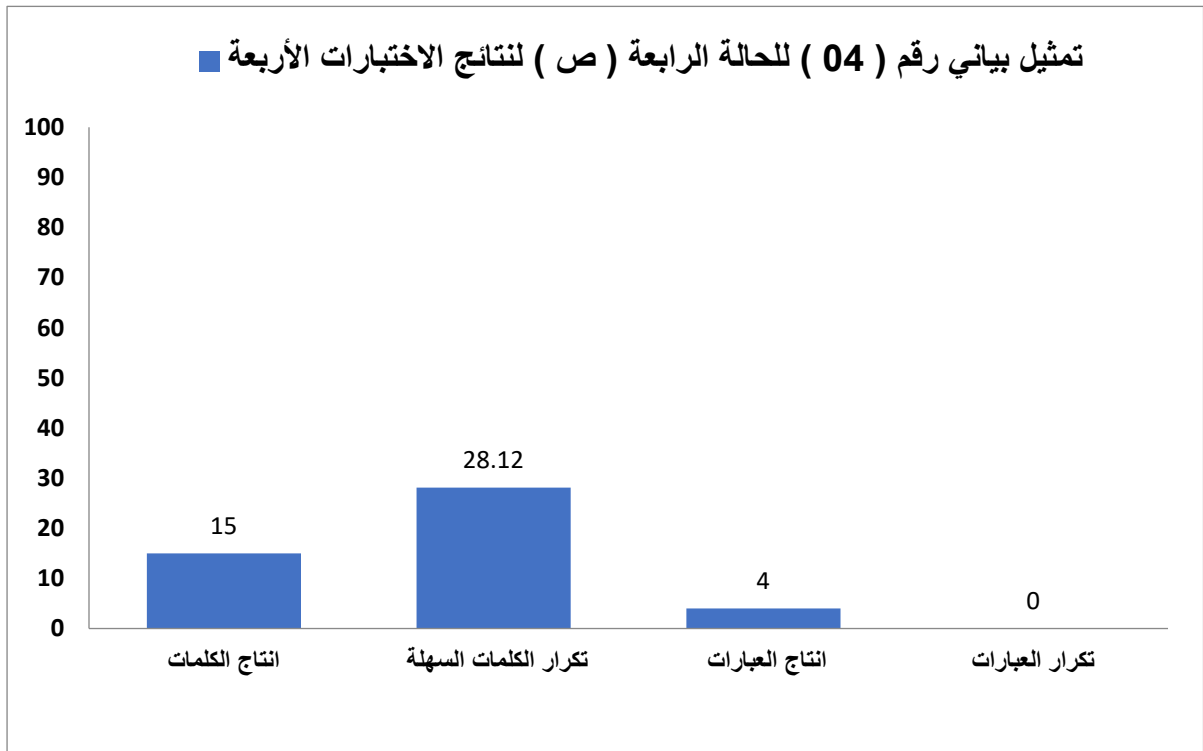
في البند الأول الإجابة ب [ktw rfwq] عوض المنستير فوق الطابلة

في البند الخامس عشر الإجابة ب [εandé sàhbé]

سكوت و تمتمة غير مفهومة في البنود : الثالث و الثامن و التاسع و الحادي عشر

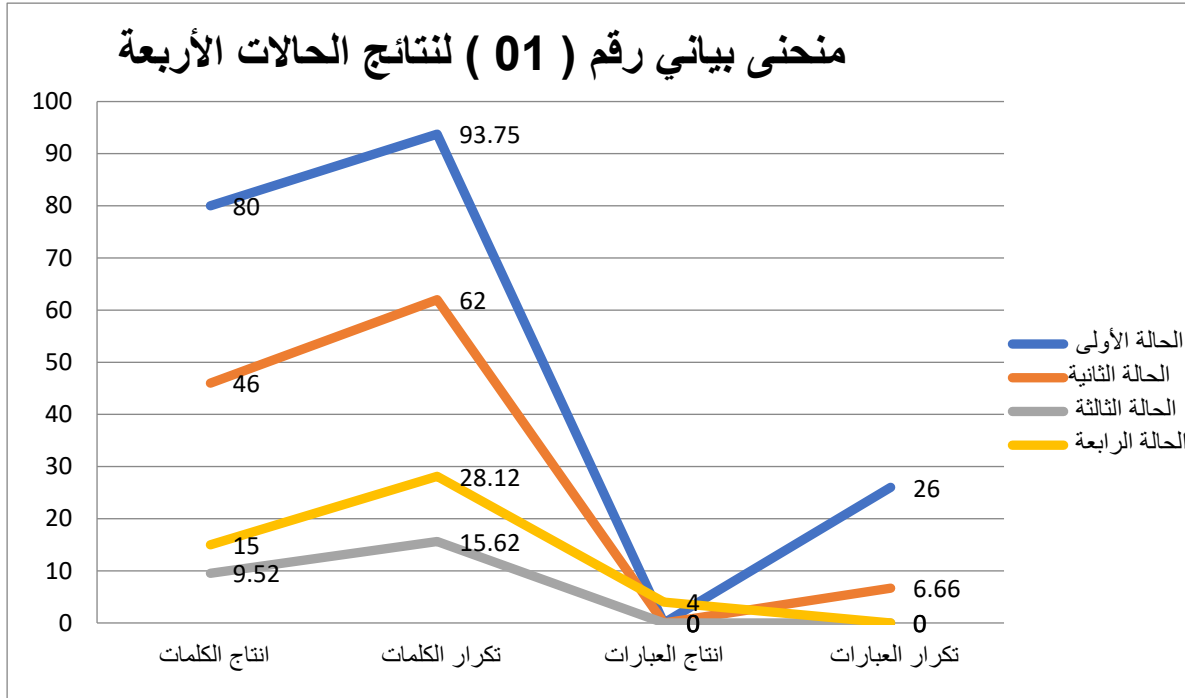
النسب المئوية	درجات	البند
15%	03	الإنتاج الكلمات
28.12%	09	تكرار الكلمات
04%	01	انتاج العبارات
00%	00	تكرار العبارات

جدول رقم (14) يمثل عرض و تحليل نتائج البنود المستعملة للحالة 4



أعمدة بيانية رقم 4 توضح نتائج الإختبارات للحالة 4

و أخيرا نعرض فيما يلي منحنى بياني لنتائج اختبار للحالات الأربعة :



منحنى بياني رقم 01 يوضح نتائج اختبارات الأربعة للحالات الأربعة

2- المناقشة العامة

تحققت الفرضية العامة بتحقق الفرضيات الجزئية .

بالنسبة للفرضية الجزئية الأولى التي نصت على وجود اضطراب في عملية الانتاج المعجمي للأطفال المصابين بطيف التوحد المتوسط " فقد تحققت انطلاقا من نتائج الاختبار عند معظم الحالات حيث وجدت صعوبة على مستوى الإنتاج المعجمي حيث كانت درجات النتائج الضعيفة و الموافقة للنسبة المئوية تقدر ب (09 الي 46) بوجود الأخطاء تنوعت

بين عدم الإجابة الحالة في معظم البنود او الإجابة بالكلمة مكان الأخرى التي تربطها علاقة مكانية او الإجابة مع الأخطاء فنولوجية اما الحذف او القلب او الابدال الفونيم في الكلمة .

اما بالنسبة للفرضية الجزئية الثانية التي نصت على وجود اضطراب في عملية تكرار الكلمات للأطفال المصابين بطيف التوحد المتوسط " فقد تحققت انطلاقا من نتائج الاختبار عند معظم الحالات حيث كانت درجات النتائج المتوسطة و الموافقة للنسبة المئوية تقدر ب (15 الى 62) بوجود الأخطاء تنوعت بين عدم الإجابة الحالة و الاكتفاء بالصمت و بين الأخطاء الفنولوجية اما الحذف او الابدال و القلب او الإضافة الفونيم في الكلمة .

اما بالنسبة للفرضية الجزئية الثالثة التي نصت على وجود اضطراب في عملية انتاج العبارات للأطفال المصابين بطيف التوحد المتوسط " فقد تحققت انطلاقا من نتائج الاختبار عند كل الحالات حيث كانت درجات النتائج ضعيفة جدا الموافقة للنسبة المئوية تقدر ب (00 الى 04) بوجود الأخطاء براغماتية لان الحالة انتجت عبارات غير مترابطة من حيث السياق اللغوي مبنية فقط على التحليل الصورة او استبدال كلمة لها نفس المعنى او عدم استعمال الكلمة المناسبة في مفهوم العدد او تكرار ماقاله الفاحص أي الصدى او تكرار اول و اخر كلمة من جملة فقط .

و بالنسبة للفرضية الجزئية الرابعة التي نصت على وجود اضطراب في عملية تكرار العبارات للأطفال المصابين بطيف التوحد " فقد تحققت انطلاقا من نتائج الاختبار عند كل الحالات حيث كانت درجات النتائج الضعيفة جدا الموافقة للنسبة المئوية تقدر ب (00 الى

26) حيث لم تسجل ولاالإجابة صحيحة في الجانب النحوي و كل التكرارات سجلت في الجانب الدلالي بوجود أخطاء في جميع البنود تنوعت بين تغيير الجانب المورفولوجي و الاحتفاظ بمعنى او الأخطاء كلاسكية تمثلت في حذف الفعل او الكلمة او تكرار اخرالكلمة في الجملة او تكرار الكلمة واحدة او تكرار الكلمة الأولى و حذف الجزء الأخير من الجملة او تكرار الكلمة واحدة او تكرار الكلمة الأولى و حذف الجزء الأخير في الجملة او الإضافة التي تغير من معنى العبارة او عدم التكرار و الاكتفاء بالصمت او الاحتفاظ بالكلمات لكن ترتيب خطأ أي القلب او حذف الضرف المكاني فقط من الجملة او استبدال الأزمنة الأفعال و كلمات و القولبية في بعض البنود .

زيادة على ذلك اظهرت الدراسة نتائج الاختبارات ان عملية الإنتاج المعجم احسن من الإنتاج العبارات و أيضا عملية تكرار الكلمات احسن من تكرار العبارات حسب النتائج الاختبارات إضافة الى ذلك اظهرت الدراسة ان عملية الإنتاج المعجم الأضعف بعدم الإجابة من عملية تكرار مع إمكانية وجود الأخطاء الاحسن حسب نتائج الاختبارات .

وكل هذه الاعراض تعد من خصائص اللغوية للمصابين بطيف التوحد وهذا ما تؤكدته نتائج الدراسات السابقة حول اضطرابات اللغوية لهذه الفئة نذكر منها اضطراب الوعي الفنولوجي و خلل في تركيب الجمل و الكلمات ومشاكل في التحكم في الضمائر و الأسماء و الأفعال و تصريفها و الضروف و الروابط و مفاهيم المكان و الزمان و العدد فنجدهم

يستعملون جمل ناقصة و خاطئة و مشوهة مع شيوع ظاهرة المصادات و القولية ومشكلات
الفهم و التعبير و التسمية و غيرها

وبذلك تحققت كل الفرضيات الجزئية مما اكد تحقق الفرضية العامة التي نصت على
وجود اضطراب في مهاراتي التكرار و الإنتاج التلقائي عند الأطفال المصابين بطيف التوحد.

الخاتمة:

وأخيرا و على ضوء دراستنا هذه التي تهدف الى تقييم و معرفة المستوى الإنتاج اللغوي الشفهي لدى الأطفال المصابين بطيف التوحد في هاتين العماليتين ألا و هما التكرار والإنتاج التلقائي و لتحقيق هذه الأهداف اعتمدنا على المنهج الوصفي مع اتباع طريقة دراسة الحالة التي تستخدم الوصف و التحليل للحصول على معلومات شاملة عن الحالات 'حيث تتكون عينة دراستنا من اربع حالات (ثلاثة ذكور و بنت) المصابين بطيف التوحد متوسط حسب نتائج اختبار كارس لتشخيص و معرفة درجة التوحد الذي طبقناه على الحالات ' و طبقنا اربع اختبارات من بطارية الخومسي ايلو لتقييم اللغة الشفهية المكيفة من طرف الباحثة عدى دليلة . المتمثلة في اختبار الإنتاج المعجمي و اختبار تكرار الكلمات و اختبار انتاج العبارات و اختبار تكرار العبارات ومن خلال دراستنا هذه تحققت الفرضية حيث توصلنا الى وجود اضطراب في عمليتي التكرار و الإنتاج التلقائي الشفهي لدى الأطفال المصابين بطيف التوحد و تبين هذا بوجود صعوبات تمثلت في اضطراب فونولوجي و خلل في تركيب الجمل و الكلمات و تصريف الضمائر و الأسماء و الأفعال و ظروف المكان والزمان و أيضا في أدوات الربط و الاعداد . حيث ظهرت هذه الأخطاء في جمل ناقصة و مشوهة وظاهرة المصادات و القولية مع العلم ان عملية التكرار كانت احسن من عملية الإنتاج.

قائمة المراجع

قائمة المراجع باللغة العربية:

1. أحمد طاهر قحطان، 2009، التوحد، ط1، دار وائل للنشر، عمان، الأردن.
2. بدرة معتصم ميموني، 2005، اضطرابات النفسية والعقلية عند الطفل والمراهق، ط1، ديوان المطبوعات الجامعية، بنمعنون، الجزائر.
3. بوشير (2010) طيف التوحدي (د.يوسف لطيفة .د.عبير القدسي . د.يوسف بركات . د.نزار ابازيد) دمشق مركز عربي للتعريب و الترجمة والتأليف و النشر .
4. بيومي ، لمياء عبد الحميد (2008) . فاعلية برنامج تدريبي لتنمية بعض مهارات العناية بالذات لدى الأطفال التوحديين . أطروحة دكتوراه، جامعة قناة السويس، مصر.
5. حمدي علي القرمائي، 2009، اضطرابات التخاطب - الكلام - اللغة - الصوت، ط1، دار وائل للنشر، عمان، الأردن.
6. الخفش . سهام (2007) الأطفال التوحديون دليل ارشادي للوالدين و المعلمين ط 1، عمان دار يافا .
7. رانيا قاسم، دنيا مصطفى، 2010، اضطرابات النمو الشامل والمتلازم اتلد بالأطفال، دار الجامعة الجديدة، الرياض .
8. ستة أحمد أمين نصر، 2002، الاتصال اللغوي للطفل التوحد، التشخيص - البرامج العلاجية، ط1، دار الفكر للطباعة والنشر والتوزيع، عمان، الأردن.
9. سعيد كمال عبد الحميد الغزالي، 2011، اضطرابات النطق والكلام، تشخيص والعلاج، ط1، دار المسيرة، عمان .
10. سليمان السيد عبد الحميد و عبد الله محمد قاسم (2003) الدليل التشخيصي و العيادي للتوحديين ط 1 القاهرة دار الفكر العربي .

11. سليمان عبد الرحمان 1997 دور الارشاد الاسري في رعاية الأطفال المعوقين مجلة معوقات الاسرة جامعة الازهر .
12. سيد يوسف جمعة، 1990 ،سيكولوجية اللغة والمرض العقلي،المجلس الوطني للثقافة والفنون،الكويت .
13. الشامي وفاء 2004 خفايا التوحد اشكاله و أسبابه و تشخيصه ط1 جدة مركز جدة للتوحد .
14. الشامي،وفاء علي 2004 (ج .) علاج التوحد" الطرق التربوية والنفسية والطبية " ،مركز جدة، مكتبة الملك فهد الوطنية ، الطبعة الأولى ، الرياض ، المملكة العربية السعودية .
15. الصبي عبد الله 2003 التوحد و طيف التوحد ط1 الرياض المملكة العربية السعودية مكتبة الملك فهد الوطنية .
16. فاروق روسان، 2000، مقدمة في اضطرابات اللغوية،دار الزهراء للنشر والتوزيع، الرياض .
17. محمد أحمد خطاب، 2005 ،سيكولوجية الطفل التوحدي،دار الثقافة للنشر والتوزيع القاهرة .
18. مصطفى النوري القمش (2011) ص 17 ص 23 ص 48 اضطرابات التوحد الأسباب التشخيص العلاج دراسات
19. نايف بن عابد زراع (2003) المدخل الى اضطراب التوحد . ط1.دار الفكر العربي . عمان الأردن.
20. وفاء الشامي، 2004 ،علاج التوحد،ط1 ،السعودية الوقف براضي، 2003 ،صعوبات التعلم، النظري و التطبيقي، منشورات كلية الاميرة ثروت،عمان .
21. يحي خولة 2000 الاضطرابات السلوكية و الانفعالية ط1 عمان الأردن دار الفكر

المراجع باللغة الفرنسية:

1. F. Estienne ,2002, la rééducation du langage de l'enfant, savoir-faire -dire-être , Maison , paris

الملاحق

ملاحق:

ملحق 1 :

1-معلومات إدارية :

الاسم :

اللقب :

عمر الطفلة :

تاريخ و مكان الميلاد :

الجنس :

المستوى الدراسي :

سبب المعاينة

التقييم :

التكفل.....

الاستشارة

العرض المعاین من اجله :

الطلب من

الامالابالطبيب..... اخصائية ارطوفونية

تاريخ المعاينة.....

مدة التكفل

سبب التوجيه

سن اكتشاف الاضطراب

شكوك الاولياء

الاجراء المتبعة من طرف الاولياء

كم كان عمره

ماهي المدة التي قضاها

هل خضع الطفل لمتابعة نفسية ارطوفونية

مدتها.....

5-2-السوابق العائلية

عدد الاخوة و الاخوات :

الذكور : الانات :

ترتيب الطفل بين الاخوة :

صلة القرابة بين الوالدين :

درجة الأولى ■ درجة ثانية ■ درجة ثالثة ■ لا توجد قرابة

■

سن الوالدين اثناء ولادة الطفل : الاب : الام :

مهنة الاب : مهنة الام :

تحت رابط الزوجية ■ طلاق ■

المستوى الاقتصادي للعائلة :

ضعيف ■ متوسط ■ جيد ■

اللغة المستعملة في البيت :

نوع العائلة : صغيرة ■ كبيرة ■

اشخاص اخرين في العائلة

شكل الحياة العائلية :

3-5-السوابق المرضية :

الحمل :

هل توجد امراض او اعاقات في العائلة : نعم ■ لا ■

ردة فعل الام :

تقبلت ■ لم تقبل ■

هل الحمل مرغوب فه : نعم ■ لا ■

هل أصيبت الام بامراض :

ماهي الادوية التي تناولتها :

بوصفة طبية : نعم ■ لا ■

هل كان لها مشاكل في التغذية : نعم ■ لا ■

هل تعرضت الام لضغط : نعم ■ لا ■

الام تعاني من اضطرابات نفسية :

- اكتئاب ■ ذهان ■ أخرى ■
■ صدمات

إذا كانت هناك صدمات فما هي :

اثناء الولادة :

- عادية ■ قيصرية ■ استعمال الملاقط ■
نوع الولادة :

مكان الولادة :

- قبل الوقت ■ اثناء الوقت ■ بعد الوقت ■
وقت الولادة :

حالة الطفل :

الصرخة الأولى :

- متأخر ■ بالتنبيه ■ لم يصرخ ■
صراخ اني :

- عادي ■ أزرق ■
لون الطفل :

وزن الطفل :

- نعم ■ لا ■
هل كان هناك انعاش للطفل :

- نعم ■ لا ■
هل كان الطفل في حالة اختناق اثناء ولادته :

- نعم ■ لا ■
هل تم وضع الطفل في حاضنة :

بعد الولادة :

- طبيعية ■ اصطناعية ■ مختلطة ■
نوع الرضاعة :

مدتها :

فطام : يسير عسير

هل عانى من صعوبات في التغذية : نعم لا

هل عانى من صعوبات في البلع : نعم لا

هل أصيب الطفل بأمراض الطفولة مثل :

الامراض	نعم	لا	ملاحظات	الأمراض	نعم	لا	ملاحظات
الحصبة rougeole				الحصبة الألمانية rubéole			
الحماق varicelle				الحمى fièvre			
السعال الديكي coqueluche				التهاب الاذن otite			
الدفثيريا Diphthérie				الحمى fièvre			

امراض الجهاز العصبي :

الصرع : نعم لا

التهاب السحايا : نعم لا

امراض الدماغ : نعم لا

إذا كانت نعم ما هي :

5-6- التطور الحسى الحركي :

سن الابتسامة :

سن الجلوس:

سن الحبو :

سن الوقوف :

سن المشي:

الاكل لوحده : سنوات

اكتساب النظافة :

تبول : نهار ليل

اخراج : نهار ليل

اللباس لوحده :

الجانبية (اليد المستعملة) :

النوم : مضطرب غير مضطرب

5-7- التطور اللغوي :

المناعة.....

استعمال الفونيمات الأولية :

استعمال كلمات الأولى :

هل يستعمل لغة الإشارة : نعم لا

- هل يعاني من صعوبات فهم و استعاب ما يطلب منه : نعم لا
- هل يردد كلمات دون وعي او دون معرفة معناها : نعم لا
- هل يصاحب ايماءات مصاحبة للكلام : نعم لا
- هل يخلط بين الضمائر انا انت ... نعم لا لا
- هل وضع الطفل امام التلفاز في سن مبكر : نعم لا

كم كان عمره

5-8- التطور الجانب الاجتماعي:

- هل تعرض الطفل للانفصال عن امه : نعم لا
- تعلق الطفل ب : لا

امه ابيه اخوته

علاقة الطفل باخوته :

علاقته مع الغرباء :

علاقته مع أطفال في سنه:

سلوك الطفل :

في البيت : انطوائي كثير الحركة سلوكيات نمطية

اذا كان هناك سلوك نمطي فما هو :

هز الراس ■ تلويح باليدين ■ تنظيم الأشياء ■ أخرى ■

5-9- الحواس :

البصر

- هل يعاني من مشكلات بصرية : ■ نعم ■ لا ■
- هل يتجنب النظر الى الوان معينة : ■ نعم ■ لا ■
- هل ينبهر بالاضواء و الانعكاسات : ■ نعم ■ لا ■
- هل يعاني من صعوبة في تركيز نظره لما حوله : ■ نعم ■ لا ■
- هل يتجه الى التقاط الأشياء دون النظر اليها : ■ نعم ■ لا ■
- هل لديه صعوبة في الاتصال البصري مع الأشخاص الاخرين :
■ نعم ■ لا ■

السمع

- هل يعاني امراض في الاذن : ■ نعم ■ لا ■
- هل يعاني من مشاكل سمعية توصيلية : ■ نعم ■ لا ■
- هل يستجيب عندما تناديه : ■ نعم ■ لا ■
- هل يستجيب لاصوات البشرية : ■ نعم ■ لا ■
- هل يستجيب للضحج : ■ نعم ■ لا ■
- هل يستجيب لاصوات الموسيقية : ■ نعم ■ لا ■
- هل يعاني من حساسية اتجاه الأصوات المرتفعة :

■ نعم ■ لا

اللمس و الشم :

هل يميل الى لمس الأشياء الناعمة : ■ نعم ■ لا

هل يقوم يلمس الاخرين اليدين الشعر : ■ نعم ■ لا

هل يقيق او يتوتر عند لمس يديه او جزء من جسده: ■ نعم ■ لا

الاستجابة الحسية :

هل لدى الطفل أنماط غذائية معينة : ■ نعم ■ لا

هل يستجيب لملس الأشياء المختلفة : ■ نعم ■ لا

هل يستجيب للاضاءة المحيطة به : ■ نعم ■ لا

استجابات اللعب :

هل يعاني من قصور في اللعب العفوي او الخيالي : ■ نعم ■ لا

هل يعاني من مقاومة التغيير : ■ نعم ■ لا

هل تستثيره العاب معينة : ■ نعم ■ لا

هل يميل الى حب اللعب العنيف : ■ نعم ■ لا

الجانب المعرفي :

هل لديه صعوبة في الفهم : ■ نعم ■ لا

هل يعاني من تشتت الانتباه : ■ نعم ■ لا

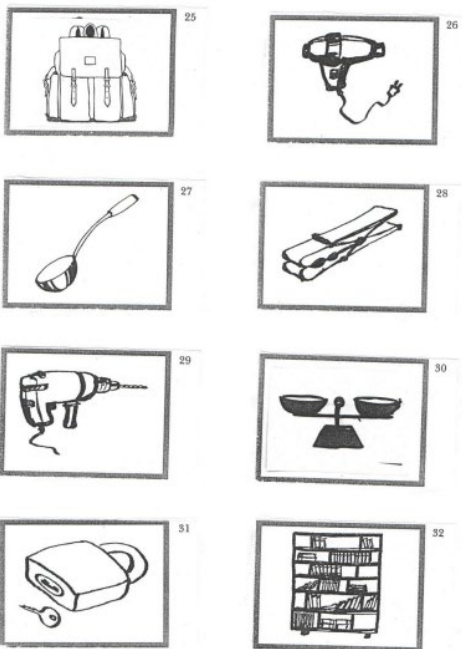
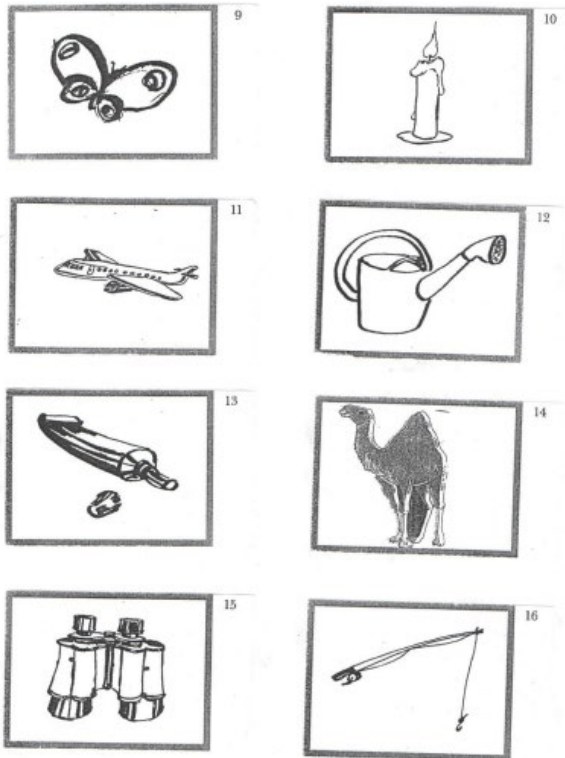
هل لديه قصور في التقليد : ■ نعم ■ لا

هل لديه قصور في الذاكرة : نعم لا

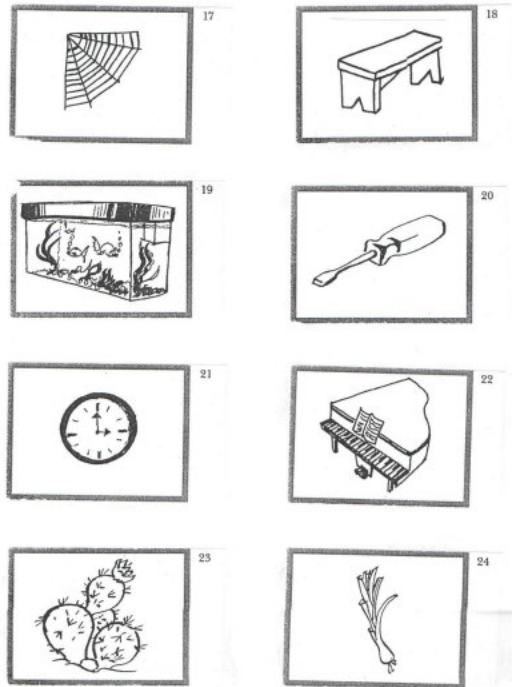
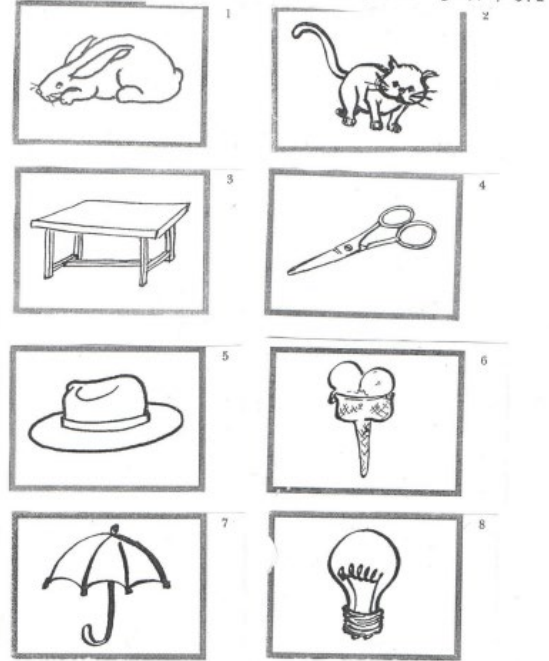
هل لديه مشكل في التوجه المكاني : نعم لا

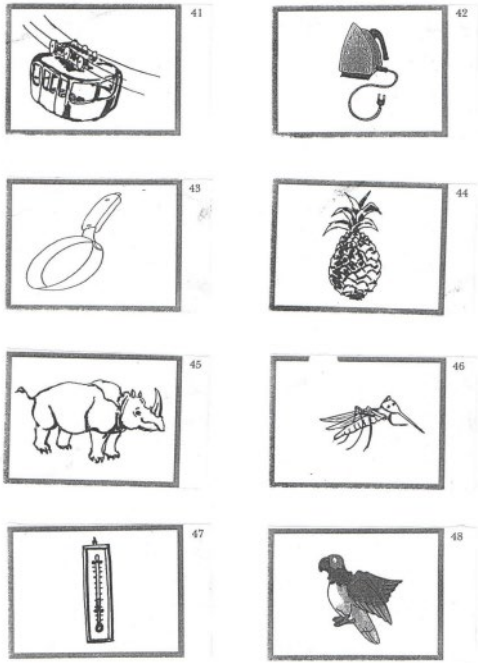
فحص أعضاء النطق :

الملاحظة	التمارين
	المنطقة الفموية
	فتح و غلق الفم
	تقليد مختلف حركات اللسان
	تقليد مختلف حركات الشفاه
	التنفس
	المضغ
	البلع



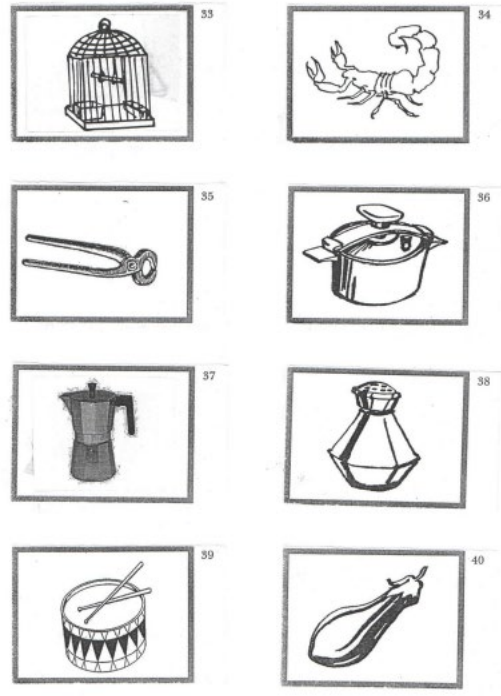
2- بنود الاختيار على مستوى الإنتاج المعجمي: (Lexique en production)





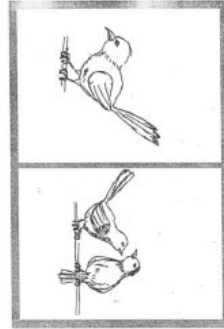
3- بنود الاختيار على مستوى تكرار الكلمات: (Répétition de mots)

- | |
|-------------------|
| 1 مايو |
| 2 شايو |
| 3 رويو |
| 4 باب |
| 5 قاتو |
| 6 اليوم |
| 7 خزانة |
| 8 زاوش |
| 9 اكونيوم |
| 10 ساعة |
| 11 لسيوط |
| 12 ارة |
| 13 قشاية |
| 14 بقة |
| 15 كتونديي |
| 16 اجوندا |
| 17 اورديتاتور |
| 18 تيرومون |
| 19 لفيرسي |
| 20 بالانجل |
| 21 مائينة |
| 22 ديكسونيفر |
| 23 الصبار |
| 24 مسرحة |
| 25 اراكور |
| 26 رونة |
| 27 حاوت |
| 28 خسوب |
| 29 كاسك |
| 30 اويتال |
| 31 ارميدار |
| 32 مائينة العسادة |

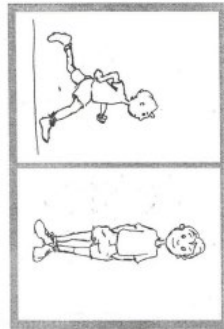


5- بنود الاختيار على مستوى إنتاج العبارات: (Production d'énonces)

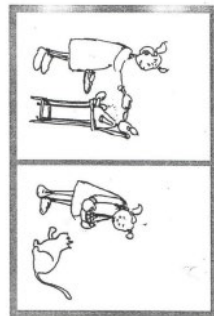
01



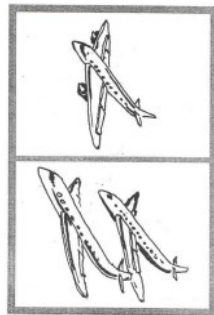
02



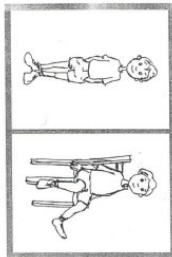
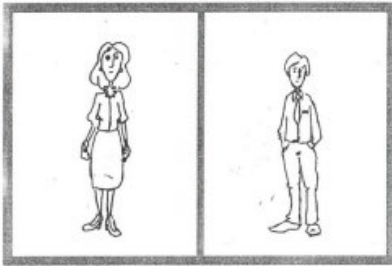
3



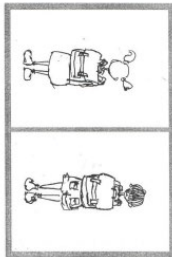
4

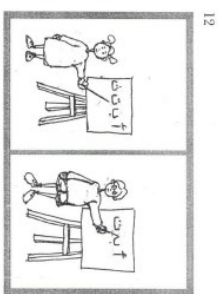
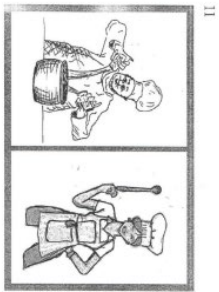
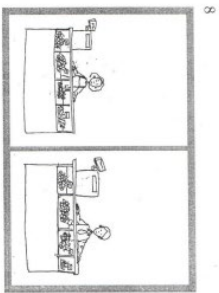
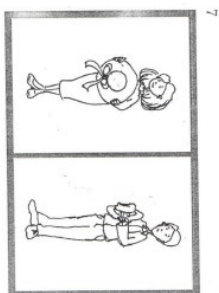
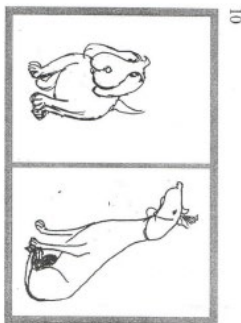
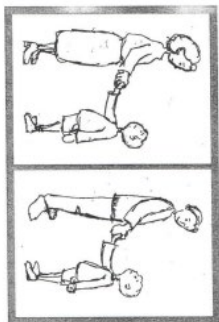
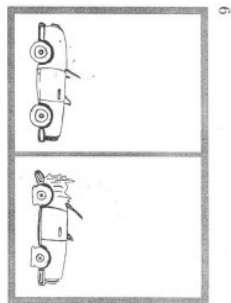
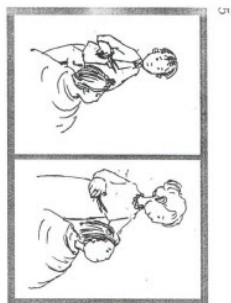


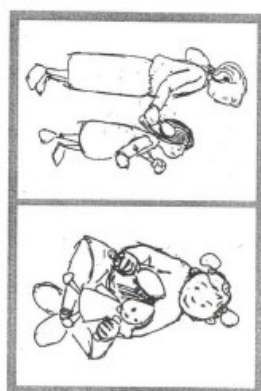
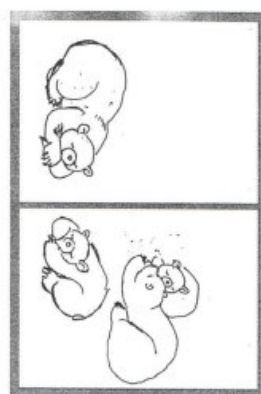
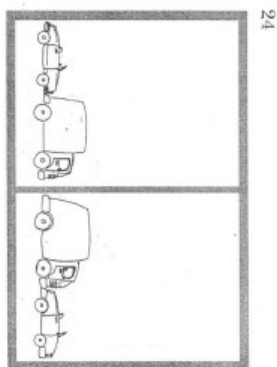
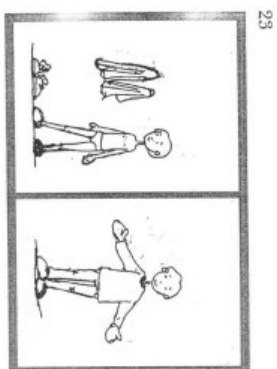
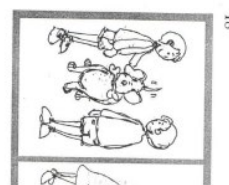
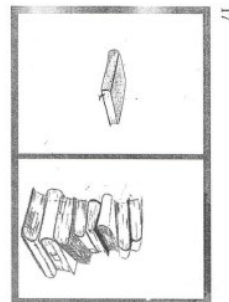
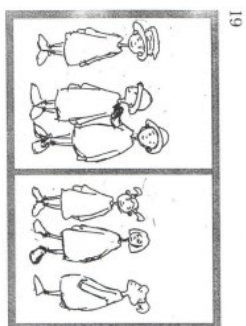
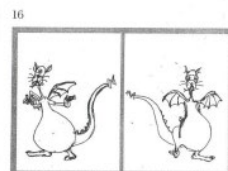
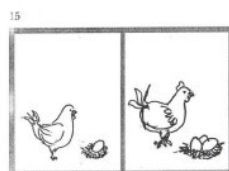
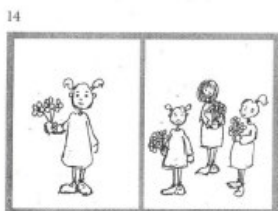
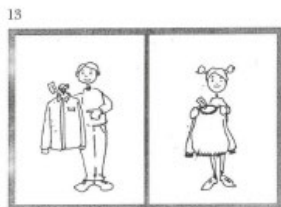
03

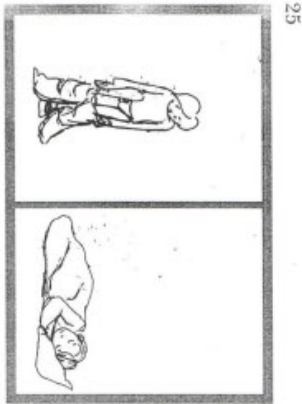


2









3. تكرار الكلمات: (Répétition de mots)

عاود مورابا وانش راج نقول
لازم نسمع مليح خاطرش نقولها خطرة برك.

	1. بايور5
	2. تشابو
	3. دريو
	4. باب
	5. قفو
	6. اليوم
	7. خزانة
	8. زاوش
	9. اكرويم
	10. ماعة
	11. لميوط
	12. قرعة
	13. قشاية
	14. بنية
	15. كلونديري
	16. اجوندا
	17. اورديناتور
	18. تير مومتر
	19. انقير سير
	20. بانانجال
	21. ماشينة
	22. ديكسونير
	23. الصيار
	24. مسر حية
	25. تر الكور
	26. رودة
	27. جانوت
	28. خموف
	29. كاسك
	30. اوبيتال
	31. فرجينار
	32. ماشينة الحصادة
	10-صوت وانشير

نقط ب"4" (في الخانات الموجودة على اليسار)
عندما يكون تكرار الكلمات على المستوى الصوتي
صحيح، تسمح عندما يكون مختلف.

تكرار الكلمات: (Rep M)

2. إنتاج المعجمي: (Lexique en production)

(2) و شذو هذا؟

	1. قفينة
	2. فط
	3. طيلة مساندة
	4. مقصن
	5. شايو
	6. لكريم
	7. ير ابوي
	8. لمية
	9. فراشة
	10. شمعة
	11. طائرة
	12. مرش
	13. دونقويس لصفة مومادة
	14. جمل
	15. جوميل
	16. صندار-رمي-خط
	17. ار تيلة
	18. طافوري
	19. اكرار يوم
	20. تورنفس صوت وانشير
	21. ماعة
	22. بيتو
	23. الصيار
	24. بصله
	25. ساكادو

واش ايشير؟

	1. راهو راق صوت وانشير
	2. راهو بنكي
	3. راهو شرب
	4. راهو باكل
	5. راهو بصل-راهو بنوش

(OCC)
الإنتاج المعجمي (Lexp):
(OQF)

نقط ب"4" (في الخانات الموجودة في اليسار)،
عندما تكون الإجابة صحيحة، و تتسخبها
عندما تكون مختلفة.

