

الجمهورية الجزائرية الديمقراطية الشعبية
وزارة التعليم العلي والبحث العلمي
جامعة وهران 2 محمد بن أحمد
كلية العلوم الاجتماعية
قسم الديمغرافيا



مذكرة تخرج لنيل شهادة الماستر في الديموغرافيا

بعنوان

داسة ديمغرافية لظاهرة الوفاية في
بلدية وهران ما بين " 2012-2017 "

تحت إشراف الأستاذ:
أ. داودي نور الدين

من إعداد الطالبة:
حموش معزوزة فرح

لجنة المناقشة:

الاسم واللقب	الدرجة العلمية	الصفة	الجامعة
أ. درمي هوارية	أستاذ مساعد أ	رئيسة اللجنة	جامعة وهران 2
أ. داودي نور الدين	أستاذ التعليم العالي	مقرر	جامعة وهران 2
أ. بن عبد الله فتيحة	أستاذ محاضر أ	مناقشة	جامعة وهران 2

السنة الجامعية: 2020-2021

بِسْمِ اللَّهِ الرَّحْمَنِ الرَّحِيمِ



شكر وتقدير

الحمد لله رب العالمين، والشكر لله عزوجل الذي منحني من الصبر والعزم لإنجاز هذا العمل وشمّلني بعطفه ورعايته.

ثم الشكر الكبير للأستاذ "داودي نور الدين" الذي أشرف على هذا العمل وعلى توجيهه ونصحه لي.

إلى أساتذتي بقسم الديموغرافيا... احتراماً وتقديراً.

ولا أنسى شكر موظفتي المكتبة بالديوان الوطني للإحصائيات في تسهيل مهمة الحصول على البيانات.

وأخيراً أشكر كل من مد لي يد العون والمساعدة سواء كان ذلك من قريب أو من بعيد.

الفهرس

شكر وتقدير

قائمة الجداول

قائمة الأشكال

1.....مقدمة

الفصل التمهيدي: البناء التمهيدي للبحث

1. الإشكالية.....4
2. الفرضيات.....5
3. أهمية الدراسة5
4. أهداف الدراسة5
5. أسباب اختيار الموضوع6
6. المنهج المتبع في الدراسة6
7. تحديد المفاهيم7
8. الدراسات السابقة7
9. صعوبات الدراسة8
10. المصادر الإحصائية.....9

الفصل الثاني: مقياس الوفيات وأسبابها

- 12.....تمهيد
1. معدل الوفيات الخام13
2. معدل الوفيات حسب العمر13
3. معدل الوفيات الرضع14
4. معدل الوفيات دون سن الخامسة14
5. معدل الوفيات حسب السبب15
6. معدل الوفيات حسب المهنة والحالة الاقتصادية والاجتماعية15
7. معدل الوفيات الأمومة15
8. أسباب ظاهرة الوفياتية.....16
- 18..... خلاصة

الفصل الثالث: تطور الوفيات في بلدية وهران (2012- 2017) حسب مكان وقوع الحدث لا حسب مكان الإقامة

21.....	تمهيد
22.....	1. الموقع الجغرافي لولاية وهران
22.....	2. سكان بلدية وهران المقدرين في الفترة ما بين (2012- 2018)
24.....	3. عدد الولادات حسب الجنس في بلدية وهران
25.....	4. عدد الوفيات حسب الجنس في بلدية وهران
27.....	5. معدل الوفيات الخام
28.....	6. معدل وفيات الرضع
30.....	7. معدل وفيات دون سن الخامسة
32.....	خلاصة
33.....	الخاتمة

قائمة المصادر و المراجع

الملاحق

الملخص

قائمة الجداول

الصفحة	عنوان الجدول	رقم الجدول
22	توزيع سكان بلدية وهران المقدرين حسب الجنس في السنوات 2012- 2013-2014-2015-2016-2017-2018	01
24	تطور عدد المواليد حسب الجنس لبلدية وهران في السنوات 2012-2017	02
25	تطور عدد الوفيات حسب الجنس لبلدية وهران في السنوات 2012- 2017	03
27	تطور معدل الوفيات الخام حسب الجنس لبلدية وهران من 2012 إلى 2017	04
28	تطور معدل وفيات الأطفال الأقل من سنة لبلدية وهران من 2012 إلى 2017	05
30	تطور معدل وفيات الأطفال الأقل من 5 سنوات حسب الجنس في بلدية وهران من 2012 إلى 2017	06

قائمة الأشكال

الصفحة	عنوان الأشكال	رقم الجدول
23	توزيع سكان بلدية وهران المقدرين حسب الجنس في السنوات من 2012 إلى 2018	01
24	تطور عدد المواليد حسب الجنس لبلدية وهران في السنوات 2012-2017	02
26	تطور عدد الوفيات حسب الجنس لبلدية وهران في السنوات 2012-2017	03
27	تطور معدل الوفيات الخام حسب الجنس لبلدية وهران من 2012 إلى 2017	04
29	تطور معدل وفيات الأطفال الرضع الأقل من سنة في بلدية وهران من 2012 إلى 2017	05
30	تطور معدل وفيات الأطفال الأقل من 5 سنوات حسب الجنس في بلدية وهران من 2012 إلى 2017	06

مقدمة

مقدمة: 

تعد الوفيات من الظواهر الديموغرافية الطبيعية وتعتبر من العناصر المهمة للنمو السكاني وحقيقة حتمية لا مفر منها لكل الكائنات الحية وتعني التوقف التام لكافة الوظائف الحيوية لكن احتمال وقوعها يختلف باختلاف الجنس والعمر والمجتمع الذي تنتمي إليه وخصائص عديدة أخرى.

المواليد و الوفيات هي أهم العوامل التي تؤثر في مستقبل السكان في أي قطر من الأقطار ما لم تتدخل عوامل خارجية أخرى كالهجرة فإذا كانت الولادات العنصر الأساسي و تمثل الدور الأول في معادلة الزيادة الطبيعية للسكان فإن الوفيات تمثل العنصر الثاني في ذلك التغير الطبيعي و لكن باتجاه التراجع، فالوفيات لا تؤثر في حجم السكان و توزيعهم فقط بل تؤثر بدرجة كبيرة بمتوسط العمر، يرى البعض أنه بفضل تعزيز السياسات المطبقة في الصحة كبرامج الصحة الإنجابية و توفير الرعاية و زيادة المختصين في المجال الصحي و توفير مجانية العلاج يخفض بشكل عام من الوفيات كوفيات الأمهات و الرضع و هذا يعكس مدى تطور و تقدم الدولة من جميع النواحي الاقتصادية و الاجتماعية و الصحية و غيرها...

لدراسة ظاهرة الوفاة يعتمد دارسو السكان بعدد من الأساليب والمفاهيم لقياس معدلات الوفيات واتجاهات تطورها ويستندون إليها في بلورة أساليب أخرى لتوقع الحياة أو التنبؤ بأمد الحياة بالنسبة للفرد في المجتمع.

تلقي دراسة الوفيات أهمية خاصة وبما أن بلدية وهران تعتبر قطبا صحيا لتوفرها على مراكز متخصصة لعلاج شتى الأمراض ومن هنا تطرقت لهذا الموضوع اعتمادا على البيانات والمعلومات المتحصل عليها من طرف الديوان الوطني للإحصائيات.

الفصل التمهيدي : البناء

التمهيدي للبحث

الفصل التمهيدي: البناء التمهيدي للبحث

✓ الإشكالية

✓ الفرضيات

✓ أهمية الدراسة

✓ أهداف الدراسة

✓ أسباب اختيار الموضوع

✓ المنهج المتبع في الدراسة

✓ تحديد المفاهيم

✓ الدراسات السابقة

✓ صعوبات الدراسة

✓ المصادر الإحصائية

• الفصل التمهيدي: البناء التمهيدي للبحث

• الإشكالية:

يرتبط نمو السكان بصفة عامة بالزيادة الطبيعية و التي تمثل الفرق بين معدل المواليد و معدل الوفيات، و قد عرف النمو السكاني تزايد بطئ للغاية و كان ذلك حتى أوائل القرن العشرين و يرجع هذا إلى الارتفاع الكبير في مستوى معدل الوفيات مما يؤدي إلى نقص في الزيادة الطبيعية التي عرفت تراجع كبير يمكن إرجاع هذا الارتفاع في مستوى الوفيات إلى مجموعة من العوامل البيئية التي كانت ضابط أساسي للنمو السكاني و متحكم رئيسي في حركتها بدرجة كبيرة و من ابرز هذه العوامل نجد الحروب، المجاعات، الأمراض... إلا أنه في العصور الحديثة تمكن الإنسان التقليل من الوفيات بتطوير الأوضاع الاقتصادية و الاجتماعية و الصحية.

وفي هذا الإطار تأتي هذه الدراسة لتحديد المستويات والعوامل المؤثرة في الوفيات في بلدية وهران من خلال بيانات الديوان الوطني للإحصائيات ما بين 2012-2017

ولمعالجة ظاهرة الوفيات وفهم إشكالية حادثة الوفاة سنحاول الإجابة على السؤال الرئيسي:

ما هو واقع الوفيات ما بين سنتي " 2012-2013-2014-2015-2016-2017 " في بلدية وهران:

وللوضوح أكثر نطرح التساؤلات الإضافية إلى السؤال الرئيسي:

هل الوفيات تتباين بحسب العمر والجنس؟

هل اتجاه الوفيات يسير نحو الانخفاض أم الارتفاع؟

ما هو حجم الوفيات وما هي معدلاتها؟

وبناء على هذه التساؤلات وضعنا الفرضيات الآتية:

- **الفرضيات :**

قد يكون جنس الذكور أكثر عرضة للوفاة مقارنة بالإناث

اتجاه الوفيات يسير نحو الانخفاض

تتباين الوفيات حسب العمر والجنس

- **أهمية الدراسة:**

لدراسة الوفيات أهمية كبيرة باعتبارها حدث يؤثر سلباً على معدل النمو الطبيعي وعنصر رئيسي للتغير السكاني، وهذا راجع إلى أن الإنسان يسعى من أجل الحد من الوفيات للتمييز بين مجتمع وآخر. فمن شأن هذه الدراسة توفير قاعدة بيانات وإعطاء صبغة ديموغرافية لهذا الموضوع، كما أن النتائج المتحصل عليها في مثل هذه الدراسات تساعد الجهات المختصة لوضع سياسات وبرامج لتحسين وتحديد الاحتياجات الصحية مستقبلاً.

- **أهداف الدراسة:**

يهدف كل باحث من خلال دراسة أي موضوع إلى تحقيق جملة من الأهداف يمكن تلخيصها فيما يلي:

التعرف على مستويات الوفيات ومقاييسها المختلفة ومعدلاتها في بلدية وهران في الفترة المدروسة ما بين ("2012-2017")

دراسة الأسباب المؤثرة على الوفيات في بلدية وهران (حسب السن والجنس)

تحليل اتجاه الوفيات في بلدية وهران في الفترة المدروسة ما بين (2012-2017) هل يسير نحو

الانخفاض أم الارتفاع

• أسباب اختيار الموضوع:

أسباب كثيرة دفعتني إلى اختيار دراسة الوفيات يمكن تحديدها فيما يلي:

كون أن هذه الدراسة من شأنها توفير قاعدة بيانات ومعلومات خاصة عن ظاهرة الوفيات في بلدية وهران من

(2012-2017).

التعرف على الجنس الأكثر عرضة للوفاة.

معرفة ما هو واقع الوفيات في هذه البلدية.

• المنهج المتبع في الدراسة:

اعتمدنا في هذه الدراسة على المنهج الوصفي التحليلي لوصف وتحليل ظاهرة الوفيات من خلال معطيات

الديوان الوطني للإحصائيات للسنوات 2012-2013-2014-2015-2016-2017 بغرض معرفة

المعدلات الخاصة بالوفيات والعوامل المؤثرة فيها ومقارنة نتائجها.

تحديد المفاهيم:**الوفاة:**

التعريف الدولي الذي تتادي به هيئة الأمم المتحدة ومنظمة الصحة العالمية " هو الاختفاء الدائم لكل مظهر من مظاهر الحياة للفرد مثل: (التنفس، النبض، الحركة اللاإرادية) في أي وقت بعد مولده أي يجب أن يكون مولودا حيا دون الأخذ باعتبار الفترة السابقة للولادة الحية. (السكان والتنمية، 3111، ص33)

المفهوم الديموغرافي للوفاة: هي العملية التي يحدث بواسطتها الموت في مجتمع ما، وتشكل الدراسة الإحصائية للموت أساس علم السكان، وتشير كلمة الوفاة بشكل ضمني إلى الظروف المسببة للموت ولا تشير إلى مقاييس بعينها تتأثر بعوامل أخرى. (رولان بريسبا، 2007، ص241)

الوفيات: عملية سكانية ترتبط بانتهاء حياة الأفراد، وهي أشبه ما تكون بعمليات الهدم في الكائن الحي. (السيد، 2000، ص73)

معدل: مقياس يعكس مدى تردد أو وقوع حادثة ما بالنسبة إلى بعض السكان الذين عايشوا أو خابروا هذه الحادثة. (السيد، 2000، ص70)

فيما يخص مختلف التعريفات الخاصة بالوفيات سنتطرق إليها في الفصل الثاني عندما نعرف مقاييس الوفيات وأسبابها.

الدراسات السابقة:

1- أطروحة الدكتوراه الموسومة ب "التطور السوسيو اقتصادي وأثره على الظواهر الديموغرافية في الجزائر سنة 2018" للدكتور طلباوي الحوسين بحيث هدفت هذه الدراسة في فصلها الثالث "التطور الديموغرافي في

الجزائر بعد الاستقلال إلى دراسة تطور الوفيات باعتبارها ثاني العوامل المحددة للنمو السكاني بعد الخصوبة وهدفت إلى تبيان مستوى تطور الوفيات في الجزائر بعد الاستقلال من 1963 إلى 2015 بمراحله المختلفة وأيضا التعرف على أهم الأسباب المؤدية إلى ارتفاع وانخفاض الوفيات بمختلف مقاييسها.

2- أطروحة الماجستير الموسومة بـ "المستوى المعيشي في الجزائر دراسة حالة بلدية وهران سنة 2015" للطالبة صابر شويفر مخطارية بحيث هدفت الدراسة في فصلها الثاني "الحالة الديموغرافية في الجزائر وعلاقتها بالمستوى المعيشي" إلى معرفة العوامل المؤدية إلى تقليل الوفيات ومحاولة التعرف على الأسباب الراجعة إلى انخفاض في معدلات الوفيات بمختلف مقاييسها المتمثلة في معدل الوفيات الخام ومعدل الوفيات الخام ومعدل وفيات الأطفال الأقل من سنة ومعدل وفيات الأطفال دون 5 سنوات.

3- أطروحة الماجستير الموسومة بـ "الأم ودورها في الرعاية الصحية لأطفالها الأقل من خمس سنوات" سنة 2005 للطالبة خليفوي فهيمة بحيث هدفت هذه الدراسة إلى معرفة العوامل الهامة التي تؤثر على الوفيات الأقل من 5 سنوات ومعرفة أثار التربية الصحية والتنشئة الاجتماعية للأم على صحة الطفل.

4- دراسة الباحثة بن سعدة حنان بعنوان "تحليل أسباب وفيات الأطفال الرضع دراسة ميدانية على عينة من النساء بقسم الولادة بالأغواط سنة 2017 هدفت هذه الدراسة إلى تحديد أهم العوامل التي تؤثر على وفيات الأطفال الرضع [0-11] شهرا ومحاولة التعرف على أهم الأسباب والمؤثرات الداخلية والخارجية التي تتعرض لها الأم أثناء مراحل الحمل والولادة وما بعد الولادة.

• صعوبات الدراسة:

لا يخلو أي بحث من صعوبات وعراقيل تواجه الباحث خلال مسيرته ومن أهم هذه العراقيل:

عدم توفر مراجع كافية

تزامن الدراسة مع الأوضاع الصحية للبلاد

عدم الدقة في الإحصائيات أحيانا

المصادر الإحصائية:

من خلال دراسة موضوع ظاهرة الوفياتة نحتاج إلى جمع معلومات ومعطيات من مصادر مختلفة نعتمد عليها كركيزة أساسية وكمراجع نستدل بها لتوضيح الاختلافات المتباينة في إطار هذا الموضوع.

يعتمد الباحث الديموغرافي على ثلاثة مراجع أساسية وهي الحالة المدنية، الإحصائيات، المسح، الديوان الوطني للإحصائيات.

يعد الديوان الوطني للإحصائيات مرجع رئيسي للمعطيات التي تخص الأحداث الديموغرافية، فهذا الأخير يزودنا بالمعطيات الموجودة لدى الحالة المدنية لكن من خلال مكان التسجيل الذي يشير إلى تقدير مؤشرات الوفاة المختلفة لهذا العمل.

يعد الديوان الوطني للإحصائيات المصدر الأساسي لدراسة ظاهرة الوفياتة في الفترة الممتدة ما بين

"2013-2014-2015-2016-2017" في بلدية وهران.

الفصل الثاني:

مقاييس الوفيات

وأسبابها

الفصل الثاني: مقاييس الوفيات و أسبابها

- ✓ تمهيد.
- ✓ معدل الوفيات الخام.
- ✓ معدل الوفيات حسب العمر.
- ✓ معدل الوفيات الرضع.
- ✓ معدل الوفيات دون سن الخامسة .
- ✓ معد الوفيات حسب السبب .
- ✓ معدل الوفيات حسب المهنة والحالة الاقتصادية والاجتماعية .
- ✓ معدل الوفيات الأمومة.
- ✓ أسباب ظاهرة الوفياتية.
- ✓ خلاصة .

الفصل الثاني: مقاييس الوفيات وأسبابها

تمهيد:

إن معدل الوفيات عنصر هام من العناصر المؤثرة في حركة السكان و تغيرهم، ولا تكمن أهمية الوفيات في تقدير عدد السكان و حسب بل تتعدى ذلك إلى تكوين السكان ولا سيما في التركيب العمري بحيث ترتبط باستمرار بمستوى العمر، ففي بعض المناطق يرتفع معدل وفيات الأطفال الرضع و صغار السن، أما في بعض المناطق الأخرى فيرتفع معدل وفيات الشيوخ بالنسبة لباقي فئات السن، و في بعض الأحيان نجد أن وفيات الذكور أعلى مما هي عند النساء، و تعتبر معدلات الوفيات أحد المؤشرات الأساسية لمعرفة الأحوال الصحية للمجتمعات و التي تعكس ظروف البيئات الجغرافية و مستويات التنمية فيها و مدى الاهتمام بالرعاية الصحية.

• مقاييس الوفيات:

هي معدلات تحسب إما للمجموع الكلي للسكان أو حسب الفئات العمرية لكل من الذكور و الإناث أو كليهما، أو لأصحاب مهنة معينة أو لسبب ما "الحوادث" مثلا كما أن معدلات وفيات الرضع الذين تقل أعمارهم عن سنة تعد أهمها، حيث أنها تعبر عن مستوى الخدمة الصحية و مدى الاهتمام بكل من الطب الوقائي و العلاجي. (حمد، 2008، ص73)

• 1-معدل الوفيات الخام:

يمثل عدد الوفيات في كل ألف شخص في السنة بغض النظر عن أعمار الموتى و جنسهم ، كما أنه يمزج بين مجموعات سكانية كثيرة تختلف الوفيات فيما بينها اختلافا كبيرا . و يمكن الحصول عليه بالمعادلة الآتية: (عطوي، 2011، ص130)

$$\text{معدل الوفيات الخام} = \frac{\text{عدد الوفيات في سنة معينة}}{\text{عدد السكان في منتصف السنة}} \times 10^3$$

2-معدل الوفيات حسب العمر:

هو معدل خاص لكل فئة عمرية حيث ينسب عدد الوفيات التي حدثت في كل فئة عمرية إلى جملة السكان في نفس الفئة، ومن المفيد أن نحسب هذه المعدلات لكل من الذكور والإناث كلا على حدة وبذلك تصبح معدلات عمرية نوعية وتعد أساس المقارنة بين المجتمعات المختلفة أو بين طوائف السكان داخل المجتمع الواحد. (الشمري، 2012، ص115)

$$\text{معدل الوفيات حسب العمر} = \frac{\text{عدد السكان في فئة عمرية معينة}}{\text{عدد السكان في نفس الفئة}} \times 10^3$$

• 3-معدل الوفيات الرضع:

إن هذا القياس يحسب الوفيات التي تحصل بمن هم دون السنة من العمر، وهو من المقاييس التي يصعب تحقيقها بدقة ذلك لأن تسجيل المواليد الجدد غالباً ما يتأخر كما أن البعض منهم يموت قبل تسجيل ولادته من ذلك قد لا تسجل وفياتهم لذا فإن بيانات وفيات الأطفال تحتاج إلى تحفظات مستمرة بصدد دقتها، ويمكن الحصول عليه بالمعادلة الآتية: (الخفاف، 1999، ص162-163)

$$\text{معدل الوفيات الرضع} = \frac{\text{عدد وفيات الأطفال (أقل من سنة) في السنة}}{\text{عدد المواليد الأحياء في نفس السنة}} \times 10^3$$

• 4-معدل الوفيات دون سن الخامسة:

معدل الوفيات دون سن الخامسة أو معدل وفيات الأطفال يمثل جميع وفيات الأطفال (دون الخمس سنوات) بما فيهم الأطفال الرضع (دون السنة) المسجلين في سنة معينة إلى إجمالي عدد السكان في نفس السنة، ويمكن الحصول عليه بالمعادلة الآتية: (عطوي، 2017، ص131)

$$\text{معدل وفيات الأطفال} = \frac{\text{عدد وفيات الأطفال (دون خمس سنوات) في السنة}}{\text{عدد المواليد الأحياء في نفس السنة}} \times 10^3$$

• 5-معدل وفيات الأمومة:

هو عدد وفيات الأمهات من بداية الحمل حتى 42 يوم من الولادة بصرف النظر عن مدة الحمل أو مكان الولادة خلال سنة، مقسوما على عدد المواليد الأحياء خلال نفس السنة، إلا أن هذا المعدل ينتابه عدة مشاكل في حسابه لنقص التسجيل سواء في المؤسسات الصحية ودور الحالة المدنية، ويمكن الحصول عليه بالمعادلة الآتية: (عميرة، 2018، ص119)

$$\text{معدل وفيات الأمومة} = \frac{\text{عدد وفيات النساء بسبب الحمل و الولادة}}{\text{العدد الكلي للمواليد الأحياء}} \times 10^3$$

• 6-معدل الوفيات حسب السبب:

تتعدد أسباب الوفيات وتباين بين المجتمعات حسب مستوى التنمية والاهتمام بالنواحي الصحية، ومدى كفاية الغذاء ونوعيته والتلوث ويمكن حساب معدلات الوفيات حسب أسباب حدوثها مثل حوادث المرور أو أمراض القلب أو الضغط أو السكر أو السرطان... من خلال المعادلة التالية: (حمد، 2008، ص79)

$$\text{معدل الوفيات حسب السبب} = \frac{\text{عدد الوفيات الناتجة عن سبب ما في سنة ما}}{\text{إجمالي عدد السكان في منتصف السنة}} \times 10^3$$

• 7-معدل الوفيات حسب المهنة والحالة الاقتصادية والاجتماعية:

يحسب هذا المعدل حسب المهن التي يمارسها الأفراد أو حسب نشاطهم الاقتصادي وهو عبارة عن نسبة عدد الوفيات في مهنة معينة أو نشاط اقتصادي معين في سنة ما إلى إجمالي السكان في نفس المهنة أو النشاط الاقتصادي، وتكمن أهمية هذا المعدل في تحديده مخاطر بعض المهن التي يشملها النشاط

الاقتصادي ويكون من الضروري في أغلب الأحيان حساب هذا المعدل لكل فئة عمرية للذكور والإناث كل على حدة. (عطوي، 2011، ص131-132)

معدل الوفيات حسب المهنة والحالة الاقتصادية والاجتماعية =

$$10^3 \times \frac{\text{عدد الوفيات في مهنة معينة أو نشاط اقتصادي معين في سنة ما}}{\text{عدد السكان في المهنة أو النشاط الاقتصادي}}$$

8-أسباب ظاهرة الوفياتية:

من أهم أسباب الوفيات لدى السكان بمختلف الأعمار وبغض النظر عن الجنس نورد ما يلي:

1/الأمراض: حيث تشكل الأمراض السبب الرئيسي للوفاة في كثير من الدول الفقيرة خاصة في إفريقيا التي

انخفض فيها متوسط أعمار السكان إلى ما دون الـ 40 عام ويمكن تصنيف الأمراض المسببة للوفاة إلى:

أ/البيولوجية: كأمراض السكر والقلب والسرطان وتسمى أمراض العصر وتكثر في الدول الصناعية

المتقدمة كالدول الأوروبية والولايات المتحدة الأمريكية واليابان

ب/الاجتماعية: السل والأمعاء وفقر الدم وتسمى أمراض الفقراء وتنتشر بين سكان الدول المتخلفة

اقتصاديا

ج/المعدية: الكوليرا والتيفوئيد، وهناك أمراض أخرى تنشأ عن المياه الملوثة والبيئة المعرضة للتلوث خاصة

بالمدين الصناعية

2/الفقر: يؤثر الفقر على معيشة السكان وعلى نوعية الغذاء ونوعية السكن ونمطه وفرص التعليم، وقد

أثبتت الدراسات بأن هناك ارتباطا وثيقا بين معدلات الوفيات ومتوسط الدخل الفردي، فكلما انخفض الدخل

الفردى ارتفع معدل الوفاة خاصة بين صفوف الأطفال، فعلى مستوى الوطن العربى نجد بأن نسبة الوفاة تتراوح بين 35% و 50% وكلهم من الأطفال الذين يموتون قبل الوصول إلى سن العاشرة.

3/ الكوارث الطبيعية: مثل الزلازل والبراكين والفيضانات والحرائق والمجاعات وغيرها

4/ الحروب: حيث تتسبب الحروب بإزهاق عشرات الألوف من الأرواح كما حدث فى رواندا وبوروندى عام

1994 وفى البوسنة والهرسك (1996-1997) وفى أفغانستان عام 1987 ولحد الآن فى العراق منذ عام

1970

5/ الحوادث المرورية: حيث تشكل سببا رئيسيا للوفاة فى الدول المتقدمة والمتخلفة على حد سواء

(الشمري، 2011، ص118-119).

خلاصة الفصل

تميزت معدلات الوفيات عموماً بالاتجاه نحو الانخفاض، وهذا الانخفاض تزامن مع الارتفاع في الأجل المتوقع للحياة وخاصة في السنوات الأخيرة وهذا الانخفاض الملحوظ في مستوى الوفيات يعود أساساً إلى الجهود المبذولة من طرف الدولة.

الفصل الثالث: تطور الوفيات في بلدية

وهران من (2012 إلى 2017) حسب

مكان وقوع الحدث لا حسب مكان الإقامة

الفصل الثالث: تطور الوفيات في بلدية وهران من (2012 إلى 2017) حسب مكان وقوع

الحدث لا حسب مكان الإقامة

- ✓ تمهيد
- ✓ الموقع الجغرافي لولاية وهران
- ✓ سكان بلدية وهران المقدرين في الفترة ما بين (2012-2018)
- ✓ عدد الولادات حسب الجنس في بلدية وهران
- ✓ عدد الوفيات حسب الجنس في بلدية وهران
- ✓ معدل الوفيات الخام حسب الجنس في بلدية وهران
- ✓ معدل وفيات الرضع حسب الجنس في بلدية وهران
- ✓ معدل وفيات دون سن الخامسة في بلدية وهران
- ✓ خلاصة

الفصل الثالث: تطور الوفيات في بلدية وهران من (2012 إلى 2017) حسب مكان وقوع

الحدث لا حسب مكان الإقامة

تمهيد:

يتناول موضوع بحثنا دراسة ظاهرة الوفيات في بلدية وهران في السنوات "2012-2013-2014-

2015-2016-2017" حسب مكان وقوع الحدث لا حسب مكان الإقامة، اعتمادا على تحليل المعلومات

المأخوذة من طرف الديوان الوطني للإحصائيات، وعليه دراسة تطور معدلات الوفيات لكلا الجنسين.

واستخدما في دراستنا لظاهرة الوفيات عدد المواليد وعدد الوفيات هذا راجع لطبيعة هذا الموضوع الذي يعتمد

أساسا على الأرقام، بعدها تطرقنا إلى جدولة هذه المعطيات وفقا للمتغيرات المتحصل عليها ثم تحليلها

برسومات بيانية حسب كل جدول.

الموقع الجغرافي لولاية وهران:

تحدد دراستنا في بلدية وهران التي تنتمي إلى ولاية وهران "الملقبة بالباهية" تقع في الغرب الجزائري يحدها من الغرب ولاية عين تموشنت، ومن الشرق ولاية مستغانم، ومن الجنوب الغربي ولاية سيدي بلعباس، ومن الجنوب الشرقي ولاية معسكر.

نبذة تاريخية عن ولاية وهران:

شددت مدينة وهران منذ القدم اهتمام الحضارات المختلفة وأطماعها، فتقلب حكمها بين سلالات حاكمة محلية من عرب وأتراك فرنسيين وإسبانيين وضع كل منهم بصمته لتزين به المدينة فسيفسائها التراثي والثقافي. بعد استقلال الجزائر شهدت المدينة تطورات مهمة جعل منها قطبا اقتصاديا وعلميا مهما.

1-سكان بلدية وهران المقدرين بين 2012-2018:

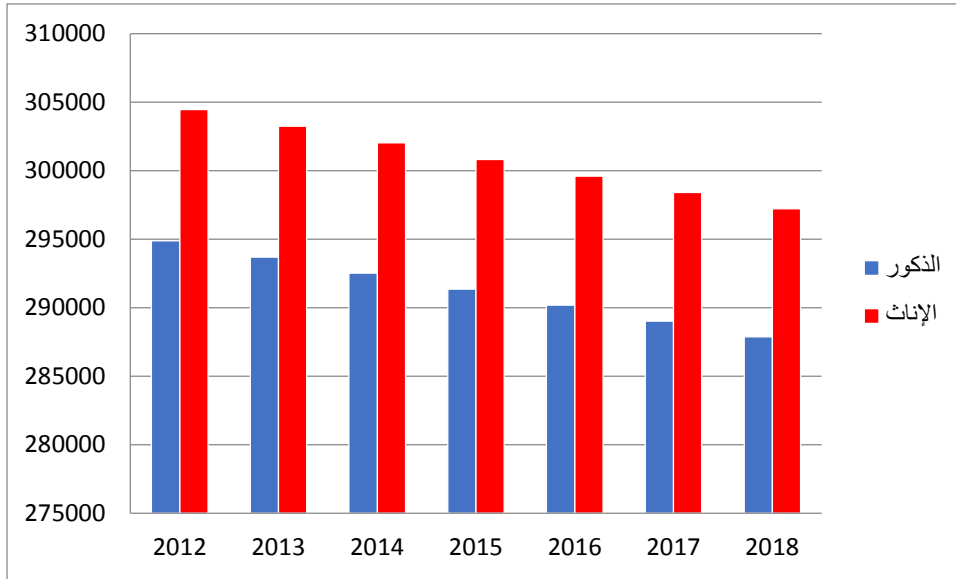
الجدول رقم (01): توزيع سكان بلدية وهران المقدرين حسب الجنس في السنوات 2012-2013-

2018-2017-2016-2015-2014

السنوات	الذكور	الإناث	المجموع
2012	294878	304449	599328
2013	293698	303231	596930
2014	292524	302018	594543
2015	291353	300810	592164
2016	290188	299607	589796
2017	289027	298409	587437
2018	287871	297215	585087

المصدر: حساب شخصي

الشكل رقم (01): توزيع سكان بلدية وهران المقدرين حسب الجنس في السنوات من 2012 إلى 2018



المصدر: من إعداد الطالبة اعتمادا على الجدول رقم (01)

يمثل الجدول رقم (01) سكان بلدية وهران المقدرين حسب الجنس في السنوات من 2012 إلى 2018 قمنا بتقدير السكان في هذه البلدية بالاعتماد على معدل النمو ما بين تعدادي 1998-2008 و الذي افترضنا أنه يساوي معدل النمو الطبيعي باستعمال المعادلة الرياضية لتقدير عدد السكان المستقبلي التي تعتمد على فرضية نمو طبيعي هندسي ، شهدت سنة 2012 ارتفاع في السكان بالنسبة للإناث قدر بـ304449 و انخفاض لدى الذكور بـ294878 ، و في سنة 2013 انخفض بالنسبة للذكور و الإناث حيث سجل لدى الإناث 303231 و لدى الذكور 293698 ، و تبقى نشهد انخفاضا للسكان بالنسبة لكلا الجنسين خلال سنوات الدراسة ليصل هذا الانخفاض إلى 297215 لدى الإناث و 287871 لدى الذكور سنة 2018.

2- عدد المواليد الأحياء:

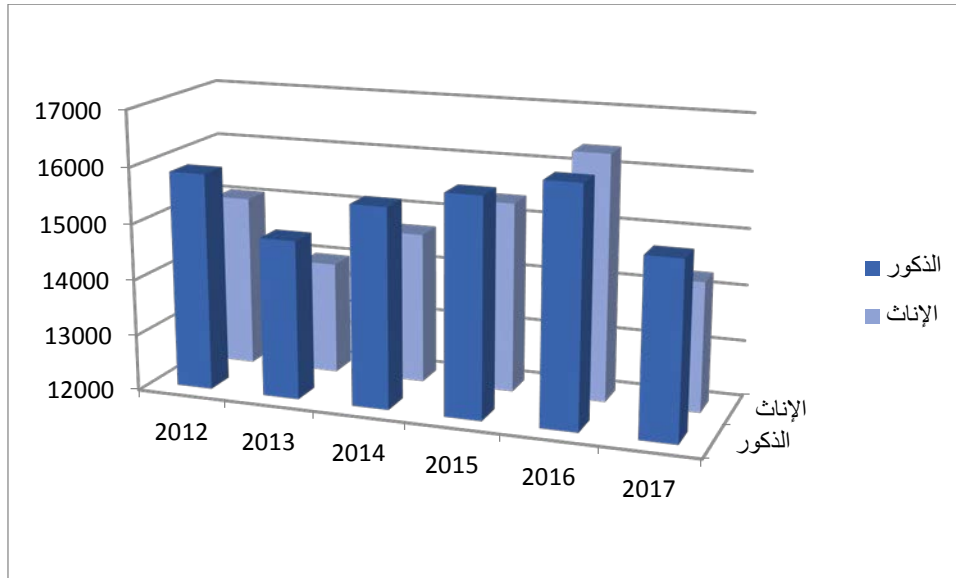
الجدول رقم (02): توزيع عدد المواليد حسب الجنس لبلدية وهران في السنوات 2012-2017

السنوات	الذكور	الإناث	المجموع
2012	15867	15073	30940
2013	14826	14001	28827
2014	15554	14690	30244
2015	15878	15385	31263
2016	16212	16368	32580
2017	15118	14301	29419

المصدر: الديوان الوطني للإحصائيات STATISTIQUE DES FAITS DE L'ETAT-CIVIL

Bulletin des décès enregistrés à L'Etat-Civil

الشكل رقم (02): توزيع عدد المواليد حسب الجنس لبلدية وهران في السنوات 2012-2017



المصدر: من إعداد الطالبة اعتمادا على الجدول رقم (02).

الجدول رقم (02) و الشكل رقم (02) يبين لنا تطور عدد المواليد حسب الجنس في بلدية وهران للسنوات 2012 إلى 2017 نلاحظ أن عدد الولادات في سنة 2012 شهدت ارتفاع بالنسبة للذكور 15867 و للإناث 15073 و انخفضت بالنسبة للذكور بـ14826 و للإناث 14001 في سنة 2013، ثم ارتفعت لدى الذكور بـ15554 و بـ14690 لدى الإناث سنة 2014، أما بالنسبة لسنة 2015 شهدت ارتفاع بالنسبة لكلا الجنسين 15878 بالنسبة للذكور و 15385 للإناث، لتسجل بعد ذلك ارتفاع ملحوظ سنة 2016 بالنسبة للذكور 16212 و للإناث، لتتراجع بعد ذلك عدد الولادات سنة 2017 حيث بلغ عدد الذكور 15118 و عدد الإناث 14301.

3- عدد الوفيات حسب الجنس:

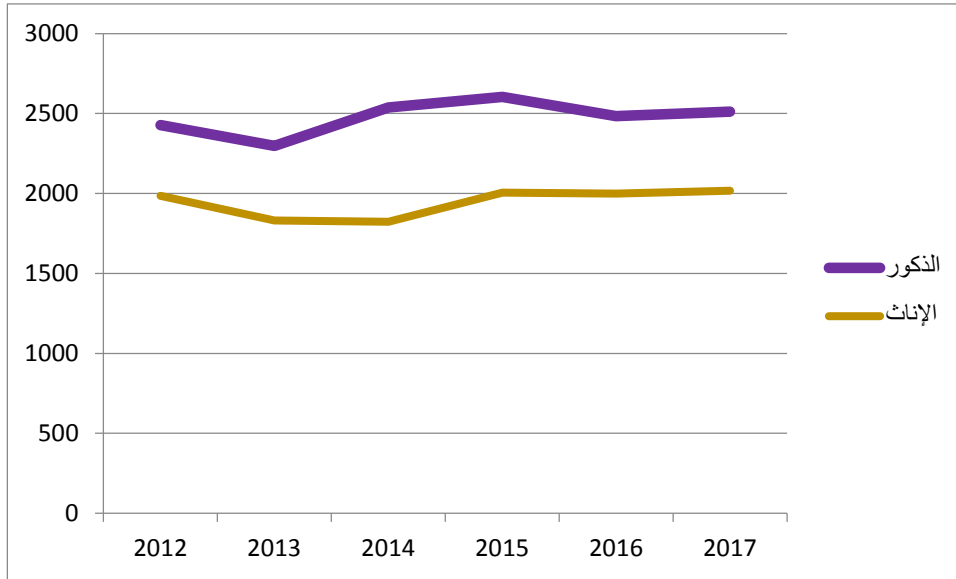
الجدول رقم (03): توزيع عدد الوفيات حسب الجنس لبلدية وهران في السنوات 2012-2017

السنوات	الذكور	الإناث	المجموع
2012	2427	1986	4413
2013	2298	1831	4129
2014	2537	1823	4360
2015	2604	2006	4610
2016	2483	1999	4482
2017	2512	2018	4530

المصدر: الديوان الوطني للإحصائيات STATISTIQUE DES FAITS DE L'ETAT-CIVIL

Bulletin des décès enregistrés à L'Etat-Civil

الشكل رقم (03): توزيع عدد الوفيات حسب الجنس لبلدية وهران في السنوات 2012-2017



المصدر: من إعداد الطالبة اعتمادا على الجدول رقم (03).

الجدول رقم (03) و الشكل رقم (03) يبين لنا تطور عدد الوفيات حسب الجنس في بلدية وهران للسنوات 2012-2013-2014-2015-2016-2017 حيث نلاحظ ارتفاع في عدد الوفيات لكلا الجنسين في سنة 2012 ذلك بـ 2427 وفاة بالنسبة للذكور و 1986 وفاة بالنسبة للإناث، ثم انخفضت بعد ذلك بـ 2298 وفاة بالنسبة للذكور و 1831 وفاة بالنسبة للإناث سنة 2013، و في سنة 2014 ارتفعت حالات الوفاة بالنسبة للذكور بـ 2537 وفاة و انخفضت لدى الإناث بـ 1823، ثم شهدت بعد ذلك ارتفاع لكلا الجنسين 2604 وفاة لدى الذكور و 2006 لدى الإناث في سنة 2015، و بقيت حالات الوفاة بين الارتفاع و الانخفاض بعد ذلك حيث سجلت سنة 2016 2483 وفاة بالنسبة للذكور و 1999 بالنسبة للإناث، ثم ارتفعت سنة 2017 بـ 2512 وفاة للذكور و 1999 لدى الإناث.

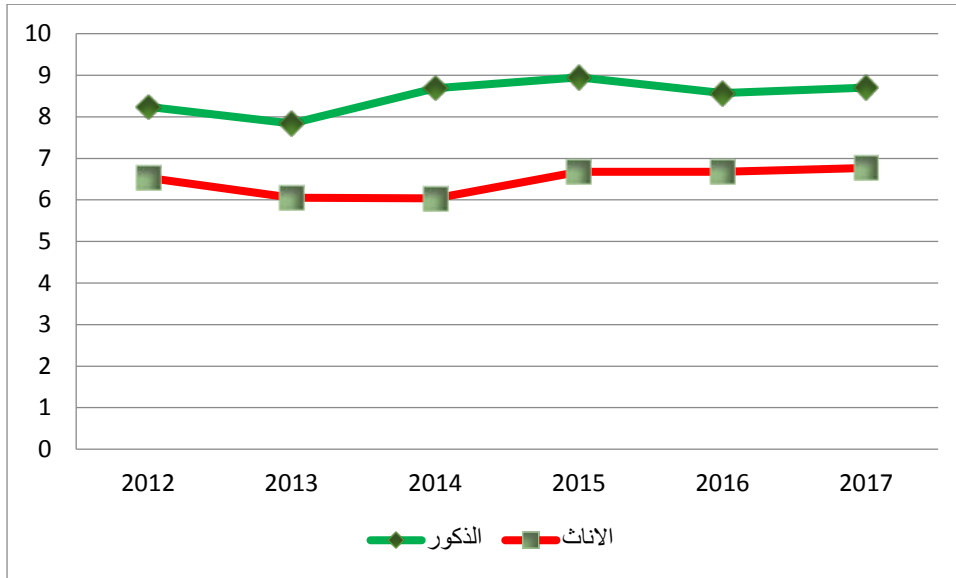
- معدل الوفيات الخام:

الجدول رقم (04): تطور معدل الوفيات الخام حسب الجنس لبلدية وهران من 2012 إلى 2017

السنوات	الذكور	الإناث	المجموع
2012	8,24	6,53	7,37
2013	7,84	6,05	6,93
2014	8,69	6,04	7,34
2015	8,95	6,68	7,8
2016	8,57	6,68	7,61
2017	8,7	6,77	7,72

المصدر: الديوان الوطني للإحصائيات STATISTIQUE DES FAITS DE L'ETAT-CIVIL
Bulletin des décès enregistrés à L'Etat-Civil

الشكل رقم (04): تطور معدل الوفيات الخام حسب الجنس لبلدية وهران من 2012 إلى 2017



المصدر: من إعداد الطالبة اعتمادا على الجدول رقم (04)

من خلال الجدول رقم (04) و الرسم البياني رقم (04) الذي يمثل معدل الوفيات الخام حسب الجنس نلاحظ بأنه حسب إحصائيات سنة 2012 قد تم تسجيل ارتفاع في المعدل لدى الذكور بـ 8,24% مقابل 6,53%

لدى الإناث، ثم بالنسبة لسنة 2013 انخفض هذا المعدل لدى الذكور بـ7,84% و بالنسبة للإناث 6,05% ، ثم ارتفع سنة 2014 بالنسبة للذكور بـ8,69% و انخفض بنسبة قليلة جدا لدى الإناث، حيث تم تسجيل بعد ذلك أعلى معدل للوفيات الخام لدى الذكور بـ8,95% سنة 2015 و 6,77% سنة 2017 بالنسبة للإناث، إذا سجلنا اختلاف بين مستوى معدل الوفيات الخام لبلدية وهران و المستوى الوطني يرجع ذلك إلى أن الوفيات المعتمدة في حساب المعدل في بلدية وهران هي الوفيات المسجلة حسب مكان وقوع الحدث و ليس حسب مكان إقامة الحدث الشيء الذي يؤثر سلبا على هذا المعدل.

5-معدل وفيات الرضع (وفيات الأطفال الأقل من سنة):

الجدول رقم (05): تطور معدل وفيات الأطفال الأقل من سنة لبلدية وهران من 2012 إلى 2017

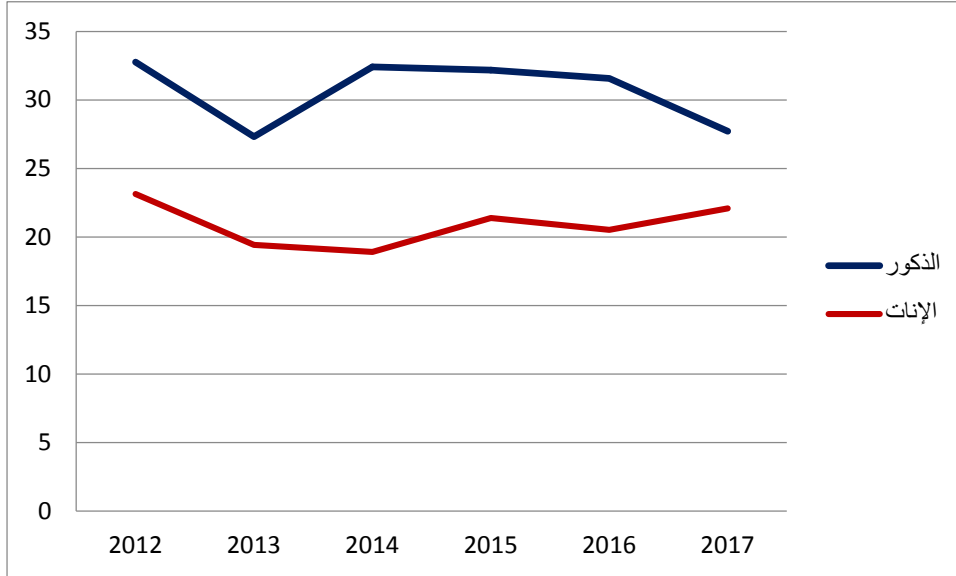
السنوات	الذكور	الإناث	المجموع
2012	32,77	23,13	28,05
2013	27,32	19,43	23,48
2014	32,4	18,92	25,86
2015	32,18	21,38	26,87
2016	31,58	20,53	26,03
2017	27,71	22,09	24,98

المصدر: الديوان الوطني للإحصائيات STATISTIQUE DES FAITS DE L'ETAT-CIVIL

Bulletin des décès enregistrés à L'Etat-Civil

الشكل البياني رقم (05): تطور معدل وفيات الأطفال الرضع الأقل من سنة في بلدية وهران من 2012

إلى 2017



المصدر: من إعداد الطالبة اعتمادا على الجدول رقم (05)

من خلال المنحنى البياني الذي يمثل تطور معدل وفيات الأطفال الرضع الأقل من سنة حسب الجنس المسجل حسب مكان وقوع الحدث ليس حسب مكان الإقامة، نلاحظ أنه تم تسجيل ارتفاع لكلا الجنسين حيث سجلنا سنة 2012 32,77% للذكور و 23,13% بالنسبة للإناث، لينخفض خلال سنة 2013 بـ 27,32% لدى الذكور و 19,43% لدى الإناث، ليشهد بعد ذلك هذا المعدل ارتفاع لدى الذكور بـ 32,4% وانخفاض لدى الإناث بـ 18,92% في سنة 2014، ويبقى هذا المعدل بعد ذلك بين الارتفاع والانخفاض خلال سنوات الدراسة لكلا الجنسين.

6-معدل وفيات الأطفال الأقل من خمس سنوات:

الجدول رقم (06):تطور معدل وفيات الأطفال الأقل من 5 سنوات حسب الجنس في بلدية وهران من

2012 إلى 2017

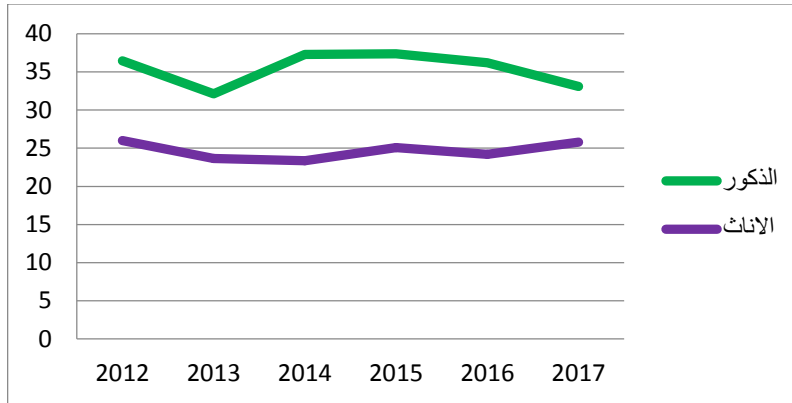
السنوات	الذكور	الإناث	المجموع
2012	36,43	26,01	31,35
2013	32,11	23,64	27,99
2014	37,29	23,35	30,52
2015	37,35	25,09	31,31
2016	36,21	24,19	30,17
2017	33,07	25,8	29,54

المصدر: الديوان الوطني للإحصائيات STATISTIQUE DES FAITS DE L'ETAT-CIVIL

Bulletin des décès enregistrés à L'Etat-Civil

الشكل رقم (06): تطور معدل وفيات الأطفال الأقل من 5 سنوات حسب الجنس في بلدية وهران من

2012 إلى 2017



المصدر: من إعداد الطالبة اعتمادا على الجدول رقم (06)

من خلال المنحنى البياني رقم (06) الذي يمثل تطور معدل الوفيات دون سن الخامسة حسب الجنس المسجلة حسب مكان وقوع الحدث و ليس حسب الإقامة، نلاحظ أنه تم تسجيل ارتفاع لكلا الجنسين سنة 2012، 36,43% بالنسبة للذكور و 26,01% بالنسبة للإناث، لينخفض خلال سنة 2013 بـ 32,11% للذكور و 23,64% لدى الإناث، ليشهد بعد ذلك ارتفاع لدى الذكور بنسبة 37,29% و انخفاض بنسبة قليلة جدا لدى الإناث بـ 23,35% سنة 2014، ثم شهد بعد ذلك ارتفاعا في سنة 2015 بـ 37,35% بالنسبة للذكور و 25,09% بالنسبة للإناث، و يبقى هذا المعدل بعد ذلك بين الارتفاع و الانخفاض.

خلاصة الفصل:

بعد تحليل البيانات التي تحصلنا عليها من خلال معطيات الحالة المدنية وللإجابة على التساؤلات التي طرحت في هذه الدراسة توصلنا إلى أنه هناك نسبة لا يستهان بها للوفيات في مختلف مقاييسها بحيث تتجه الوفيات تارة نحو الارتفاع وتارة أخرى نحو الانخفاض، إذا سجلت أي اختلافات بين مستويات الوفيات لبلدية وهران وعلى المستوى الوطني هذا راجع إلى أن الوفيات المعتمدة في حساب هذه المعدلات مسجلة حسب مكان وقوع الحدث لا حسب مكان الإقامة هذا ما يؤثر بالسلب على هذه المعدلات.

الخاتمة:

الوفيات كعامل فعال في تغيير السكان و لأهميته كمؤشر على الكثير من السمات التي يمكن في ضوءها التمييز بين مجتمع و آخر، إن الوفاة حقيقة لا مفر منها لكل الكائنات الحية، لكن احتمال وقوعها يختلف اختلافا واسعا باختلاف العمر و الجنس و المجتمع المحلي أو السكان الذي تنتمي إليه و خصائص عديدة أخرى، فالذكور يتعرضون عادة إلى مخاطر الوفاة أكثر من الإناث و كذلك بالنسبة للأطفال و الشيوخ بالمقارنة مع الشباب الراشدين و متوسطي العمر، و بالنسبة لكلا الجنسين و جميع المجتمعات السكانية (المتقدمة و النامية على حد سواء) . تكون الوفيات دائما عالية في بداية و نهاية فترة الحياة و تبلغ حدها الأدنى عند البلوغ، و عند تسجيل الوفيات يستبعد منها المواليد الموتي أو وفيات الأجنة ولا يخفى أن معدلات الوفيات تعكس أحوال السكان الاجتماعية و الثقافية و الاقتصادية و تعكس المستوى الحضاري للشعب، و لكن الوفيات تبقى مستمرة حتى و إن توفرت جميع الوسائل الصحية و التغذية السليمة و انعدمت الأوبئة و الكوارث، لأن حياة الناس محدودة و كل إنسان يموت بعد أن يبلغ حدا معيناً من العمر.

قائمة المصادر والمراجع

- 1- طلباوي، الحوسين (2018) التطور السوسيو اقتصادي و أثره على الظواهر الديمغرافية في الجزائر أطروحة دكتوراة علوم قسم الديمغرافيا، كلية العلوم الاجتماعية جامعة وهران الجزائر.
- 2- صابر شوريف، مخطارية، (2015)، المستوى المعيشي في الجزائر، دراسة حالة بلدية وهران في سن 2018 - أطروحة ماجستير، قسم الديموغرافيا، كلية العلوم الاجتماعية، جامعة وهران، الجزائر.
- 3- خليفاي، فهيمة، (2005)، الأم ودورها في الرعاية الصحية لأطفالها الأقل من خمس سنوات- أطروحة ماجستير، قسم الديمغرافيا، كلية العلوم الاجتماعية، جامعة وهران، الجزائر.
- 4- حنان، بن سعدة، 2017، تحليل أسباب وفيات الأطفال الرضع، مجلة العلوم الاجتماعية العدد 25.
- 5- الشمري، عماد مطير 2011 الجغرافية السكانية " أسس وتطبيقات "، الطبعة الأولى، دار أسامة للنشر والتوزيع، الأردن - عمان.
- 6- عطوي، عبد الله، 2011، جغرافية السكان، دار النهضة العربية للطباعة والنشر. بيروت.
- 7- صبري، محمد حمد، 2008، دراسات في جغرافية السكان أسس وتطبيقات، الدار العالمية للنشر والتوزيع.
- 8- الخفاف، عبد علي، 1999، جغرافية السكان أسس عامة، الطبعة 1، دار الفكر للطباعة والنشر والتوزيع، الأردن - عمان.
- 9- رولان بريس، معجم المصطلحات الديموغرافية، المؤسسة الجامعية للدراسات للنشر والتوزيع، الطبعة 1، 1990.
- 10- الديوان الوطني للإحصائيات " الملحق الجهوي لوهران " إحصائيات الحالة المدنية.
- 11- الأمم المتحدة السكان والتنمية ص 33.

- 12- عميرة، جويده، 2014، مصادر جمع البيانات الديموغرافية، دار جوانا للنشر والتوزيع.
- 13- السيد، عبد العاطي السيد، 2000، علم اجتماع السكان، دار المعرفة الجامعية.
- 14- وهب، علي، 2002، الجغرافيا البشرية، المؤسسة الجامعية للدراسات والنشر والتوزيع.

المواقع الإلكترونية:

1- Ar.m.wikipedia.org

الملاحق

الملاحق:

ملحق رقم (01)

			الولادات
المجموع	إناث	ذكور	السنوات
30940	15073	15867	2012
28827	14001	14826	2013
30244	14690	15554	2014
31263	15385	15878	2015
32580	16368	16212	2016
29419	14301	15118	2017

المصدر: من إعداد الطالبة اعتمادا على معطيات الديوان الوطني للإحصائيات

ملحق رقم: (02)

العمر	ذكور	إناث	المجموع
1-	520	348	868
01-04	58	44	102
05-09	30	28	58
10-14	30	18	48
15-19	25	20	45
20-24	30	23	53
25-29	41	23	64
30-34	34	21	55
35-39	52	36	88
40-44	56	48	104
45-49	80	51	131
50-54	100	88	188
55-59	139	89	228
60-64	168	110	278
65-69	151	97	248
70-74	190	178	368
75-79	237	212	449
80-84	209	215	424
85et+	277	337	614
المجموع	2427	1986	4413

المصدر: من إعداد الطالبة اعتمادا على معطيات الديوان الوطني للإحصائيات

ملحق رقم: (03)

العمر	ذكور	إناث	المجموع
-1	405	272	677
01-04	71	59	130
05-09	35	23	58
10-14	21	21	42
15-19	26	5	31
20-24	40	14	54
25-29	45	26	71
30-34	46	24	70
35-39	55	42	97
40-44	71	54	125
45-49	87	81	168
50-54	108	76	184
55-59	106	81	187
60-64	199	92	291
65-69	134	98	232
70-74	178	142	320
75-79	209	178	387
80-84	217	214	341
85et+	245	329	574
المجموع	2298	1831	4129

المصدر: من إعداد الطالبة اعتمادا على معطيات الديوان الوطني للإحصائيات

ملحق رقم: (04)

العمر	ذكور	إناث	المجموع
-1	504	278	782
01-04	76	65	141
05-09	34	19	53
10-14	17	20	37
15-19	14	10	24
20-24	39	20	59
25-29	44	22	66
30-34	39	33	72
35-39	75	29	104
40-44	64	40	104
45-49	78	60	138
50-54	123	73	196
55-59	145	72	217
60-64	166	103	269
65-69	162	124	286
70-74	224	141	365
75-79	227	175	402
80-84	241	221	462
85et+	265	318	583
المجموع	2537	1823	4360

المصدر: من إعداد الطالبة اعتمادا على معطيات الديوان الوطني للإحصائيات

ملحق رقم: (05)

العمر	ذكور	إناث	المجموع
-1	511	329	840
01-04	82	57	139
05-09	42	32	74
10-14	24	19	43
15-19	31	22	53
20-24	41	17	58
25-29	34	26	60
30-34	58	32	90
35-39	59	35	94
40-44	65	38	103
45-49	74	60	134
50-54	117	62	179
55-59	162	83	245
60-64	206	103	309
65-69	158	119	277
70-74	225	120	345
75-79	222	211	433
80-85	232	253	485
85set+	261	388	649
المجموع	2604	2006	4610

المصدر: من إعداد الطالبة اعتمادا على معطيات الديوان الوطني للإحصائيات

ملحق رقم: (06)

العمر	ذكور	إناث	المجموع
-1	512	336	848
01-04	75	60	135
05-09	38	35	73
10-14	24	22	46
15-19	23	12	35
20-24	37	18	55
25-29	56	24	80
30-34	45	31	76
35-39	52	34	86
40-44	70	51	121
45-49	101	69	170
50-54	112	72	184
55-59	129	84	213
60-64	178	113	291
65-69	157	116	273
70-74	176	143	319
75-79	182	192	374
80-84	219	225	444
85et+	297	362	659
المجموع	2483	1999	4482

المصدر: من إعداد الطالبة اعتمادا على معطيات الديوان الوطني للإحصائيات

ملحق رقم: (07)

العمر	ذكور	إناث	المجموع
-1	419	316	735
01-04	81	53	134
05-09	64	25	89
10-14	29	26	55
15-19	20	12	32
20-24	27	11	38
25-29	29	20	49
30-34	49	34	83
35-39	46	31	77
40-44	63	53	116
45-49	79	60	139
50-54	115	62	177
55-59	138	80	218
60-64	179	87	266
65-69	190	127	317
70-74	190	142	332
75-79	224	175	399
80-84	247	270	517
85et+	323	434	757
المجموع	2512	2018	4530

المصدر: من إعداد الطالبة اعتمادا على معطيات الديوان الوطني للإحصائيات

المخلص:

تعد الوفيات أحد عناصر النمو السكاني التي تؤثر في معدل النمو كما يعتبر مستوى الوفيات من المؤشرات الهامة لمدى تقدم الخدمات الصحية والوعي الصحي في أي مجتمع، والهدف من هذه الدراسة هو معرفة اتجاهات الوفيات لبلدية وهران، ولاية وهران، فالإشكالية المطروحة تتمثل فيما هو حجم الوفيات وما هي معدلاتها. الإشكالية المطروحة تتفرع إلى مجموعة من الفرضيات تتمثل في أن اتجاه الوفيات يسير نحو الانخفاض وقد يكون جنس الذكور أكثر عرضة للوفاة مقارنة بالإناث والمنهج المتبع هو المنهج الوصفي التحليلي ومن أهم النتائج المتوصل إليها أن نسبة الوفيات في بلدية وهران في السنوات من 2012 إلى 2017 تتجه تارة نحو الارتفاع وتارة أخرى نحو الانخفاض وهذا بالنسبة لكلا الجنسين.

Le Résumé :

Les décès sont un élément de croissance de population qui affecte le taux de croissance. Comme considéré le niveau de mortalité d'indicateur importante dans quelle mesure le service de santé et sensibilisation à la santé dans quelle société.

Le but de cette étude est la connaissance des tendances de la mortalité dans la ville d'Oran،la wilaya d'Oran dans le problème posé se subdiviser en un ensemble d'hypothèse représentées la direction de la mortalité se dirige vers le bas. La mortalité dans le sexe masculin peut être plus sensible que les femmes.

Le programme suivi est un programme descriptif analytique l'importance des résultats obtenus que le pourcentage de la mortalité dans la ville d'Oran entre les années 2012 à 2017 se dirige parfois vers l'augmentation et une autre fois vers le bas et cela pour les deux sexes (féminins-masculins).